

1. Obiekt

KAMIENICA ul. Mickiewicza nr 16

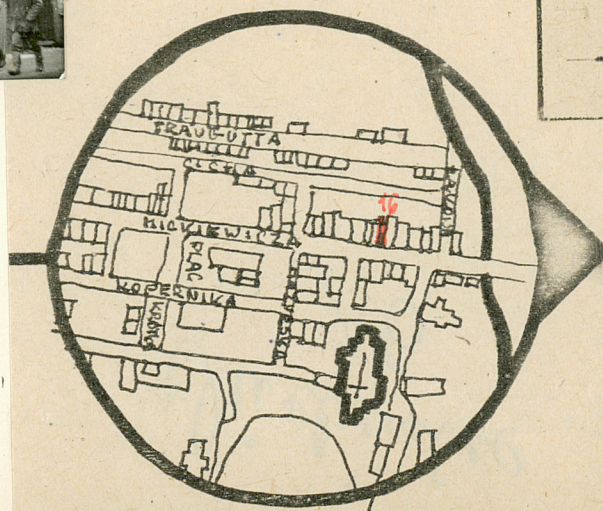
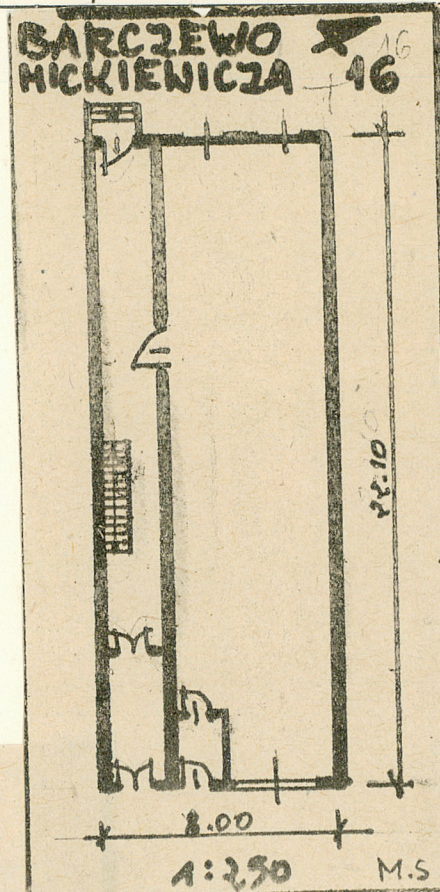
2. Czas powstania

koń. XIX w.

3. Miejscowość

BARCZEWO

11. Zdjęcia, plan sytuacyjny, rzuty



4. Adres ul. Mickiewicza nr 16.

nr hipoteczny

5. Przynależność administracyjna

województwo olsztyńskie

gmina BARCZEWO

6. Poprzednie nazwy miejscowości

Wartenburg, Wartberg,
Bartenburg

7. Przynależność administracyjna
przed 1.VI.1975

województwo olsztyńskie

powiat olsztyński

8. Właściciel i jego adres

Skarb Państwa

9. Użytkownik i jego adres

ZGM Włókiennicza Spółdzielnia
Warmińska

10. Rejestr zabytków

A-2062
Nr

z 11.05.1987
1972r.
data

autor zdjęć T. Kufel 1979r.
data wykonania BBIDZ w Olsztynie
miejsce przechowywania negatywów

12. Autorzy, historia obiektu, określenia stylu.

Kamienica pseudoklasycystyczna, wzniesiona w kon. XIX w. Wnętrze parteru przebudowane dla potrzeb zakładu produkcyjnego w poł. XX w.

13. Opis (sytuacja, materiał i konstrukcja, rzut, bryła, elewacje, dach, wnętrze wyposażenie, instalacje)

Budynek usytuowany kalenicą w zwartej zabudowie zachodniej pierzei ulicy Mickiewicza.

Murowany z cegły, na podmurówce kamiennej i otynkowany. Stropy ogniotrwałe na stalowych belkach. Podłogi, schody wew., stolarka drzwiowa i okienna - drewniane. Więźba dachowa drewniana konstrukcji krokwiowej, dachówka holenderka.

Założony na planie prostokąta z sienią przelotową.

Wnętrze parteru pierwotnie trójtaktowe obecnie jednotraktowe przekształcone podczas remontu.

Trójkondygnacyjny od ulicy, czterokondygnacyjny od dziedzińca. Podpiwniczony.

Zawiera na parterze małą produkcyjną, wyżej wieloizbowe mieszkania.

Elewacja frontowa czteroosiowa z trzema rzędami prostokątnych otworów okiennych i dwóch prostokątnych otworów drzwiowych w przyziemiu. Okna boczne drugiej kondygnacji z naczółkami w formie trójkątnych frontoników i z podokiennikami gzymsowymi na konsolkach. Pod oknami środkowymi drugiej i trzeciej kondygnacji balkony o żelaznych balustradach. Skrajne okna trzeciej kondygnacji podkreślone gzymsami na konsolkach. Pod okapem profilowany gzyms wieńczący.

Ściany boczne przylegają do sąsiednich kamieniczek.

Ściana tylna trójosiowa, czterokondygnacyjna. Najwyższą kondygnację stanowi poddasze. Okna prostokątne bez opasek z łukami odciążającymi i płycinami.

Dach dwuspadowy o połaciach nachylonych pod różnymi kątami z dwoma lukarnami od frontu.

Balustrada klatki schodowej łączona, tralkowa.

Drzwi zewnętrzne i futryny zdobione płaskorzeźbionym ornamentem roślinnym secesyjnym. Klamki w formie lwiej głowy odlew.

Instalacje: elektr., wodno-kan. Piece.

14. Kubatura <i>ok. 1600 m³</i>	15. Powierzchnia użytkowa <i>ok. 462 m²</i>	16. Przeznaczenie pierwotne mieszkalne i handlowe	17. Użytkowanie obecne mieszkalne i produkcyjne.
---	---	--	---

18. Prace budowlane i konserwatorskie, ich przebieg i dokumentacja

Podczas remontów w XX w., dokonano przebudowy wnętrza parteru, naprawy dachu, wymiany instalacji elektrycznej i odnowienia elewacji.

19. Stan zachowania (fundamenty, ściany zewnętrzne, ściany wewnętrzne, sklepienia, stropy, konstrukcje dachowe, pokrycie dachu, wyposażenie i instalacje)

Stan zachowania prawie dobry :

- ściany wewnętrzne klatki schodowej o poodbijanych tynkach 15% zniszcz.
- pokrycie dachu nieszczelne 10% zniszcz.-

20. Najpilniejsze postulaty konserwatorskie

21. Akta archiwalne (rodzaj akt, numer i miejsce przechowywania)

Akta różne od 1945r. WKZ Olsztyn,

22. Bibliografia

L. Czubieli i T. Domagała, Zabytkowe ośrodki miejskie
Olsztyn s. 81,

23. Źródła ikonograficzne i fotografie (rodzaj, miejsce przechowywania, sygnatury)

Archiwum Fot. BBiDZ w Olsztynie nr neg.

24. Uwagi różne

25. Wypełnił 11.X.1979r.

B. Janiszewska

26. Sprawdził