

1. Obiekt

KAMIENICA ul. Mickiewicza nr 12

2. Czas powstania  
kon. XIX w.

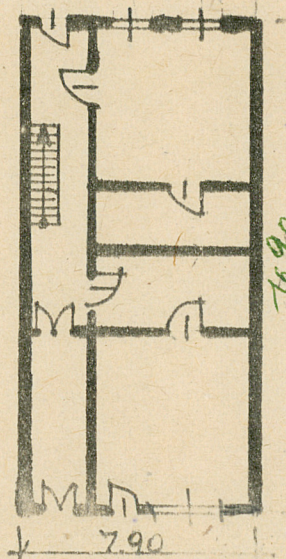
3. Miejscowość

BARCZEWO

11. Zdjęcia, plan sytuacyjny, rzuty



BARCZEWO  
MICKIEWICZA  
SKALA  
1:250



4. Adres ul. Mickiewicza nr 12

nr hipoteczny .....

5. Przynależność administracyjna

województwo olsztyńskie

gmina BARCZEWO

pow. OLSZTYN

6. Poprzednie nazwy miejscowości

Wartenburg, Wartberg,  
Bartenburg.

7. Przynależność administracyjna  
przed 1.VI.1975

województwo olsztyńskie

powiat olsztyński

8. Właściciel i jego adres

Skarb Państwa ?

9. Użytkownik i jego adres

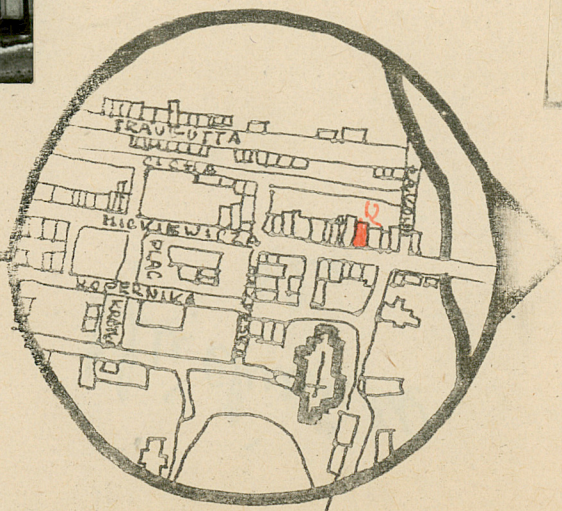
ZGM Punkt Usługowy CZSR Magiel  
i lokatorzy

10. Rejestr zabytków

Nr A-2059

data 21.05.1987  
1987r.

autor zdjęć T. Kufel 1979r.  
data wykonania BBiDZ w Olsztynie  
miejsce przechowywania negatywów





12. Autorzy, historia obiektu, określenia stylu.

Kamienica wyzniesiona w końcu XIX wieku na fundamentach i piwnicach z pocz. XIX w. Wielokrotnie remontowana w XX w.

13. Opis (sytuacja, materiał i konstrukcja, rzut, bryła, elewacje, dach, wnętrze wyposażenie, instalacje)

Budynek usytuowany kalenicą w zwartej zabudowie zachodniej pierzei ulicy Mickiewicza.

Murowany z cegły na podmurówce kamiennej i otynkowany. Więźba, stropy, stolarka drzwiowa i okienna - drewniane. Schody murowane o stopniach pokrytych drewnem z balustradą drewnianą tralkową. Dachówka ceramiczna holenderka.

Założony na planie prostokąta, trójtaktowy z boczną sienią przelotową.

Trójkondygnacyjny, podpiwniczony. Komory piwniczne murowane z cegły i kamienia, sklepienie beczkowo.

Na parterze od ulicy mieści się punkt usługowy Magiel, a od dziedzińca i na wyższych kondygnacjach mieszkania.

Elewacja frontowa, czteroosiowa z prostokątnym otworem drzwiowym i witryną w przyziemiu oraz z dwoma rzędami prostokątnych otworów okiennych w dwóch wyższych kondygnacjach. Okna obramowane opaskami i podkreślone gzymsikami podokiennymi na konsolkach. Nad pierwszą kondygnacją prostokątna pozioma płycina na szyld/obramowana gzymsiem. Między oknami drugiej i trzeciej kondygnacji ozdobny fryz płycinowy. Pod okapem gzyms wieńczący.

Ściany boczne przylegają do sąsiednich kamieniczek, ściana tylna z trzema rzędami prostokątnych otworów okiennych i jednym prostokątnym otworem drzwiowym w przyziemiu. Nad trzecią kondygnacją ścianka kolumnowa z dwoma prostokątnymi okienkami oświetlającymi strych.

Dach dwuspadowy o nierównych kątach nachylenia połaci dachowych.

Ramy okienne wyższych kondygnacji ze stałymi słupkami.

Drzwi do poszczególnych pomieszczeń płycinowo-ramowe w ozdobnych futrynach zwieńczonych trójkątnymi frontonikami. Drzwi zewnętrzne płycinowo-ramowe z nadświetlem.

Instalacje: elektryczna i wodno-kan.



14. Kubatura  <i>ok. 1360m<sup>3</sup></i>	15. Powierzchnia użytkowa  <i>ok. 350m<sup>2</sup></i>	16. Przeznaczenie pierwotne  mieszkalno-handlowe	17. Użytkowanie obecne  mieszkalne i usługowe.
18. Prace budowlane i konserwatorskie, ich przebieg i dokumentacja  Podczas remontu w XX w. dokonano przebudowy pomieszczeń parteru dla potrzeb punktu usługowego, odnowiono elewacje i naprawiono dach.		19. Stan zachowania (fundamenty, ściany zewnętrzne, ściany wewnętrzne, sklepienia, stropy, konstrukcje dachowe, pokrycie dachu, wyposażenie i instalacje)  Stan zachowania prawie dobry: - ściany zew. zawilgocone 10% zniszcz., - więźba zawilgocona 15% zniszcz., - pokrycie dachu nieuszczelne 10% zniszcz...-	
20. Najpilniejsze postulaty konserwatorskie			



21. Akta archiwalne (rodzaj akt, numer i miejsce przechowywania)

Akta różne od 1945r. WKZ Olsztyn

22. Bibliografia

- L. Czubieli i T. Domagała, Zabytkowe ośrodki miejskie Olsztyn s. 81.

23. Źródła ikonograficzne i fotografie (rodzaj, miejsce przechowywania, sygnatury)

Archiwum Fot. BBiDZ w Olsztynie nr neg.

24. Uwagi różne

25. Wypełnił

B. Janiszewska  
1979

26. Sprawdził