

1. Obiekt

KAMIENICZKA ul. A. Mickiewicza nr 8

2. Czas powstania

2 poł. XIX w.

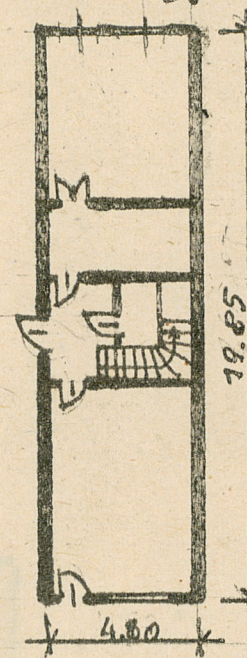
3. Miejscowość

BARCZEW O

11. Zdjęcia, plan sytuacyjny, rzuty



BARCZEW O
MICKIEWICZA
1:250



4. Adres ul. A. Mickiewicza nr 8.

nr hipoteczny

5. Przynależność administracyjna

województwo olsztyńskie

gmina BARCZEW O

pow. OLSZTYN

6. Poprzednie nazwy miejscowości

Wartenburg, Wartberg,
Bartenburg

7. Przynależność administracyjna
przed 1.VI.1975

województwo olsztyńskie

powiat olsztyński

8. Właściciel i jego adres

Marian Jobkiewicz

9. Użytkownik i jego adres

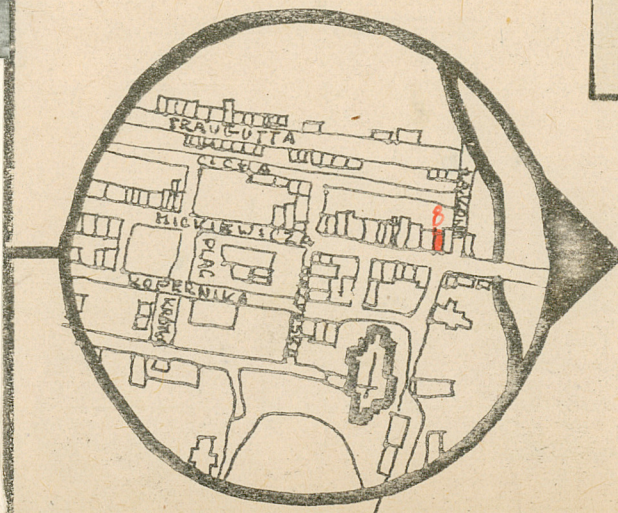
Marian Jobkiewicz

10. Rejestr zabytków

A-2057
Nr

11.05.1987
1979r.
data

autor zdjęć T. Kufel 1979r.
data wykonania BBiDZ w Olsztynie
miejsce przechowywania negatywów



12. Autorzy, historia obiektu, określenia stylu.

Kamienica ~~nsytnowana~~ neoklasycystyczna, wzniesiona w 2 poł. XIX w. wielokrotnie remontowana w XX w.

13. Opis (sytuacja, materiał i konstrukcja, rzut, bryła, elewacje, dach, wnętrze wyposażenie, instalacje)

Budynek usytuowany w zwartej zabudowie zachodniej pierzei ulicy Mickiewicza.

Murowany z cegły i otynkowany. Stropy drewniane wzmocnione żelaznymi szynami. Podłogi, schody wewnętrzne, stolarka drzwiowa i okienna - drewniane. Więźba dachowa drewniana, konstrukcji stelcowej, dachówka ceramiczna, holenderka.

Założony na planie wydłużonego prostokąta, trójtraktowa. Dwukondygnacyjna, podpiwniczona. Komora piwniczna zbudowana z kamienia i cegły, sklepiona pełną beczką. Na parterze od frontu mieści się sklep, a od dziedzińca mieszkanie z wejściem w lewej bocznej ścianie przez sień kamieniczki nr 10.

Wszystkie pomieszczenia prostokątne, kryte sufitami bez ozdób.

Elewacja frontowa, dwuosiowa z jednym prostokątnym otworem drzwiowym i witryną w przyziemiu. Wyżej dwa prostokątne okna w ozdobnych opaskach o naczółkach schodkowo - szachownicowych spiętych kluczami. Pod oknami odcinki gzymsów na konsolkach.

Między pierwszą a drugą kondygnacją prostokątna płycina pozioma, obramowana gzymsem. Zamknięte ściany stanowi profilowany gzyms wieńczący, a pod nim pasmo ząbkowań. Powyżej gzymsu wieńczącego odcinki pełnej attyki z facjatą pośrodku, zwieńczoną trójkątnym frontonikiem. Ściany boczne przylegają do sąsiednich kamieniczek. W ścianie tylnej cztery prostokątne okna bez opasek. Pod lewym oknem górny balkon o żelaznej balustradzie. Dach dwuspadowy o nierównych kątach nachylenia połaci dachowych.

Drzwi do pomieszczeń płycinowo - ramowe, futryny płycinowe z trójkątnymi naczółkami.

Instalacje: elektryczna i wodno-kan. Piece.

14. Kubatura	15. Powierzchnia użytkowa	16. Przeznaczenie pierwotne	17. Użytkowanie obecne
ok. 670 m ³	ok. 210 m ²	mieszkalne i handlowe	mieszkalne i handlowe
18. Prace budowlane i konserwatorskie, ich przebieg i dokumentacja Podczas remontu w XX w. przebudowano pomieszczenie sklepowe, powiększono witrynę, odnowiono wnętrze i elewacje zewnętrzne i naprawiono dach.		19. Stan zachowania (fundamenty, ściany zewnętrzne, ściany wewnętrzne, sklepienia, stropy, konstrukcje dachowe, pokrycie dachu, wyposażenie i instalacje) Stan zachowania prawie dobry : - więźba zawilgocona cz. przegniła 15% zniszcz., - dach przecieka 15% zniszcz.	
20. Najpilniejsze postulaty konserwatorskie Konieczna naprawa dachu.			

21. Akta archiwalne (rodzaj akt, numer i miejsce przechowywania)

Akta różne od 1945r. WKZ Olsztyn

22. Bibliografia

- L. Czubieli i T. Domagała, Zabytkowe ośrodki
miejskie Olsztyn s. 81.

23. Źródła ikonograficzne i fotografie (rodzaj, miejsce przechowywania, sygnatury)

Archiwum Fot. BBiDZ w Olsztynie nr neg.

24. Uwagi różne

25. Wypełnił

B. Janisiewicz
1979

26. Sprawdził