

1. Obiekt

KAMIENICZKA ul. Kopernika nr 5

2. Czas powstania

XIX/XX w.

3. Miejscowość

BARCZEWO

4. Adres ul. Kopernika nr 5

nr hipoteczny

5. Przynależność administracyjna

województwo olsztyńskie

gmina BARCZEWO

pow. OLSZTYŃ

6. Poprzednie nazwy miejscowości

Wartenburg, Wartberg,
Bartenburg

7. Przynależność administracyjna
przed 1.VI.1975

województwo olsztyńskie

powiat olsztyński

8. Właściciel i jego adres

Skarb Państwa

9. Użytkownik i jego adres

ZGM i lokatorzy

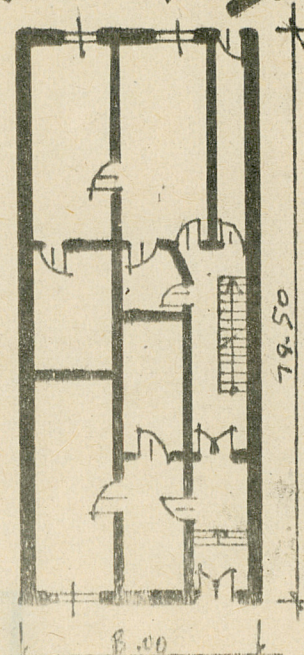
10. Rejestr zabytków

11.05.1987

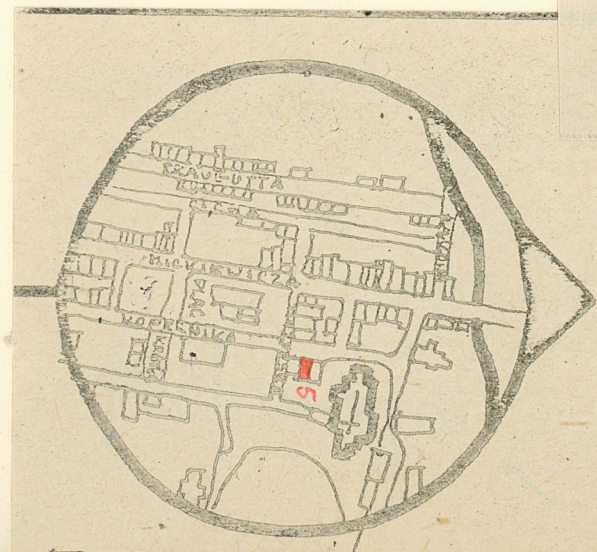
Nr 2047 data 1979



BARCZEWO
KOPERNIKA 5
SKALA 1:1250



M.S.



autor zdjęć T. Kufel 1979r.
data wykonania BBiDZ w Olsztynie
miejsce przechowywania negatywów

12. Autorzy, historia obiektu, określenia stylu.

Kamieniczka neoklasycystyczna wzniesiona na przełomie XIX/XX w. ostatnio remontowana w 1970r.

13. Opis (sytuacja, materiał i konstrukcja, rzut, bryła, elewacje, dach, wnętrze wyposażenie, instalacje)

Budynek usytuowany kalenicą w zwartej zabudowie wschodniej pierzei ulicy Kopernika.

Murowany z cegły i otynkowany. Stropy Kleina, podłogi, stolarka drzwiowa i okienna - drewniane. Schody żelazne i żelazne. Wieźba dachowa drewniana na belkach. Dach kryty papą.

Założony na planie prostokąta, trójtraktowy z boczną sienią przelotową.

Trójkondygnacyjny, podpiwniczony, Komory piwniczne kryte sklepieniem segmentowym na żelaznych szynach. Zawiera na każdej kondygnacji po dwa wieloizbowe mieszkania. Pomieszczenia prostokątne kryte płaskimi sufitami bez ozdób.

Elewacja frontowa trójosiowa. Parter z jednym trójdzielnym oknem /współczesnym/ i jednym prostokątnym otworem drzwiowym z boku. Wyższe kondygnacje z prostokątnymi otworami okiennymi, podkreślone gzymsami podokiennymi. Nad oknami drugiej kondygnacji naczółki w formie trójkątnych frontoników, a nad oknami trzeciej kondygnacji naczółki gzymsowe. Przed środkowym oknem balkon o żelaznej balustradzie. Między parterem a pierwszym piętrzem gzyms kordonowy na konsolkach. Pod okapem profilowany gzyms wieńczący. Ściany boczne przylegają do sąsiednich kamieniczek. W ścianie tylnej okna parteru i drugiej kondygnacji prostokątne z łukami odciążającymi, okna trzeciej kondygnacji prostokątne.

Dach pulpitowy.

Schody ozdobne w ażurowych stopniach, tralki balustrady dwutalukowe pokryte motywami roślinnymi. Drzwi zewnętrzne płycinowo - ramowe, częściowo oszklone z nadświetlem.

14. Kubatura <i>ok. 2000m³</i>	15. Powierzchnia użytkowa <i>ok. 400m²</i>	16. Przeznaczenie pierwotne mieszkalny	17. Użytkowanie obecne mieszkalny
18. Prace budowlane i konserwatorskie, ich przebieg i dokumentacja Podczas remontu w 1970r. dokonano częściowej wymiany podłóg, drzwi, ram okiennych, odnowiono wnętrze, przestawiono piec, odmalowano elewacje i pokryto papą dach.		19. Stan zachowania (fundamenty, ściany zewnętrzne, ściany wewnętrzne, sklepienia, stropy, konstrukcje dachowe, pokrycie dachu, wyposażenie i instalacje) Stan zachowania prawie dobry : - więźba zawilgocona 17% zniszcz., - pokrycie nieszczelne - przecieka 15% zniszcz.-	
20. Najpilniejsze postulaty konserwatorskie Konieczna naprawa dachu.			

21. Akta archiwalne (rodzaj akt, numer i miejsce przechowywania)

Akta różne od 1945r. WKZ w Olsztynie

22. Bibliografia

- L. Czubieli i T. Domagała, Zabytkowe ośrodki miejskie Warmii i Mazur, Olsztyn s. 82.
- Mat. por. Ostpreussisches, Stadtehandbuch s. 264,

23. Źródła ikonograficzne i fotografie (rodzaj, miejsce przechowywania, sygnatury)

Archiwum Fot. BBiDZ w Olsztynie nr neg.

24. Uwagi różne

25. Wypełnił

1979
B. Janiszewska

26. Sprawdził