

1. Obiekt

D O M ul. Grunwaldzka nr 26

2. Czas powstania

1 poł. XIX w.

3. Miejscowość

B A R C Z E W O

4. Adres ul. Grunwaldzka nr 26

nr hipoteczny

5. Przynależność administracyjna

województwo olsztyńskie

gmina Barczewo

pow. OLSZTYN

6. Poprzednie nazwy miejscowości

Wartenburg, Wartembork
Wartberge lub Bartenburg

7. Przynależność administracyjna
przed 1.VI.1975

województwo olsztyńskie

powiat olsztyński

8. Właściciel i jego adres

Danuta Czekańska

9. Użytkownik i jego adres

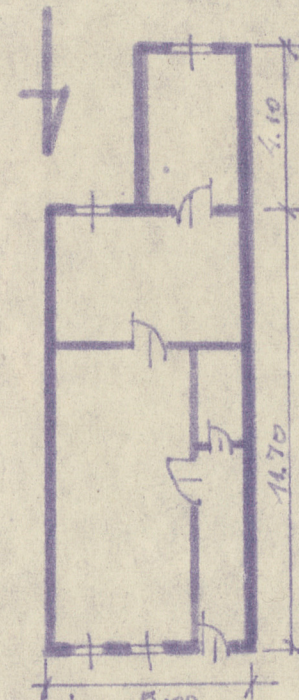
Danuta Czekańska
Zofia Wysocka

10. Rejestr zabytków

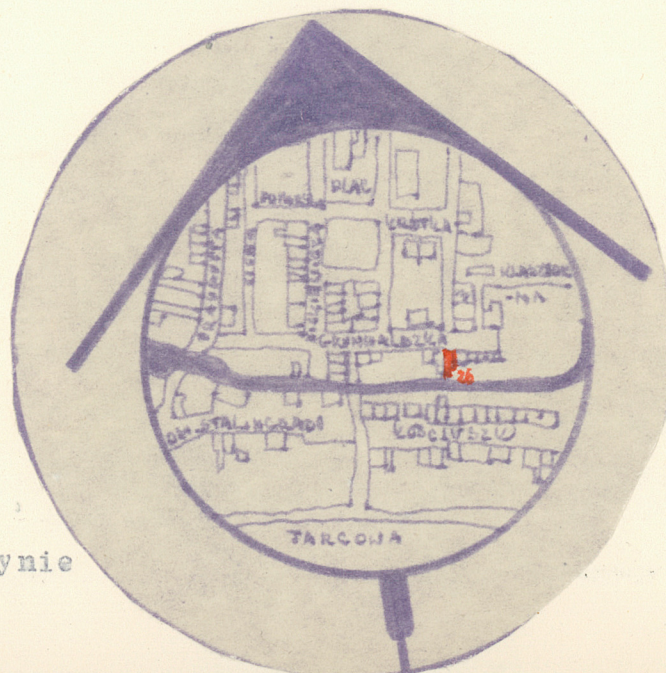
Nr 379 / B / 162 data 23.07.1957r.



BARCZEWO
GRUNWALDZKA 26
SKALA 1:200



POW. 0.3
- 48m² KUBAT - 130m³ H.S.



autor zdjęć T. Kufel 1979r.
data wykonania BBiDZ w Olsztynie
miejsce przechowywania negatywów

12. Autorzy, historia obiektu, określenia stylu.

Dom neoklasycystyczny, wzniesiony w 1 poł.
XIX w. wielokrotnie remontowany w XX w.

13. Opis (sytuacja, materiał i konstrukcja, rzut, bryła, elewacje, dach, wnętrze wyposażenie, instalacje)

Dom usytuowany kalenicą w zwartej zabudowie południowej
pierzei ulicy Grunwaldzkiej.

Murowany z cegły i otynkowany. Stropy, podłogi, stolarka
drzwiowa i okienna drewniane. Więźba dachowa drewniana, konstruk-
cji krokwiowej. Dachówka ceramiczna holenderka.

Założony na planie prostokąta i przedłużony o dobudówkę
przylegającą do tylnej ściany. Wnętrze dwutraktowe z sienią
po prawej stronie tylko w pierwszym trakcie.

Parterowy niepodpiwniczony. W pokoju od ulicy sufit płaski,
w kuchni strop belkowany.

Elewacja frontowa trójosiowa z dwoma prostokątnymi otworami
okiennymi i jednym prostokątnym otworem drzwiowym. Pod okapem
profilowany gzyms wieńczący. Ściany boczne przylegają do sąsied-
nich budynków, ściana tylna częściowo przysłonięta dobudówką
o charakterze gospodarczym.

Dach dwuspadowy.

Stolarka drzwiowa i okienna w większości pierwotna.

Instalacje: elektr. i wodno-kanalizacyjna. Piece.

14. Kubatura	15. Powierzchnia użytkowa	16. Przeznaczenie pierwotne	17. Użytkowanie obecne
230 m3	48m2	mieszkalne	mieszkalne
18. Prace budowlane i konserwatorskie, ich przebieg i dokumentacja W 1950r. wzmocniono stropy i naprawiono dach a w 70 latach XX w., odnowiono wnętrza i odmalowano elewacje, oraz zlikwidowano pasmo zabkowań pod gzymsem.		19. Stan zachowania (fundamenty, ściany zewnętrzne, ściany wewnętrzne, sklepienia, stropy, konstrukcje dachowe, pokrycie dachu, wyposażenie i instalacje) Stan zachowania dostateczny : - fundamenty osiadłe 10% zniszcz., - ściany zewnętrzne w dalszych partiach zawilgocone 12% zniszcz., - stropy zużyte 8% zniszcz., - więźba zawilgocona 10% zniszcz., - pokrycie nieszczelne 7% zniszcz.-	
20. Najpilniejsze postulaty konserwatorskie Potrzebny remont bieżący.			

21. Akta archiwalne (rodzaj akt, numer i miejsce przechowywania)

Akta różne od 1945r. WKZ Olsztyn

22. Bibliografia

- L. Czubieli i T. Domagała, Zabytkowe ośrodki miejskie Warmii i Mazur, Olsztyn 1969r. s. 81,
- Miasta Polskie w 1000-leciu, Wrocław, Warszawa, Kraków 1967r. t. II s. 110.-

23. Źródła ikonograficzne i fotografie (rodzaj, miejsce przechowywania, sygnatury)

Archiwum fot. WKZ Olsztyn nr neg. 2689.

24. Uwagi różne

25 Wypełnił 3.IX.1979r.
B. Janiszewska.

26. Sprawdził