

1. Obiekt

KARCZMA

3412

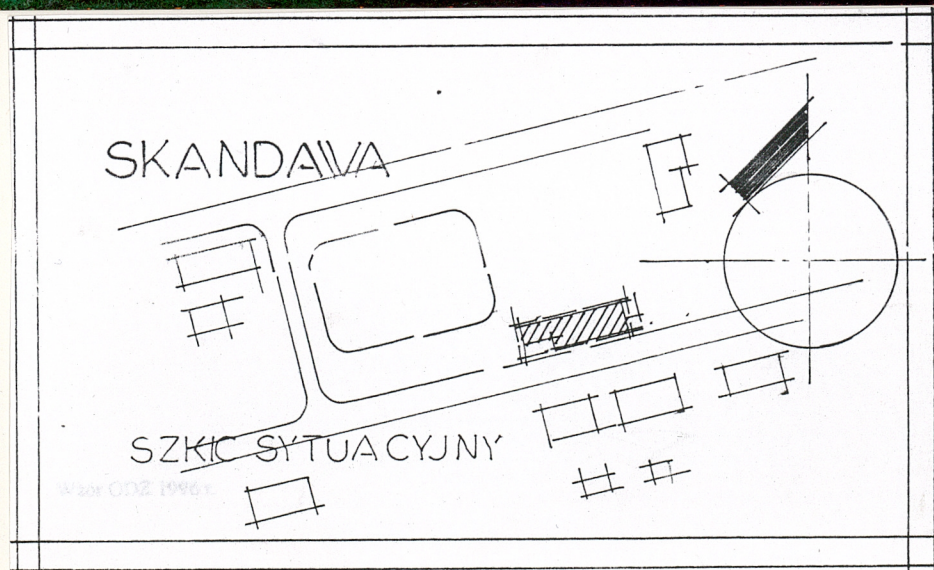
2. Czas powstania

1790r.

3. Miejscowość

SKANDAWA

11. Zdjęcia, rzut, przekrój, sytuacja, orientacja



4. Adres 11-433 Skandawa

nr hipoteczny KW. [redacted]

lub. ewid. gruntów W. 82.54 pow. 0.19 ha

5. Przynależność administracyjna

województwo Warmińsko-Mazurskie

gmina BARCIANY
pow. Warmiński

6. Poprzednie nazwy miejscowości

Skandau

7. Przynależność administracyjna
przed 1 VI 1975

województwo Olsztyńskie
Kętrzyn

powiat

8. Właściciel i jego adres



9. Użytkownik i jego adres



10. Rejestr zabytków

Nr A 810 data 7.09.1968r.

SKANDAWA (Skandau) W latach 1335- 1341 wielki mistrz krzyżacki Dytrych von Altenburg na trzech włókach założył jedną pruską służbę rycerską na prawie chełmińskim. W roku 1364 Fritz von Wonsdorf miał tu służbę rycerską na prawie chełmińskim. W rok później na 24 włókach, na prawie magdeburskim powstały dwie kolejne służby rycerskie. Ich właścicielami byli Prusowie. W roku 1437 w Skandawie Hans Schordemer był właścicielem dwu służb rycerskich na prawie magdeburskim. Ponadto była tu służba osadzona na 40 włókach w oparciu o prawo chełmińskie. Jej właściciel zgodnie z zarządzeniem krzyżackim, nie mógł osadzać w swych posiadłościach chłopów pruskich. W XVI wieku część Skandawy nabyli von Egloffsteinowie, właściciele Sorkwit, Warnikajm i Kraskowa.

W 1785 roku wieś i folwark w Skandawie miały 26 domów mieszkalnych. Z okresu Oświecenia pochodzą ruiny klasycystycznego pałacu, projektowanego przez Karola Schinkla, posadowionego w otoczeniu krajobrazowego parku. Z tego okresu zachowała się w Skandawie karczma, na kamiennej podmurówce ściany wzniesione z pruskiego muru.

SYTUACJA: Wieś położona w rozwidleniu dróg z północnego- wschodu na południowy- zachód, przy drodze bocznej łączącej dwie drogi. Droga na wsch. prowadząca z Barcian do Granicy Państwa, z dogą na zach. od Skandawy prowadząca z Kętrzyna do Bartoszyca. Dawna karczma usytuowana jest kalenicowo do drogi . Jest to budynek wolno- stojący, oś wzdłużna budynku przebiega na linii pn- wsch., pd- zach.

MATERIAŁ I KONSTRUKCJA: obecnie budynek popada w ruinę, część gospodarcza jest nadal użytkowana. Dawniej budynek łączył funkcję mieszkalną z gospodarczą. Część gospodarcza budynku: pn- wsch. to niewielka stajnia w przyziemiu, dawniej kilka pokoi gościnnych obecnie chlewiki i rupieciarnie. Po środku tej części jest miejsce na wozy. W części pd- zach. znajduje się część mieszkalna z ciemną kuchnią po środku. Nad częścią mieszkalną znajdowało się pomieszczenie mieszkalne na poddaszu. Część mieszkalna jest podpiwniczona. Piwnica obecnie zawalowa, sklepiona była odcinkowo, sklepieniem ceramicznym. Nad częścią gospodarczą znajdował się magazyn głównie siana. Budynek jest wymurowany na kamiennych fundamentach. Ściany wzniesione z pruskiego muru. W konstrukcji muru pruskiego drewniane belki łączone są za pomocą kołków i zamków ciesielskich. Tylko część elewacji tylnej murowana jest w całości z cegły. Wewnętrzne ściany działowe w przyziemiu murowane są z cegły i tynkowane. Na poddaszu ściana działowa konstrukcji szachulcowej, wypełniona gliną. Stropy: konstrukcji belkowo- deskowej oparte na ścianach dłuższych, nośnych. Nad częścią gospodarczą stropy nagie, nad częścią mieszkalną wtórnie tynkowane. Po środku części mieszkalnej znajduje się ciemna kuchnia, nad którą znajduje się komin butelkowy. Podłoga: w przyziemiu części gospodarczej klepisko. W części mieszkalnej podłogi deskowe. Na poddaszu podłoga deskowa i polepa gliniana. Schody: kamienne stopnie przed drzwiami, po środku dłuższej ściany. Na poddasze prowadzą drabiniaste schody. Dach wysoki, dwuspadowy. Konstrukcja więźby dachowej o ustroju krokwiowo- płatwiowo- jętkowym stężona poprzecznie wiatrownicami. Pokrycie dachu dachówka ceramiczna holenderka, kładzona na goncie. W pd- zach. narożniku budynku podcień, pod którym prowadziło wejście do pomieszczeń mieszkalnych karczmy. Podcień oparty na 5 drewnianych słupach w górnej części profilowanych ozdobnie i zakończonych mieczykami. Słupy ustawione na belce podwalinowej. Pod wysuniętym okapem dachu końcówki krokwi ozdobnie profilowane. Stolarka okienna: zachowane pojedyncze okna krosnowe, dwudzielne, pola skrzydeł dzielone szprosami. Stolarka drzwiowa: wrota dwuskrzydłowe, deskowe i jednoskrzydłowe deskowe, bez wartości.

<p>14. Kubatura</p> <p>2445.0 m³</p>	<p>15. Powierzchnia użytkowa</p> <p>405.0 m²</p>	<p>16. Przeznaczenie pierwotne</p> <p>mieszkalne</p>	<p>17. Użytkowanie obecne</p> <p>mieszkalne</p>
<p>18. Prace budowlane i konserwatorskie, ich przebieg i dokumentacja (po 1945 r.)</p> <p>Budynek został zinwentaryzowany i odtworzony w skansenie w Olsztynku.</p> <p>Od lat nie remontowana karczma popadła w ruinę. Zawalił się narożnik ściany szczytowej. Obecnie część mieszkalna jest nie użytkowana.</p>		<p>19. Stan zachowania (fundamenty, ściany zewnętrzne, ściany wewnętrzne, sklepienia, stropy, konstrukcje dachowe, pokrycie dachu, wyposażenie i instalacje)</p> <p>Budynek popada w ruinę. Narożnik zawalony. Piwnice zapadły się do wnętrza. Konstrukcja więźby dachowej, nad tym narożnikiem zagrożona. Zachwiana statyka budynku grozi katastrofą budowlaną. Podawana przyczyna pogorszenia stanu techn. to wykopany staw w sąsiedztwie ściany szczytowej. Część mieszkalna jest już nie użytkowana.</p>	
<p>20. Najpilniejsze postulaty konserwatorskie</p> <p>Należy zabezpieczyć grożący zawaleniem narożnik budynku i przystąpić niezwłocznie do prac remontowych, inaczej zostanie tylko kopia karczmy w skansenie.</p>			

21. Akta archiwalne i źródła ikonograficzne (rodzaj, numer i miejsce przechowywania)

1. Beckherrs C: Verzeichniss der die Stadt rastenburg betreffenden Urkunden. Altpreussische Monatsschrift Bd 22, 1885, s. 505-605.
2. Hirsch T, Töppen M., Sthrelke E: Scriptorum rerum Prussicarum. Die Geschichtsquellen der preussischen Vorzeit bis zum Untergange der Odrensherrschaft. Bd 1-5. Leipzig 1861- 1874.
3. Statistische Darstellung des Rastenburger Kreises. Rastenburg 1864.
4. Ziesemer W: Das grosse Ämterbuch des deutschen Ordens. Danzig 1921.

22. Bibliografia

1. Boetticher A: Die Bau- und Kunstdenkmäler der Provinz Ostpreussen. H. 2. Natangen Aufl. 2. Königsberg 1898. 2. Bonk H: Geschichte der Stadt Drengfurt. Zur Feier des 500- jährigen Stadt- Jubiläums am 4 Juli 1905. Rastenburg 1905. 3. Kolberg A: Geschichte der Heiligelinde. Zeitschrift für die Geschichte und Altertumskunde Ermlands Bd 3, 1866, s.28- 138, 435- 520.
4. Kętrzyn. Z dziejów miasta i okolic. Pojezierze. Olsztyn 1978.
5. Lorck C. von: Ostpreussische Gutshäuser. Bauform und Kulturgehalt. Kitzingen 1953.
6. Schaffer A, H: Chronik von Rastenburg. Rastenburg 1889.
7. Töppen M: Historisch- comparative Geographie von Preussen. Gotha 1858.

23. Uwagi różne

24. Opracowanie karty ewidencyjnej

mgr Dariusz Chodkowski, 15 list. 2002r

tekst imię, nazwisko, data, podpis

mgr Dariusz Chodkowski, 15 list. 2002r

plany, rysunki imię, nazwisko, data, podpis

mgr Dariusz Chodkowski, 15 list. 2002r

zdjęcia fotogr. imię, nazwisko, data, podpis

W/O SOZ, Olsztyn

miejsce przechowywania negatywów

KARTA PO WYPEŁNIENIU PODLEGA OCHRONIE NA PODSTAWIE PRZEPISÓW PRAWA AUTORSKIEGO

25. Adnotacje o inspekcjach, informacje o zmianach (daty, imiona i nazwiska wypełniających)

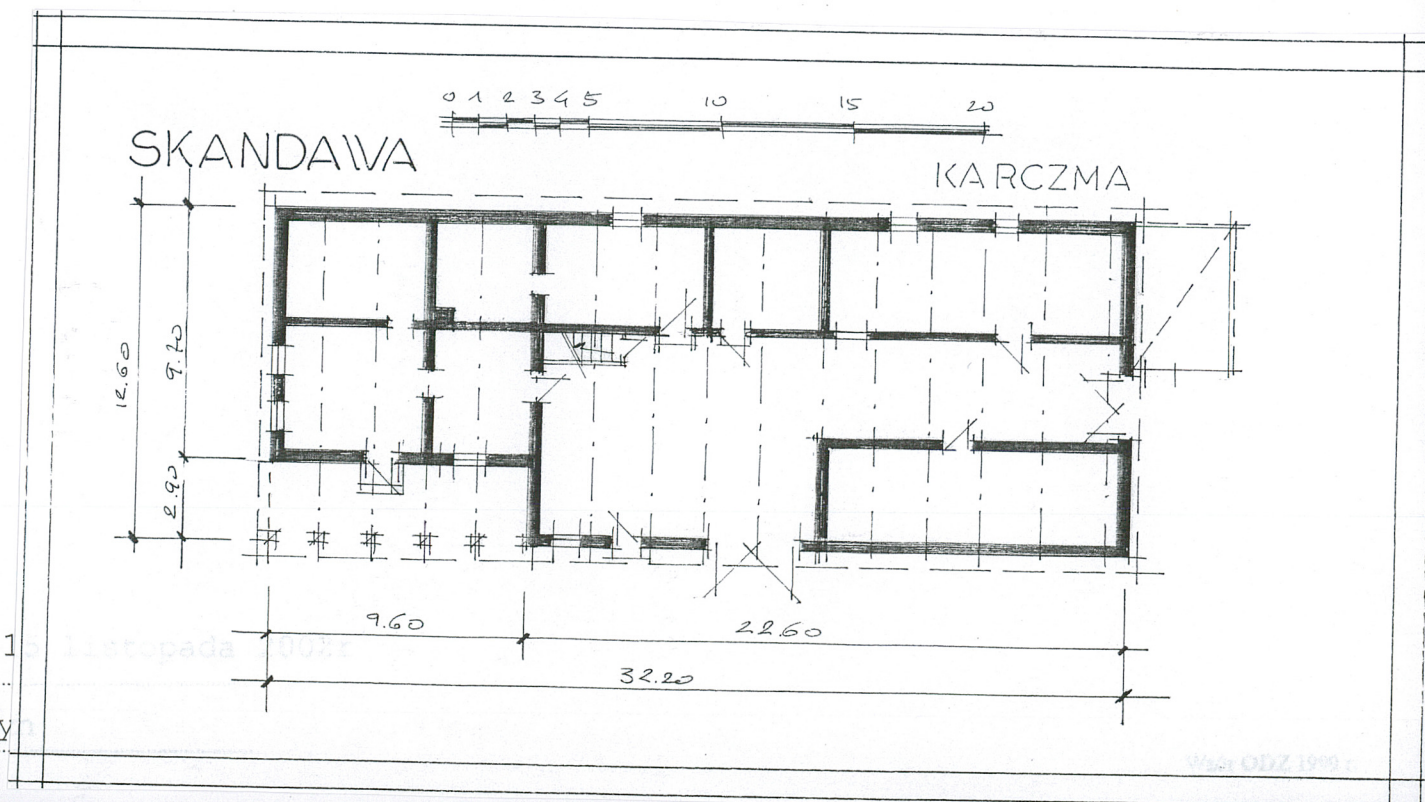
26. Załączniki

Wkładki: 4

1. Miejscowość SKANDAWA.....	5. Obiekt (nazwa jak w karcie)	6. Zawartość wkładki (nazwa materiału uzupełniającego)
2. GminaBarciany.....	KARCZMA	Historia obiektu dok: p-kt 12
3. PowiatKętrzyn.....		
4. Województwo Warmińsko- Mazurskie.....		

Dok:

Składa się z części mieszkalnej i wozowni. Do części mieszkalnej wchodzi się przez oryginalne podcienia na drewnianych profilowanych słupach. Wysoki dach karczmy kryty jest dachówką. Po drugiej wojnie światowej w Skandawie ulokowano ekspozyturę starostwa w Gardawie, a po likwidacji powiatu gardawskiego 1 stycznia 1947 roku gminę Skandawa włączono do powiatu kętrzyńskiego.



mgr Dariusz Chodkowski, 1
Wkładkę założył:
(imię, nazwisko, data)
Miejsce przechowywania negatywów O/W SOZ Olsztyn



2



4



5

1. Miejscowość SKANDAWA.....	5. Obiekt (nazwa jak w karcie)	6. Zawartość wkładki (nazwa materiału uzupełniającego)
2. GminaBarciany.....	KARCZMA	Opis obiektu dok: p-kt 13
3. PowiatKętrzyn.....		
4. Województwo Warmińsko- Mazurskie.....		

Dok:

RZUT: wydłużonego prostokąta. Układ pomieszczeń w części mieszkalnej dwutraktowy, w części gospodarczej trójtaktowy, z powozownią po środku.

BRYŁA: prosta, zwarta jednokondygnacyjowa z wysokim użytkowym poddaszem. Nad całym budynkiem jeden wysoki dach dwuspadowy.

ELEWACJE: nie symetryczne, opracowane w konstrukcji muru pruskiego, części murowane z cegły były tynkowane. W narożniku pd- zach. od strony drogi, wgłębny ganek podcieniowy oparty na 5 drewnianych słupach, które górami są ozdobnie profilowane. Szczyty pierwotnie oba oszalowane były deskami i olistwowane. Przy ścianie szczytowej dobudówka kryta połaciowym dachem pokrytym dachówką ceramiczną holenderką. Ozdobą budynku jest jego czytelna konstrukcja i wysoki dach.

WYPOSAŻENIE: brak historycznego.

INSTALACJE: brak



mgr Dariusz Chodkowski, 15 listopada 2002r

Wkładkę założył:
(imię, nazwisko, data)

Miejsce przechowywania negatywów
O/W SOZ Olsztyn



6



7



8

1. Miejscowość SKANDAWA.....	5. Obiekt (nazwa jak w karcie)	6. Zawartość wkładki (nazwa materiału uzupełniającego)
2. GminaBarciany.....	KARCZMA	Spis fotografii
3. PowiatKetrzyn.....		
4. WojewództwoWarmińsko- Mazurskie.....		

SPIS FOTOGRAFII:

1. karczma, widok od strony drogi na szczyt pd-zach.
- 2- 3. Ganek w narożniku pd- zach. wsparty na pięciu słupach.
4. Ściana szczytowa pd-zach.
5. Widok na narożnik i dłuższą ścianę pn- zach.
6. Ściana szczytowa pn- wsch.
7. Widok na pomieszczenie wozowni wewnątrz karczmy.
8. Jedno z mieszkalnych pomieszczeń w przyziemiu części gospodarczej, widok na strop belkowo- deskowy.
9. Strop belkowy, tynkowany w części mieszkalnej.
10. Wnętrze komina w kuchni.
- 11- 12. Komin butelkowy w części strychu.
13. Zawalone piwnice.
14. Widok na konstrukcję więźby dachowej. Dachówka kładziona na gonce.
15. Sciana działowa na strychu, wewnętrzna konstrukcja szachulcowa wypełniona gliną.



9

mgr Dariusz Chodkowski, 15 listopada 2002r

Wkładkę założył:.....
(imię, nazwisko, data)

O/W SOZ Olsztyn

Miejsce przechowywania negatywów



10



11



12

1. Miejscowość SKANDAWA.....	5. Obiekt (nazwa jak w karcie)	6. Zawartość wkładki (nazwa materiału uzupełniającego)
2. Gmina Barciany.....	KARCZMA	Serwis fotograficzny
3. Powiat Kętrzyn.....		
4. Województwo Warmińsko- Mazurskie.....		



13



14

mgr Dariusz Chodkowski, 15 listopada 2002r

Wkładkę założył:

(imię, nazwisko, data)

O/W SOZ Olsztyn

Miejsce przechowywania negatywów

