

**OŚRODEK DOKUMENTACJI  
ZABYTKÓW W WARSZAWIE**

KARTA EWIDENCYJNA ZABYTKÓW  
ARCHITEKTURY I BUDOWNICTWA

A B C D E F G H I J K L Ł M N O P R S T U V W X Y Z

Nr

49

1. Obiekt

**KARCZMA (23) obecnie budynek inwentarsko-gospodarczy nr 32**

2. Czas powstania

**2 poł. XVIII w.**

3. Miejscowość

**SKANDAWA**

4. Adres

Skandawa nr 32  
11-410 Barciany

nr hipoteczny

5. Przynależność administracyjna

województwo **warmińsko-mazurskie**

powiat **kętrzyński**

gmina **Barciany**

6. Poprzednie nazwy miejscowości

Skandau

7. Przynależność administracyjna  
przed 01.01.1999

województwo **olsztyńskie**

8. Właściciel i jego adres

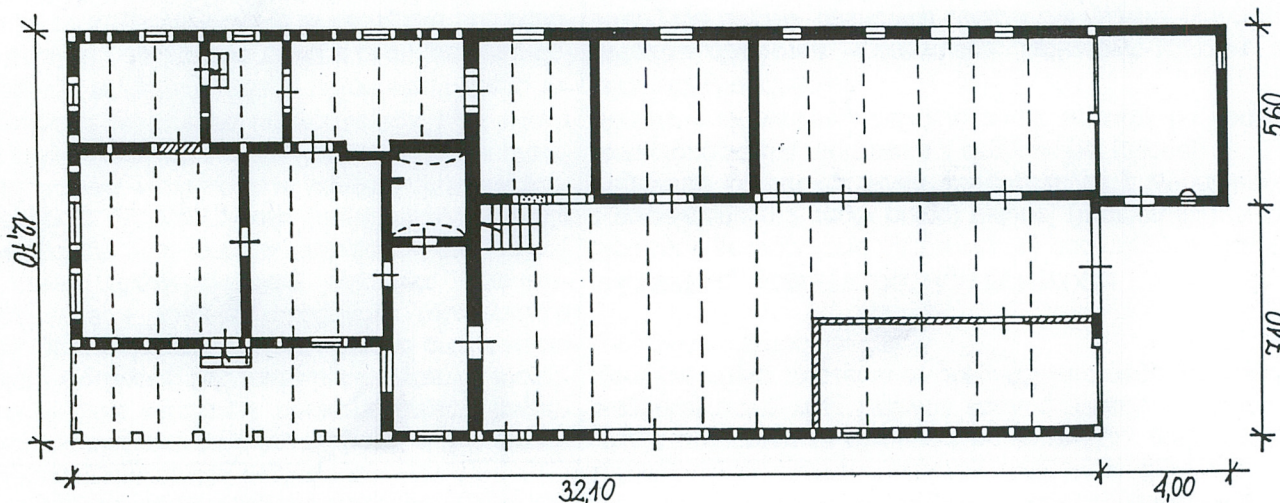


9. Użytkownik i jego adres

jak wyżej

10. Rejestr zabytków

nr 810 z 7.09.1968 r.



0 2 4 6m

h ≈





## 12. Autorzy, historia obiektu, określenie stylu

Obiekt wzniesiono prawdopodobnie w 2. połowie XVIII w. jako karczmę z obszerną częścią inwentarską i wozownią. Być może był związany z majątkiem, gdyż położony jest przy drodze prowadzącej przez wieś i kolonię robotników folwarcznych do części rezydencjonalnej założenia dworsko-folwarcznego i w pobliżu kompleksu zabudowań tworzących zaplecze dworu (rządcówka, piekarnia i.t.p.). Obiekt wzniesiono w konstrukcji szachulcowej z wypełnieniem z cegły (mur pruski), ale prawdopodobnie jeszcze na przełomie XIX i XX wieku rozebrano oryginalną ścianę północną w części inwentarskiej i zastąpiono nową z cegły pełnej palonej. W późniejszym okresie w narożniku północno-wschodnim dostawiono niewielką przybudówkę.

Po 1945 roku obiekt został przekazany osadnikom wojskowym i pełnił funkcję domu mieszkalnego oraz budynku ogólnoinwentarskiego. Później część mieszkalna została adaptowana na kaplicę. Obecnie użytkowana jest jedynie część inwentarska (wschodnia), a pozostała część budynku jest w katastrofalnym stanie technicznym.

## 13. Opis (sytuacja, materiał i konstrukcja, rzut, bryła, elewacje, wnętrze, wyposażenie, instalacje)

Obiekt oznaczony na planie sytuacyjnym (23), położony jest w południowo-wschodniej części wsi, po północnej stronie drogi biegnącej przez wieś i dawną kolonię mieszkalną robotników folwarcznych. Karczma leży w bliskim sąsiedztwie rezydencjonalnej części założenia dworsko-folwarcznego, naprzeciwko domu robotników folwarcznych (25). Elewacją frontową zwrócona jest na południe.

### MATERIAŁ, KONSTRUKCJA, TECHNIKA:

**Ściany** – posadowione na kamiennej podmurówce, ściany oryginalne (wewnętrzne i zewnętrzne) o konstrukcji szkieletowej z wypełnieniem z cegły pełnej palonej (mur pruski), fragmenty ścian w elewacji wschodniej oszalowane wtórnie deskami, fragmenty konstrukcji ścian wewnętrznych z wypełnieniem glinianym; ścianę północną w części środkowej i wschodniej zastąpiono ścianą murowaną z cegły pełnej palonej.

**Stropy** – drewniane, belkowe nagie wsparte na konstrukcji ścian działowych; w pomieszczeniu „czarnej kuchni” strop ceramiczny odcinkowy.

**Wieżba dachowa** – drewniana, krokwiowo-jętkowa, dwupoziomowa, na dolnym poziomie z dwoma rzędami stolców.

**Pokrycie dachu** – dachówka ceramiczna esówka położona na oryginalnym drewnianym gonce.

**Podłogi, posadzki** – w części wschodniej przyziemia klepisko, w pozostałej części przyziemia i na poddaszu podłoga drewniana, z desek.

**Schody** – drewniane, drabiniaste z drewnianą poręczą, jednobiegowe.

**Otwory okienne** – w kształcie stojących prostokątów, zamknięte płasko; wypełnione oknami drewnianymi, krosnowymi, dwudzielnymi, o skrzydłach dzielonych poziomymi szczelinami na trzy części.

**Otwory drzwiowe** – w kształcie stojących prostokątów lub zbliżone do kwadratu (wrota), wszystkie sklepione płasko; wypełnione drzwiami i wrotami drewnianymi, deskowo-listwowo-zastrzałowymi na zawiasach pasowych, jedno- (drzwi) i dwuskrzydłowymi (wrota).

**Rzut, bryła** – budynek na rzucie prostokąta; o zwartej, prostopadłościennych bryle, częściowo podpiwniczony (wtórnie, w północno-zachodnim narożniku), jednokondygnacyjny z poddaszem użytkowym, nakryty dachem dwuspadowym o znacznym nachyleniu połaci; w południowo-zachodnim narożniku ganek podcieniowy; w północnej części elewacji wschodniej jednokondygnacyjna przybudówka nakryta dwuspadowym dachem.

**Elewacje** – otynkowane i pomalowane na biało, poza drewnianymi elementami konstrukcyjnymi ścian. *Elewacja południowa* – w zachodniej części podcieniowy ganek wsparty na pięciu ozdobnie zaciosanych słupach, z którego prowadzi wejście do dawnej karczmy. Na wschód od podcieni okno sieni, a dalej drzwi i szerokie wrota prowadzące do dawnej wozowni i części inwentarskiej. *Elewacja zachodnia* – w przyziemiu od południa cofnięty ganek, a w pozostałej części trzy okna; na wysokości poddasza trzy okna – dwa na jednym poziomie i jedno powyżej pomiędzy nimi; szczyt być może pierwotnie oszalowany deskami, obecnie odsłonięty. *Elewacja północna* – od zachodu ściana o konstrukcji szkieletowej należąca do właściwej części karczmy, a w niej trzy otwory okienne (pierwszy od zachodu pozbawiony stolarki, a środkowy obniżony). Pozostała część elewacji, należąca do części inwentarskiej, wtórnie przemurowana i obecnie o ceglanym licu.

Od wschodu niewielkie okno, otwór drzwiowy i dwa małe okna największego pomieszczenia inwentarskiego, dalej dwa większe okna należące do dwóch pozostałych pomieszczeń. *Elewacja wschodnia* – w przyziemiu pośrodku szerokie wrota, na południe od nich fragment ściany wtórnie uzupełniony deskami, na północ od nich jednokondygnacyjna przybudówka nakryta dwuspadowym dachem. Na wysokości poddasza pośrodku niewielki otwór okienny, wyżej dwa wywietrzniki w kształcie krzyża, szczyt oszalowany deskami.

**Wnętrze** – podzielone na dwie części funkcjonalne – właściwą karczmę (od zachodu) i część inwentarską oraz wozownię (od wschodu); obie części rozdziela sień, którą zamyka od północy dawna „czarna kuchnia”. Obie części dwutraktowe, o szerszych traktach południowych. Obszerne poddasze użytkowe miało charakter magazynowy.

**Wyposażenie** – brak zabytkowego.

**Instalacje** – odgromowa (niesprawna).



14. Kubatura	15. Powierzchnia użytkowa	16. Przeznaczenie pierwotne	17. Użytkowanie obecne
~1 950 m <sup>3</sup>	~ 720 m <sup>2</sup>	karczma z częścią inwentarską	użytkowany jedynie w części inwentarskiej
18. Prace budowlane i konserwatorskie, ich przebieg i dokumentacja  Po 1945 roku przeprowadzano jedynie remonty bieżące (m. in. wydzielono ściankami pomieszczenie w południowo-wschodnim narożniku części inwentarskiej, wymieniono okna w przyziemiu elewacji zachodniej).		19. Stan zachowania (fundamenty, ściany zewnętrzne, ściany wewnętrzne, sklepienia, stropy, konstrukcje dachowe, pokrycie dachu, wyposażenie i instalacje)  Obiekt zachowany w niezmienionym kształcie, ale w katastrofalnym stanie technicznym (mury silnie zawilgocone z licznymi ubytkami tynku i częściowo cegieł; ściana zachodnia ze spękaniem, wyraźnie odchylona od pionu, ze znacznymi ubytkami drewnianych elementów konstrukcyjnych w partii szczytu; zawalona część zachodnia elewacji północnej; miejscami zawilgocone elementy konstrukcyjne stropów i więźby dachowej, wyraźne ugięcia kalenicy i całych połaci dachowych; nieszczelne pokrycie dachu; zniszczona stolarka okienna i drzwiowa; niesprawne instalacje).	
		20. Najpilniejsze postulaty konserwatorskie  Wskazane byłoby przeprowadzenie generalnego remontu z zachowaniem oryginalnego wystroju elewacji i kształtu bryły, a następnie zagospodarowanie całego obiektu.	



21. Akta archiwalne (rodzaj akt, numer i miejsce przechowywania)

24. Uwagi różne

22. Bibliografia

25. Opracował

Tekst

Małgorzata Sawicka, 2004 r.

Plany, rysunki

Małgorzata Sawicka, 2004 r.

Zdjęcia fotograficzne

Małgorzata Sawicka, 2004 r.

*M. Sawicka*

Miejsce przechowywania negatywów: Muzeum Narodowe Rolnictwa w Szreniawie

*Karta po wypełnieniu podlega ochronie na podstawie przepisów prawa autorskiego.*

26. Adnotacje o inspekcjach, informacje o zmianach (daty, imiona i nazwiska wypełniających)

23. Źródła ikonograficzne i fotografie (rodzaj, miejsce przechowywania)

27. Załączniki

4 wkładki



1. Miejscowość	<b>S K A N D A W A</b>	2. Obiekt (nazwa jak w karcie)	3. Zawartość wkładki (nazwa obiektu lub materiału uzupełniającego)
Gmina	<b>Barciany</b>		
Powiat	<b>kętrzyński</b>	<b>KARCZMA (23)</b>	<b>spis fotografii, fotografie, plan sytuacyjny</b>
Województwo	<b>warmińsko-mazurskie</b>	<b>ob. budynek inwentarsko-gospodarczy nr 32</b>	

**SPIS FOTOGRAFII:**

1. elewacja południowa, widok od południowego-zachodu
2. elewacja zachodnia
3. elewacja północna i wschodnia , widok od północnego-wschodu
4. podcienia w południowo-zachodnim narożniku
- 5.-6. elementy konstrukcyjne podcienia
7. fragment ściany w elewacji południowej
8. elewacja południowa, fragment z wejściem do części inwentarskiej
9. j. w., wrota do dawnej wozowni w części środkowej
10. elewacja północna, część wschodnia
11. j. w., część środkowa i zachodnia
12. j. w., część zachodnia
13. elewacja wschodnia
14. okno przybudówki przy elewacji wschodniej
15. wnętrze zachodniego pomieszczenia dawnej karczmy
16. wnętrze dawnej wozowni – wejścia do pomieszczeń inwentarskich w trakcie północnym
- 17.-18. fragmenty więzby dachowej
19. komin na poddaszu

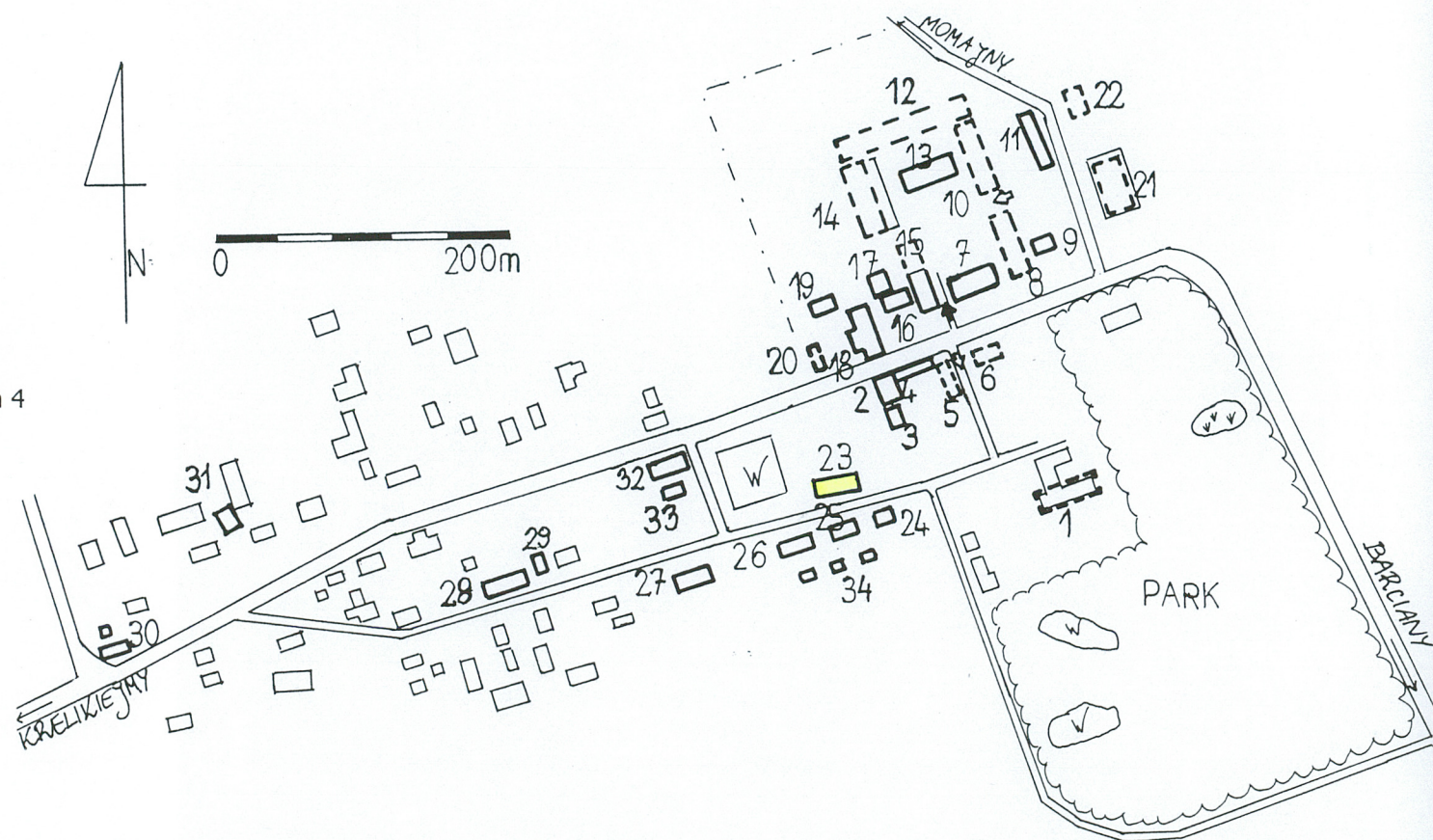


2



# LEGENDA:

1. dwór ob. w jego miejscu szkoła
2. rządówka ob. dom mieszkalny
3. dom mieszkalny z piekarnią
4. stołówka pracowników sezonowych ob. dom i sklep
5. dom mieszkalny
6. oficyna dworska
7. stajnia ze spichlerzem ob. nieużytkowana
8. budynek inwentarski – stajnia ?
9. uprzężalnia i dom mieszkalny ob. nieużytkowany
10. stodoła
11. stodoła
12. obora ?
13. magazyn
14. owczarnia ob. w jej miejscu budynek inwentarski
15. stajnia
16. chlewnia
17. silosy ob. nieużytkowane
18. obora krów dojnych ob. w trakcie rozbiórki
19. dom mieszkalny z częścią gospodarczą ob. dom n 4
20. kuźnia
21. ujeżdżalnia
22. tartak
23. karczma ob. budynek gospodarczy nr 32
24. dom robotników folwarcznych ob. dom nr 33
25. dom robotników folwarcznych ob. dom nr 31
26. dom robotników folwarcznych ob. dom nr 30
27. dom robotników folwarcznych ob. dom nr 29
28. dom robotników folwarcznych ob. dom nr 23
29. budynek gospodarczy
30. dom robotników folwarcznych ? ob. dom nr 19
31. mleczarnia
32. dom robotników folwarcznych ob. nr 6
33. budynek gospodarczy
34. budynek gospodarczy





1. Miejscowość	<b>SKANDAWA</b>	2. Obiekt (nazwa jak w karcie)	3. Zawartość wkładki (nazwa obiektu lub materiału uzupełniającego)
Gmina	<b>Barciany</b>		
Powiat	<b>kętrzyński</b>	<b>KARCZMA (23)</b>	<b>fotografie</b>
Województwo	<b>warmińsko-mazurskie</b>	<b>ob. budynek inwentarsko-gospodarczy nr 32</b>	

Miejsce przechowywania negatywów: MNR w Szreniawie



3



4



5

Wkładkę założyła: Małgorzata Sawicka, 2004 r.





6



7



1. Miejscowość	<b>SKANDAWA</b>	2. Obiekt (nazwa jak w karcie)	3. Zawartość wkładki (nazwa obiektu lub materiału uzupełniającego)
Gmina	<b>Barciany</b>		
Powiat	<b>kętrzyński</b>	<b>KARCZMA (23)</b>	<b>fotografie</b>
Województwo	<b>warmińsko-mazurskie</b>	<b>ob. budynek inwentarsko-gospodarczy nr 32</b>	

Miejsce przechowywania negatywów: MNR w Szreniawie



8



9



10



11

Wkładkę założyła: Małgorzata Sawicka, 2004 r.





12



13



14



1. Miejscowość	<b>SKANDAWA</b>	2. Obiekt (nazwa jak w karcie)	3. Zawartość wkładki (nazwa obiektu lub materiału uzupełniającego)
Gmina	<b>Barciany</b>		
Powiat	<b>kętrzyński</b>	<b>KARCZMA (23)</b>	<b>fotografie</b>
Województwo	<b>warmińsko-mazurskie</b>	<b>ob. budynek inwentarsko-gospodarczy nr 32</b>	

Miejsce przechowywania negatywów: MNR w Szreniawie

Wkładkę założyła: Małgorzata Sawicka, 2004 r.



15



16



17





18



19