

KARTA EWIDENCYJNA ZABYTKU NIERUCHOMEGO WPISANEGO DO REJESTRU ZABYTKÓW

3. Miejscowość:

KIELCE

3480

1. Nazwa:

KAMIENICA, obecnie „MUZEUM HISTORII KIELC”

2. Czas powstania:

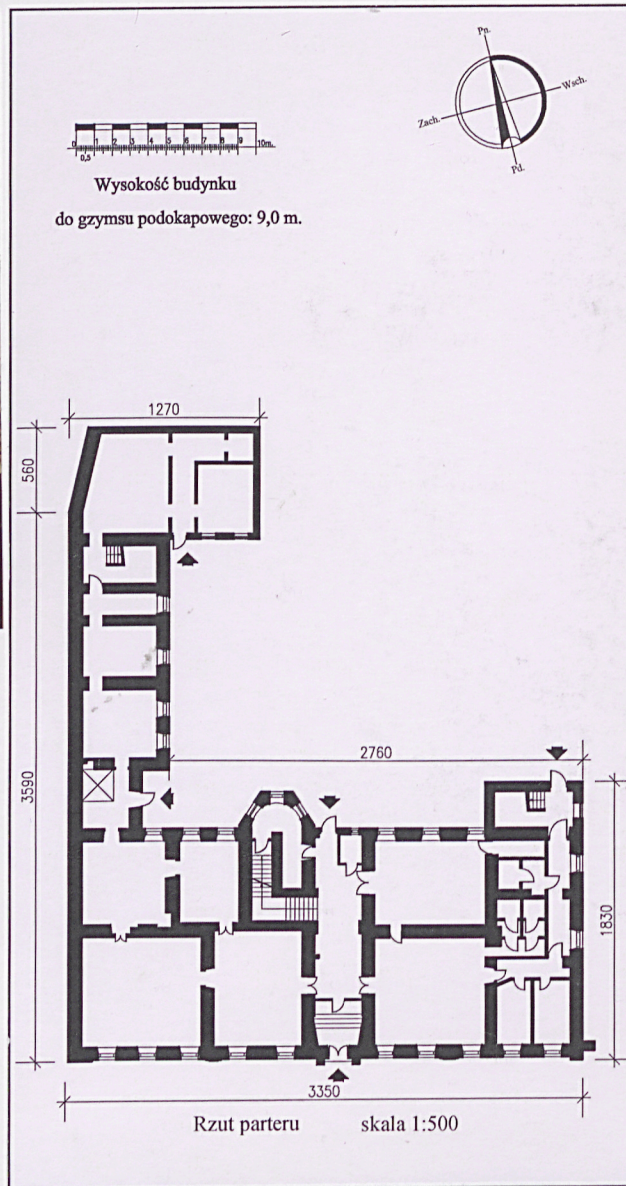
lata 40 – e XIX w.

4. Adres: ul. św. Leonarda 4
25 – 303 Kielce

nr ewidencyjny działki: 437; obręb 017

nr księgi wieczystej: [REDACTED]

11. Materiały graficzne: zdjęcie elewacji frontowej, plan orientacyjny, rzut parteru



5. Przynależność administracyjna

województwo: świętokrzyskie

powiat: kielecki

gmina: Kielce

6. Współrzędne geograficzne:

N: 50°52'11.16"

E: 20°38'04.77"

7. Poprzednie nazwy miejscowości:

8. Właściciel i jego adres:

Gmina Kielce

9. Użytkownik i jego adres:

Muzeum Historii Kielc
ul. św. Leonarda 4
25 – 303 Kielce

10. Formy ochrony:

Rejestr zabytków :
Nr 350A
Data: 09.09.2009 r.



KAMIENICA

PLAN ORIENTACYJNY
skala 1:5000



12. Historia.

W 1843 r. Towarzystwo Kredytowe Ziemskie zakupiło plac wyłączony z dawnego folwarku Daleszyczyna przy ul. św. Leonarda od Jana Włodarskiego pod budowę „budynku na pomieszczenie biur Dyrekcji Szczegółowej”. Kontrakt kupna – sprzedaży został wówczas rozwiązany, ale do budowy siedziby Towarzystwa przy ul. św. Leonarda w końcu doszło. Budynek stał już w na początku lat 40-ych XIX w. Obiekt jest oznaczony na planie Kielc Krassowskiego z 1872 r. jako ostatni w pierzei północnej ul. św. Leonarda, sytuowany na dużym placu w kształcie litery L. Podpiwniczona, jednopiętrowa kamienica z piętrową oficyną od podwórza, miała klasycyzującą, jedenastoosiową fasadę z wejściem na osi budynku. W planie budynek był zbliżony do obecnego, ze skrzydłem od podwórza usytuowanym wzdłuż zachodniej granicy działki. Wąska część budynku wychodziła na nowo wytyczoną ul. Tadeusza (ob. Kościuszki). Na tyłach posesji znajdowały się budynki gospodarcze usytuowane obrzeżnie. Na sąsiadującym od wschodu z powyżej opisaną posesją placu, zbudowano na początku lat 80-ych XIX w. – nową siedzibę dyrekcji Towarzystwa Kredytowego Ziemskiego wg projektu Franciszka Ksawerego Kowalskiego (obecnie gmach banku przy ul. św. Leonarda 2 i ul. Kościuszki 1). Stary budynek siedziby T.K.Z. zakupił wówczas rejent Mieczysław Halik z żoną Marią. Zapewne wówczas doszło do przekształcenia budynku na cele mieszkalne, m.in. od podwórza dostawiono ryzalit klatki schodowej. Mieczysław Halik (1844–1923) - adwokat i notariusz kielecki, (brat Wacława Halika – kolegi lat szkolnych Stefana Żeromskiego, dziadek słynnego podróżnika Tony Halika) - był człowiekiem zamożnym, zaangażowanym w działalność społeczną na różnych polach. Do 1900 r. był właścicielem Oblęgorka; posiadał również folwark Aleksandrów k. Białogonu. Żonaty z Marią ze Skarbków Krzewską, z którą miał dwoje dzieci - córkę Zofię zm. w 1885 r. i syna Zbigniewa. Halik zmarł w Toruniu w 1923 r. (pochowano go w Warszawie).

W okresie międzywojennym posesje oznaczone ob. nr 4 i 6 (wg zapisów na planie Kielc Chojnickich) - należały do żydowskiej rodziny Minbergów. Część rodziny zginęła w 1942 r. Ocalał Icek Minberg, który kamienicę nr 6 sprzedał w 1946 r. Powszechnej Spółdzielni Spożywców w Kielcach, a budynek nr 4, przekazał prawdopodobnie na cel utworzenia biblioteki medycznej.

Od 1913 r. część pomieszczeń domu reagenta Halika (oznaczonym wówczas nr 14) wynajmowało Polskie Towarzystwo Krajoznawcze na swoje muzeum. Muzeum PTK prowadziło działalność w budynku do 1943 r.

13. Opis.

SYTUACJA: obiekt znajduje się w zachodniej części Kielc, na obrzeżu śródmieścia. Usytuowany jest w zwarto zabudowanej pierzei północnej ulicy św. Leonarda. Po stronie wschodniej budynku znajduje się przejazd za ogrodzone podwórze w kształcie zbliżone do prostokąta. Z budynkiem frontowym łączy się skrzydło wąskiej oficyny usytuowanej obrzeżnie wzdłuż zachodniej granicy działki. W północno wschodniej części podwórza, w granicy, znajduje się budynek garażowy z wydzielonym pomieszczeniem na odpady stałe – parterowy, murowany, otynkowany, przekryty dachem jednospadowym. Do budynku frontowego i oficyny przylega na całej długości zabudowa sąsiedniej posesji przy ul. Leonarda 6. Od wschodu za ogrodzeniem stoi wolnostojący narożny budynek ob. banku. Podwórze utwardzone nawierzchnią z prefabrykowanych betonowych płyt ażurowych oraz częściowo kostką brukową. Tereny zielone (trawniki) – w części centralnej, północnej (z krzewami iglastymi) oraz przy ścianie wschodniej oficyny i przy północnej ścianie budynku głównego. Ogrodzenie podwórza – mur ogrodzeniowy otynkowany – w części północnej oraz wschodniej. Brama wjazdowa (dwuskrzydłowa, metalowa) – w narożniku południowo – wschodnim. Główne wejście do budynku – w części centralnej od strony ul. św. Leonarda. Od strony podwórza – dwa wejścia do budynku głównego; trzy do budynku oficyny.

MATERIAŁ, KONSTRUKCJA, TECHNIKA: budynek frontowy na planie prostokąta w układzie dwutraktowym, jednopiętrowy, w części centralnej podpiwniczony, obustronnie tynkowany, przekryty dachem dwuspadowym. Konstrukcja budynku – tradycyjna, murowana; ściany piwnic i nadziemna wykonane z kamienia łamanego i cegły ceramicznej. Fundamenty kamienne i kamiennie ceglane wykonane metodą tradycyjną, murowaną. Nad piwnicą – sklepienie kolebkowe z lunetami; strop nad główną klatką schodową – częściowo na belkach stalowych; pozostałe stropy – drewniane, belkowe, z wyprawionymi sufitami. W budynku zlokalizowane dwie klatki schodowe: główna – w centralnej części traktu północnego – ze schodami łamanymi, z trzema biegami, murowanymi; boczna - w narożniku północno – wschodnim, dwubiegowa. Dach: w konstrukcji drewnianej, stolcowej; pokrycie dachu z blachy miedzianej. Stolarka okienna: okna współczesne drewniane, szklone szybami zespolonymi; drzwi - główne wejściowe – stare, drewniane dwuskrzydłowe, z przeszklonym półkolistym naświetlem. Elementy wykończenia zewnętrznego: elewacje otynkowane, parter boniowany; na fasadzie cokół z piaskowca, dekoracja sztukatorska ciągniona w tynku lub wykonywana metodą odlewów. Balustrady balkonów betonowo – kamienne.

RZUT: budynek frontowy na planie zbliżonym do prostokąta, z osią podłużną zorientowaną w kierunku wschód – zachód, dwutraktowy, z komunikacją w amfiladzie. Od strony podwórza (północnej) – przesunięty z osi pionowej w stronę zachodnią – trójboczny ryzalit klatki schodowej. Na skrajnej osi wschodniej – od strony podwórza – prostokątna dobudówka mieszcząca klatkę schodową. Oficyna – prostokątna, połączona z budynkiem frontowym wąską przewiązką (zachodnia część działki); układ wewnątrz w oficynie – jednotraktowy, amfiladowy. Budynek główny wraz z oficyną tworzą w rzucie kształt litery L.

BRYŁA: dość zwarta; bryła budynku frontowego – prostopadłościenna, przekryta dachem dwuspadowym, z kalenicą na osi wschód – zachód, z naczółkiem od wschodu. Prostopadłościan podzielony na dwie kondygnacje nadziemne – parter i piętro. Bryła oficyny – połączenie dwóch prostopadłościanów, podzielonych na dwie kondygnacje nadziemne, przekrytych dachem pulpitowym (niższym niż na budynku głównym).

ELEWACJE: elewacje budynku głównego – południowa (frontowa) oraz północna (tylna, od strony podwórza) – tynkowane, dwukondygnacyjne, na cokole, zbliżone w formie do wydłużonego prostokąta. Wszystkie otwory okienne prostokątne. Fasada (elewacja południowa) – klasycyzująca, wyróżniona bogatą dekoracją architektoniczną – sztukatorską. Elewacja jedenastoosiowa, z wejściem głównym na osi budynku ujętym w kolumny z przyczółkiem. Dołem oparta na dwukondygnacyjnym cokole, zwieńczonym gzymsem podokiennym. Nad gzymsem – okna z naczółkami w formie odcinków fryzów zdobionych motywem meandra. Arkadowe wejście główne ujęte w portyk z jońskimi kolumnami wspartymi na cokołach dźwigającymi odcinek belkowania, zwieńczony trójkątnym naczółkiem, ozdobionym akroterionami. Na skrajnych partiach fasady – trójosiowe pseudoryzalitty, ujęte jońskimi pilastrami, zwieńczone trójkątnymi naczółkami.

| | | | |
|---|----------------------------|--|-------------------------|
| 14. Kubatura: | 15. Powierzchnia użytkowa: | 16. Przeznaczenie pierwotne: | 17. Użytkowanie obecne: |
| 5721,38m ³ | 845,00 m ² | d. biura Dyrekcji Towarzystwa Kredytowego Ziemskiego; potem kamienica mieszkalna | muzealne |
| 18. Stan zachowania | | 19. Istniejące zagrożenia, najpilniejsze postulaty konserwatorskie | |
| <p>Ogólny stan techniczny budynku dobry, po kapitalnym remoncie w 2006 r.</p> <p>fundamenty: stan dobry ściany zewnętrzne: stan dobry ściany wewnętrzne: stan dobry sklepienia i stropy: stan dobry dach - konstrukcja i pokrycie: stan dobry wyposażenie: zabytkowego brak instalacje: stan dobry stolarka okienna i drzwiowa: stan dobry</p> | | <p>Obiekt w dobrym stanie technicznym – nie wymaga pilnych prac remontowo – budowlanych.</p> | |

20. Akta archiwalne (rodzaj akt, numer i miejsce przechowywania):

- dokumentacja archiwalna, „Projekt budowlany tom II – Projekt architektoniczno – budowlany, cz. A, rozwiązania architektoniczne”; EMGIE projekt Sp. Z o.o. w Kielcach;
- Wł. Antoniewicz, Muzeum PTK w Kielcach, „Ziemia”; 1930, t. XV, nr 15 – 18.

23. Bibliografia:

- Jan Leszek Adamczyk, Tadeusz Wróbel: „Portrety zabytków Kielc”, Kielce 2004 r., s. 38;
- Regina Wrońska – Gorzkowska, Edmund Gorzkowski: „Album Kielecki Starówka”, Kielce 1994 r., s. 77, 78;
- Jan Główna: „Renowacje i zabytki” nr 4, 2012 r. – Muzeum Historii Kielc – adaptacja XIX – wiecznego budynku dla potrzeb muzeum; s. 77 – 85;

25. Źródła ikonograficzne (rodzaj, miejsce przechowywania):

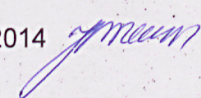
- Gmach Towarzystwa Kredytowego Ziemskiego u wlotu ul. Tadeusza do ul. Leonarda. Widok ul. Leonarda ku Rynkowi – fotografia – fot. H. Wilkoszewski, Łódź, br. r. wyd.; „Kielce na dawnej pocztówce”, Jerzy Daniel, Krzysztof Marchel, Kielce 1993 (kolekcja autorska „Kielce” Krzysztofa Marchela); s. 93;
- Perspektywa ul. Leonarda z wylotem na plac Leonarda – fotografia – wyd. K. Wojutyńskiego w Warszawie, br. R. wyd.; „Kielce na dawnej pocztówce”, Jerzy Daniel, Krzysztof Marchel, Kielce 1993; s. 94.

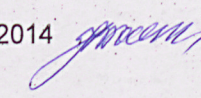
21. Uwagi:


Przebieg prac budowlanych i konserwatorskich po 1950 r.:
Kapitałny remont i adaptacja frontowej kamienicy na siedzibę muzeum miały miejsce w latach 2005 – 2006 na podstawie projektu inż. arch. Janusza Wica. Wprowadzono wieńce w poziomie wymienionych stropów, wzniesiono nowy dach, przebudowano pomieszczenia, wykonano na nowo wszystkie instalacje. W głębi podwórza dostawiono do oficyny piętrową część na pomieszczenia biura muzeum. Przeprowadzono fachową konserwację fasady m.in. kamiennych partii balustrad balkonowych; odtworzono niektóre elementy wystroju sztukatorskiego metodą odlewów. Zainstalowano dźwig osobowy, dostosowano obiekt dla osób niepełnosprawnych.

22. Adnotacje o inspekcjach, informacje o zmianach (daty, imiona i nazwiska wypełniających):

24. Opracowanie karty ewidencyjnej (autor, data i podpis)

tekst: Ilona Borocho; wrzesień 2014 

plany, rysunki: Ilona Borocho; wrzesień 2014 

fotografie: Ilona Borocho; wrzesień 2014 

26. Załączniki:

1-5

| | | | |
|----------------|----------------|--|---|
| 1. Miejscowość | Kielce | 5. Nazwa zabytku (jak w karcie), adres KAMIENICA, obecnie „MUZEUM HISTORII KIELC” ul. Leonarda 4, 25 – 303 Kielce nr ewid. działki: 437; obręb 017 | 6. Zawartość załącznika c.d. pkt. 12, 13 |
| 2. Gmina | Kielce | | |
| 3. Powiat | kielecki | | |
| 4. Województwo | świętokrzyskie | | |

c.d. pkt. 12

Muzeum PTK kierowane było kolejno przez kustoszy Tadeusza Szymona Włoszka i Sylwestra Kowalczewskiego. Zasłużony dla kieleckiego muzealnictwa Tadeusz Sz. Włoszek mieszkał w kamienicy muzealnej, tutaj także spotykał się ze swoimi współpracownikami, regionalistami i uczniami kieleckich szkół zainteresowanymi krajoznawstwem. W 1936 roku kieleckie muzeum zorganizowało głośną na całą Polskę „Wystawę Świętokrzyską” promującą region kielecki, jego historię i tradycje. Od tej pory Muzeum Świętokrzyskie PTK nosiło imię Stefana Żeromskiego. W roku 1941 radca szkolny E. Gauer i gestapowiec Bromorski zabrali klucze do muzeum, nakazano dokonać spisu eksponatów oraz przenieść je do Pałacu Biskupów. Budynek przy ul. Leonarda 4 został przydzielony Ubezpieczalni Społecznej. Przenosiny eksponatów były powodem przykrych przeżyć ówczesnego kustosa S. Kowalczewskiego: „*W okropnych warunkach (popędzani i popychani przez Niemców) przy temperaturze - 20 °C, dzieci i uczniowie kieleckich szkół pod opieką nauczycieli i nadzorem okupanta przenosiły zbiory muzealne do pałacu.*” Na budynku przy ul. Leonarda 4 znajduje się tablica pamiątkowa, odsłonięta w 1983 r. w 50 –tą rocznicę śmierci pierwszego kustosa muzeum Tadeusza Szymona Włoszka. Na tablicy pomiędzy datami 1908 – 1983 – znak PTK oraz napis wyryty niżej: „*W tym domu mieściło się Muzeum Polskiego Towarzystwa Krajoznawczego, którego organizatorem i kustoszem w latach 1909 – 1933 był Tadeusz Szymon Włoszek – Weteran Powstania Styczniowego – PTTK – Kielce.*” Po II wojnie światowej zbiory muzealne Towarzystwa przeniesiono do nowej siedziby w kieleckim Rynku, gdzie w roku 1950 rozpoczęło działalność Muzeum Świętokrzyskie (obecnie Muzeum Narodowe).

Przy ul. Świętego Leonarda 4 (w okresie PRL ul. Moniuszki) mieściły się do końca XX w. różne instytucje państwowe i samorządowe, m.in. w latach 1950-1993 Specjalistyczne Przychodnie Lekarskie, a od 1993 r. Zakłady Sprzętu Medycznego oraz Biblioteka Medyczna. Budynek był wówczas bardzo zaniedbany – drewniane stropy groziły zawaleniem (ze względu na trwające latami ubytki i nieuszczelności w dachu), zaś odpadające z fasady fragmenty gipsowe były zagrożeniem dla przechodniów.

W 1976 r. kamienicę wpisano do rejestru zabytków, potwierdzając jednocześnie jej szczególne miejsce w granicach układu urbanistyczno-krajobrazowego Kielc.

W 2002 r. z inicjatywy prezydenta Kielc Wojciecha Lubawskiego, podjęto prace projektowe i koncepcyjne, związane z modernizacją i zagospodarowaniem kompleksu zabudowań przy ul. Leonarda 4 z przeznaczeniem na Muzeum Historii Kielc. W 2004 r. rozpoczęto remont budowli. Inwestorem prac remontowych i modernizacyjnych było miasto Kielce.

W 2006 r. Rada Miasta Kielc podjęła uchwałę o powstaniu Muzeum Historii Kielc. Końcowy odbiór budynku po remoncie nastąpił 31 października 2006 r., a 20 listopada 2006 r. zawarto umowę pomiędzy miastem Kielce a Muzeum Historii Kielc, na mocy której miasto oddało muzeum do bezpłatnego korzystania nieruchomości przy ul. Leonarda 4.

Styl: klasycystyczny; dekoracja sztukatorska z początku XX w.

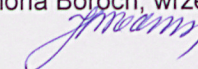
c.d. pkt. 13

Na osi każdego z nich – balkon. Prostokątne podesty balkonów wsparte, każdy na trzech konsolach w formie liścia akantu. Balustrady balkonów – kamienne z cokolikami, między którymi – tralki. Między kondygnacjami – podział w formie belkowania z meandrowym fryzem. Otwory okienne piętra – w opaskach ozdobionych rozetami, z naczółkami w formie odcinków belkowania, ozdobionych akroterionami. Między oknami – wąskie przewiązki w formie meandrowych opasek. W podokiennikach między tryglifami po trzy kwadratowe płyty ozdobione rozetami. Fasada zwieńczona masywnym belkowaniem z fryzem ozdobionym rozetami. Elewacja tylna – północna, od strony podwórza – w kształcie wydłużonego prostokąta, dwukondygnacyjna, pozbawiona dekoracji architektonicznej, tynkowana. Otwory okienne prostokątne równych rozmiarów w strefie parteru oraz piętra. W środkowej partii elewacji – trójboczny ryzalit klatki schodowej z gzymsem w poziomie spocznika oraz gzymsem podokapowym; okna w ryzalicie – większych rozmiarów niż pozostałe, w kształcie wydłużonych prostokątów. We wschodniej części elewacji – wysunięta z lica, dobudówka klatki schodowej bocznej, podzielona w poziomie gzymsem międzykondygnacyjnym. Na elewacji dwa otwory wejściowe – w części centralnej oraz wschodniej (wejście do dobudówki). Elewacja boczna – wschodnia (ściana szczytowa pod naczółkiem dachu oraz ściana boczna dobudówki z klatką schodową) – tynkowana, dwukondygnacyjna, pozbawiona dekoracji architektonicznej; otwory okienne prostokątne w partii parteru oraz piętra; w poziomie strychu, pod naczółkiem dachu – dwa okna kwadratowe poddasza niewielkich rozmiarów. Pomiędzy parterem a piętrem – prosty gzymś międzykondygnacyjny. W dolnej części elewacji – niski kamienny cokół. Elewacje oficyny w podwórzu (2 wschodnie i południowa) – tynkowane, dwukondygnacyjne, pozbawione dekoracji architektonicznej. Na piętrze południowej części elewacji wschodniej balkon z metalową, ozdobną balustradą. Okna prostokątne o równych rozmiarach w poziomie parteru oraz piętra. Otwór wejściowy – w południowej części podłużnej elewacji wschodniej (wejście do przedsionka z windą dla osób niepełnosprawnych) oraz w narożu elewacji południowej (wejście do części biurowo – magazynowej).

VERTE

Opracowanie załącznika:
(data i podpis)

Ilona Boroch; wrzesień 2014



c.d. pkt. 13

WNĘTRZE: Piwnica. Umiejscowiona w centralnej części budynku. Niewielkie pomieszczenie z zejściem główną klatką schodową (z pomieszczenia ochrony). Nad piwnicą sklepienie kolebkowe z lunetami. W pomieszczeniu znajduje się kotłownia. Parter. Na parterze budynku głównego znajdują się cztery sale ekspozycyjne o łącznej powierzchni ok. 150 m² (przeznaczone do prezentacji wystaw czasowych). Wejście główne usytuowane centralnie na osi głównej od strony południowej tj. ul. św. Leonarda. Za drzwiami wejściowymi – wiatrołap z czterema stopniami schodowymi, a następnie hall z sanitariatami w jego północnej części. Z hallu – wyjście na podwórze oraz wejście na piętro klatką schodową po jego zachodniej stronie. Sale ekspozycyjne zlokalizowane po stronie zachodniej hallu. Po jego wschodniej stronie – wejście do pomieszczenia recepcji z kasą muzealną oraz miejscem do prezentacji i sprzedaży muzealnych wydawnictw i przedmiotów pamiątkowych. Z hallu recepcji – wejście do sali konferencyjno – odczytowej, do której wejście również z hallu głównego. W pomieszczeniach usytuowanych po stronie wschodniej recepcji znajdują się dwa pokoje z zapleczem socjalnym, komunikacja (korytarz oraz klatka schodowa na piętro) oraz sanitariaty. Połączenie komunikacyjne parteru budynku głównego z pomieszczeniami oficyny – poprzez drzwi usytuowane w północnej ścianie sali ekspozycyjnej w narożniku północno – zachodnim. Piętro. Wejście na piętro – klatką schodową w trójbocznym ryzalicie o ścianach zaokrąglonych od wnętrza. Klatka schodowa z trzema biegami schodowymi, z zachowanymi starymi stopniami kamiennymi, żeliwną balustradą z drewnianym pochwytom oraz starą posadzką z mozaiki terakotowej na piętrze. Doświetlenie trzema dużymi, prostokątnymi oknami. Klatka schodowa, w poziomie piętra – oddzielona od sal ekspozycyjnych zachowaną ścianką działową w konstrukcji drewnianej, malowanej w kolorze białym, z podziałem na kwatki z dużymi drzwiami dwuskrzydłowymi oraz przeszklonym naświetlem w górnej części. Na piętrze kamienicy w części głównej znajduje się osiem sal ekspozycyjnych stałej wystawy historycznej o łącznej powierzchni 350 m². Na wystawie historycznej „ Z dziejów Kielc” przedstawiona jest historia miasta w postaci kilku chronologicznie ułożonych bloków: „Kielce wczesnośredniowieczne”, „ Kielce biskupie”, „Kielce wojewódzkie”, „Od rozbiorów do niepodległości”, „Kielce w okresie międzywojennym”, „II wojna światowa”, „Kielce powojenne”. Sale ekspozycyjne mają zróżnicowaną kolorystykę, wyposażone są w nowoczesny system iluminacji, punkty odsłuchowe z głosem lektora odczytującego fragmenty wspomnień lub dokumentów, historycznymi nagraniami z lat minionych oraz środki multimedialne w formie filmów i pokazów wideo. Archiwalia, druki, ikonografia umieszczone są w oświetlonych ekspozyturach. Na tle ekranów w oświetlonych gablotach odbywa się tradycyjny pokaz wystawienniczy (malarstwo, rzeźba, pamiątki, rzemiosło artystyczne, ikonografia). Zastosowano również narrację historyczną w postaci zabiegów inscenizacyjnych przedstawiających wnętrza np. saloniku mieszczańskiego, klasy szkolnej i innych. Archiwalia umieszczone są w gablotach, w formie zeskanowanych kopii, fragmentów dokumentów w formie powiększeń oraz zdjęć całych dokumentów. W oficynie znajdują się pomieszczenia biurowe, pracownie muzealne, biblioteka, archiwum oraz magazyn zbiorów o powierzchni 60 m².

WYPOSAŻENIE: brak wyposażenia zabytkowego integralnie związanego z budynkiem.

INSTALACJE: elektryczna, teletechniczna, przeciwpożarowa, odgromowa, gazowa (ogrzewanie z własnego kotła gazowego w piwnicy), wodno - kanalizacyjna.

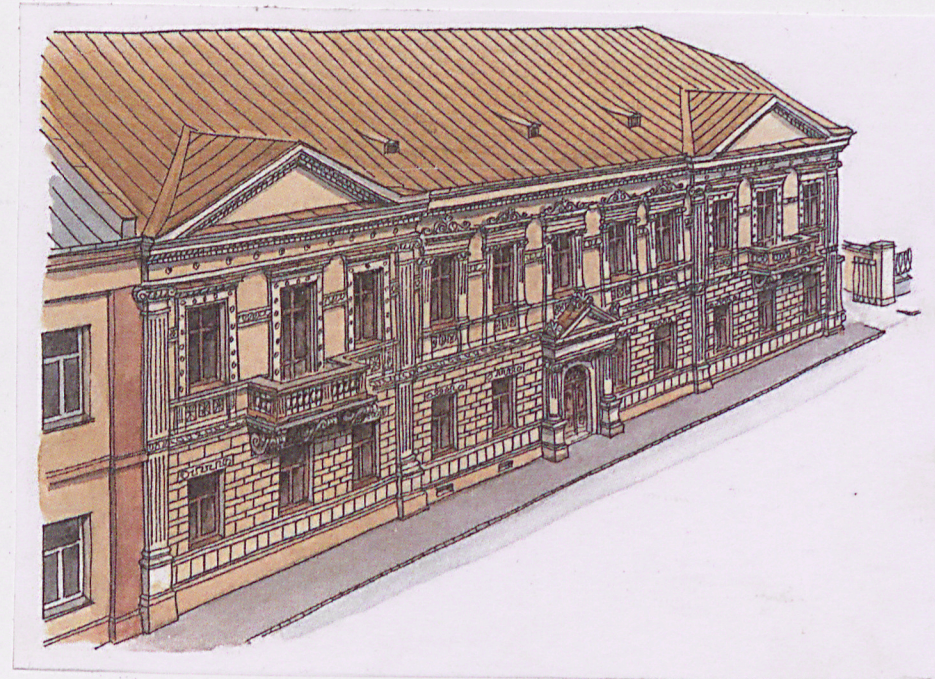
ZAŁĄCZNIK DO KARTY EWIDENCYJNEJ

Nr 2

| | | | |
|----------------|----------------|--|---|
| 1. Miejscowość | Kielce | 5. Nazwa zabytku (jak w karcie), adres KAMIENICA, obecnie „MUZEUM HISTORII KIELC” ul. Leonarda 4, 25 – 303 Kielce nr ewid. działki: 437; obręb 017 | 6. Zawartość załącznika ikonografia, plan sytuacyjny, skala 1:500 |
| 2. Gmina | Kielce | | |
| 3. Powiat | kielecki | | |
| 4. Województwo | świętokrzyskie | | |



**BUDYNEK TOWARZYSTWA KREDYTOWEGO ZIEMSKIEGO.
WIDOK ULICY W STRONĘ RYNKU WRAZ Z KAMIENICĄ
- DZISIEJSZE „MUZEUM HISTORII KIELC”.**



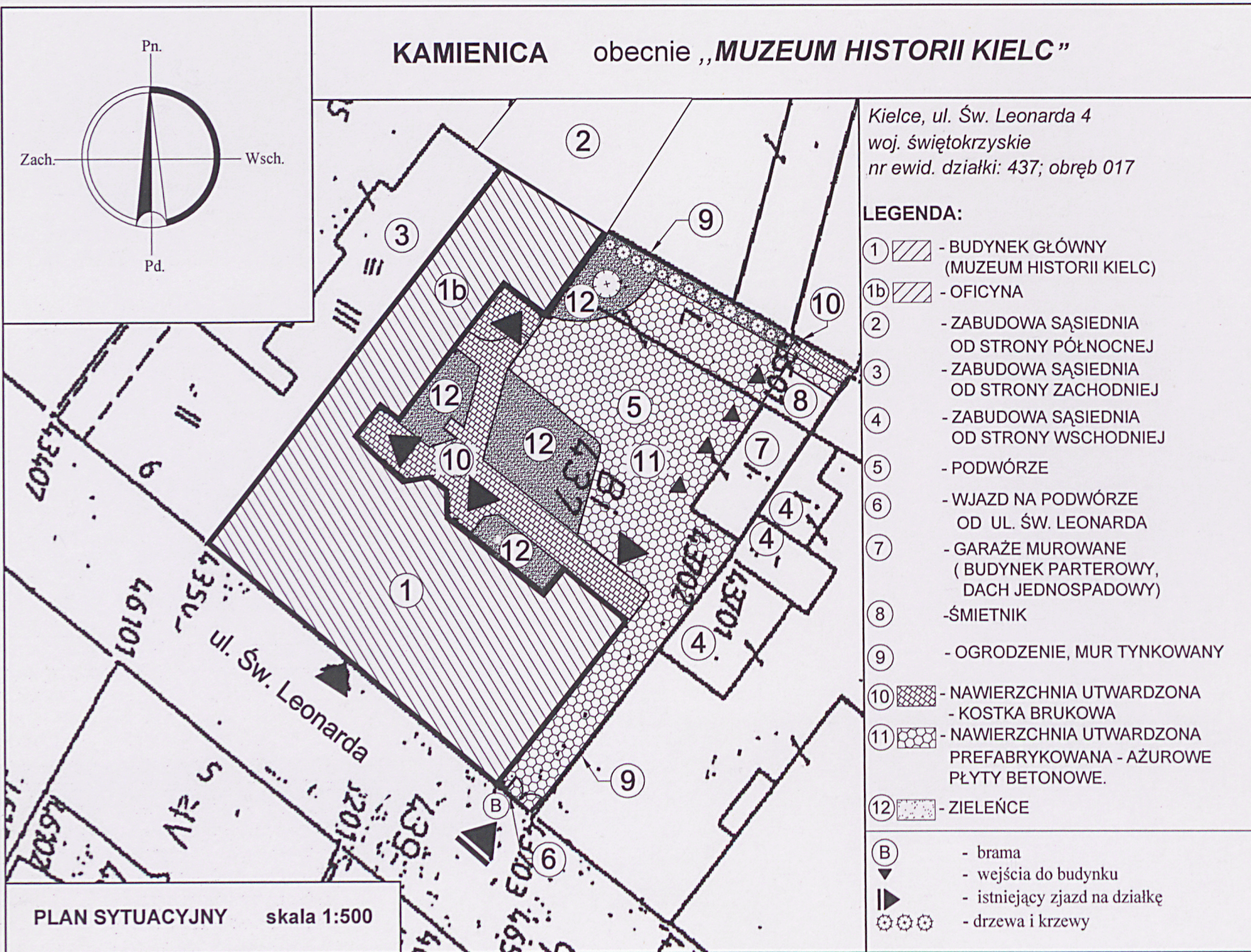
RYSUNEK ELEWACJI FRONTOWEJ.

VERTE

Opracowanie załącznika:
(data i podpis)

Ilona Boroch; wrzesień 2014

James,



| | | | |
|----------------|----------------|---|--|
| 1. Miejscowość | Kielce | 5. Nazwa zabytku (jak w karcie), adres KAMIENICA, obecnie „MUZEUM HISTORII KIELC” ul. Leonarda 4, 25 – 303 Kielce nr ewid. działki: 437; obręb 017 | 6. Zawartość załącznika zdjęcia |
| 2. Gmina | Kielce | | |
| 3. Powiat | kielecki | | |
| 4. Województwo | świętokrzyskie | | |



WEJŚCIE GŁÓWNE DO BUDYNKU.



PODPORA BALKONU - DETAL.



ELEWACJA BOCZNA (WSCHODNIA)- BUDYNEK GŁÓWNY.

VERTE

Opracowanie załącznika:
(data i podpis)

Ilona Boroch; wrzesień 2014



OFICYNA – WIDOK OD STRONY WSCHODNIEJ



WIDOK NA PODWÓRZE.



ELEWACJA TYLNA (PÓŁNOCNA) - BUDYNEK GŁÓWNY.

| | | | |
|----------------|----------------|---|--|
| 1. Miejscowość | Kielce | 5. Nazwa zabytku (jak w karcie), adres KAMIENICA, obecnie „MUZEUM HISTORII KIELC” ul. Leonarda 4, 25 – 303 Kielce nr ewid. działki: 437; obręb 017 | 6. Zawartość załącznika zdjęcia |
| 2. Gmina | Kielce | | |
| 3. Powiat | kielecki | | |
| 4. Województwo | świętokrzyskie | | |



WIDOK NA GŁÓWNE DRZWI WIEJŚCIOWE.

KLATKA SCHODOWA.
WIDOK Z HALLU GŁÓWNEGO PARTERU.

GŁÓWNA KLATKA SCHODOWA – WIDOK Z POZ.I PIĘTRA.

VERTEOpracowanie załącznika:
(data i podpis)

Ilona Boroch; wrzesień 2014



PARTER – SALA WYSTAWY CZASOWEJ.



SALA EKSPOZYCYJNA – I PIĘTRO.



PIĘTRO – WIDOK NA ZACHOWANĄ STOLARKĘ DRZWIOWĄ.

| | | | |
|----------------|----------------|---|---|
| 1. Miejscowość | Kielce | 5. Nazwa zabytku (jak w karcie), adres KAMIENICA, obecnie „MUZEUM HISTORII KIELC” ul. Leonarda 4, 25 – 303 Kielce nr ewid. działki: 437; obręb 017 | 6. Zawartość załącznika zdjęcia, rzut parteru i piwnicy sk. 1:250 |
| 2. Gmina | Kielce | | |
| 3. Powiat | kielecki | | |
| 4. Województwo | świętokrzyskie | | |



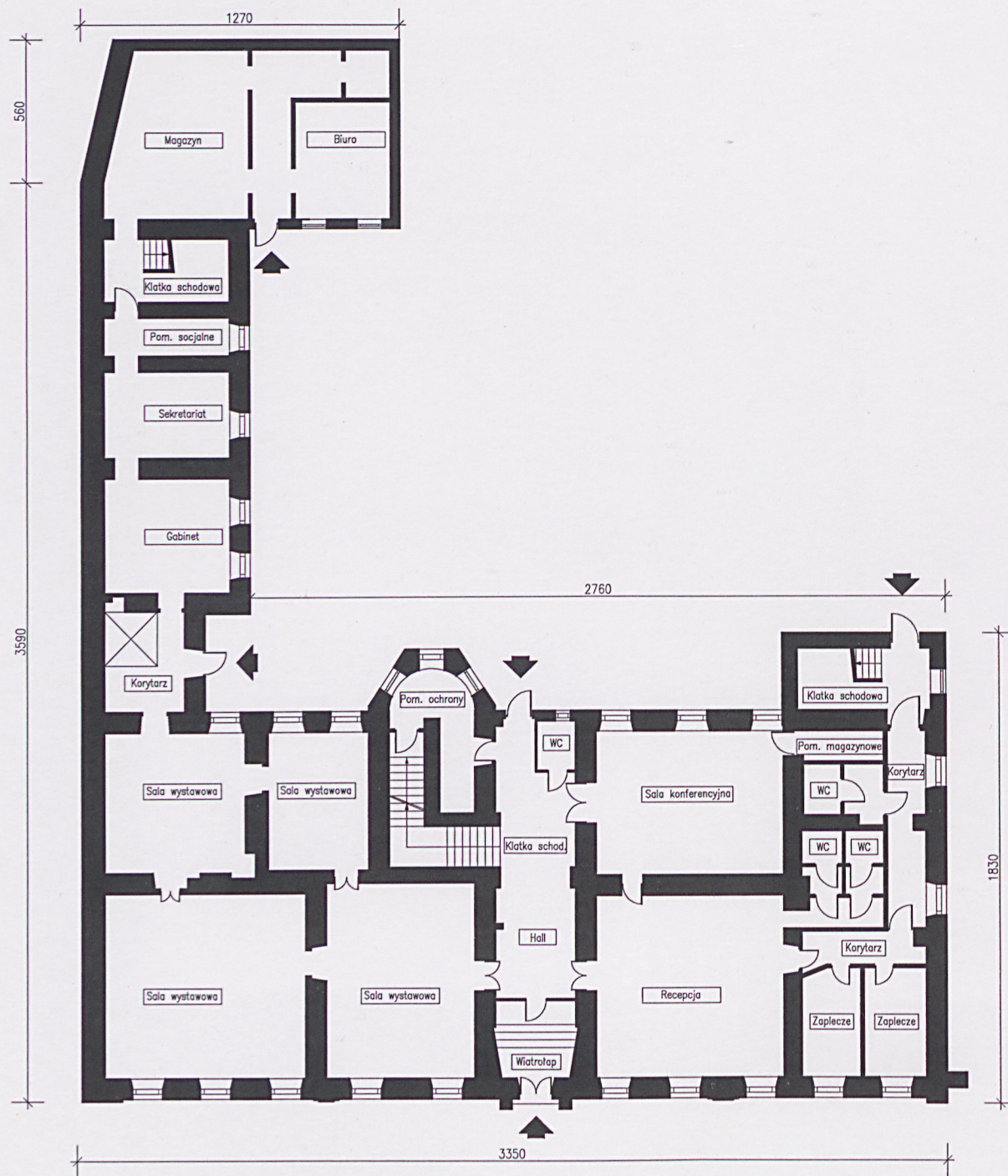
TABLICA PAMIĄTKOWA
NA ELEWACJI FRONTOWEJ.



TABLICA PAMIĄTKOWA W HALLU GŁÓWNYM
- PARTER.

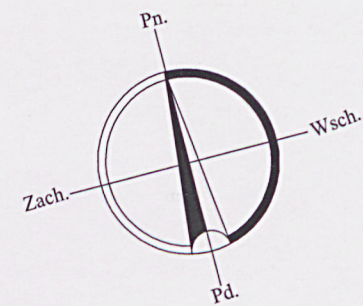
VERTE

Ilona Boroch

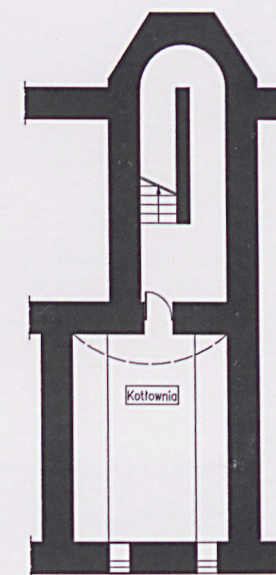


Rzut parteru

skala 1:250



Wysokość budynku
do gzymsu podokapowego: 9,0 m.



Rzut piwnicy

skala 1:250