

KARTA EWIDENCYJNA ZABYTKU NIERUCHOMEGO WPISANEGO DO REJESTRU ZABYTKÓW

3. Miejscowość

KIELCE



1. Nazwa

KAPLICA GROBOWA MALINOWSKICH

463/1

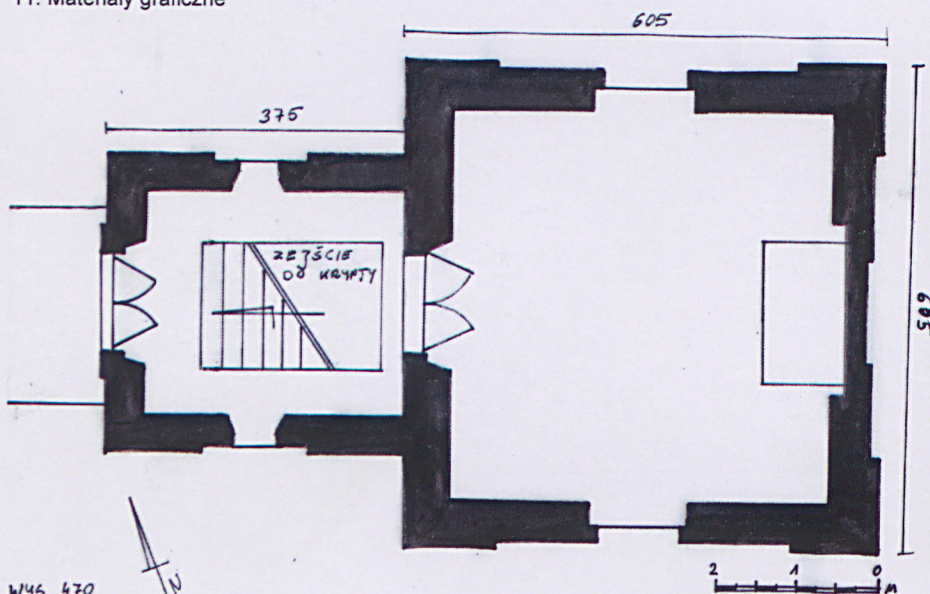
2. Czas powstania

1845 rok

4. Adres

ul. Ściegiennego 10
nr ewidencyjny działki obr. 23 dz. 238
nr księgi wieczystej nieurządzona

11. Materiały graficzne



5. Przynależność administracyjna

województwo ŚWIETOKRZYSKIE
powiat KIELECKI
gmina KIELCE

6. Współrzędne geograficzne

N: 50°51'27,90" E: 20°37'24,25"
X: 333570.50 Y: 614224,00

7. Poprzednie nazwy miejscowości

Kielce

8. Właściciel i jego adres

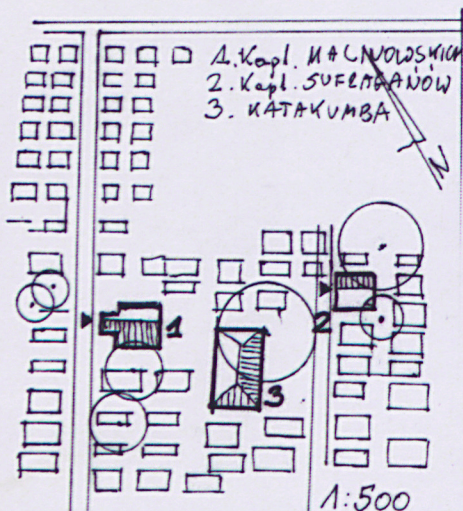
Parafia katedralna Wniebowzięcia
Najświętszej Marii Panny
Pl. Najświętszej Marii Panny 3
25-010 Kielce

9. Użytkownik i jego adres

Parafia katedralna Wniebowzięcia
Najświętszej Marii Panny
Pl. Najświętszej Marii Panny 3
25-010 Kielce

10. Formy ochrony

Wpis cmentarza katolickiego Starego do
rejestrów zabytków nr rej.: 1001
z 30.10.1980, nowy nr A.331



Kaplica wystawiona w 1845 r. z fundacji Jana i Magdaleny z Gwoździowskich, małżonków Malinowskich jako grobowa. W następnych latach pochowani w kaplicy: Józef i Antoni Gwoździowscy, Jan, Magdalena, Michał i Henryk Malinowscy, Józef, Justyna, Zygmunt i Marian Łuniewscy, Stefan Węgleński, Jan i Emilia Plocerowie, ks. Szczepanowski, Józef Wiśniewski, Franciszek Wawrykiewicz, Natalia, Jan i Stefan Malinowscy. W późniejszym okresie przekazana na własność parafii katedralnej. Po sanacji około 2005 r. w krypcie pochowani: Ks. Edward Skotnicki zm. 2012, ks. Józef Zbrozczyk zm. 2012 i ks. Józef Doniec zm. 2009.

Remontowana 2010.

Budynek o cechach klasycystycznych.

a. sytuacja

– orientowana, położona pośrodku cmentarza grzebalnego, pośród wysokiego drzewostanu, po wschodniej stronie drogi poprzecznej, otoczona starymi nagrobkami

b. materiał, konstrukcja, technika

– fundamenty i konstrukcja krypty: murowana z dużych ciosów różowego piaskowca, starannie obrobionych, kładzionych na cienkiej zaprawie wapienno-piaskowej; komory grobowe w krypcie nowsze z prefabrykatów betonowych

– ściany: w części cokołowej z ciosów jasnego piaskowca, wyżej wątek niewidoczny (prawdopodobnie kamienny), mury pokryte szczelnie tynkiem wapienno-piaskowym

– sklepienia i stropy: sklepienie krypty koszowe, w kaplicy strop drewniany, belkowy z podsufitką, tynkowany

– więźba dachowa: niedostępna, drewniana; konstrukcja sygnatury drewniana, słupowa

– pokrycie dachu: blacha stalowa malowana, z arkuszy na na rebek z kanałem; sygnatura całkowicie obita blachą z zachowaniem profilowań

– posadzki: z masywnych dużych kwadratowych płyt piaskowca

– schody: wszystkie z masywnych płyt piaskowcowych; wejściowe obszerne, dwustopniowe, do krypty jednobiegowe

– otwory: prostokątne, zamknięte łukiem odcinkowym; wejściowe w masywnych profilowanych obramieniach piaskowcowych, okna przedsionka od zewnątrz zamknięte prosto, być może o ościeżnicach kamiennych, ob. tynkowanych; w szczytach nawy małe owalne; ościeża i parapety od wnętrza glifione

– okna: stałe, żelazne, wykonane techniką kowalską; w nawie osiemnastodzielne, z małym wywietrznikiem, górna część pięciolistna; w przedsionku sześciokwaterowe, zlicowane z elewacjami. .
drzwi: drewniane, dwuskrzydłowe; wejściowe otwierane do środka, dębowe, prawdopodobnie ramowe, współcześnie obite sklejką mahoniową; od zewnątrz krata żeliwna i kuta, przewlekana, dwuskrzydłowa z zamkiem; drzwi do nawy nowsze, dębowe, dwuskrzydłowe, ramowe, w górnej części szklone, czterodzielne, w dolnej płycinowe z prostą dekoracją snycerską w formie palmet i kratki; zamknięcie krypty: dwuskrzydłowa pokrywa stalowa, ramowa, pokryta blachą, osadzona w posadzce na zawiasach bolcowych

rzut

– kwadratowa nawa o wym. zewn. 605 x 605 cm, wewn. 484 x 484 cm, wys. 430 cm z kwadratowym przesłonkiem od zachodu, o wym. zewn. 375 x 375 cm, wewn. 280 x 280 cm, wys. 275 cm. Krypta pod całą nawą, dostępna schodami w osi w przedsionku; jednoprzestrzenna; wejście na osi od wschodu, tuż za nim w posadzce prostokątny otwór zejściowy do krypty

c. bryła

– dwukondygnacyjna, zestawiona z dwóch sześciennych brył: nawy i niższego przedsionka, ustawionych na cokole i przykrytych dwuspadowymi stromymi dachami szczytowymi; nad nawą pośrodku sygnatura, sześcioboczna, z przeźroczem w części środkowej i namiotowym daszkiem, ogzymsowana; w zwieńczeniu gałka i ażurowy krzyż żelazny

14. Kubatura	15. Powierzchnia użytkowa	16. Przeznaczenie pierwotne	17. Użytkowanie obecne
357 m ³	51 m ²	Kaplica grzebalna	Kaplica grzebalna
18. Stan zachowania		19. Istniejące zagrożenia, najpilniejsze postulaty konserwatorskie	
<p>fundamenty – stan dobry ściany zewnętrzne – stan dobry ściany wewnętrzne – stan dobry sklepienia, stropy – stan dobry dach – stan dobry wyposażenie – stan dobry instalacje – brak metalowe przekrycie zejścia do krypty – skorodowane</p>		<p>Brak wentylacji w krypcie</p>	

20. Akta archiwalne (rodzaj akt, numer i miejsce przechowywania)

21. Uwagi

22. Adnotacje o inspekcjach, informacje o zmianach (daty, imiona i nazwiska wypełniających)

23. Bibliografia

24. Opracowanie karty ewidencyjnej (autor, data i podpis)

Tekst Krzysztof Myśliński 15 X 2016

plany, rysunki Krzysztof Myśliński 15 X 2016

fotografie Krzysztof Myśliński 15 X 2016

Krzysztof Myśliński
Krzysztof Myśliński
Krzysztof Myśliński

25. Źródła ikonograficzne (rodzaj, miejsce przechowywania)

26. Załączniki

1. Miejscowość	KIELCE	5. Nazwa zabytku (jak w karcie), adres Kaplica grobowa Malinowskich, ul. Ściegiennego 12	6. Zawartość załącznika - c.d. p. 13 - spis fotografii
2. Gmina	Kielce		
3. Powiat	kielecki		
4. Województwo	świętokrzyskie		

c.d. p. 13:

d. elewacje

- na cokole odsadzkowym, kamiennym; w nawie zwieńczone dwustopniowym belkowaniem z profilowanym belkowaniem, powtórzonym na przedsionku i na wszystkich szczytach; pośrodku wszystkich elewacji bocznych i wschodniej duże szerokie wnęki
- zachodnia elewacja przedsionka wejściowa, poprzedzona szerokim podestem dwustopniowych schodów; wejście w kamiennym obramieniu o płaskim profilowaniu, na nadprożu majuskułowy kuty napis: GRÓB RODZINY MALINOWSKICH; po obu stronach nowsze prostokątne tablice inskrypcyjne z brązowego wapienia chęcińskiego: ks. ks. Skotnickiego, Zbroszczyka i Dońca
- boczne nawy i przedsionka jednoosiowe z oknami pośrodku
- wschodnia z wnętrza pośrodku zamkniętą odcinkowo

f. wnętrze

- krypta: po stronie pd dwie dwukondygnacyjne komory grobowe współczesne
- nawa salowa, ściany zwieńczone dwustopniowym profilowanym gzymsem; w ścianie wschodniej wnętrza ołtarzowa zamknięta odcinkowo, w niej żaliwny krucyfiks, poniżej żeliwny stół ołtarzowy z dekoracją roślinną i rozetową; na ścianach tablice inskrypcyjne: na pn *Ustronie wiecznego spoczynku / Familii Malinowskich / wyfundowane przed Jana i Magdalenę / z Gwoździowskich Malinowskich / Małżonków dnia 25 Maja 1845 roku*; na pd tablica z nazwiskami zmarłych pochowanych w kaplicy (patrz p. 12); na zach. małż. Franciszki zm. 1873 i Wincentego zm. 1882 Lewandowskich
- przedsionek z posadzką obniżoną o jeden stopień, w niej duży otwór wejściowy do krypty

g. wyposażenie – w nawie patrz p. f.**h. instalacje:** elektryczna podtynkowa

Spi fotografii:

1. Elewacja zachodnia.
2. Widok ogólny od pd.
3. Elewacja wschodnia.
4. Elewacja południowa.
5. Widok ogólny od pd-wsch.
6. Otwór wentylacyjny krypty.
7. Sygnatura na kaplicy od strony pd-zach.
8. Krzyż na sygnaturze.
9. Pokrycie dachu – połąć pd.
10. Krata w otworze wejściowym.
11. Elewacja pn nawy – okno.
12. Elewacja pn przedsionka – okno.
13. Wnętrze nawy – okno w ścianie pn.
14. Wnętrze przedsionka – okno w ścianie pn.
15. Drzwi w otworze wejściowym.
16. Wnętrze nawy – widok ogólny ku wschodowi.
17. Wnętrze – widok ogólny ku zachodowi.
18. Wnętrze przedsionka – drzwi do krypty.
19. Wnętrze nawy – posadzka.
20. Wnętrze przedsionka.
21. Drzwi wewnętrzne z przedsionka do nawy.
22. Żeliwny krucyfiks w ołtarzu.
23. Wnętrze nawy – żeliwny stół ołtarzowy.
24. Wnętrze nawy – gzyms podsufitowy.
25. Wnętrze nawy – tablica fundacyjna 1845 r. na ścianie pn.
26. Wnętrze nawy – tablica inskrypcyjna Fr. Lewandowskiej zm. 1873 r. na ścianie zach.
27. Wnętrze nawy – tablica inskrypcyjna W. Lewandowskiego zm. 1882 r. na ścianie zach.
28. Wnętrze nawy – tablica inskrypcyjna poświęcona zmarłym pochowanym w kaplicy na ścianie pd.
29. Wnętrze krypty – widok ku wsch.
30. Wnętrze krypty – widok ku zach.
31. Schody do krypty.
32. Wnętrze krypty – fragment sklepienia.

1. Miejscowość	KIELCE	5. Nazwa zabytku (jak w karcie), adres Kaplica grobowa Malinowskich, ul. Ściegiennego 12 Wyższego Seminarium Duchownego ul. Ściegiennego 12	6. Zawartość załącznika - dokumentacja fotograficzna
2. Gmina	Kielce		
3. Powiat	kielecki		
4. Województwo	świętokrzyskie		



1



2

3



4

5



6

1. Miejscowość	KIELCE	5. Nazwa zabytku (jak w karcie), adres	6. Zawartość załącznika
2. Gmina	Kielce	Kaplica grobowa Malinowskich, ul. Ściegiennego 12	- dokumentacja fotograficzna
3. Powiat	kielecki	Wyższego Seminarium Duchownego ul. Ściegiennego 12	
4. Województwo	świętokrzyskie		



7



8



9



10



11



12

ZAŁĄCZNIK DO KARTY EWIDENCYJNEJ A I

Nr 4

1. Miejscowość	KIELCE	5. Nazwa zabytku (jak w karcie), adres	6. Zawartość załącznika
2. Gmina	Kielce	Kaplica grobowa Malinowskich, ul. Ściegiennego 12	- dokumentacja fotograficzna
3. Powiat	kielecki	Wyzszego Seminarium Duchownego ul. Ściegiennego 12	
4. Województwo	świętokrzyskie		



13



14



15



16



17



18



19

1. Miejscowość	KIELCE	5. Nazwa zabytku (jak w karcie), adres	6. Zawartość załącznika
2. Gmina	Kielce	Kaplica grobowa Malinowskich, ul. Ściegiennego 12	- dokumentacja fotograficzna
3. Powiat	kielecki	Wyższego Seminarium Duchownego ul. Ściegiennego 12	
4. Województwo	świętokrzyskie		



20



21



22



23



24

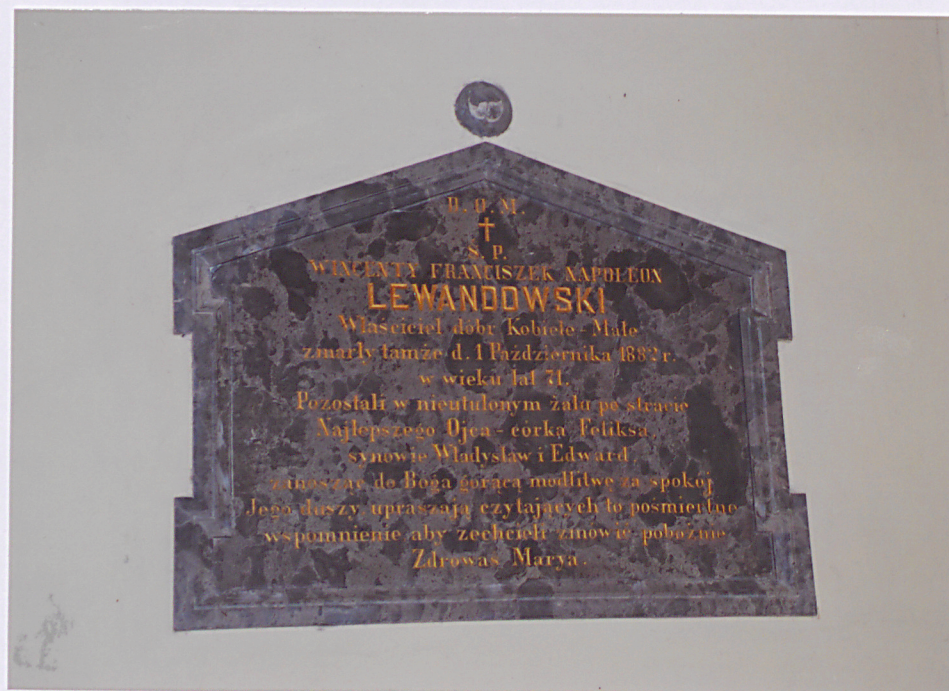


25



26

1. Miejscowość	KIELCE	5. Nazwa zabytku (jak w karcie), adres Kaplica grobowa Malinowskich, ul. Ściegiennego 12	6. Zawartość załącznika - dokumentacja fotograficzna
2. Gmina	Kielce		
3. Powiat	kielecki		
4. Województwo	świętokrzyskie		



27



28



29



30



31



32