

K A T A L O G
ZABYTKOWYCH PARKÓW
I KOMPOZYCJI KRAJOBRAZOWYCH
WOJEWÓDZTWA KIELECKIEGO

P O W I A T
J E D R Z E J O W S K I
,

tom. II

opracowany przez
Politechnikę Krakowską
pod kierownictwem
naukowym
doc. dr hab.
Janusza Bogdanowskiego

A R C H I W U M
OŚRODKA OCHRONY
ZABYTKOWEGO KRAJOBRAZU
ul. Szwoleżerów 9, tel. 628 48 41 w. 130

Nr inw. 606

K A T A L O G

ZABYTKOWYCH PARKÓW

I KOMPOZYCJI KRAJOBRAZOWYCH
WOJ. KIELECKIEGO

POW. JĘDRZEJOWSKI

tom II

Niniejsze opracowanie pow. jędrzejowskiego zostało ułożone w porządku alfabetycznym i obejmuje następujące miejscowości:

- a ✓ 1. Łeśnica ✓
- b ✓ 2. Łowinia ✓
- c ✓ 3. Małogoszcz ✓
- d ✓ 4. Mieronice ✓
- e 5. Mierzawa ✓
- f ✓ 6. Mnichów ✓
- g ✓ 7. Mokrsko Dolne i Górne ✓
- h ✓ 8. Motkowice ✓
- i ✓ 9. Nagłowice ✓
- j ✓ 10. Nawarzyce Łeśne ✓
- k ✓ 11. Niegosławice ✓
- l ✓ 12. Opatkowice Murowane ✓
- l ✓ 13. Ossowa ✓
- m ✓ 14. Pawłowice ✓
- n ✓ 15. Piotrkowice ✓

K A T A L O G

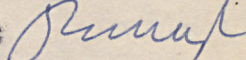
ZABYTKOWYCH PARKÓW I KOMPOZYCJI
KRAJOBRAZOWYCH

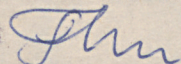
Województwa : KIELECKIEGO

Powiat : JEDRZEJOWSKI

Dyrektor

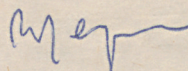

Prof. nadzw. mgr inż. Witold Cęckiewicz

Kierownictwo naukowe : 
doc.dr arch. Janusz Bogdenowski

Opracowała : 
mgr arch. Ludmiła Flagorowska

Współpraca :

mgr Wanda Genga



ARCHIWUM
OŚRODKA OCHRONY
ZABYTKOWEGO KRAJOBRAZU

ul. Szwoleżerów 9, tel. 628 43 41 w. 130

NW imw. 606

Wykonane opracowanie obejmuje kompozycje parkowe lub krajobrazowe w następujących miejscowościach :

Małogoszcz

Mieronice

Pawłowice

Piotrkowice

Przysław

Rzeszówek

Sudół

Swierków - Kwilina

Warzyn

Niniejsze opracowanie wykonano na zlecenie Wojewódzkiego Konserwatora Zabytków w Kielcach na Politechnice Krakowskiej, w ramach prac Zakładów Doświadczalnych w Instytucie Urbanistyki i Planowania Przestrzennego

Egzemplarz 2

PAWŁOWICE



PAWŁOWICE - Fragment Topograficznej Karty Królestwa
Polskiego - 1839 r.

----- P A W Ł O W I C E -----

powiat : Jędrzejów

park podworski

użytkownik : Szkoła Podstawowa.

Wieś Pawłowice znajduje się w odległości 15 km na południowy zachód od Jędrzejowa a 1 km na północny wschód od Sędziszowa, przy drodze bocznej z Sędziszowa do Łowinii.

Miejscowość usytuowana jest wzdłuż doliny rzeki Mierzawy, na jej lewym brzegu, o południowo-wschodnim skłonie. Od północy i północnego zachodu otaczają ją pola uprawne od południa i południowego wschodu łąki i pastwiska. Po przeciwnej stronie doliny, 0,5 km na południowy wschód od wsi, przechodzi linia kolejowa Kraków- Kielce.

Zespół pofolwarczny składa się z :

- parku wraz z dworem
- zabudowań gospodarczych
- sadu i warzywników
- stawów, grobli i dróg dojazdowych.

I. ----- Dane historyczne. -----

XIII w.

- Konrad Mazowiecki obsadził rodziną h. Jastrzębiec zamki, forteczki i warowne kościoły wzdłuż rzeczki Mierzawy

1664 r.

- dziedziczką Pawłowic jest Anna Mohilanka Potocka żona Stanisława Potockiego wojewody krakowskiego. Dzierżawcą jest Paweł Szeling.

- 1713 r. - dziedzicem Pawłowic jest Krzysztof Wodzicki
- 1773 r. - zmarł Stanisław Oraczewski herbu Szreniawa, starosta rogowski, dzie-
dziec m.in. Pawłowic
- 1779 r. - do tego czasu właścicielem wsi był Ignaczy Oraczewski
- 1811 r. - śmierć Józefa Oraczewskiego kolej-
nego dziedzica Pawłowic
- 1827 r. - we wsi znajduje się 31 domów
i 244 mieszkańców
- 1839 r. - we wsi znajduje się młyn wodny
natomiast brak jest stawów a zało-
żenie parkowe nieczytelne
- do 1871 r. - wieś we władaniu [REDACTED]
[REDACTED]
- w 1874 r. - dobra składały się z folwarków
Pawłowice i Zagaje, wsi Pawłowice
oraz lasu nieurządzonego.

Dane według :

- Słownik Geograficzny Królestwa Polskiego Warszawa 1886 T.VII. s. 909
- ks. J.Wiśniewski, Historyczny opis kościołów, miast zabytków i pamiątek w jędrzejowie, Marjówka 1830
- Topograficzna Karta Królestwa Polskiego 1839 r.

II. - - - - - Opis stanu obecnego. -

1. Położenie i ogólny układ kompozycyjny.

Założenie pofolwarczne znajduje się w środkowo-zachodniej części wsi. Rozpoczyna się starą drogą dojazdową prowadzącą ze wschodu od głównego traktu ciągnącego się wzdłuż doliny, Mierzowy na zachód do mostu. Droga po przekroczeniu koryta rzeki, kieruje się ku północnemu - zachodowi, dochodząc do stawów. Stawy rozdziela ją wieś na dwie części : północno - wschodnią o największym skupieniu zabudowy, oraz południowo - zachodnią z niewielką grupą zagród. Na północny zachód od stawów na terenie o silnym spadku usytuowany jest park z dworem, sad, warzywnik a dalej na północ - dziedziniec gospodarczy.

2. Opis elementów układu.

Park w planie ma kształt wieloboku znacznie wydłużonego po linii północ - południe, założony jest na terenie nachylonym w kierunku południowo - wschodnim a częściowo także wschodnim ku stawom i dolinie rzeki. Od północnego - wschodu i południowego - zachodu graniczy on z wsią, od północy z gospodarstwem Państwowym, a od zachodu z Sadem..

Budynek dawnego dworu zajmuje fragment północnej części parku i jest najważniejszym elementem niewielkiej osi kompozycyjnej, którą tworzą ponadto : piękny jesion zwisły w otoczeniu kilku krzewów /rodzaj altany/ na niewielkim owalnym plateau /południowo - wschodni kraniec osi/, poprzeczny rząd tui oraz młody świerk /na północno - zachodnim zakończeniu/. Niesymetrycznie w stosunku do dworu umieszczony jest rząd drzew na niewielkim tarasie, na północny -

- zachód od budynku. Inny rząd - starych akacji - rośnie na północ od narożnika dworu. Wszystkie pozostałe elementy wysokiej zieleni parku, mają charakter swobodnej kompozycji. Na szczególną uwagę zasługuje kilka grup wspaniałych drzew na wschód od drogi dojazdowej, piękne drzewa liściaste, a na południe od budynku oraz w zachodniej części parku niezwykle okazałe sosny. Drogi i ścieżki tylko miejscami poprowadzone miękko, celowo.

Warzywnik umieszczony jest już na terenie prawie płaskim niejako u stóp parku, od stawów dzieli go droga na grobli, ozdobiona licznymi krzewami.

Stawy, obecnie suche, stanowią jeden z najpiękniejszych fragmentów kompozycji.

Największy staw z okrągłą wyspą pośrodku jest znakomitą oprawą dla wybujałej "kipiącej" zieleni parku. Wszystkie niemal groble obsadzone są drzewami.

3. Drzewostan.

Najliczniej występują w parku :

klony i akacje. Mniej liczne : lipy, brzozy, kasztany, jesiony, wiązy, orzechy, graby, sosny, topole, świerki. Jako akcenty : tuje, świerki, jesiony, lipy, modrzewie. Wiek drzew średnio kilkudziesięcioletni.

Jest jednak duża ilość egzemplarzy ponad stuletnich : wśród nich : modrzewie, sosny, lipy, klony, wiązy, akacje. Wśród stawów najczęściej występują wierzby i jabłonie, rzadko kasztany i topole.

III. ----- Wstępna analiza stylistyczna --
i ocena kompozycji.

Kompozycja ma charakter stylu
eklektycznego klasycyzującego z XIX w.

Jej największym walorem jest wykorzystanie bogatego
ukształtowania terenu jako jednego z elementów kompozycji
krajobrazowej. Szerokie otwarcie widoku z wnętrza parku
w kierunku stawów, doliny rzeki i dalej przeciwległych
wzgórz daje jedną z najbogatszych ekspozycji o wybitnych
walorach estetycznych. Park jest więc integralną częścią
całości założenia.

Wartość jego podnosi również istniejący drzewostan oraz
układ stylistyczny.

IV. ----- Wytyczne konserwatorskie. --

1. Ocena stanu zachowania.

Założenie jako całość już obecnie
nie istnieje. Część gospodarcza wraz z częścią parku zosta-
ła odcięta trwałym ogrodzeniem. Na tym obszarze drzewa
zostały niemal doszczętnie wycięte, wprowadzona nowa zabu-
dowa.

Stawy nie są użytkowane we właściwy sposób /boisko sportowe/
brak wody, zarastanie/. Park utrzymany na ogół dobrze, czy-
telnie. Zieleni oraz ścieżki zachowane zadawalająco. Sad
w dobrym stanie. Budynek dawnego dworu bardzo starannie
utrzymany.

2. Zagrożenie.

Kompozycja krajobrazowa całości ulega znacznej degradacji, poprzez zaniedbanie części wodnej. Dalsze wycinanie drzew na groblach, brak radykalnej renowacji szpalerów wierzbowych, nie przywrócenie dawnego charakteru stawów spowoduje dalsze obniżenie wartości kompozycji. Zagrożeniem dla samego parku może być brak troski o jego architekturę, nieumiejętność kształtowania wnętrza, uzupełnienia drzewostanu, a także stopniowe niszczenie. Zagłada, grozi resztkom drzew odciętych od parku betonowym ogrodzeniem /przy dawnej części gospodarczej/.

3. Wytyczne badawcze.

Celem dokładnego poznania wartości układu kompozycyjnego i ich rejestracji należałoby wykonać

- inwentaryzację całości założenia łącznie ze stawami, drogą dojazdową, sadem i częścią gospodarczą
- studium historyczno - kompozycyjne
- studium widokowe
- projekt konserwatorsko - adaptacyjny
-

4. Wytyczne do ochrony i zabezpieczenia.

Ze względu na wartość całego zespołu należałoby :

- włączyć w część parkową niewielki fragment terenu /na północny - zachód od parku/ z rosnącymi na nim lipami, wiązami, kasztanem i grabem
- całość parku objąć ochroną ścisłą, a sad, stawy i groble ochroną częściową.

- chronić widok z dworu w kierunku południowo - wschodnim.

5. Wytyczne do adaptacji i konserwacji.

- przywrócić stawom dawny charakter i sposób użytkowania
- zgodnie z projektem prowadzić ciągłą konserwację lub wymiennność ~~drzewostanu~~
- użytkowanie budynku dawnego dworu jest właściwe
- boiska sportowe przenieść poza park i stawy na północny - zachód
- do czasu ustalenia projektu nie wprowadzać zmian w zieleni.

Wg stanu z roku 1971

opracowała :

mgr inż.arch.

Ludmiła Flagorowska

PAWŁOWICE II

PARK PODWORSKI

0 50M 75M

SKALA PRZYBLIŻONA



Wg stanu z r. 1971 OPRAC. L. FLAGOROWSKA

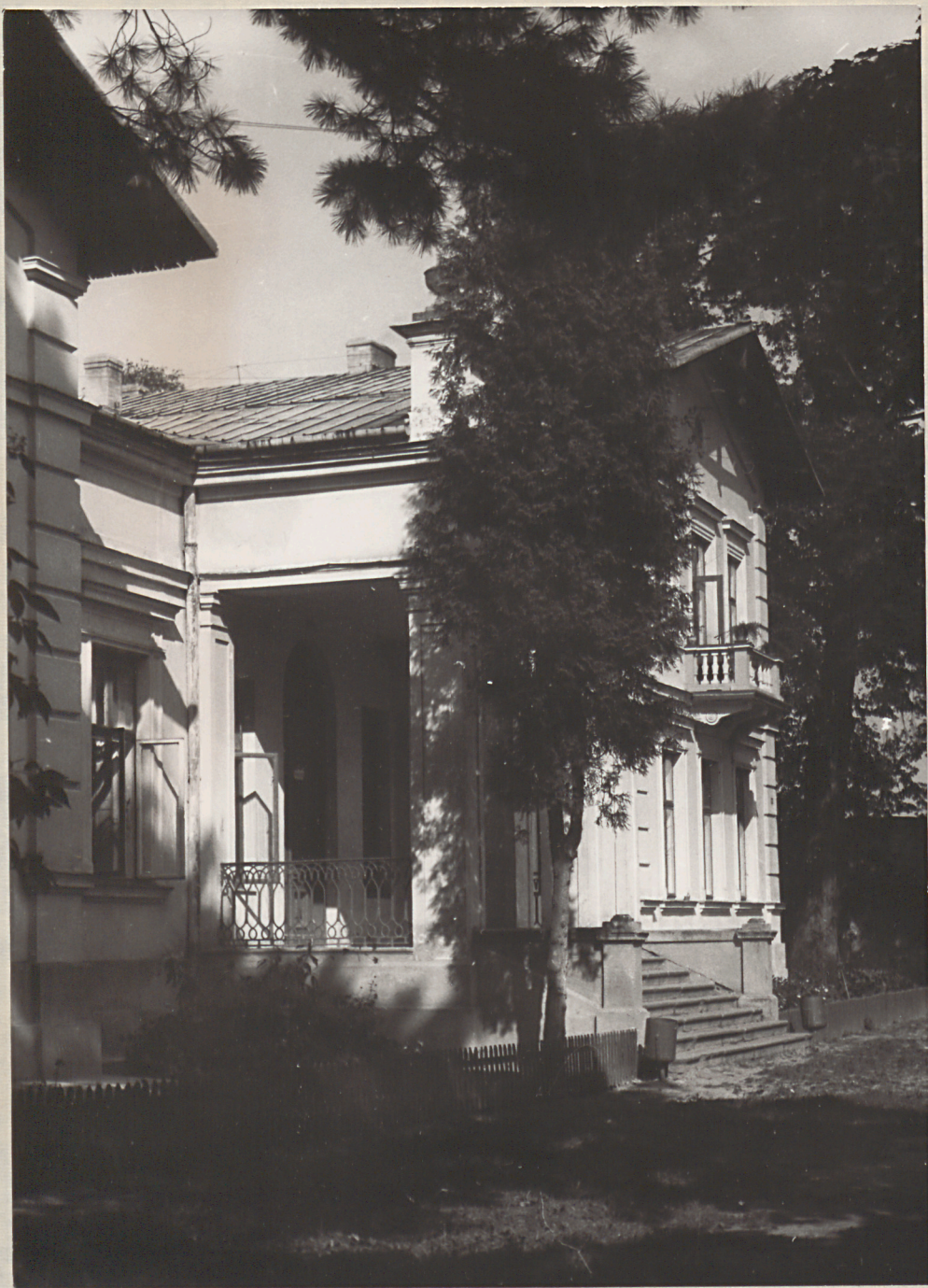
PAWŁOWICE



Fot. 1. - Widok w kierunku parku i dworu od strony południowo
- wschodniej.

Na pierwszym planie staw suchy.

PAWŁOWICE



Fot. 2. - Fragment elewacji południowo-wschodniej dworu.

PAWŁOWICE



Fot. 3. - Widok z osi kompozycyjnej w kierunku północno - zachodnim.

PAWŁOWICE



Fot. 4. - Widok w kierunku dworu z wnętrza ~~w~~ północnej części parku.

PAWŁOWICE



Fot. 5. - Wnętrze parkowe na północny - zachód od dworu.