

1. Obiekt

ZESPÓŁ URBANISTYCZNY

2. Pierwsza wznianka

1179

3. Miejscowość

WACHOCK

11. Widek od pld., fot. 97/8/4/2, widek od pln.-zach., stan z 1958 r., (fotogr. K. Kowalska, J. Szandemirski) fot. 97/24/5/2.

Orientacja 1 : 300 000

4. Daty uzyskania/utraty praw miejskich

1457

nr hipoteczny

5. Przynależność administracyjna

województwo kieleckie

gmina

Wąchock

pow. STARACHOWICE

6. Poprzednie nazwy miejscowości

Wanchoczsko, Wancozh

7. Przynależność administracyjna  
przed 1 VI 1975

województwo kieleckie

powiat

Starachowice

8. Właściciel i jego adres

Gmina i liczni prywatni właściciele  
działek i zabudowy

9. Użytkownik i jego adres

Gmina i liczni prywatni właściciele  
działek i zabudowy

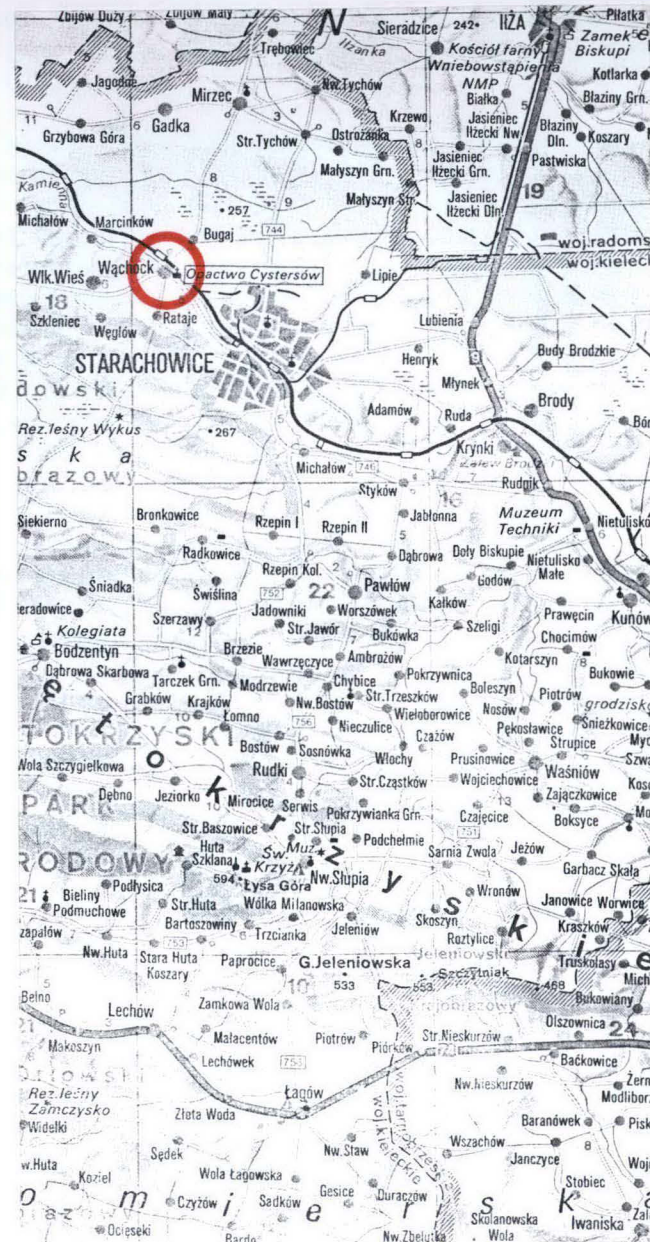
10. Rejestr zabytków

Nr

392

data

4.12.1956





## 12. Historia układu urbanistycznego

W XII w. nad rzeką "Kamionną" osiedli cystersi z linii morymunckiej sprowadzeni tu przez krakowskiego biskupa Gedeona herbu Gryf. Karczowali lasy na pola uprawne, wykorzystywali rzekę do pracy młynów i folusza, założyli stawy rybne. W 1179 r. biskup Gedeon poświęcił nowo wzniesiony kościół klasztoru i uposażył klasztor w Wąchocku. Dwukrotnie napadnięty i zniszczony przez Tatarów w XIII w. klasztor odbudowywano i pozyskiwał on kolejne dobra. W 1275 r. Bolesław Wstydlivy nadał klasztornej osadzie Wąchock prawo średzkie. Osada nie została wtedy jednak miastem mimo iż miała zapewne charakter handlowy. Prawa miejskie (magdeburskie) uzyskał Wąchock dopiero w 1454 r. z rąk króla Kazimierza Jagiellończyka (z prawem do korzystania z lasów klasztornych oraz z prawem do jarmarków i targów). Miasteczko założono z daleka od dawnej wsi (zwanej później Wielką Wsią). Wzdłuż szlaku komunikacyjnego wytyczono prostokątny rynek. Miasteczko było małe, na pocz. XVI w. liczyło ok. 500 mieszkańców. Mieszkańcy żyli z rolnictwa, górnictwa i hutnictwa (liczne kuźnie żelaza w okolicy). Rozwijały się rzemiosła (m.in. szewcy, rzeźnicy, gorzelnicy, miodosytnicy). W 1587 r. wymurowano z kamienia kościół parafialny św. Elżbiety na miejscu dawnego - drewnianego istniejącego od lokacji. Obok kościoła stał budynek szkoły oraz szpital dla ubogich wzmiankowany w 1552 r. Istniały wtedy jeszcze dwa kościołki - drewniany szpitalny kościół św. Ducha przy ul. Sandomierskiej i kościółek św. Rocha, stojący niegdyś na lewym brzegu Kamiennej. W 1656 r. - po napadzie Rakoczego zniszczone zostały klasztor, kościół i spalone oraz obrabowane miasteczko. W drugiej poł. XVI w. istniały tu liczne piece hutnicze (nad Kamienną k. klasztoru, nad jej dopływem k. dawnego kościółka św. Rocha i w pobliskich Starachowicach) a także kopalnie rudy żelaza i kamieniolomy. Cystersi rozwijali gospodarkę rolną, a z ogromnych ogrodów otaczających klasztor rozpowszechniali szlachetne szczepki roślin na całą okolicę.

Dokończenie opisu w załączniku nr 16

## 13. Opis (lokalizacja, układ przestrzenny, panoramy, wnętrza urbanistyczne, konstrukcja i materiał zabudowy, waloryzacja arch., funkcje)

**Lokalizacja.** Wąchock leży w dolinie rzeki Kamiennej między Płaskowizem Suchedniowskim a Przedgórzem Itzeckim, na skraju Lasów Itzeckich od północy i Sieradowickiego Parku Krajobrazowego od południa, przy drodze nr 746 biegnącej przez Końskie, Skarżysko-Kamienną do Starachowic i w stronę Ostrowca Świętokrzyskiego. Odległość Wąchocka od Starachowic wynosi 5 km, od Skarżyska Kamiennej 13 km.

### Układ przestrzenny.

**A) Topografia terenu.** Klasztor, stare miasto i ruiny dawnego zakładu metalurgicznego znajdują się na płaskim terenie otaczającym koryto rzeki Kamiennej - na wysokości ok. 215,3+216,8 m n.p.m. Od południa zabudowa wznosi się na zboczu bogato urzeźbionym wąwozami i jarami do wysokości ok. 230 m n.p.m., zaś po stronie północnej za rzeką i torem kolejowym zabudowa nowej dzielnicy rozciąga się do wysokości ok. 238 m n.p.m. Wjazd do miasta od zachodu następuje również po stromym stoku, aby następnie za miastem łagodnie bieć doliną.

**B) Komunikacja.** Rozplanowanie najstarszej, lokacyjnej części miasta nastąpiło na bardzo łagodnym, niemal wyrównanym tu zboczu pochylonym nieznacznie ku rzece. Zarówno rynek jak i wpadające doń ulice bez przeszkód można było wytyczyć regularnie w terenie. Plan nie przedstawia się jednak jako idealnie geometryczny wynik lokacji na prawie zachodnim: rynek (obecnie Plac Majora Ponurego) jawi się obecnie jako wydłużony trapez, ulice wychodzą z narożników dość swobodnie (po dwie od strony wschodniej, po jednej w pierzei zachodniej). Wywarły na to wpływ rozliczne czynniki - późna lokacja przy zastanej sieci dróg, liczne pożary i klęski nękające miasto, a zwłaszcza przeprowadzona przez środek miasta w XIX w. szosa wschód - zachód. Ta ostatnia naruszyła południowe pierzeje rynku i ulicy Starachowickiej - a więc zniekształciła proporcje planu. Związek miasta z klasztorem stanowi ulica Kościelna, obecnie prostym odcinkiem łącząca zabudowania klasztoru z rynkiem. Zakręca ona pod bramą klasztorną w kierunku północno-zachodnim, aby przeciąć się z również biegnącą od Rynku ulicą Kolejową - starym szlakiem na północ do Radomia. Ulica Kolejowa nie wychodzi z Rynku w narożniku ale w odległości ok. 1/4 długości pierzei północnej od niego. Inną anomalią jest ulica Sandomierska, która biegnie równolegle do ulicy Starachowickiej w niedalekiej odległości, aby następnie spotkać się z nią na wschodnich krańcach miasta. Te specyficzne cechy rozplanowania tłumaczy plan miasta z 1807 r. Wjazd do miasta od zachodu prowadził wówczas ulicą Wielkowiejską. W narożniku południowo zachodnim nie istniała żadna ważna ulica (szosa zbudowana została później). Ku północy biegł szlak odpowiadający dzisiejszej ulicy Kolejowej. W obu wschodnich narożnikach wychodziły ulice prostopadłe do dłuższych boków rynku - jedna na północ (Kościelna) druga na południe (obecnie Langiewicza), a następnie obie zakręcały ku wschodowi. Kościelna przebiegała ku nieistniejącemu dziś kościołowi parafialnemu i dalej w stronę zabudowań klasztoru. Langiewicza zakręcała w stronę również nieistniejącego kościoła św. Ducha i biegła na wschód (obecnie ulica Sandomierska). Rynek był wówczas prostokątnym, regularnym placem o ciągłej obudowie wszystkich pierzei. Na środku rynku stał ratusz. Zabudowa ulic miała charakter luźny.

### Panoramy.

Położenie miasta w dość wąskiej dolinie Kamiennej stwarza wprawdzie warunki do odbioru krajobrazu miasta z okolicznych wzniesień, jednak równocześnie sprawia, że jedyną pozostałą dominantą, jaką jest klasztor, eksponowana jest w obniżeniu. Na szczęście duża bryła klasztoru oraz wieża i sygnaturka akcentują zespół w terenie. Omawiając panoramy należy jednak przypomnieć, że Wąchock został w XIX w. pozbawiony wielu innych elementów wysokościowych takich jak wysoka bryła gotyckiego kościoła parafialnego z dzwonnica obok, ratusz na środku rynku czy też zapewne niższe ale w luźnej zabudowie ustawione kościółki św. Ducha i św. Rocha. W historycznych widokach wszystkie te elementy górowały nad małomiasteczkową zabudową i krajobrazem doliny, z tym, że główną dominantę zawsze stanowił klasztor. Dzisiaj zabudowa mieszkalna zajęła oba zbocza doliny, a jej wysokość osiąga często 2+3 kondygnacje.

dokończenie opisu w załączniku nr 16



<p>14. Liczba mieszkańców</p> <p>2981 w 1997 r.</p>	<p>15. Powierzchnia zabudowy</p> <p>1601 ha</p>	<p>16. Zmiany w przynależności administracyjnej</p> <p>Opis w załączniku nr 16</p>	<p>17. Stan prawny obecny</p> <p>Miasto i gmina</p>
<p>18. Prace budowlane i konserwatorskie</p> <ol style="list-style-type: none"> <li>1. W latach 60-tych (1963) wykonano plan szczegółowy zagospodarowania rynku z uwzględnieniem zabudowy plombowej i wypełnieniem wnętrza zielenią - zrealizowany w większości,</li> <li>2. Budowa Urzędu Miasta i Gminy, domu kultury, szkoły - lata 50. i 60. XX w.,</li> <li>3. Budynek przychodni przy ul. Starachowickiej i nowe domy mieszkalne i mieszkalno-usługowe wzdłuż pierzei rynku i ulic zabytkowych,</li> <li>4. Od lat 80. remont tzw. Pałacu Schönbergów - XIX-wiecznego domu ostatnich właścicieli zakładów metalowych - adaptacja na przedszkole wg projektu pod kier. L. Łozińskiego, remont przerwany,</li> <li>5. W 1990 r. powstała koncepcja utworzenia ośrodka rekreacyjnego w zabudowaniach dawnego zakładu metalurgicznego z przywróceniem zbiornika wodnego - wg. projektu arch. Tamborowskiego,</li> <li>6. W 1995 r. nadbudowa szkoły o piętro - przedszkole,</li> <li>7. Budowa osiedla mieszkalnego po północnej stronie miasta,</li> <li>8. Wodociągi lata. 80. XX w., kanalizacja w toku.</li> </ol>		<p>19. Stan zachowania układu komunikacyjnego i przestrzennego. Stan techniczny zabudowy.</p> <p>Układ komunikacyjny z czasu lokacji zachował się częściowo. Zasadniczą zmianę wprowadzono w połowie XIX w. wraz z przeprowadzeniem szosy wschód-zachód (Skarżysko-Starachowice) wzdłuż południowej pierzei rynku. Skrócone zostały pierzeje wschodnia i zachodnia o szerokość drogi, która wcześniej nie istniała tu, a odtąd wpada w jednym z południowych narożników, aby wypaść z rynku w drugim. Po wprowadzeniu nowej drogi straciły znaczenie ulice Wielkowiejska i Sandomierska równoległe do szosy - z przelotowych stały się ulicami lokalnymi. Ulica kolejowa (w dalszym przedłużeniu Radomska) nie zmieniła przebiegu. Kościelna natomiast skręcała uprzednio bardziej na wschód - do terenu nieistniejącego dziś kościoła parafialnego, który stał na terenie dzisiejszego boiska szkolnego. W XX w. rozwinęła się sieć ulic za torami kolejowymi - na północ od miasta co nastąpiło na skutek rozbudowy dzielnicy mieszkaniowej.</p> <p>Układ przestrzenny zmienił się w stosunku do średniowiecznego zdecydowanie i również zmiany te nastąpiły przede wszystkim w XIX i XX w. Zasadniczo centrum miasta pozostało w formie dwóch zrośniętych organizmów - klasztor i zespół mieszkalny. W centrum tym jednak ubyłoby wszystkich poza klasztorem dominant i subdominant (ratusz, kościół parafialny, kościółek św. Ducha, kościółek św. Rocha).</p> <p><b>dokończenie opisu w załączniku nr 17</b></p>	
		<p>20. Najpilniejsze postulaty konserwatorskie</p> <p><b>1. W celu ochrony zespołu urbanistycznego należy:</b></p> <ol style="list-style-type: none"> <li>a) Zachować linie zabudowy w obrębie historycznego układu miasta,</li> <li>b) Uszanować gabaryty historycznej zabudowy, chronić starą parterową zabudowę, uzupełnienia pierzei w obrębie ciągłej zabudowy (rynek i odcinki ulic przy wlotach do niego) dopuszczać do wysokości 2 kondygnacji (ew. 1 kondygnacja + wystawka w dachu).</li> <li>c) Unikać uniformizacji wprowadzanej architektury ze względu na indywidualne rozwiązania historyczne,</li> <li>d) W przyszłości kolejno wymieniać po dekapitalizacji, błędnie zaprojektowaną zabudowę w obrębie starego miasta (zbyt duże gabaryty, płaskie dachy, architektura zunifikowana, nie stanowiąca kontynuacji tradycji).</li> </ol> <p><b>dokończenie opisu w załączniku nr 18</b></p>	



21. Akta archiwalne (rodzaj akt, numer i miejsce przechowywania)

1. AP Kielce, Plan UWK I - OKIS/61, Opactwo wąchockie 1:2000, 1933, J. Symerz,
2. AP Radom, Akta Rządowe Gub. Radomskiej, sygn. 2910+2913,
3. Miejscowy Plan Ogólny Zagospodarowania Przestrzennego Gminy Wąchock, Kielce 1992,
4. Wąchock - plan miasta z 1807 r., fragment planu gruntów spornych, AP Radom, fot. R. Kazimierski, (patrz rubryka 22 poz. 4)

22. Bibliografia


1. Tygodnik Ilustrowany, t. VIII seria 2, 1871, s. 104, Korespondencja z powiatu łżeckiego,
2. A. Janowski, Wycieczki po kraju, Warszawa 1900,
3. Jacques L. de Vermon, Monografie miast w Królestwie Polskim, b.m. 1902,
4. Wąchock - studium historyczno-urbanistyczne do planu zagospodarowania przestrzennego miasta opracowane na zlecenie P.W.R.N.-W.Z.A.B. - Kielce, PP Pracownie Konserwacji Zabytków, Dział Dokumentacji Naukowej, Cz. I, II, III, (T. Lalik, W. Kalinowski, W. Szymanowski, fot. K. Kowalska, R. Kazimierski, A. Lipka, J. Szandomierski) Warszawa 1958, maszynopis w PSOZ Kielce,
5. S. Marcinkowski, Miasta kielecczyzny..., Warszawa 1980,
6. F. Kiryk, Urbanizacja Małopolski, woj. Sandomierskie, XIII+XVI w., Kielce 1994,
7. Zabytki architektury i budownictwa w Polsce, Województwo kieleckie, ODZ Warszawa 1995,

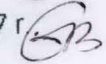
23. Źródła ikonograficzne i fotograficzne (rodzaj, miejsce przechowywania, sygnatury)

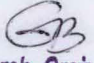
1. Informator Samorządowy Miasta i Gminy Wąchock z dn. 29 sierpnia 1996 r.
2. patrz rubryka 23 poz. 4, cz. IV, fotografie - Prac. Fot. P.K.Z., K. Kowalska, R. Kazimierski, A. Lipka, J. Szandomierski,

24. Uwagi różne

25. Formularz karty został opracowany dla Grażyny Balińskiej - Wrocław 1997

tekst                      Prof. nadzw. dr hab. inż. arch. Grażyna Balińska, 15 wrzesień 1997 r. 

plany, rysunki        Prof. nadzw. dr hab. inż. arch. Grażyna Balińska, 20 wrzesień 1997 r. 

zdjęcia fotogr.       Prof. nadzw. dr hab. inż. arch. Grażyna Balińska, 1997 r. 

miejsce przechowywania negatywów      Grażyna Balińska - Wrocław **dr hab. inż. arch. Grażyna Balińska**  
**PROFESOR NADZWYCZAJNY**

**KARTA PO WYPEŁNIENIU PODLEGA OCHRONIE NA PODSTAWIE PRZEPISÓW PRAWA AUTORSKIEGO !**

26. Adnotacje o inspekcjach, informacje o zmianach ( daty, imiona i nazwiska wypełniających )

27. Załączniki

1+11 - dokumentacja fotograficzna, 12 - dokumentacja ikonograficzna i kartograficzna, 13 - dokumentacja kartograficzna - plan szczegół. zagospodarowania Rynku z 1963 r., waloryzacja architektury, 14 - dokumentacja kartograficzna - stan techniczny zabudowy, funkcje zabudowy, 15 - dokumentacja kartograficzna - wnioski konserwatorskie ogólne i szczegółowe, 16+18 - dokończenie opisu



1. Miejscowość

**WACHOCK**

2. Obiekt

**ZESPÓŁ URBANISTYCZNY**

3. Zawartość wkładki (nazwa obiektu lub materiału uzupełniającego)

dokumentacja fotograficzna - Verte !



1. Widok na klasztor (oraz wsch. i pñ. część miasta) od pñd.,

fot. 97/8/3/5; 97/8/3/6; 97/8/4/1,

2. Wjazd do miasta od zach., fot. 97/20/5/4,



Wkładkę założył: Prof. nadzw. dr hab. inż. arch. Grażyna Balińska, 1997 r.

Miejsce przechowywania negatywów: Grażyna Balińska - Wrocław





3. Widok z drogi ze Skarżyska-Kamiennej (z zachodu) na miasto, fot. 97/20/4/6; 97/20/4/3; 97/20/5/2; 97/20/4/5;



4. Widok z drogi z Bodzentyna (z południa) na miasto, fot. 97/8/3/4; 97/8/3/3; 97/8/3/2.



1. Miejscowość

**WACHOCK**

2. Obiekt

**ZESPÓŁ URBANISTYCZNY**

3. Zawartość wkładki ( nazwa obiektu lub materiału uzupełniającego )

dokumentacja fotograficzna - Verte !



1. Widok od południa na staw, groblę i dawny zakład metalurgiczny,  
na pierwszym planie pałac Schönbergów, fot. 97/28/1/6; 97/28/2/1.
2. Rzeka Kamienna - ruina jazu, fot. 97/28/1/5

Wkładkę założył: Prof. nadzw. dr hab. inż. arch. Grażyna Balińska, 1997 r.

Miejsce przechowywania negatywów: Grażyna Balińska - Wrocław







3. Widok na groblę, teren dawnego zbiornika, koryto rzeki Kamiennej, resztki jazu piętrzącego i zabudowę dawnego zakładu przemysłowego,  
fot. 97/28/2/2; 97/28/2/3; 97/28/2/4; 97/28/2/5; 97/28/2/6



3. Widok na klasztor od pñ.-zach., fot. 97/28/1/3; 97/28/1/4.



1. Miejscowość

**WĄCHOCK**

2. Obiekt

**ZESPÓŁ URBANISTYCZNY**

3. Zawartość wkładki ( nazwa obiektu lub materiału uzupełniającego )

dokumentacja fotograficzna - Verte !



1. Pierzeja wschodnia rynku (Pl. Majora Ponurego) i wloty ulic Kościelnej i Starachowickiej,  
fot. 97/21/7/1, 97/27/7/2,

2. Ul. Langiewicza - widok w kierunku rynku (Pl. Majora Ponurego), fot. 97/27/7/6,

Wkładkę założył: Prof. nadzw. dr hab. inż. arch. Grażyna Balińska, 1997 r.

Miejsce przechowywania negatywów: Grażyna Balińska - Wrocław







3. Pierzeja ptn. rynku (Pl. Majora Ponurego), fot. 97/27/7/3; 97/27/7/4; 97/27/7/5,



4. Pierzeja ptd. rynku (Pl. Majora Ponurego), fot. 97/28/1/1; 97/28/1/2,



1. Miejscowość

**WĄCHOCK**

2. Obiekt

**ZESPÓŁ URBANISTYCZNY**

3. Zawartość wkładki ( nazwa obiektu lub materiału uzupełniającego )

dokumentacja fotograficzna - Verte !



1. Pierzeja zach. rynku (Pl. Majora Ponurego), fot. 97/27/6/5; 97/27/6/6;

2. Ul. Wielkowiejska - budynek Urzędu Miasta i Gminy, fot. 97/27/6/3,

Wkładkę założył: Prof. nadzw. dr hab. inż. arch. Grażyna Balińska, 1997 r.

Miejsce przechowywania negatywów: Grażyna Balińska - Wrocław







3. Rynek - pierzeja wsch. i droga do Starachowic, fot. 97/20/5/5,



4. Rynek - fragment pierzei wsch., fot. 97/20/7/4,



5. Rynek - zabudowa pierzei pln., fot. 97/20/7/5,



6. Rynek - fragment pierzei pln., fot. 97/20/5/6,



1. Miejscowość

**WACHOCK**

2. Obiekt

**ZESPÓŁ URBANISTYCZNY**

3. Zawartość wkładki (nazwa obiektu lub materiału uzupełniającego)

dokumentacja fotograficzna - Verte !



1. Ul. Starachowicka - widok w kierunku wsch.,  
po lewej domy nr 7+15, fot. 97/20/6/2,
2. Ul. Starachowicka 5, fot. 97/20/6/3,
3. Ul. Starachowicka 15, fot. 97/20/6/4,

Wkładkę założył: Prof. nadzw. dr hab. inż. arch. Grażyna Balińska, 1997 r.

Miejsce przechowywania negatywów: Grażyna Balińska - Wrocław





4. Ul. Starachowicka 43, fot. 97/20/6/5,



5. Ul. Starachowicka 47, fot. 97/20/6/6,



6. Ul. Starachowicka 57 i następne, fot. 97/20/7/1,



7. Ul. Starachowicka 61+65, fot. 97/20/7/2,



1. Miejscowość

**WACHOCK**

2. Obiekt

**ZESPÓŁ URBANISTYCZNY**

3. Zawartość wkładki ( nazwa obiektu lub materiału uzupełniającego )

dokumentacja fotograficzna - Verte !



1. Ul. Starachowicka - fragment pierzei pld., fot. 97/20/7/3.

2. Ul. Kolejowa - skrzyżowanie z ul. Św. Rocha,  
widok w stronę rynku, fot. 97/21/2/6,

3. Ul. Kolejowa - fragment pierzei wsch., fot. 97/21/3/1.

Wkładkę założył: Prof. nadzw. dr hab. inż. arch. Grażyna Balińska, 1997 r.

Miejsce przechowywania negatywów: Grażyna Balińska - Wrocław





4. Ul. Kościelna - skrzyżowanie z ul. Kolejową, na pierwszym planie figura Chrystusa, fot. 97/21/3/2



5. Ul. Kościelna - widok w stronę klasztoru, fot. 97/21/3/3,



6. Ul. Kościelna - widok w kierunku bramy klasztornej, fot. 97/21/3/4,



7. Klasztor - widok od zach., fot. 97/21/3/5,



1. Miejscowość

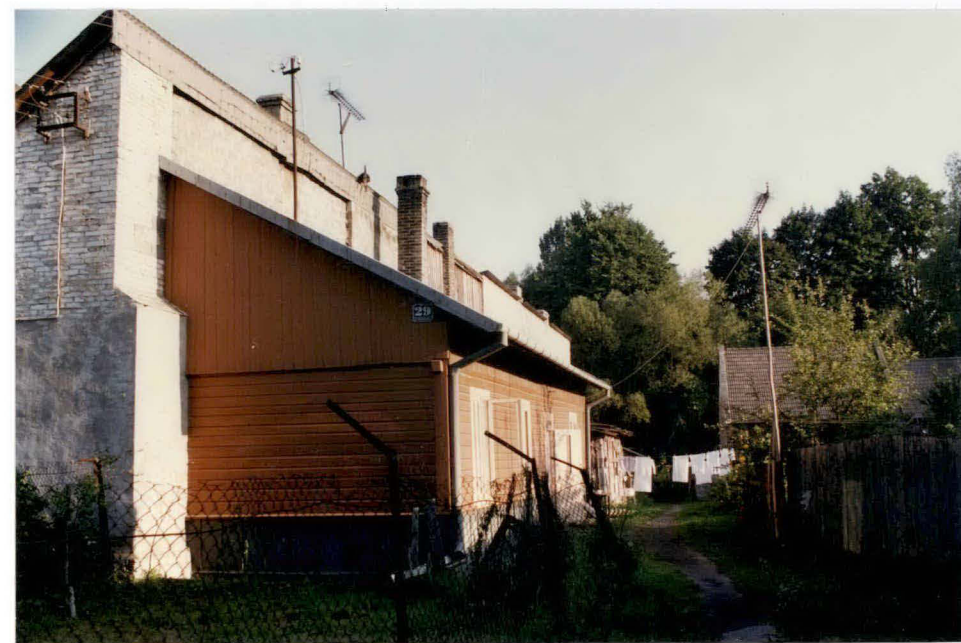
**WACHOCK**

2. Obiekt

**ZESPÓŁ URBANISTYCZNY**

3. Zawartość wkładki (nazwa obiektu lub materiału uzupełniającego)

dokumentacja fotograficzna - Verte !



1. Zaplecze domu przy pl. Majora Ponurego (ryнку) - róg ul. Wielkowiejskiej, fot. 97/21/1/1.
2. Ul. Wielkowiejska - widok w stronę rynku (pl. Majora Ponurego), fot. 97/21/2/5.
3. Podwórze - ul. Wielkowiejska 29, fot. 97/21/2/3.

Wkładkę założył: Prof. nadzw. dr hab. inż. arch. Grażyna Balińska, 1997 r.

Miejsce przechowywania negatywów: Grażyna Balińska - Wrocław





4. Strumyk przy ul. Wielkowiejskiej, fot. 97/21/2/4,



5. Ul. Wielkowiejska - widok od zach., fot. 97/21/1/2,



6. Ul. Wielkowiejska - fragment pierzei płd., fot. 97/21/2/2,



7. Ul. Ceglana - wlot do ul. Wielkowiejskiej, fot. 97/21/2/1,



1. Miejscowość

**WĄCHOCK**

2. Obiekt

**ZESPÓŁ URBANISTYCZNY**

3. Zawartość wkładki (nazwa obiektu lub materiału uzupełniającego)

dokumentacja fotograficzna - Verte !



1. Cmentarz wąchocki - grób Schönbergów - ostatnich właścicieli zakładów metalurgicznych, fot. 97/28/3/1,
- 2/3. Grób T. W. Milberta - zawiadowcy Zakładów Górniczych w Sielpi i Rejowie, fot. 97/28/3/3; 97/28/3/2,

Wkładkę założył: Prof. nadzw. dr hab. inż. arch. Grażyna Balińska, 1997 r.

Miejsce przechowywania negatywów: Grażyna Balińska - Wrocław





4. Ul. Wielkowiejska 4 - widok na podwórze,  
fot. 97/27/6/4,



5. Charakterystyczna dla regionu kapliczka  
św. Jana Nepomucena, fot. 97/28/3/4,



6. Ul. Wielkowiejska - budynek Urzędu Miasta i Gminy,  
fot. 97/28/4/6,



1. Miejscowość

**WACHOCK**

2. Obiekt

**ZESPÓŁ URBANISTYCZNY**

3. Zawartość wkładki ( nazwa obiektu lub materiału uzupełniającego )

dokumentacja fotograficzna - Verte !



1/2. Dworek Langiewicza przy ul. Langiewicza, fot. 97/29/1/2; 97/29/1/3,

3. Dom przy ul. Kolejowej 21, fot. 97/29/1/4,

Wkładkę założył: Prof. nadzw. dr hab. inż. arch. Grażyna Balińska, 1997 r.

Miejsce przechowywania negatywów: Grażyna Balińska - Wrocław







4. Ul. Starachowicka 35, fot. 97/28/4/2,



5. Ul. Starachowicka 57, fot. 97/28/4/5,



6. Ul. Starachowicka 43, fot. 97/28/4/3,



7. Ul. Starachowicka 47, fot. 97/23/4/4,



1. Miejscowość <b>WACHOCK</b>	2. Obiekt <b>ZESPÓŁ URBANISTYCZNY</b>	3. Zawartość wkładki (nazwa obiektu lub materiału uzupełniającego) dokumentacja kartograficzna oraz ikonograficzna - Verte I
----------------------------------	--	---



1. Plan Ogólny Zagospodarowania Przestrzennego, 1992 r., fot. 97/27/6/1,
2. Plan miasta z 1807 r., fragment planu gruntów spornych,  
AP Radom, fotogr. R. Kazimierski, fot. 97/26/2/1,
3. Kościół parafialny rys. Stronczyńskiego, fot. 97/24/2/1,

Wkładkę założył: Prof. nadzw. dr hab. inż. arch. Grażyna Balińska, 1997 r.

Miejsce przechowywania negatywów: Grażyna Balińska - Wrocław







4. Widok na miasto od pld., w 1958 r., fotogr. K. Kowalska, J. Szandomierski, fot. 97/24/2/2; 97/24/2/3; 97/24/2/4; 97/24/2/5.



5. Widok od ptn.-zach. w 1958 r., fotogr. K. Kowalska, J. Szandomierski, 1958 r., fot. 97/24/5/3; 97/24/5/4; 97/24/5/5.



1. Miejscowość

**WACHOCK**

2. Obiekt

**ZESPÓŁ URBANISTYCZNY**

3. Zawartość wkładki (nazwa obiektu lub materiału uzupełniającego)

dokumentacja ikonograficzna (fotogr. K. Kowalska, J. Szandomierski, 1958 r.) - Verte !



1. Widok na ul. Kościelną 2, stan w 1958 r.,

(fotograf. K. Kowalska, J. Szandomierski), fot. 97/24/4/2,

2. Widok na ul. Starachowicką z rynku, stan w 1958 r.,

(fotograf. K. Kowalska, J. Szandomierski), fot. 97/24/3/3,

3. Ul. Wielkowiejska stan w 1958 r., (fotograf. K. Kowalska, J. Szandomierski)

fot. 97/24/3/6,



Wkładkę założył: Prof. nadzw. dr hab. inż. arch. Grażyna Balińska, 1997 r.

Miejsce przechowywania negatywów: Grażyna Balińska - Wrocław





4. Rynek - pierzeja zach., stan w 1958 r., fot. 97/24/3/2,



5. Rynek - pierzeja półn., stan w 1958 r., fot. 97/24/3/1,



6. Wjazd do miasta od zach., stan w 1958 r., fot. 97/24/3/5,



7. Rynek pierzeja półd., stan w 1958 r., fot. 97/24/2/6,



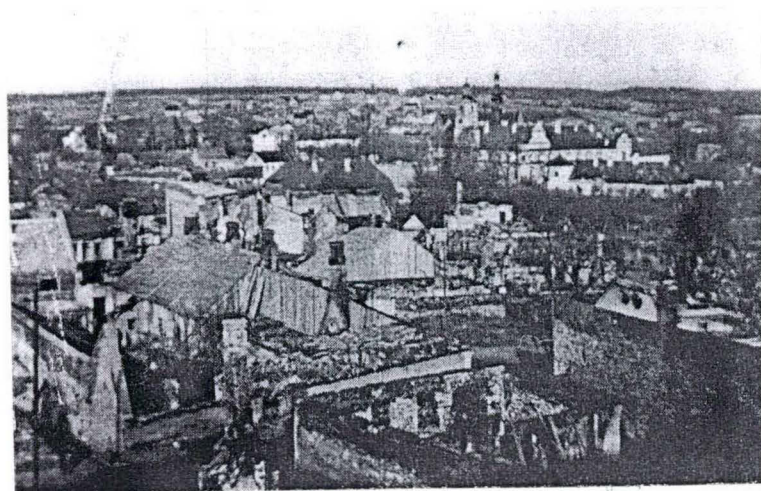
8. Ul. Langiewicza - widok w kierunku rynku, stan w 1958 r., fot. 97/24/4/3,



9. Ul. Sandomierska, stan w 1958 r., fot. 97/24/4/4,



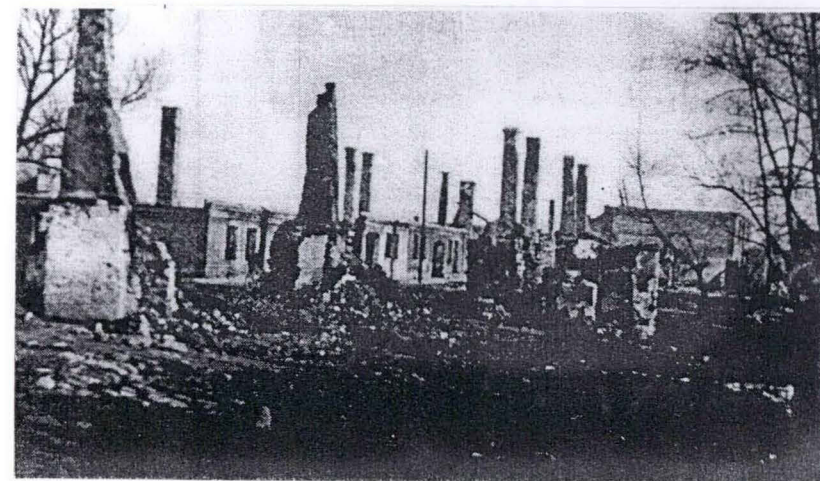
1. Miejscowość <b>WACHOCK</b>	2. Obiekt <b>ZESPÓŁ URBANISTYCZNY</b>	3. Zawartość wkładki (nazwa obiektu lub materiału uzupełniającego) dokumentacja ikonograficzna i kartograficzna - Verte !
----------------------------------	--	--



Widoki miasta z 1939 r. - stan po spaleniu przez Niemców

Wkładkę założył: Prof. nadzw. dr hab. inż. arch. Grażyna Balińska, 1997 r.

Miejsce przechowywania negatywów: Grażyna Balińska - Wrocław

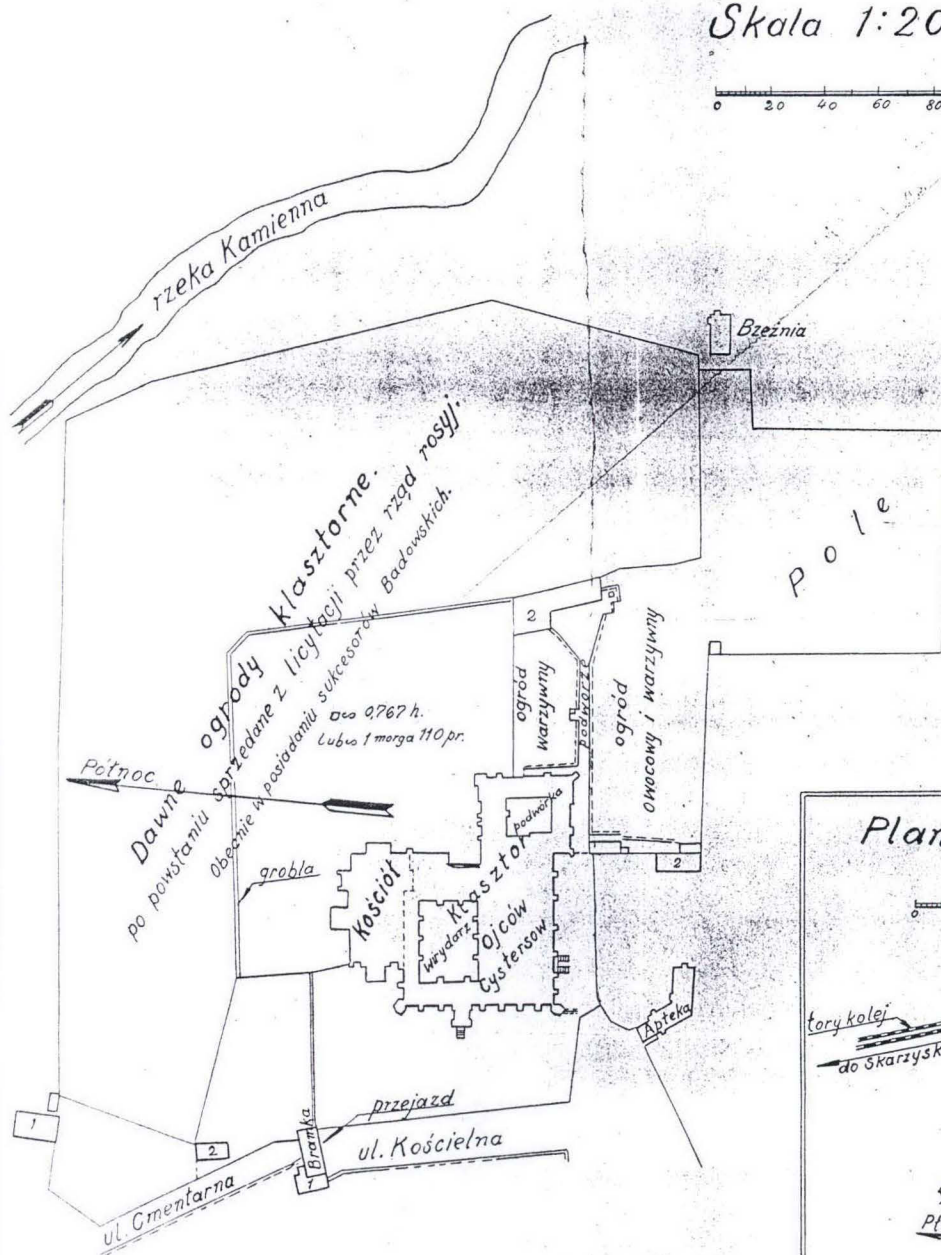




# PLAN SYTUACYJNY DAWNEGO OPACTWA CYSTERSÓW W WACHOCKU

Skala 1:2000

0 20 40 60 80 100 120 m.



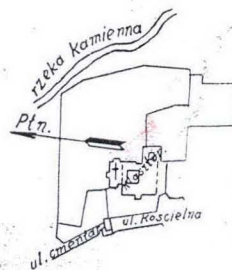
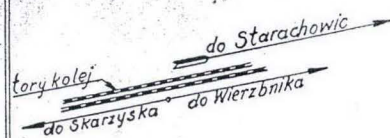
## Objaśnienia:

- budynki murowane
- " drewniane
- 1 " mieszkalne
- 2 " gospodarcze
- ..... grunty kościelne
- ..... " miejskie
- ..... " szkolne
- ..... grunty prywatne
- ===== mur
- ===== ogrodzenie żelaz.
- ===== płot na podmur.
- ===== płot

## Plan orientacyjny.

Skala 1:10000

0 100 200 300 400 500 m.



do Skarżyska do Wierzbica  
SZOSA

Wykonał: technik  
(-) J. J. 23...

Wachock 15. III 1933.

Klasztor - plan założenia z 1933 r.





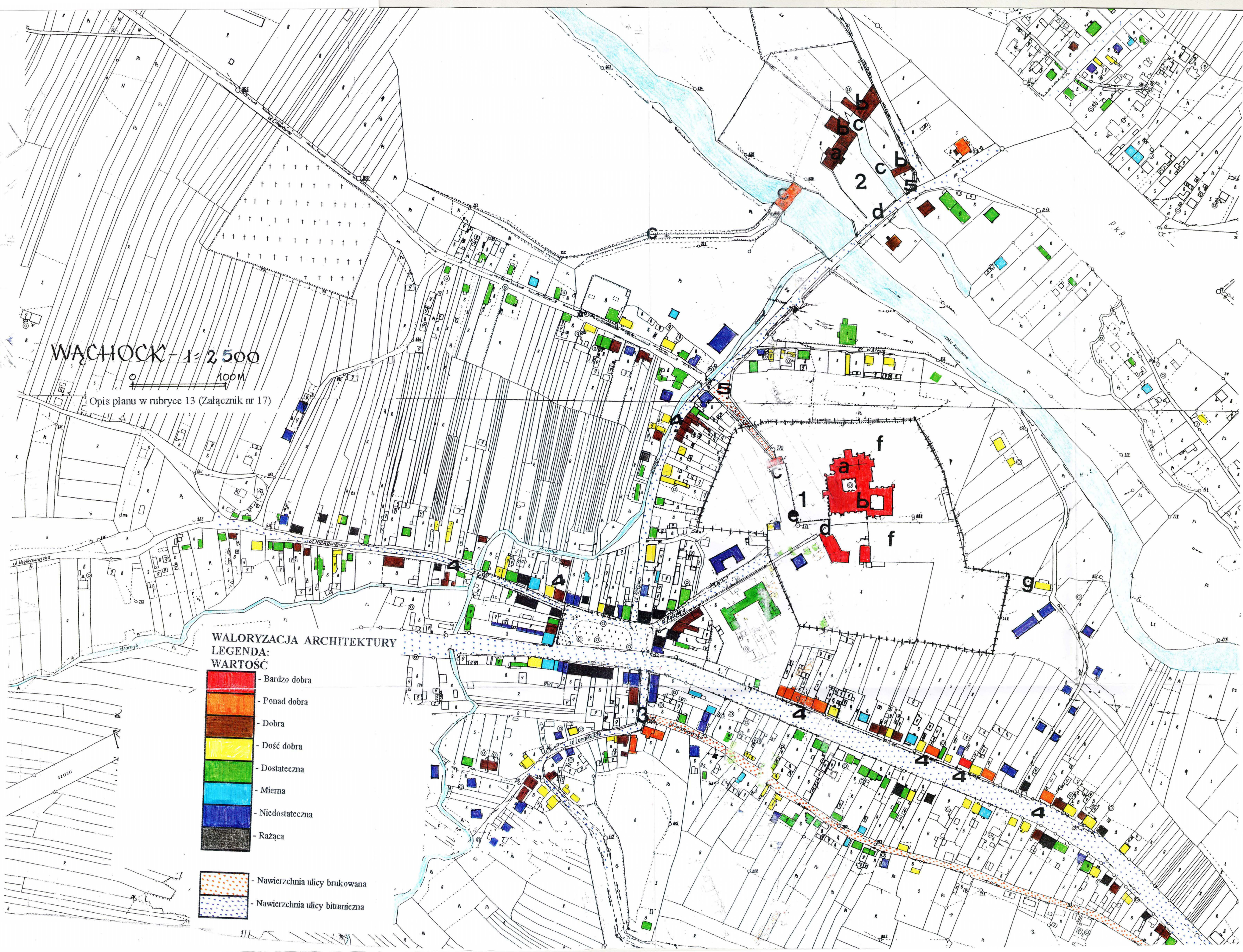
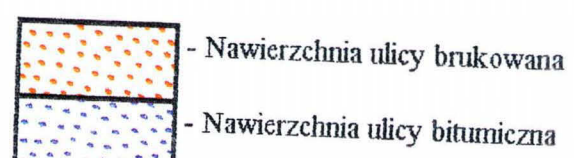
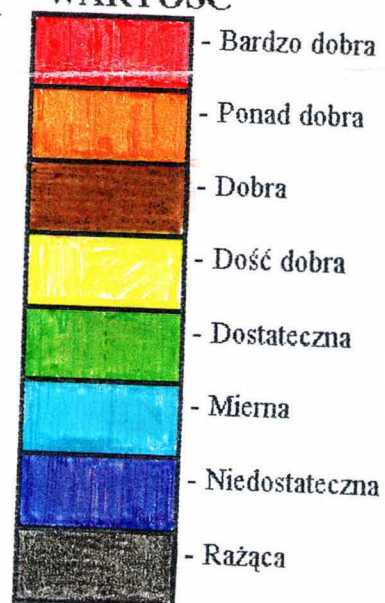


WĄCHOCK - 1:2500

100M

Opis planu w rubryce 13 (Załącznik nr 17)

WALORYZACJA ARCHITEKTURY  
LEGENDA:  
WARTOŚĆ

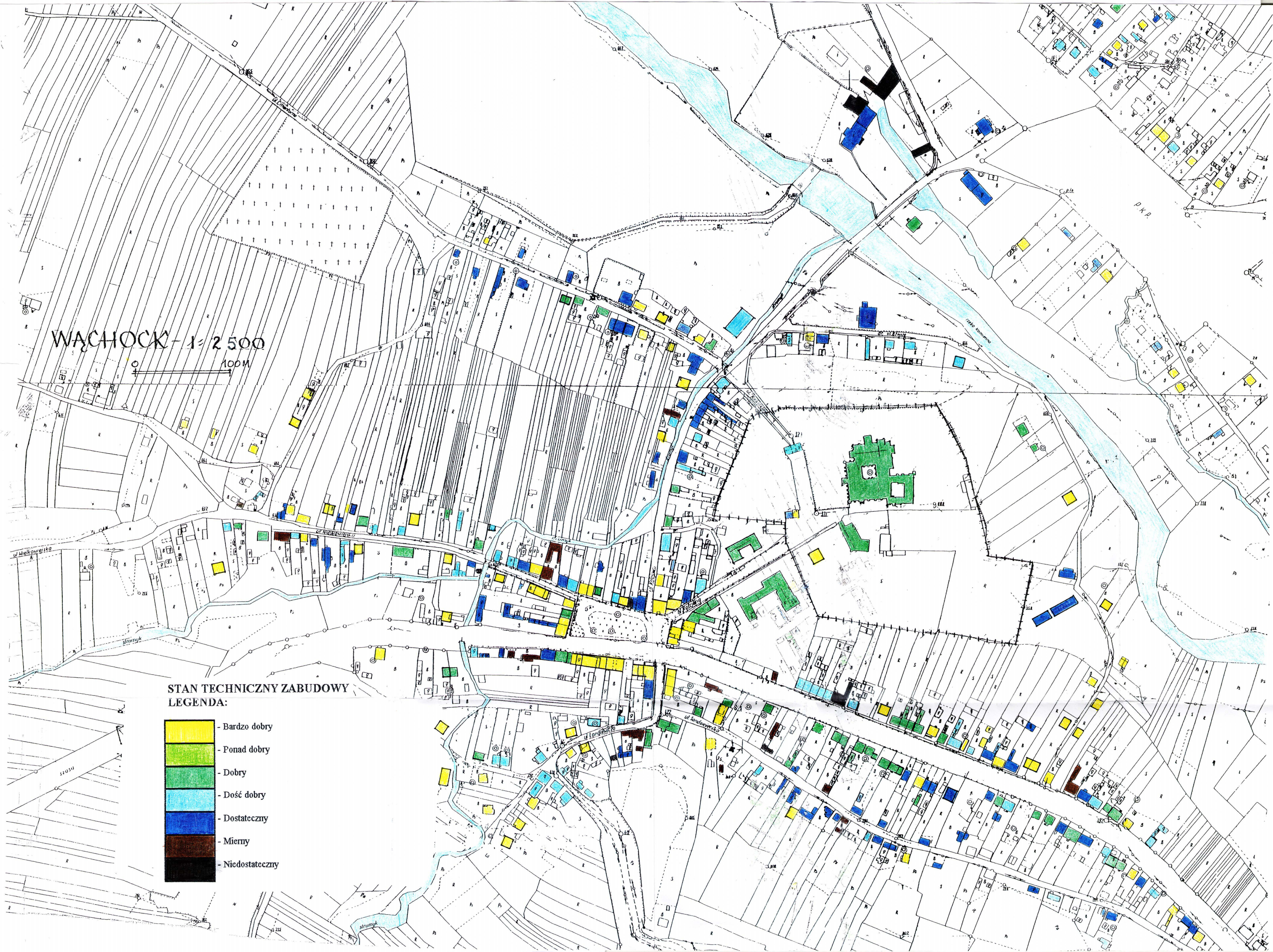
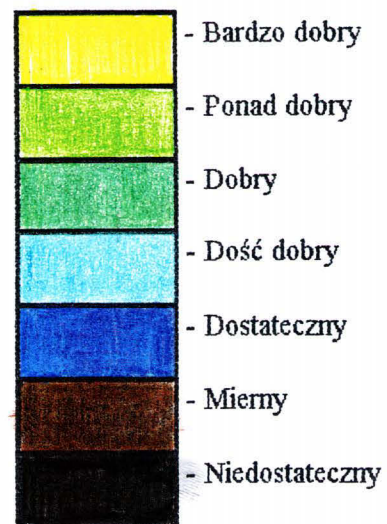




WACHOCK - 1:2500

100 M

STAN TECHNICZNY ZABUDOWY  
LEGENDA:



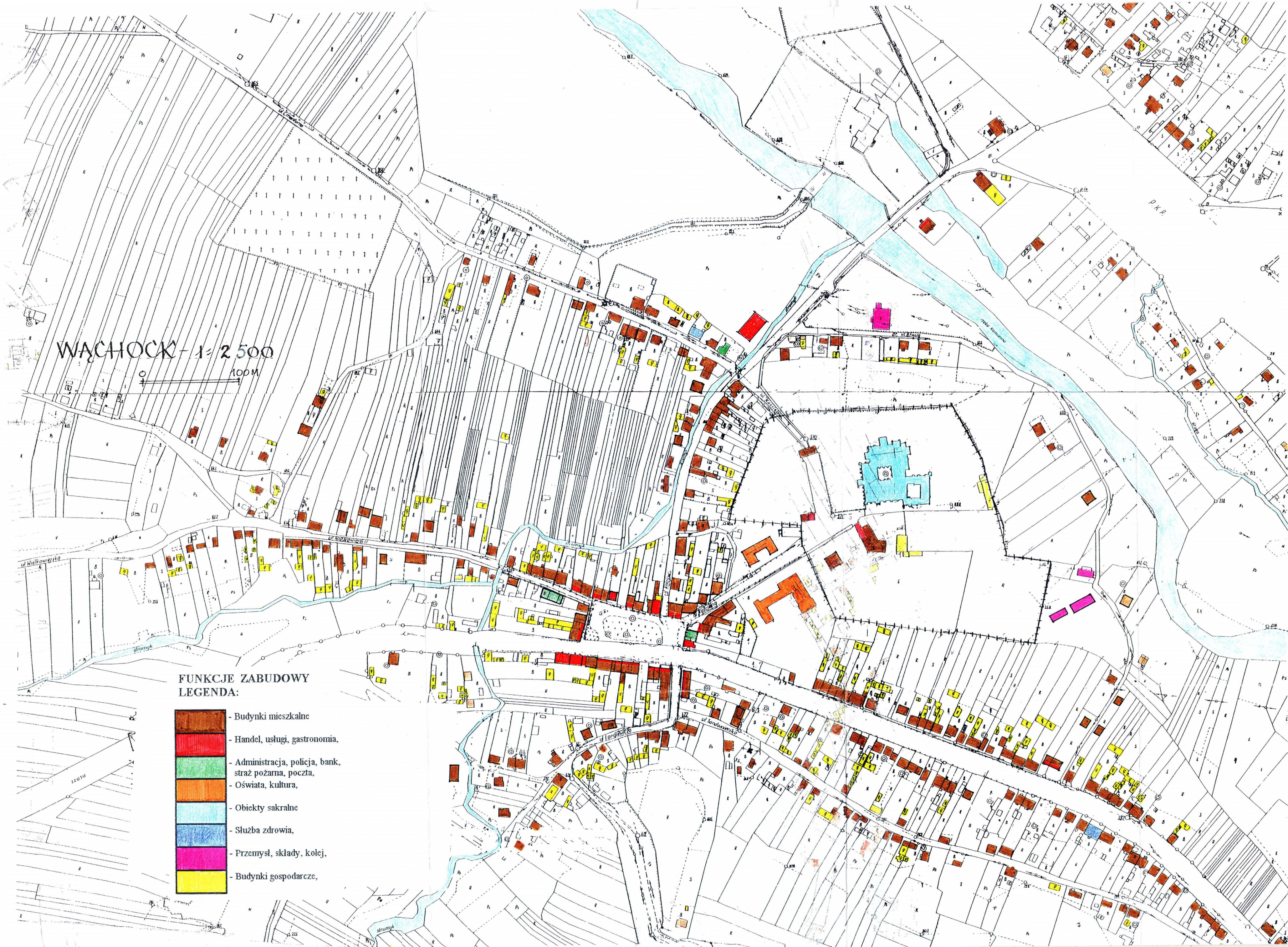


WĄCHOCK - 1:2500

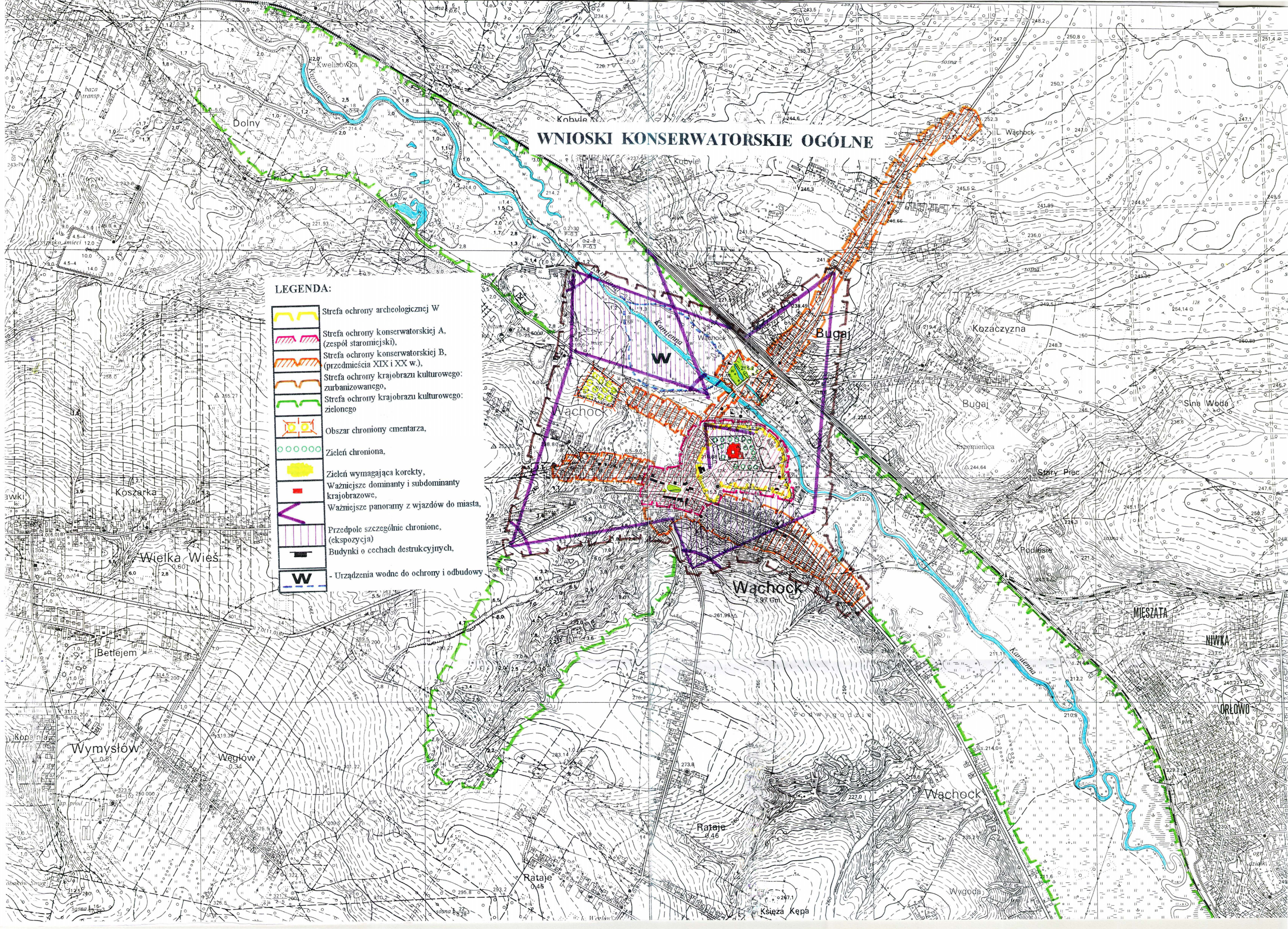
100 M

FUNKCJE ZABUDOWY  
LEGENDA:

- Budynki mieszkalne
- Handel, usługi, gastronomia,
- Administracja, policja, bank,  
straż pożarna, poczta,
- Oświata, kultura,
- Obiekty sakralne
- Służba zdrowia,
- Przemysł, składy, kolej,
- Budynki gospodarcze,









# SZCZEGÓŁOWE WNIOSKI KONSERWATORSKIE

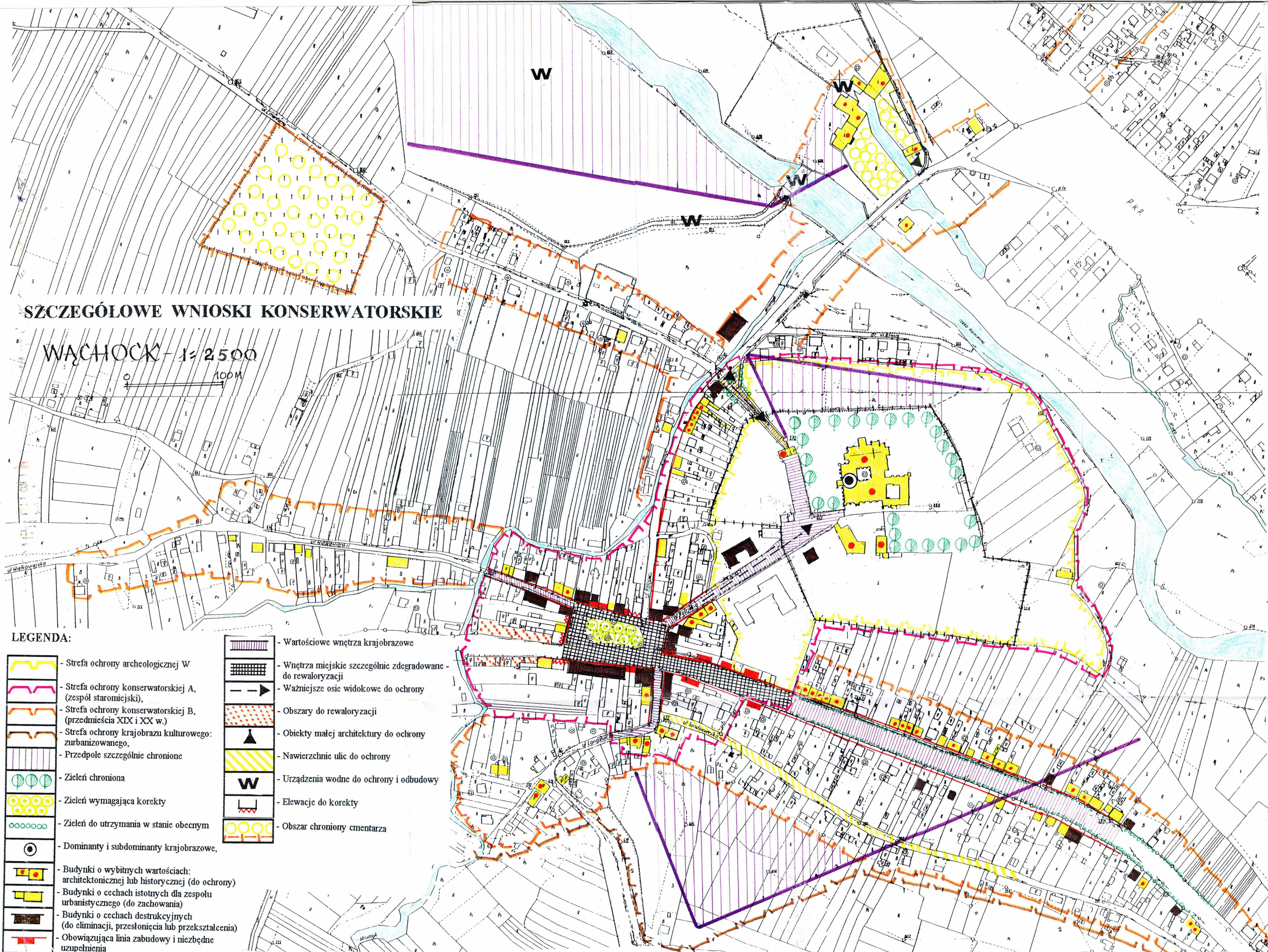
WĄCHOCK - 1:2500

100 M

## LEGENDA:

- Strefa ochrony archeologicznej W
- Strefa ochrony konserwatorskiej A, (zespół staromiejski),
- Strefa ochrony konserwatorskiej B, (przedmieścia XIX i XX w.)
- Strefa ochrony krajobrazu kulturowego: zurbanizowanego,
- Przedpole szczególnie chronione
- Zieleni chroniona
- Zieleni wymagająca korekty
- Zieleni do utrzymania w stanie obecnym
- Dominanty i subdominanty krajobrazowe,
- Budynki o wybitnych wartościach: architektonicznej lub historycznej (do ochrony)
- Budynki o cechach istotnych dla zespołu urbanistycznego (do zachowania)
- Budynki o cechach destrukcyjnych (do eliminacji, przestronięcia lub przekształcenia)
- Obowiązująca linia zabudowy i niezbędne uzupełnienia

- Wartościowe wnętrza krajobrazowe
- Wnętrza miejskie szczególnie zdegradowane - do rewalizacji
- Ważniejsze osie widokowe do ochrony
- Obszary do rewalizacji
- Obiekty małej architektury do ochrony
- Nawierzchnie ulic do ochrony
- Urządzenia wodne do ochrony i odbudowy
- Elewacje do korekty
- Obszar chroniony cmentarza





1. Miejscowość

**WĄCHOCK**

2. Obiekt

**ZESPÓŁ URBANISTYCZNY**

3. Zawartość wkładki (nazwa obiektu lub materiału uzupełniającego)

dokończenie opisu rubryk 7; 12; 13 - Verte !

**dokończenie opisu rubryki 7**

1) do rozbiórów miasto cysterskie, 2) do 1815 r. miasto rządowe w departamencie radomskim w Księstwie Warszawskim, 3) od 1816 do 1837 - miasto narodowe w woj. sandomierskim w obwodzie opatowskim, 4) od 1837 do 1869 r. miasto w guberni radomskiej, powiecie itzeckim w gminie Wielka Wieś, 5) w 1869 r. traci prawa miejskie za pomoc powstańcom styczniowym, 6) od 1869 r. osada w guberni radomskiej, powiecie itzeckim w gminie Wielka Wieś, 7) od 1919 r. w woj. kieleckim, 8) od 01.01.1994 r. miasto w woj. kieleckim, gmina loco.

**dokończenie opisu rubryki 12**

W XVIII w. rozbudowano klasztor. Mimo dogodnego położenia przy szlaku komunikacyjnym i ochronnej roli klasztoru - właściciela miasta, nie rozrastało się ono, a nawet rozwój jego do XVIII w. był zahamowany. W 1788 r. Wąchock liczył 113 domów. Dopiero w końcu XVIII w. opat Aleksander Rupniewicz rozbudował należące do cystersów metalurgiczne zakłady przemysłowe (wielki piec w Starachowicach, fryszerki w Wąchocku). Ożywiło to gospodarczo miasto - na krótko - bowiem nastąpiły rozbiory i sekularyzacja majątku opactwa cystersów. Zakonników usunięto, miasto i dobra przeszły na własność rządu. W okresie Królestwa Polskiego weszły one w skład przemysłowego zespołu metalurgicznego rozbudowywanego po 1820 r. w Zagłębiu Staropolskim. Powstał w Wąchocku nowy zakład kuźniczy, przekształcono układ wodny Kamiennej (nowa tama, budowa kanału i przepustów). Wąchock pozostał jednak drugorzędny ośrodkiem, centrum gospodarcze przesunęło się do Starachowic i Wierzbnika. W 1820 r. Wąchock liczył 956 mieszkańców i 162 domy - z tego tylko 2 murowane! W budynkach poklasztornych mieściła się administracja wschodniego okręgu górniczego i szkoły wydziałowej (wcześniej, przed sekularyzacją przez krótki czas istniała tu średnia szkoła prowadzona przez cystersów). W 1817 r. rozebrano mury kościoła św. Ducha kilka lat później - kościoła św. Rocha. W 1820 r. przeniesiono parafię do kościoła pocysterskiego. Opuszczony kościół św. Elżbiety już w kilkadziesiąt lat później wg opisu burmistrza był w złym stanie technicznym (a zburzono go w 1862 r.). W 1822 r. powstał plan siedzib miasta (T. Wiernek) a w 1829 r. plan gruntów (W. Jarocki). W 1851 r. we wspomnieniach z wędrówek pisze F. M. Sobieszczański o wrażeniu jakie wywarły na nim ruiny klasztoru wąchockiego. Stan ten opisuje również korespondent Tygodnika Ilustrowanego w 1871 r. W połowie XIX w. objęły miasto znaczące przemiany przestrzenne - wytyczono bowiem przez jego środek drogę bitą ("chosse") z Bzina do Zawichostu a więc do Wisły ("Miasto ... przerżnięte zostało samem środkiem, co spotkało i Rynek...") Planowano wstępnie nową regulację miasta i wytyczenie ulic. Być może wtedy rozebrano ratusz stojący jeszcze w 1807 r. na środku rynku - o czym brak jednak wzmianek - możliwe też, że spłonął podczas któregoś z kolejnych pożarów w XIX w. np. w 1854 r. Równocześnie niszczone przez pożary miasto zwracało się często z prośbą o zezwolenie na odbudowę domów. Otrzymywano zalecenie odbudowy domów parterowych, najlepiej murowanych, od frontu krytych niepalnym materiałem. Biedota wąchocka upraszała zwykle o zgodę na ustępstwa - ostatecznie wznoszono domy tańsze - drewniane, tylko podmurowane i z murowanymi kominami, jeśli kryte gontem to ze ścianami ogniowymi ("fajermurami") od strony sąsiadów. Miasto nie było brukowane (tylko Rynek był brukowany), brakowało studni. Spierano się w sprawie lokalizacji rzeźni miejskiej, którą ostatecznie wzniesiono w latach 40. XIX w. przy ul. Błonie na peryferiach miasta zamiast, jak pierwotnie planowano, w centrum między domami zajezdnymi.

W 1869 r. Wąchock stracił prawa miejskie m. in. za pomoc powstańcom. Budowa linii kolejowej nie wywarła wpływu na miasto, co widać do dzisiaj. W 1891 r. kolejny pożar zniszczył centrum Wąchocka. Na krótko przed I wojną światową Wąchock posiadał jednakże najwięcej w swej historii mieszkańców (3347 osób w 1910 r.), potem znowu liczba ich spadła. W 1887 r. klasztor stał się własnością parafii i od tego czasu rozpoczęła się, niezbyt fachowa, restauracja kościoła przez warszawskich malarzy J. Strzałeckiego, S. Rudzińskiego, E. Michrowskiego. W pocz. XX w. (od 1908 r.) restaurowano kolejne pomieszczenia klasztorne. W okresie międzywojennym prowadzono drobne roboty konserwatorskie. (W 1951 r. cystersi wrócili do klasztoru.) Tuż przed I wojną światową - w 1938 r. powódź spowodowała poważne zniszczenia w obrębie układu wodnego na Kamiennej. Spiętrzenie i staw przestały istnieć. Ostatni właściciele zakładów nad Kamienną - Schönbergowie opuścili miasto w 1944 r. Już we wrześniu 1939 r. Niemcy spalili rynek i okoliczne ulice. Spłonęły domy mieszkalne i drewniana szkoła, która stała przy ul. Kościelnej na dzisiejszym placu szkolnym.

**Verte !**

Wkładkę założył: Prof. nadzw. dr hab. inż. arch. Grażyna Balińska, 1997 r.

Miejsce przechowywania negatywów: Grażyna Balińska - Wrocław



### **dokończenie opisu rubryki 12**

Miasto po wojnie w stanie znacznego zniszczenia zostało poddane remontom i odbudowom prowadzonym w sposób niekontrolowany - charakterystyczny dla lat 50. i 60. XX w. o czym świadczy nie tylko szereg realizacji z tego czasu ale i projekt zagospodarowania rynku z 1963 r. Stopniowo eliminowana zniszczona lub zdekapitalizowana zabudowa regionalna ustępowała miejsca nijakiej "uniwersalnej" zabudowie plombowej. W miejscowości powstało kilka wielokubaturowych budowli (m.in. obecna siedziba Urzędu Miasta i Gminy). Po wojnie rozpoczęła się stopniowa dewastacja zespołu przemysłowego o wielowiekowych tradycjach, a w istniejącym kształcie funkcjonującego tu od czasów postaszycowskich. Zespół obecnie przedstawia rozpaczliwy widok. W latach 50. XX w. w zespole tym wytwarzano jeszcze półfabrykaty i elementy metalowe dla zakładów zbrojeniowych. Pracował również młyn wodny wyposażony w turbiny Francis'a. W pałacu mieścił się urząd gminy i ośrodek zdrowia. Remont adaptacyjny pałacu na przedszkole przerwano z braku środków. Zespół sprzedano osobie prywatnej. Koncepcja urządzenia tu hotelu upadła. Obecnie nikt nawet nie pilnuje ruin.

W ostatnich latach nastąpiła rozbudowa północnej dzielnicy Wąchocka (za Kamienną). Obecnie realizowane są wodociągi i kanalizacja.

### **dokończenie opisu rubryki 13 (Panoramy c.d.)**

Wjeżdżając do miasta czy to szosą Starachowice - Skarżysko-Kmienna czy też od Radomia czy wreszcie od południa z Bodzentyna przez Wykus - widzimy najpierw rozległą miejscowość a dopiero potem wśród niej klasztor. Ten ostani - dobrze wyeksponowany w oprawie odpowiedniej zieleni znakomicie prezentuje się w panoramach z północy i południa przy odpowiednim zbliżeniu. Mówiąc o krajobrazach Wąchocka niesposób pominąć obszary nad Kamienną. Rozległe dno zbiornika, którego środkiem płynie rzeka, stary dwór w kępie drzew, resztki urządzeń przemysłowych i spiętrzających - to bezcenne dziedzictwo, które ulega niszczącemu działaniu czasu i... ludzi.

### **Wnętrza urbanistyczne.**

Głównym wnętrzem urbanistycznym jest rynek - plac Majora Ponurego. Niestety utracił całkowicie indywidualny charakter. Szosa, którą przeprowadzono w połowie XIX stulecia skróciła pierzeję wschodnią i zachodnią do zaledwie 3 domów co daje wrażenie spłylenia placu. Ratusz zniszczony zapewne też około połowy tegoż wieku ustąpił początkowo miejsca pustej przestrzeni, zazielenionej w latach 60. XX w. Zabudowa pierzei straciła cechy historyczne. Chaos dachów, brył, wysokości, balkony, horyzontalne otwory odebrały temu miejscu jego dawny klimat. Jedyny dom, który zachował cechy lat minionych (brama, wystawka, kształty okien) znajduje się w środku pierzei zachodniej - pozostałe nadbudowane, przebudowane lub wzniesione od nowa zaprzeczają wszelkim zasadom. Szczególnie rażą trójkondygnacyjne budowle i płaskie dachy. Tradycja brukowanych nawierzchni nastąpiła dość późno, ale rynek Wąchocka był jednak brukowany jako pierwszy. Dzisiaj ma on bitumiczną nawierzchnię.

Kilka uliczek staromiejskich stanowi zespoły wprawdzie zdekompletowane ale na krótkich odcinkach utrzymujące kształt przestrzeni i nastrój dawnego Wąchocka. Należy tu kręta ulica Kościelna, przy której skupiły się najcenniejsze obiekty miasta - kościół, klasztor, ogrodzenie i ogród, budynek bramny przez który ulica przebiega i zamykająca ją figura Chrystusa dźwigającego krzyż. Zachował się tu też bruk i pojedyncze domki mieszkalne z końca XVIII w. Dom kultury i szkoła mają gabaryty przekraczające tu rozsądne normy. Inna ulica - Wielkowiejska, jako jedna z najstarszych ulic Wąchocka - wcześniej zabudowana wolnostojącą zabudową, obecnie ściśle dość obudowana jest parterowymi domami w większości z XX w. Jeszcze w 1958 r. stały tu liczne domy drewniane kryte gontem z wysuniętymi na rysiach okapami. Dzisiaj zostały pojedyncze. Jednak gabaryty uliczki utrzymano z drobnymi wyjątkami - bo i tu gdzieś straszy nietrafiona nowa zabudowa - na pierwszym miejscu gmach - siedziba Urzędu Miasta i Gminy. Na ul. Langiewiczza zachowane domy - dawne zajazdy z pierwszej poł. XIX w. (nr 2 i 7) stanowią cenna oprawę tego wnętrza. Wkracza tu jednak nowa zabudowa. Najlepiej zachowane obiekty zabudowy małopolskiej - drewniane i murowane z przejazdowymi sieniami wiodącymi w głąb gospodarskich podwórz zachowały się przy ul. Starachowickiej. Pochodzą z drugiej poł. XIX w. Niestety niektóre z nich giną w majestacie prawa bezsilnego wobec właścicieli. Obok nich kilka dawnych zagród wiejskich i podmiejska zabudowa miasteczka z XX w. Ta ostatnia niestety bardzo zróżnicowana formalnie. Wśród tego jeszcze budynek przychodni - zbyt wysoki, bez wyrazu i indywidualności. Zabudowa ul. Kolejowej zachowała obiekty z końca XIX w. przy zbiegu z ul. św. Rocha. Szczególnie cenny zespół postaszycowskiego zakładu metalurgicznego (dziś w rozsypce) związany jest również z ulicą Kolejową. Ruiny ukryte w przerośniętej, dziczącej zieleni budzą jednak negatywne wrażenie.

**dokończenie opisu w załączniku nr 17**



1. Miejscowość <b>WĄCHOCK</b>	2. Obiekt <b>ZESPÓŁ URBANISTYCZNY</b>	3. Zawartość wkładki ( nazwa obiektu lub materiału uzupełniającego ) <b>dokończenie opisu rubryki 13, 19 - Verte !</b>
----------------------------------	--	---

dokończenie opisu rubryki 13

**Podsumowanie. Charakterystyczne cechy krajobrazu miasta.**

1. Wąchock składał się z dwóch zrosniętych ze sobą, ale odrębnych, zespołów: miasta i klasztoru. Proporcje przestrzeni zajmowanej przez oba te zespoły w przeszłości wypadały na korzyść klasztoru, którego bryła i ogrody przerastały gabarytami i obszarem obszar mieszczański mimo iż ten posiadał liczne akcenty wysokościowe (ratusz, kościoły).
2. Obecnie Wąchock posiada jedną, dobrze wyeksponowaną i wyróżniającą się dominantę w krajobrazie miasta - klasztor cysterski. Pozostałe przestały istnieć.
3. Zabudowa miejska na szczęście małogabarytowa (nie występują tu bloki mieszkalne) zajęła całą szerokość doliny. Tym samym obszar d. klasztoru, okrojony teraz zresztą do niewielkiego otoczenia gmachów cysterskich został wtopiony w organizm miejski.
4. Ze zboczy doliny miasto odbierane jest jako szeroka przestrzeń, monotonna, pozbawiona wyróżników. Może gdyby nie dekapitalizacja zespołu postaszcowskiego, dawny pałac Schönbergów byłby w stanie wypełnić tę lukę.
5. Miasto posiada cenne cechy krajobrazowo-kulturowe w postaci rzeki Kamiennej i jej historycznych pamiątek - kanałów, śladów spiętrzeń, zbiornika, grobli - bezdyskusyjnie wymagających ratowania.
6. Relikty starej zabudowy XIX-wiecznej - drewniane chaty z okapami, dawne zajazdy, mieszczańskie domki z bramami i sieniami przelotowymi oraz kapliczki i figurki wymagają troski i ocalenia.
7. Rynek Wąchocki jest przestrzenią zdegradowaną do skwerku przy ulicy, a jego pierzeje stanowią przykład działalności negatywnej, wymierzonej przeciwko ciągłości kulturowej miasta.

**Konstrukcja i materiał budowlany.**

Zabudowa Wąchocka dzisiaj w dużej mierze murowana i otynkowana, niekiedy z cegły ceramicznej lub sylikatowej nieotynkowanej jest efektem odbudowy po zniszczeniach wojennych. Nie ma jednak ulicy na której nie pozostałyby choć pojedynczo stare lub młodsze nieco budynki drewniane. Pokrycie dachów stanowią bardzo różnorodne materiały - dachówka ceramiczna i cmentowa, eternit płaski i falisty, blachy różnego rodzaju i barwy oraz papa.

Historyczna zabudowa z reguły drewniana z wyjątkiem obiektów monumentalnych miała tylko fragmenty murowane (ściany ogniowe, kominy ew. elewacje frontowe lub partery). Pokrycie dachów stanowił gont - spotykany jeszcze w latach 50. XX w. mimo iż od XIX w. wymagano pokrycia niepalnego. Nawierzchnie ulic brukowane bardzo późno, początkowo tylko rynek był wybrukowany. Dopiero w latach 50. XIX w. wzmiankowane są nowe bruki na głównych ulicach lub nowo wytyczonych.

**Verte !**

Wkładkę założył: Prof. nadzw. dr hab. inż. arch. Grażyna Balińska, 1997 r.

Miejsce przechowywania negatywów: Grażyna Balińska - Wrocław



## **dokończenie opisu rubryki 13**

### **Waloryzacja architektury**

Opis wykonano zgodnie z oznaczeniami na planie umieszczonym w załączniku nr 13.

1. Najcenniejszym zespołem jest klasztor i kościół cystersów:

a) kościół murowany z I poł. XIII w., odbudowany po zniszczeniach w 1260 r., podwyższony w końcu XV w., rozbudowany w pierwszej poł. XV w., w XVII zniszczony i odbudowany (1659), remont generalny od 1887 r., badania i prace konserwatorskie od 1952 r.,

b) Klasztor, murowany z pierwszej poł. XIII w., rozbudowywany w XVI i XVII w., w ruinie w pierwszej poł. XIX w., restaurowany w latach 1884-1896, przebudowa pałacu opata w XIX w., restauracja całości ok. 1960 r.

c) Brama północna, murowana z pocz. XVII w., przebudowana w 1930 r.

d) Zespół bramy południowej, murowana z pocz. XVII w., przebudowana w XVIII i XIX w. (brama i budynek przybramny - być może dawna apteka).

e) Ogródzenie murowano-żelazne z XVII - XX w.

f) Ogród z XVII+XX w.                      g) Szlachtuz (stara rzeźnia) na gruntach klasztornych.

2. Zespół zabudowy dawnych zakładów metalowych - obecnie w ruinie.

a) Pałac Schönbergów, murowany ok. 1890 r.,

b) Budynki fabryczne, murowane z drugiej poł. XIX w., wielokrotnie przebudowywane,

c) Układ hydroenergetyczny (grobla, jaz, przepust i kanały robocze),

d) Ogródzenie z bramami murowano-żelazne, z drugiej poł. XIX w.

3. Domy zajezdne przy ul. Langiewicza 2 i 7 i Nadrzecznej 2.

4. Domy mieszkalne i zagrody - zwłaszcza przy ul. Starachowickiej (5; 7; 9; 11; 13; 34; 43; 57; 94; 102; 122) oraz Kościelnej (1), Kolejowej 21, 26+34, Wielkowiejskiej 70.

5. Liczne kapliczki i figury (m. in. figura św. Jana Nepomucena przy ul. Kolejowej i kapliczka przy ul. Starachowickiej, figura Chrystusa z krzyżem przy ul. Kolejowej i inne).

### **Zajęcia ludności i funkcje zabudowy**

Główne zajęcia ludności to praca w zakładach Starachowic i Skarżyska-Kamiennej. Oprócz tego mieszkańcy zajmują się drobnymi gospodarstwami rolnymi i usługami, pracują w administracji i służbie zdrowia, szkolnictwie.

Miasto posiada Urząd Miasta i Gminy, urząd pocztowy, ośrodek zdrowia, komisariat policji, lecznicę dla zwierząt, Bank Spółdzielczy, stację PKP, przedszkole i szkoły podstawowe, kilka sklepów i zakładów usługowych. Rozmieszczenie funkcji zabudowy uwidoczniono na planie w załączniku nr 14.

## **dokończenie opisu rubryki 19**

Zabudowa mieszkalna z parterowej zasadniczo o dwuspadowych dachach przekształciła się w dużej mierze w dwu- lub więcej kondygnacyjną, często o płaskich dachach. W XIX w. powstał duży stosunkowo w porównaniu z dawnymi fryszerkami i stawami cysterskimi - zakład przemysłowy i duży zbiornik wodny nad Kamienną, który od powodzi w 1938 r. ulega degradacji. Po II wojnie światowej rozwinęła się północna dzielnica mieszkaniowa złożona z domów jednorodzinnych. Zabudowy wielokubaturowej w Wąchocku nie wzniesiono. Obecnie kolej dzieli miasto na dwie dzielnice: północną i południową.

Stan techniczny zabudowy przedstawiono na planie w załączniku nr 14.



1. Miejscowość <b>WĄCHOCK</b>	2. Obiekt <b>ZESPÓŁ URBANISTYCZNY</b>	3. Zawartość wkładki ( nazwa obiektu lub materiału uzupełniającego ) <b>dokończenie opisu rubryki 20</b>
----------------------------------	--	---

dokończenie opisu rubryki 20

**2. W celu ochrony panoram miasta i charakterystycznego krajobrazu kulturowego należy:**

- a) Utrzymać istniejącą dominantę (bryła klasztoru) tak aby nie przesłaniała jej nadmiernie zieleni - obecnie stan jest zadowalający.
- b) Rozważyć wprowadzenie jednej z brakujących dominant - szczególnie odpowiednia wydawałaby się bryła ratusza, który do poł. XIX w. istniał na rynku. Niezbędne byłyby kwerendy archiwalne pozwalające na rozpoznanie - przynajmniej ogólnej historycznej bryły ratusza - choć rekonstrukcja nie byłaby wymagana. Zabieg ten przywróciłby rynkowi, który wygląda jak poszerzenie ulicy, jego właściwy charakter - wnętrza o funkcjach municypalno-handlowych.
- c) Uchronić Wąchock od zabudowy wielokubaturowej zwłaszcza tzw. bloków mieszkalnych.
- d) Zrekonstruować urządzenia piętrzące i przywrócić zbiornik wodny na Kamiennej.
- e) Dbać o "piątą elewację" - dachy, w dolinie widoczne są ze zboczy, zalecane pokrycie dachów - dachówka ceramiczna, blacha płaska, ew. gont w budynkach zabytkowych.

**3. W celu ochrony wnętrza urbanistycznych należy:**

- a) Uzupełnić braki w liniach zabudowy tam gdzie ona powinna być ciągła, wprowadzając zabudowę współczesną, zachowując jednakże tradycję kulturową (kubatura, dachy, materiał, formy, detal, ew. stolarka, okiennice, bramy itp.
- b) Skorygować elewacje zabudowy anonimowej, powtarzalnej o nijakiej architekturze, dostosowując je do tradycji regionu. Unikać domów jednorodzinnych tzw. willowych w ciągach zabudowy małomiasteczkowej.
- c) Nie wyrażać zgody na wprowadzanie balkonów i loggii w pierzejach, w których brak takiej tradycji.
- d) Unikać okładzin z glazury i PCV na elewacjach domów w strefie zabytkowej.
- e) Utrzymać tradycję dwuspadowych dachów o kącie nachylenia ok. 40°. Dopuszczalne są w dachu wystawki doświetlające użytkową przestrzeń poddasza.
- f) Zlikwidować wysoką zieleni w rynku.
- g) Utrzymać nawierzchnie brukowane w ulicach, które je posiadają.
- h) Chronić małą architekturę - liczne tu kapliczki i figurki.
- i) Chronić ciągi zabudowy małomiasteczkowej bądź pojedyncze jej pozostałości a także dawną zabudowę zagrodową (m.in. ul. Starachowicka).

Verte !

Wkładkę założył: Prof. nadzw. dr hab. inż. arch. Grażyna Balińska, 1997 r.

Miejsce przechowywania negatywów: Grażyna Balińska - Wrocław



#### **4. Wnioski szczegółowe**

1. Chronić relikty zakładów Schönberga jako ciągłość kulturową i kontynuację tradycji dawnych zakładów metalurgicznych postaszicowskich oraz tradycji górniczo - hutniczych regionu.
2. Chronić pozostałości dawnych zajazdów przy ul. Langiewicza 2 i 7.
3. Otoczyć opieką zachowaną zabudowę małomiasteczkową i zagrody podmiejskie szczególnie ciąg przy ul. Starachowickiej 5; 7; 9; 11; 13 i 15 oraz budynki nr 34; 43; 47; 57; 94 i 102.