

A B C D E F G H I J K L Ł M N O P R S T U V W X Y Z

Nr 3258

ŚWIĘTOKRZYSKIE

1. Obiekt 422/1

KOŚCIÓŁ PAR. P.W. ŚW. JAKUBA STARSZEGO /APOSTOŁA/

2. Czas powstania
1759 r.

3. Miejscowość
PROBOŁOWICE

11. Zdjęcia. rzut, przekrój, sytuacja, orientacja



Plan orientacyjny w skali 1: 25 000

Widok kościoła od pd.-wsch.



4. Adres Probołowice
28-426 Pełczyska

nr hipoteczny

5. Przynależność administracyjna
województwo kieleckie

gmina Złota
pow. Pinczów

6. Poprzednie nazwy miejscowości

7. Przynależność administracyjna
przed 1 VI 1975

województwo kieleckie
powiat Pinczów

8. Właściciel i jego adres
Parafia rzymskokatolicka
p.w. św. Jakuba Starszego Ap.
w Probołowicach, nr 40, tel.
147. Diecezja Kielecka

9. Użytkownik i jego adres

j.w.

10. Rejestr zabytków

Nr 733 data 9.04.1972 r.

Istnienie parafii w Probożowicach potwierdzone jest już w 1326 r. /plebanem był wówczas Paweł/. Parafia należała do dekanatu czarnocińskiego. W Liber beneficiorum Długosza zapisano, że jest tutaj kościół drewniany, pod wezwaniem Jakuba Starszego.

Prawdopodobnie około 1500 r. wy stawiono drugi kościół, też drewniany, w 1502 r. poświęcony przez bpa Marjana, sufragana krakowskiego - też p.w. św. Jakuba.

W okresie reformacji kościół został sprofonowany przez innowierców, przez jakiś czas najpewniej nie funkcjonował /w sąsiedztwie były czynne zbory m.in. w Cieszkowych i Kolesach./.

W 1664 r. wizytował kościół bp krakowski Mikołaj Oberski.

W 1758 r. ks. Jacek Kowalski zaczął budować nowy kościół drewniany, z drzewa sosnowego. Prace ukończono w 1759 r. Wzniesiono go na planie takim jak obecnie /z dwoma przystawkami przy prezbiterium: zakrystią i skarbczykiem/. Od pd. do nawy od początku przylegała kruchta pd.

Po wybudowaniu kościoła ks. Kowalski zaprosił tu misję reformatów, która odbyła się dopiero w 1763 r.

W 1847 r. kościół ubezpieczono w Dyrekcji Ubezpieczeń.

W 1855 r. obiekt był "tarcicami z zewnątrz obity, pilastrami z żelazem opasany, dachem z gontów mocno nadpsutych pokryty; kopuła z blachą białą i gałka z krzyżem".

c.d. wkładka nr 1.

Sytuacja - kościół we wsi Probożowice /17 km na pd. od Pinczowa/, orientowany, pośrodku ogrodzonego prostokątnego placu. Wokół kościoła betonowa opaska i kanały powierzchniowe odprowadzające wodę; chodniki komunikacyjne z płyt chodnikowych. Przed elewacją frontową zach. - dzwonnica. W okolicy, przy ogrodzeniu stare drzewa /gł. lipy/. Przy ścianie wsch. prezbiterium drewniana przystawka z figurą Matki Boskiej.

Materiał i konstrukcja - drewniany z drzewa sosnowego, konstrukcji zrębowej /tylko kruchta - słupowej/, na nietynkowanej podmurówce z regularnie obrobionych ciosów piaskowca. Ściany z zewnątrz oszalowane deskami na nakładkę - nawy i prezbiterium spięte obustronnie lisicami; kruchta odeskowana z listwanami. Stropy w całym kościele belkowe odeskowane. Nad środkową częścią nawy - pozerne sklepienie zwierciadlane, po jej bokach - zbliżone do ćwierćkolebki o obniżonej strzałce łuku. W pozostałych pomieszczeniach stropy płaskie - tylko w prezbiterium z fasetą. Wieża dachowa wieszarowa - pokrycie dachów i sygnaturki z blachy ocynkowanej. Okna i drzwi drewniane - w takich obramieniach. Okna prostokątne, pojedyncze i okratowane /w nawie i w prezbiterium osiemnastokwaterowe/. Drzwi zewnętrznych troje - główne i południowe dwuskrzydłowe, do zakrystii - jednoskrzydłowe /wszystkie szalowane deseczkami w romby/, od wewnątrz - troje starych dwuskrzydłowych płycinowych, z okuciami. Schodki zewnętrzne zach. betonowe, z trzech stron podestu; do zakrystii i do kruchty - jednobiegowe piaskowcowe. Wewnątrz na chór - drewniane kręcone. Chór muzyczny drewniany. Na ścianach nawy i prezbiterium stara boazeria z desek /w zakrystii - współczesna z klepek, na ścianach i suficie/. Podłogi w całym kościele drewniane.

Rzut - Kościół jednonawowy, orientowany, z prawie kwadratową nawą, do której - na osi - przylega prostokątne, zamknięte trójbocznie prezbiterium. Po jego bokach symetrycznie rozmieszczone, identyczne prostokątne przybudówki /od pn. - skarbczyk a od pd. - zakrystia/. Po stronie pd. nawy - prostokątny płytki aneks kruchty bocznej. Przy prezbiterium, od wsch. mała przystawka na planie prostokąta, otwarta na zewnątrz.

Bryła - nawa prostopadłościenna. Od wsch. przylega doń także węższe prezbiterium, o tej samej wysokości, zamknięte trójbocznie. Nad nawą - dach dwuspadowy, nad prezbiterium - także niższy, przechodzący nad jego trójboczny zamknięciem - w trójpołaciowy. Przy prezbiterium, po bokach, dwie identyczne prostopadłościennie małe przybudówki: od pn. - skarbczyk, od pd. - zakrystia, pod dachami dwupołaciowymi. Nad prostopadłościennym aneksem kruchty pd. - dach dwuspadowy ze szczytem od pd. Smukła wieżyczka na sygnaturkę osadzona na wsch. krańcu kalenicy dachu nawy - sześcioboczna, na dwukondygnacyjnej podstawie, przepruta arkadową latarnią, zwieńczona hełmem z krzyżem na kuli. Przy prezbiterium, od wsch. otwarta przystawka pod daszkiem trójpołaciowym.

c.d. wkładka nr 1.

14. Kubatura ok. 950 m ³	15. Powierzchnia użytkowa ok. 200 m ²	16. Przeznaczenie pierwotne sakralne	17. Użytkowanie obecne sakralne
18. Prace budowlane i konserwatorskie, ich przebieg i dokumentacja Prace nie były dokumentowane. Ok. 1951 r. wymieniono szalunki na ścianach kościoła. w 1952 r. polichromię wnętrza odnowił Witold Janczak.		19 Stan zachowania (fundamenty, ściany zewnętrzne, ściany wewnętrzne, sklepienia, stropy, konstrukcje dachowe, pokrycie dachu, wyposażenie i instalacje) Fundamenty - stan bardzo dobry. Ściany i deski szalunkowe w stanie dosłatecznym, brak widocznych śladów działalności drewnojadów. Stropy w stanie dobrym /deski podłogowe na strychu zniszczone - wymagają wymiany. Konstrukcja stropu dobra, drewno zdrowe, pokrycie dachu szczelne /zniszczeniu uległa w czasie wichury wieżyczka na sygnaturkę/. Okna i drzwi w stanie dobrym /część drzwi została zastąpiona nowymi w ostatnich latach/. Wyposażenie w stanie dobrym, stara kredencja z zakrystii została wyniesiona do dzwonnicy.	
		20. Najpilniejsze postulaty konserwatorskie - wymiana desek podłogowych na strychu, - naprawa wieżyczki na sygnaturkę, - usunięcie nowych boazerii ze ścian i sufitu zakrystii	

21. Akta archiwalne (rodzaj akt, numer i miejsce przechowywania)

Archiwum Kurii Metropolitalnej w Krakowie. Ac.V. 39/1748 r./; Archiwum Diecezji Kieleckiej. Akta konsystorskie parafii Probołowice 1808-1937, sygn. PP-19/1; Archiwum Państwowe w Kielcach. Dyrekcja Ubezpieczeń, sygn. 708, s. 41 i n.; tamże. Rząd Gubernialny Radomski, sygn. 6288, 6289, 6290.

22. Bibliografia

J. Wiśniewski: Historyczny opis kościołów, miast, zabytków i pamiątek w Pinczowskim, Skalmierskim i Wiślickim, Mariówka 1927, s. 229 i n.
KZSP, III: Województwo kieleckie, z. 9. Powiat pinczowski, Warszawa 1961, s. 72.

23. Źródło ikonograficzne i fotografia (rodzaj, miejsce przechowywania, sygnatury)

Archiwum Państwowe w Kielcach. Dyrekcja Ubezpieczeń sygn. 708, s. 41. Kościół w Probołowicach /1847 r./
Rzut, K. Sługocki. Wymiary budynku i jego części.

24. Uwagi różne

25. Opracował

tekst mgr Anna Adamczyk IX 1995 r.

imię, nazwisko, data, podpis

plany, rysunki j.w.

imię, nazwisko, data, podpis

zdjęcia fotogr. j.w.

imię, nazwisko, data, podpis

miejsce przechowywania negatywów PSOZ Kielce

Karta po wypełnieniu podlega ochronie na podstawie przepisów prawa autorskiego

26. Adnotacje o inspekcjach, informacje o zmianach (daty, imiona i nazwisko wypełniających)

27. Załączniki

wkładka 1-3.

1. Miejscowość PROBOŁOWICE	2. Obiekt (nazwa jak w karcie) KOŚCIÓŁ PAR.P.W. ŚW.JAKU- BA STARSZEGO	3. Zawartość wkładki (nazwa obiektu lub materiału uzupełniającego) c.d. p. 12 i 13, zdjęcia.
-------------------------------	--	---

c.d. p. 12.

Apelowano o reperację szczytu zach. kościoła i kruchty pd. Okna były w ołów oprawne, z kratami żelaznymi. Wewnątrz była m.in. "chrzcielnica z postumentem kamiennym", "ambona stara herbem ozdobiona", "chór i pozytyw wzorem ołtarzy malowany". Zakrystia mieściła się w przystawce pd. zaś w pn. był "skład na katafalk", z niego - wyjście na ambonę.

Kościół posiadał relikwię Krzyża Świętego. Odpust główny był tu na św. Jakuba i SS. Szymona i Judę.

W 2 poł. XIX w. ks. S. Zapałowski kazał wykonać polichromię wnętrza, w 1896 podwyższono fundamenty kościoła podmurówując przyciesia. W 1904 r. ufundowano figurę Matki Boskiej, która dziś stoi przy zewnętrznej wsch. ścianie prezbiterium.

Styl - kościół drewniany barokowy, z 1759 r.

c.d. p. 13.

Elewacje - oszalowane deskami podwójnie na nakładkę /z wyjątkiem kruchty, gdzie deski na styk/, na piaskowcowej podmurówce, z podwalinami osłoniętymi okapnikami na kroksztynach. Na narożnikach nawy, prezbiterium, zakrystii i skarbczyka a także na ścianach głównego korpusu - pseudopilastry /lisice/ z impostami wtopionymi w wydatny gzymś podokapowy. Okna i drzwi prostokątne, w takich obramieniach. Szczytowa zach. ściana nawy w kształcie prostokąta - ponad gzymsem osłoniętym wydatnym daszkiem - zwieńczona trójkątnym szczytem. Na osi otwór drzwiowy poprzedzony podestem ze schodkami; nad wejściem - okno tuż pod gzymsem podokapowym.

Elewacje boczne kościoła ukształtowane prawie identycznie /tylko przy południowej - kruchta/. Każda boczna ściana nawy podzielona pseudopilastrami na cztery części i przepruta dwoma otworami okiennymi. Boki prezbiterium przysłonięte częściowo, z każdej strony, identycznymi przystawkami. Każdy bok prezbiterium podzielony lisicami na dwie równe części, przepruty pojedynczym otworem okiennym /takim samym jak w nawie/. Każda przystawka z jednym okienkiem na osi ściany /w zakrystii - od pd., w skarbczyku - od pn./. W bocznej wsch. ścianie zakrystii otwór wejściowy poprzedzony schodkami. Przy ścianie pd. nawy mała kruchta/przesunięta z osi nawy w stronę wsch./, z otworem wejściowym na osi szczytowej ściany pd. Przed wejściem - schodki. Bryłę kościoła wieńczy wieżyczka na sygnaturkę na sześciobocznej dwukondygnacyjnej podstawie, przepruta arkadkową latarnią pod cebulastym hełmem, z osadzonym na sterczynie krzyżem. Dwa inne krzyże - w szczycie zach. nawy i na kalenicy nad prezbiterium.

Za prezbiterium, przy tylnej ścianie, na osi - drewniana przystawka o ażurowych bokach/kratownica/, otwarta szeroką arkadą. Wewnątrz kamienna figura Matki Boskiej na postumencie.

Wkładkę założył: Anna Adamczyk IX 1995 r.
(imię, nazwisko, data)

Miejsce przechowywania negatywów: PSOZ Kielce

Verte !

Wzór ODZ 1978 r.

c.d. p. 13.

Wnętrze - nawa zbliżona do kwadratu, do której od wsch. przylega węższe prostokątne prezbiterium, zamknięte trójbocznie. W przestrzeni nawy wydzielona dwoma filarkami - część środkowa /równa szerokością prezbiterium, lecz nieco od niego wyższa/i dwie boczne węższe pseudonawy/niższe od części środkowej/. Stropy wszystkie odeskowane /nad prezbiterium - płaski z fasetą, nad środkową częścią nawy - pozorne sklepienie zwierciadlane, nad bocznymi pseudonawami - zbliżone do ćwierćkolebki o obniżonej strzałce łuku/. Otwór tęczowy prostokątny o zaokrąglonych górnych narożnikach, z górną belką tragarzową podstropową o lekko sfazowanych krawędziach. Flankują go dwa filarki przyściennie ukształtowane tak jak słupy nawy tj. wsparte na zdwojonych cokołach, o kanelowanych trzonach, z rzeźbionymi głowicami, podwyższone impostami. Na ścianach i narożach - pseudopilastry podobne do filarków lecz bez impostów, podtrzymujące gzyms wieńczący. Okna wszystkie identyczne w szerokościach profilowanych obramieniach, umieszczone tuż pod gzymsem./po jednym w każdym z dłuższych boków prezbiterium i po dwa na lateralnych ścianach nawy/. Nieco mniejsze podobne okno nad chórem muzycznym. Czworó drzwi prostokątnych, dwuskrzydłowych - troje płycinowych w profilowanych obramieniach /z nawy do kruchty bocznej, z prezbiterium do zakrystii i skarbczyka/, główne zachodnie od wewnątrz deskowe. W tylnej części nawy, przy ścianie zach. chór muzyczny z prostym parapetem, wsparty na dwóch filarkach o dekoracyjnie rzeźbionych głowicach. Podłogi z desek /z jednostopniowym podwyższeniem w prezbiterium/. Wnętrze nawy i prezbiterium całe polichromowane.

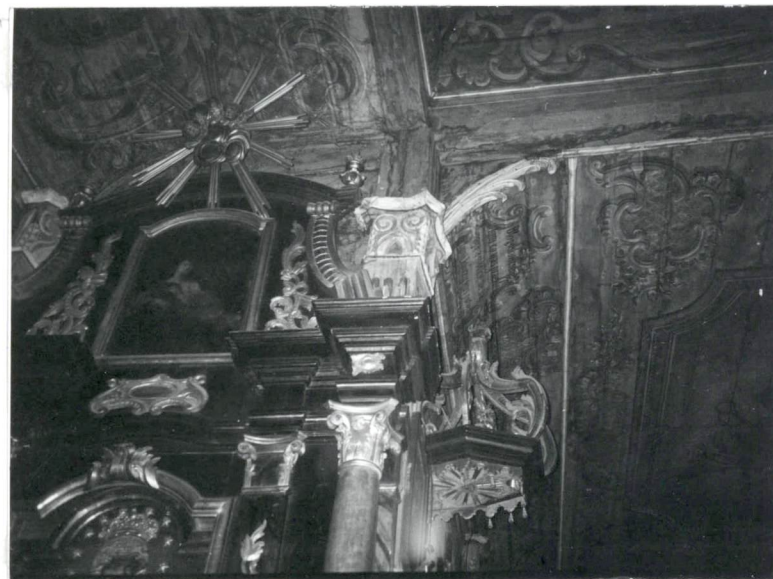
Wyposażenie - trzy ołtarze drewniane rokokowe, ambona drewniana barokowa, chrzcielnica kamienna późnobarokowa.

Instalacje- elektryczna, odgromowa, sygnalizacyjna/ czujka/.

Widok na prezbiterium.



Narożnik przy otworze tęczowym.



1. Miejscowość
PROBOŁOWICE

2. Obiekt (nazwa jak w karcie)
KOŚCIOŁ PAR. P.W. SW. JAKU-
BA STARSZEGO/APOSTOŁA/

3. Zawartość wkładki (nazwa obiektu lub materiału uzupełniającego)
Zdjęcia.



Elewacja zach. kościoła.



Zakrystia po stronie pd.



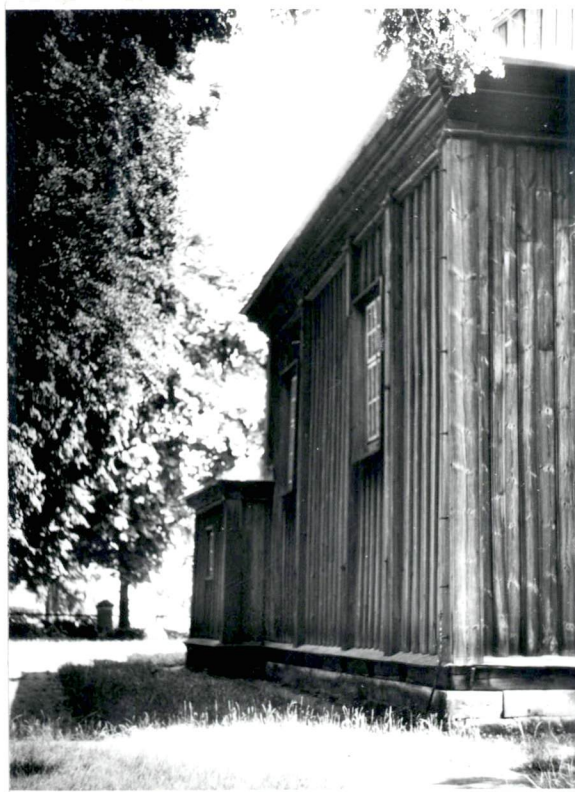
Widok na sygnaturkę.

Wkładkę założył: Anna Adamczyk IX 1995 r.
(imię, nazwisko, data)

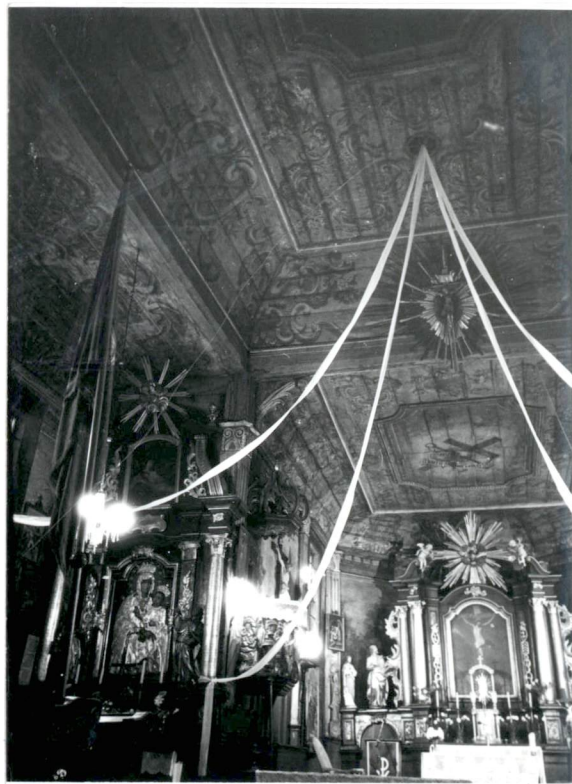
Miejsce przechowywania negatywów: PSOZ Kielce

VERTE !

Wzór ODZ 1978 r.



Sciana pn. nawy.
Wnętrze - filarek pod chórem muzycznym.



Wnętrze:
nawa i prezbiterium
/strona pn./.



Sciana pn. nawy. Wnętrze.
Wnętrze - widok na chór muzyczny.



1. Miejscowość
PROBOŁOWICE

2. Obiekt (nazwa jak w karcie)
KOŚCIÓŁ PAR.P.W. SW.JAKUBA

3. Zawartość wkładki (nazwa obiektu lub materiału uzupełniającego)
Rzut kościoła i plan sytuacyjny /na odwrociu/

