

Nr

394/11

A B C D E F G H I J K L Ł M N O P R S T U V W X Y Z

11.

WĄCHOCK

(miejscowość)

Wąchock

(gmina)

kieleckie

(województwo)

powiat
STARACHOWICE

1. Określenie zabytku (rodzaj, typ)

FIGURA ŚW. JANA NEPOMUCENA (12)

2. Materiał technika

kamień - piaskowiec

3. Styl

pseudobarok

4. Czas powstania

poł. XIX w.

5. Autor, szkoła, warsztat

nieznany, prawdopodobnie
miejscowy

6. Wymiary wys., szer., dług.

wys. całk. 2,30 m

wys. figury 1,20 m

7. Ilość

1

8. Historia

Pomnik św. Jana Nepomucena ufundowany został prawdopodobnie w poł. XIX w., a lokalna tradycja wiąże powstanie pomnika ze szczęśliwym uratowaniem życia jednego z robotników zakładów przemysłowych, który wpadł do wody. Nie można przy tym wykluczyć powstania figury św. Jana Nepomucena w I poł. XIX w. (c.d. zał. 1).

12. Miejsce przechowywania

ul. Kolejowa 19

27-130 Wąchock

13. Właściciel, jego adres



14. Udostępnienie

za zgodą właściciela

15. Data i nr rejestru

nr

16. Akta

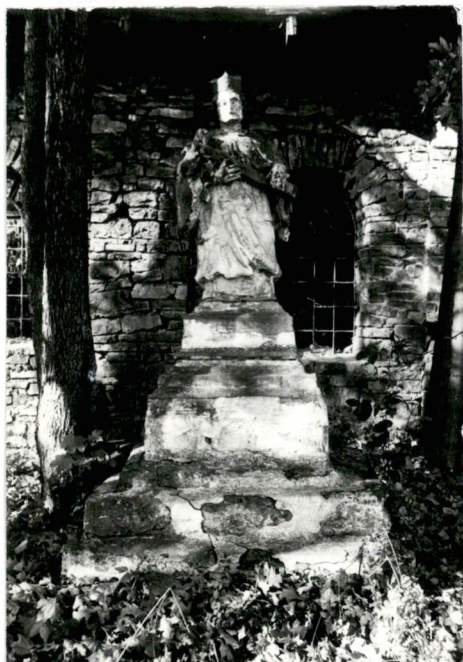


Figura św. Jana Nepomucena

9. Opis przedmiotu, sygn., napisy

Figura wykonana w kamieniu - piaskowiec. Podstawa figury (cokół) kamienna, z piaskowca posadowiona na szerokim fundamencie ułożonym z bloków kamienia łamanego (piaskowiec i kamień polny) na zaprawie cementowo-wapiennej. Rzeźba pokryta powłokami malarskimi (kolory biały, brązowy, czarny, czerwony).

Św. Jan Nepomucen przedstawiony w postawie stojącej, w kanonicznym typie ikonograficznym, w wersji z krzyżykiem w ręku i wzrokiem skierowanym w kierunku widza. Postać w stroju duchownym - w sutannie, rókacie, mantolecie i w birecie - takim jaki obowiązywał w XVIII w. przedstawicieli hierarchii kościelnej, kanoników i członków kapituły. Tradycyjnej modzie dworskiej odpowiada natomiast wizerunek świętego z charakterystycznym kształtem zarostu twarzy. Figura stanowi prowincjonalne naśladownictwo, jej twórca wyraźnie inspirowany był wzorami baroku.

Figura ustawiona jest na cokole o wysokości 1,1 m. i wymiarach u podstawy 1,75 x 1,75 m. zmieniającym się schodkowo do wymiaru 0,53 x 0,53 m. (6 stopni). Na cokole (podstawie) i na figurze brak jakichkolwiek napisów i sygnatur. Proste, klasyczne profile i faktura ścian podstawy (postumentu) może wskazywać na poł. a nawet I poł. XIX w.

Figura ustawiona jest na terenie założenia przemysłowego, w parku. Ustawiono ją na lewym brzegu kanału dolnego systemu hydroenergetycznego zakładu, przy pld.-wsch. elewacji dawnego budynku produkcyjnego, w odległości ok. 20 m. od mostu w ciągu ul. Kolejowej, w obecnym kształcie pochodzącym z 1960 r., a którego sytuacja zdaje się pozostawać stabilna od 1890 r. kiedy to zbudowano tutaj most drewniany i ustalono współczesny przebieg kanału. Pierwotnie, w XIX w. teren, na którym figurę ustawiono mógł być otwarty na skrzyżowanie dróg (od pld.-wsch.) i na kanał (od pld.-zach.). W tym kontekście rzeźba mogła być typową rzeźbą przydrożną - związaną z drogą lub mostem

10. Źródła i bibliografia

K. Kalinowski, Rzeźba barokowa na Śląsku, Warszawa 1986

Katalog zabytków sztuki w Polsce. T. III woj. kieleckie. z. 2 Powiat łżecki. Warszawa 1957

17. Ikonomia i negatywy fotograficzne

BSiDZT S. Januszewski (1994 r.)

Z Y X W U T S R P O N M Ł L K J I H G F E D C B A

18. Stan zachowania i potrzeby konserwatorskie

Pomnik od wielu lat nie był poddawany pracom konserwatorskim. Podstawa figury (cokół) pozostaje z poważnymi ubytkami materiału kamiennego (piaskowiec). Ubytki materiału kamiennego samej figury uzupełniono wtórnie zaprawą cementową (po II wojnie światowej). Powłoka malarska w stanie złym.

Figura poddana być winna gruntownym pracom konserwatorskim, tym bardziej, że uzupełnienia ubytków materiału kamiennego wykonano w sposób bardzo niestaranny i niefachowy. Zrekonstruować należy pierwotną kolorystykę figury, zgodną z tradycją. Należałoby oczyścić rzeźbę ze starych powłok malarskich, przeprowadzić jej badania, wykonać rekonstrukcję partii uszkodzonych, powtórnie pokryć powłokami malarskimi.

Ochrony prawna figury - wpis do rejestru zabytków znajduje uzasadnienie w wartościach historycznych pomnika, prawdopodobnym związkiem jego fundacji z dziejami założenia przemysłowego. Wartości artystyczne są raczej późniejsze, tym niemniej prymitywna rzeźba odnosi ku tradycji i kultowi św. Jana Nepomucena, przedstawiając tradycyjny kanon prezentacji jego postaci.

Data i nazwisko dokonuj. wpisu

19. Przeprowadzone prace konserwatorskie

Uzupełnienie ubytków materiału kamiennego rzeźby zaprawą cementową (zwłaszcza krawędzie sutanny, rakiety i mantoleta, krucyfiks, dłonie świętego, podstawa figury (cokół).

Prace malarskie figury - pokrycie jej i cokółu zewnętrzną powłoką malarską.

Czas trwania

ok. 1946 r.

ok. 1960 r.

Wykonawca

nieznany

20. Uwagi

patrz: karta ewidencyjna Wąchock - założenie Przemysłowe - zespół, opracowana w 1994 r. przez dr hab. inż. arch. Grażynę Balińską i mgr inż. Jerzego Balińskiego.

21. Założył kartę

mgr inż. Leszek Budych

*Budych***22. Sprawdził dnia**

1. Miejscowość WĄCHOCK	2. Obiekt Założenie Przemysłowe FIGURA ŚW. JANA NEPOMUCENA (12)	3. Zawartość wkładki (nazwa obiektu lub materiału uzupełniającego) dokończenie opisu rubr. 8 oraz sytuacja figury (verte)
----------------------------------	---	--

Dzieła rzeźby stanowiły formę ekspresji aktu twórczego artysty a także grały rolę znaku-komunikatu. W XIX w. rzeźba, podobnie jak malarstwo, stanowiła nośnik określonych przez jej ikonografię treści: religijnych, filozoficznych, politycznych. Dowodzi tego m.in. ambiwalentny stosunek do autorstwa dzieła, co miało także swoje korzenie w kolektywnym i przeważnie anonimowym charakterze realizacji. Forma dzieła służyć miała możliwie najlepszemu przekazywaniu zawartych w rzeźbie idei.

Figury świętych: Jana Nepomucena, Florianą, Rocha, Józefa i in. były w równej mierze przedstawieniami kultowymi, jak i wotywnymi, fundowanymi z konkretnych powodów. Kolumny i pomniki stanowiły przy tym ważny element przestrzenny aranżacji różnorodnych obchodów religijnych, a także świeckich. Popularnością - najpierw na Śląsku, później i ziem polskich - cieszył się Jan Nepomucen. W XVIII w. należał do grona tych świętych, których propagowała nie tyle hierarchia kościelna co raczej szerokie kręgi wiernych. Jego beatyfikacja nastąpiła w 1721 r. a kanonizacja w 1729 r. chociaż kult na terenie Czech datuje się od końca wieku XVI.

Jan Nepomucen - Jan Welflin, syn sędziego z Pomuk, urodzony ok. 1348 r. był kanonikiem kolegiaty św. Wita w Pradze. Jako wikariusz generalny arcybiskupa Jana von Jenzensteina wmieszany został w spór pomiędzy arcybiskupem a królem Wacławem. W roku 1393 uwięziony na rozkaz króla, po torturach został w nocy zrzucony z mostu Karola do Wełtawy. Przyczyna wyroku nie jest jasna. Utało się przekonanie, że była nią odmowa zdradzenia tajemnicy spowiedzi królowej. Kult Jana Nepomucena zyskał na popularności w okresie kontreformacji gdy zaczęto lansować go jako symbol zachowania tajemnicy spowiedzi wprowadzonej przymusowo w procesie rekatalizacji ludności protestanckiej. Czczony był też jako patron dobrej sławy oraz jako chroniący od nieszczęść, które niesie z sobą woda. Atrybutami świętego stały się krzyż, zapieczetowany list, zamknięta kłódka, palec na ustach, język, pięciogwiazdowa aureola. Przedstawiano go w stroju duchownym - w sutannie, rókcie, obszytym gronostajem mantolecie (almucji) i w birecie. Znamienne, że mimo średniowiecznego rodowodu w XVIII a także XIX w. przedstawiano Jana Nepomucena niezmiennie jako człowieka doby baroku.

Ustalenie kanonicznego typu ikonograficznego Jana Nepomucena nastąpiło wcześniej- na wiele lat przed oficjalną kanonizacją. Dokonało się na terenie Czech, jego ojczyzny. W 1683 r. ustawiono na moście Karola w Pradze pierwszy rzeźbiarski wizerunek świętego. Projekt wykonał prawdopodobnie Jean Baptiste Mathey, Bozzetto w 1681 r. w Wiedniu - Maciej Rauchmiller, model zaś do odlewu - w 1682 r. Jan Brokof a odlew zrealizował w 1683 w Monachium Wolf Hieronim Heroldt. Święty stoi w lekkim kontra-poście, ubrany jest w sutannę, rókietę i mantolet, z biretem na głowie. Trzyma przed sobą krucyfiks i palmę męczeńską, nad głową ma wieniec z pięciu gwiazd. Kompozycja jest spokojna, gesty postaci powściągliwe, wzrok skierowany ku widzowi, a nie atrybutowi - krucyfiksowi. Prezentacja krucyfiksu pozbawiona jest ostentacji i egzaltacji. Cokół pomnika, zaprojektowany przez Jana Baptystę Mathey, zdobą płaskorzeźby ze scenami spowiedzi królowej i zrzucenia ciała świętego z mostu Karola do Wełtawy.

Ten kanoniczny wizerunek Jana Nepomucena powtarzany był od XVIII w. w niezliczonej liczbie egzemplarzy i podlegał różnorodnym modyfikacjom. W wolno stojących pomnikach, np. tych przy mostach, nie wykorzystywano zresztą wszystkich motywów tematycznych spotykanych w ikonografii świętego, eliminowano bowiem sceny wielofigurowe, realizowane przede wszystkim środkami malarskimi, w grafice lub wyjątkowo w płaskorzeźbach zdobiących cokół wspomnianych monumentów. Gdy kult świętego upowszechnił się, ikonografia Jana Nepomucena wzbogaciła się o elementy perswazyjne, retoryka postaci uległa wzmocnieniu, elementy legendy i atrybuty - większej ekspozycji. Czynniki te legły u podstaw różnych spotykanych na terenie Polski, wariantów ikonograficznych praskiego pierwowzoru.

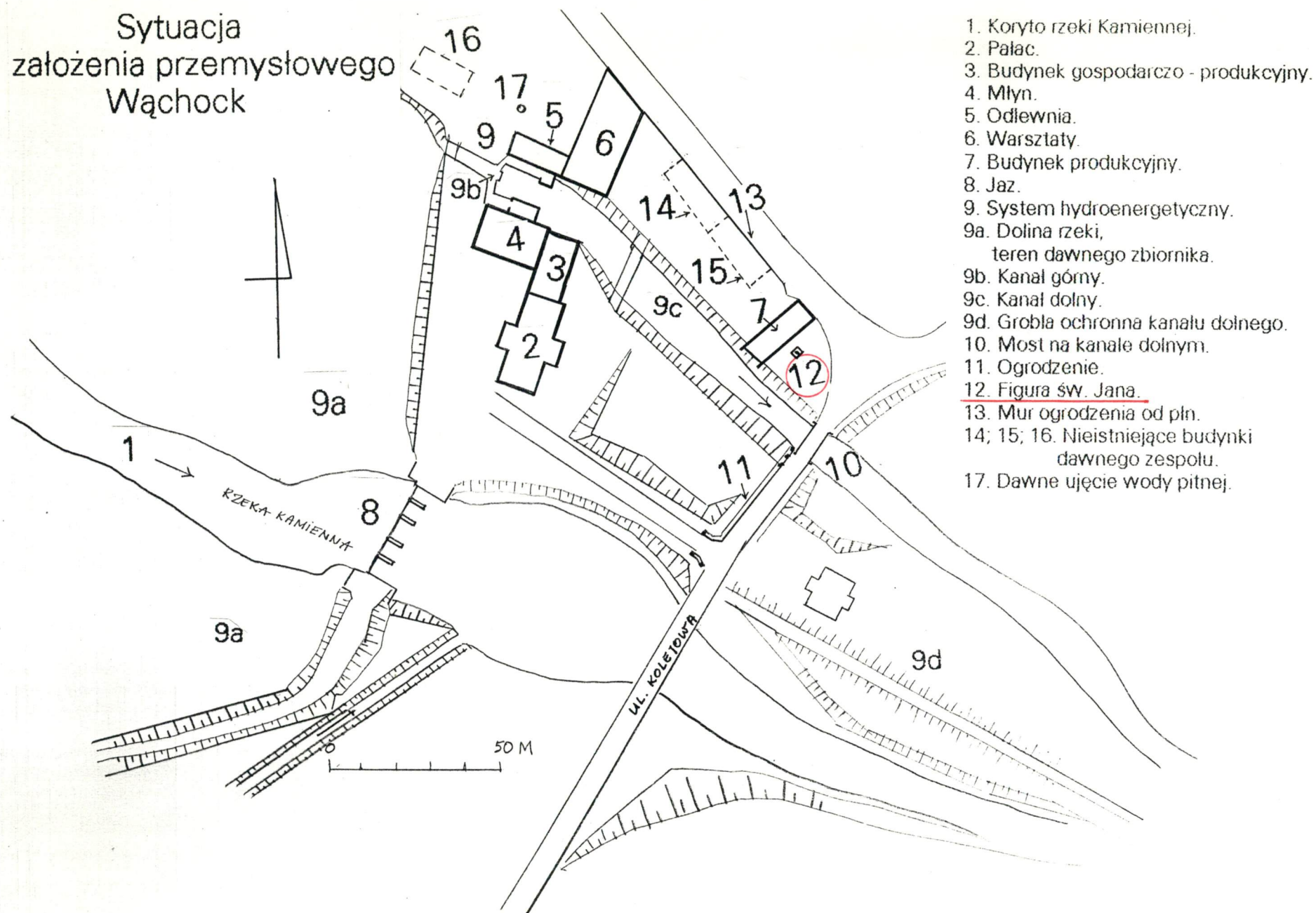
Najczęściej spotykanym typem jest typ kanoniczny przedstawiający świętego z krucyfiksem a niekiedy i palmą męczeństwa. W innym wariantie miast palmy święty trzyma zamkniętą księgę co charakteryzuje go jako nauczyciela (był wykładowcą teologii i prawa kanonicznego na Uniwersytecie praskim). Inny typ ikonograficzny przedstawia Jana Nepomucena z palcem na ustach (gest symbolizujący tajemnicę spowiedzi). Często spotykanym typem jest też wizerunek klęczącego świętego adorującego krucyfiks. Różne warianty i ich wersje występowały równolegle, mamy więc do czynienia z wielotorowym poszukiwaniem możliwie sugestywnej formy wizerunku.

Figura wąchocka to figura wotywna, której powstanie może łączyć się z opowieścią o uratowaniu życia tonącemu. Nie rozstrzygniemy kwestii czy miało to miejsce w latach 70-tych czy 90-tych XIX w. Powstała jako dzieło anonimowego kamieniarza, ludowego twórcy świątków, którego działalność mogła nosić podobny charakter jak twórczość Jana Wnuka z Obłęborka czy mu podobnych. Do podobnego wzorca ikonograficznego sięgał twórca innego przedstawienia Jana Nepomucena, które znajdujemy w drewnianej kapliczce przy drodze z Wąchocka do Starachowic, a która datowana jest na koniec XVIII w. Wykonawca kamiennej figury Jana Nepomucena nawiązał do tradycyjnego wzorca, sięgającego korzeniami doby baroku lecz praca jego nosi formy prymitywne, uzasadniające określenie stylu jako pseudobarokowego. Podstawa pod rzeźbę może posiadać inną proveniencję aniżeli sama figura. Może to wskazywać na wtórną lokalizację figury św. Jana w obecnym miejscu. Nie można wykluczyć, że badania rzeźby mogą

Wkładkę założył: mgr inż. Łoszek Budych 10 listopad 1994 r.

Miejsce przechowywania negatywów: BSiDZT S. Januszewski

Sytuacja założenia przemysłowego Wąchock



1. Koryto rzeki Kamiennej.
2. Pałac.
3. Budynek gospodarczo - produkcyjny.
4. Młyn.
5. Odlewnia.
6. Warsztaty.
7. Budynek produkcyjny.
8. Jaz.
9. System hydroenergetyczny.
- 9a. Dolina rzeki,
teren dawnego zbiornika.
- 9b. Kanał górny.
- 9c. Kanał dolny.
- 9d. Grobla ochronna kanału dolnego.
10. Most na kanale dolnym.
11. Ogródzenie.
12. Figura św. Jana.
13. Mur ogrodzenia od ptn.
- 14; 15; 16. Nieistniejące budynki
dawnego zespołu.
17. Dawne ujęcie wody pitnej.

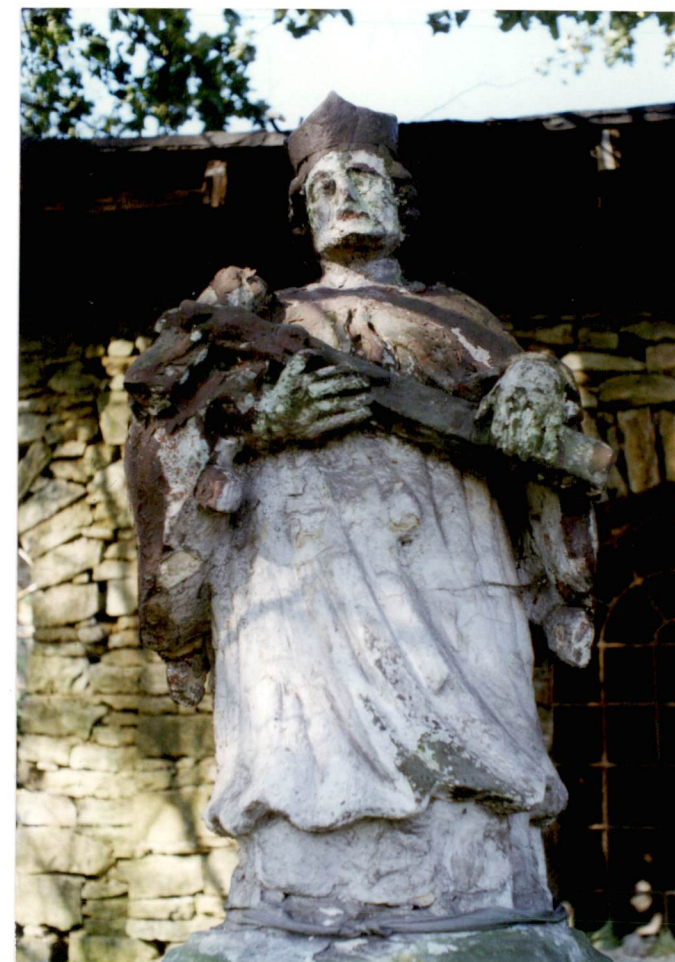
1. Miejscowość

WACHOCK

2. Obiekt Założenie Przemysłowe

**FIGURA
ŚW. JANA NEPOMUCENA (12)**

3. Zawartość wkładki (nazwa obiektu lub materiału uzupełniającego)
dokumentacja fotograficzna (verte)



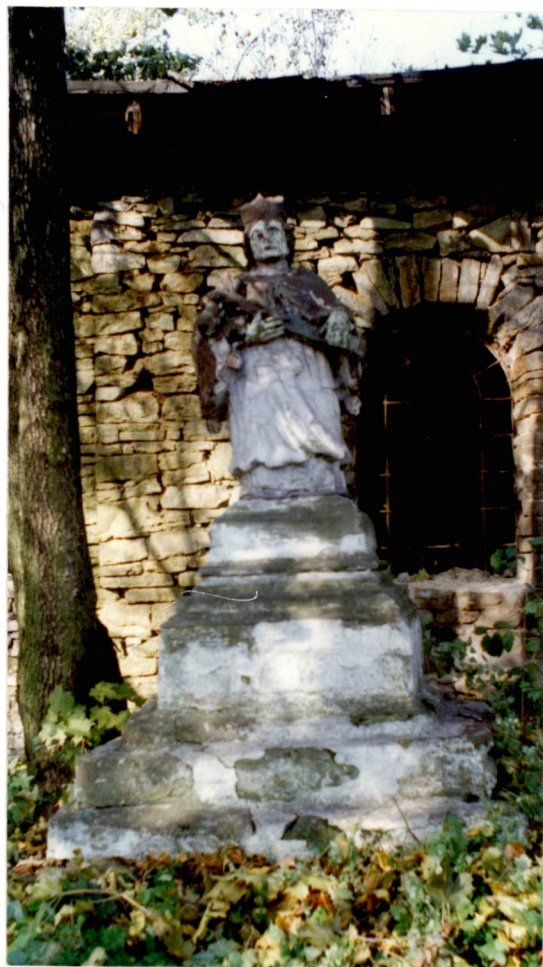
1. Figura św. Jana Nepomucena od pld., neg. 300/840/2

2. j.w. od pln., neg. 300/840/1

3. j.w. od wsch., neg. 300/698/1

Wkładkę założył: mgr inż. Łoszek Budych 10 listopad 1994 r.

Miejsce przechowywania negatywów: BSiDZT S. Januszewski



4. Figura św. Jana od wsch.,
neg. 300/697/5



5. j.w. od pld., neg. 300/698/4



6. j.w. od zach., neg. 300/698/2



7. j.w. od ptn., neg. 300/698/3