

1. Obiekt 394/1

2. Czas powstania

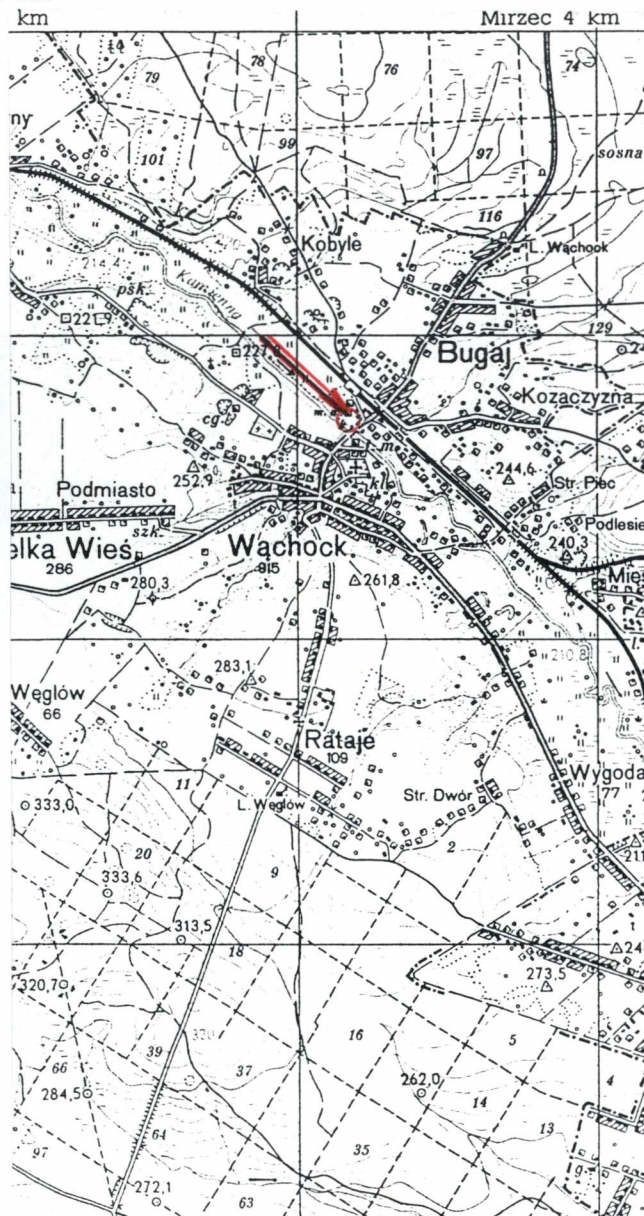
ok. 1890

3. Miejscowość

WĄCHOCK

ZAŁOŻENIE PRZEMYSŁOWE PAŁAC (2)

11. Elewacja zach. pałacu, neg. 300/687/5 i wsch., neg. 300/833/5; orientacja 1 : 50 000



4. Adres

ul. Kolejowa 19
27-130 Wąchock

nr hipoteczny

5. Przynależność administracyjna

województwo kieleckie

gmina

Wąchock

pow. STARACHOWICE

6. Poprzednie nazwy miejscowości

7. Przynależność administracyjna
przed 1 VI 1975

województwo kieleckie

powiat

Starachowice

8. Właściciel tego adresu

9. Użytkownik i jego adres

10. Rejestr zabytków

Nr 177

345

data 8.05.1972

4.12.1950



12. Autorzy, historia obiektu, określenia stylu

Pałac Schoenbergów w Wąchocku został zbudowany około 1890 r. Nie udało się ustalić autora projektu architektonicznego, ani odnaleźć dokumentacji projektowej. Istnieje przypuszczenie, że dokumenty dotyczące budowy pałacu zostały wywiezione z Polski lub uległy zniszczeniu.

Budynek został wzniesiony jako dom mieszkalny dla rodziny Mikołaja Schoenberga tuż po nabyciu przez niego nieruchomości jaką był zakład metalurgiczny wraz z młynem. Nieruchomości te zakupił M. Schoenberg dnia 3 lipca 1889 r. na licytacji publicznej w Radomiu. Poprzednim właścicielem był Adolf Hutt. Rodzina Huttów, która przejęła zespół fabryczny od Rządu Królestwa Polskiego w 1869 r. zastała tam zabudowę drewnianą, w niewielkim stopniu drewniano-murowaną, która - jak należy przypuszczać - nie była przebudowywana przez następne 20 lat (niektóre z tych obiektów w 1869 r. były nowe inne w stanie określonym jako średni).

Dopiero M. Schoenberg, wsparty przez kapitał swego teścia - kupca Roberta Neumana mógł podjąć wielkie inwestycje przebudowy zakładu i budowy nowego obszernego domu. Poprzedni dom mieszkalny związany z d. Zakładem Fryszerek w Wąchocku był drewniany, zbudowany z bali na fundamencie kamiennym, kryty gontem. Był to obiekt parterowy niepodpiwniczony z użytkowym poddaszem, z czterema pokojami i kuchnią na parterze, ogrzewany piecowo, z kominkiem, z tzw. kuchnią angielską i piecem do pieczenia chleba w pomieszczeniu kuchennym.

Nowy dom mieszkalny, określany przez zaginioną kronikę klasztorną autorstwa księdza Brażewicza, jako nowoczesna kamienica piętrowa ze wszystkimi wygodami, wzniesiony został z kapitałów Neumana dla jego córki i zięcia [redacted] po nabyciu zakładu przez tego ostatniego.

c. d. opisu w załączniku nr 1.

13. Opis (sytuacja, materiał i konstrukcja, rzut, bryła, elewacje, wnętrze, wyposażenie, instalacje)

Sytuacja. Pałac zlokalizowany jest po południowej stronie założenia w pobliżu koryta rzeki Kamiennej. Od północy łączy się z murem budynku gospodarczo - przemysłowego. Posiada trzy wejścia łączące go z sąsiadującym z jednej strony podwórzem, z przeciwnej z parkiem.

Materiał i konstrukcja. Budynek jest murowany - ściany fundamentowe z piaskowca na zaprawie wapienno - piaskowej, ściany zewnętrzne z kamienia łamanego na zaprawie wapiennej. Na narożnikach oprócz kamienia zastosowano również cegłę (cegła widoczna w szczelinach boni po usunięciu tynku i spradycznie przy przy otworach i detalach otynkowanych). Na poddaszu część ścian działowych wykonano z drewna, otynkowano zaprawą wapienną na trzcinie. Nowe ścianki działowe zostały zaprojektowane z cegły. Wieżba dachowa drewniana o konstrukcji krokwiowo - kleszczowej ze ścianami stolcowymi zastąpiła na przełomie lat 80. i 90. bieżącego stulecia wcześniejszą: płatwiowo - stolcową - przy częściowym wykorzystaniu historycznego materiału. Poprzednie pokrycie dachu stanowiła papa na deskowaniu, nowe pokrycie wykonano z blachy ocynkowanej. Nowe odwodnienie dachu wykonano również z blachy ocynkowanej.

Sklepienia i stropy - w piwnicy sklepienie kolebkowe kamienne, nad parterem i piętrem stropy DMS wykonane po II wojnie światowej i pozostawione po ostatnim remoncie z połowy lat 80. i 90., podciągi z belek stalowych - wg nowego projektu. Na poddaszu gdzie zachowały się stropy drewniane - belkowe otynkowane zaprawą wapienną na trzcinie - po remoncie strop półciężki Kleina z pianobetonem, na podciągach stalowych.

Posadzki i podłogi. Podłogi w pomieszczeniach - z desek. W hallu wejściowym posadzki kamienne, betonowe oraz posadzka ceramiczna wykonana przez Florus - Wierzbnik.

Schody zewnętrzne kamienne (z piaskowca). Klatka schodowa wewnętrzna zabiegowa, stopnie kamienne - wspornikowe, spoczniki na belkach stalowych. Balustarda żeliwna ozdobna z drewnianym pochwytem zachowała się tylko we fragmencie (I piętro), pozostałą stanowi uzupełnienie z prętów stalowych - współczesne. Schody do piwnicy kamienne.

Stolarka okienna w większości drewniana ościeżnicowa - na parterze okna sklepione półkoliście, na piętrze prostokątne. Profole stolarki bezstylowe. W parterze - w partiach wejściowych obu wejść głównych zastosowano stolarkę typu przemysłowego - żeliwną o proporcjach, podziałach i profilach identycznych jak w zabudowie fabrycznej zakładu.

Stolarka drzwiowa drewniana, drzwi wejściowe główne płycinowe z nadświetlami sklepieniami półkoliście, drzwi wewnętrzne w większości dwuskrzydłowe płycinowe z ościeżami obitymi drewnem na całej grubości ścian.

Detale - wykonane w dwojakim materiale: cokół wyłożono kamiennymi płytami, gzyms wieńczący jest również kamienny (piaskowiec), z tego samego kamienia są gzymsy podokienny i międzypiętrowy, gzymsy nad oknami I piętra, akroteriony, rozety i medaliony. Kamienne tralki balustrady balkonowej zostały zdmontowane. W tynku wykształcone były opaski okienne, płyciny nad i pod oknami, płyciny filarów wschodniego wejścia zwieńczenia okien w szczytowych partiach (na cegle) oraz profile obramień nisz w elewacji południowej. Tynkowane oczywiście były całe elewacje - a więc i boniowane partie ścian.

Tynki zewnętrzne i wewnętrzne wykonane były jako wapienne. Obecnie tynki zewnętrzne są prawie w całości skute.

Rzut. Budynek założony jest na rzucie prostokąta z również prostokątnym w planie ryzalitem środkowym od wschodu oraz odpowiadającym mu pozornym ryzalitem z tarasem od zachodu - na wspólnej osi poprzecznej. Budynek jest dwutraktowy.

c. d. opisu w załączniku nr 1.

14. Kubatura 5 177 m ³	15. Powierzchnia użytkowa 856 m ²	16. Przeznaczenie pierwotne Budynek mieszkalny rodziny Schoenbergów.	17. Użytkowanie obecne Nieużytkowany, przerwany remont adaptacyjny na przedszkole.
18. Prace budowlane i konserwatorskie Do II wojny światowej budynek podlegał bieżącym remontom i naprawom jako mieszkanie właściciela. Po 1945 r., po opuszczeniu pałacu przez właściciela, budynek został adaptowany do nowej funkcji - mieszkania i ośrodek zdrowia. Wymieniono wówczas stropy na ogniotrwałe typu DMS oraz wprowadzono niektóre ścianki działowe, wymieniono parapety, większość pieców itp. Pod koniec lat 80-tych i na pocz. lat 90-tych XX w. przeprowadzono remont kapitalny budynku z adaptacją obiektu na przedszkole - wykonano nowy dach zbudowano szyb dźwigu towarowego, rozpoczęto budowę nowej klatki schodowej oraz wprowadzono szereg zmian w przebiegu ścian wewnętrznych - zmieniając znacznie pierwotny kształt przestrzeni. Wprowadzono ocieplenie ścian. W 1991 r. remont przerwano.		19. Stan zachowania (fundamenty, ściany zewnętrzne, ściany wewnętrzne, sklepienia, stropy, konstrukcje dachowe, pokrycie dachu, wyposażenie i instalacje) Stan techniczny obiektu dobry. Dach, mury zewnętrzne, stropy bez zarzutu. Elewacje wymagają prac konserwatorskich: wykonania tynków, uzupełnienia i konserwacji detali. Stolarka w stanie średnim, miejscami do wymiany. Brak przeszklenia. Jedyny pozostały z okresu powstania pałacu piec kaflowy zabezpieczony przed uszkodzeniem. Wyposażenia i instalacji brak - poczyniono wstępne przygotowania do ich założenia.	
		20. Najpilniejsze postulaty konserwatorskie Pałac prezentuje wartości hist. głównie z uwagi na związki z tradycyjnym założeniem przemysłowym nad rzeką Kamienną. Budynek stanowi integralny człon zespołu założenia przemysłowego, w sposób istotny organizuje przestrzeń, pozostaje jednym z charakterystycznych i istotnych dla architektury Wąchocka. Objąć ochroną prawną - wpis do rejestru zabytków. - zrekonstruować pierwotny kształt i detal elewacji, - utrzymać bryłę i podział elewacji; dopuścić zmiany planu wewnątrz, pod warunkiem utrzymania pierwotnego porządku otworów okiennych i drzwiowych; - stosować stolarkę okienną i drzwiową (zewnętrzną) nawiązującą do form/podziałów historycznych, - prace remontowe i konserwatorskie prowadzić pod nadzorem Wojewódzkiego Konserwatora Zabytków	

21. Akta archiwalne (rodzaj akt, numer i miejsce przechowywania)

- Księga Wieczysta, Wąchocki Zakład Fabryczny nr 344, Okręg Solecki - akta Sądu Rejonowego w Starachowicach - Wyd. Ksiąg Wieczystych.
- Dziennik Warszawski 7(19) listopada 1869 r. j.w.
- Dokumentacja techniczna budynków gospodarczo - produkcyjnych i pałacu, w tym inwentaryzacje konserwatorskie, projekty techniczne, ekspertyzy techniczne, projekty realizacyjne z lat 1976, 1977, 1985, 1988 - w Archiwum PSOZ O/Woj. w Kielcach oraz w posiadaniu obecnych właścicieli zespołu.

22. Bibliografia

- K. Białoskórska, Opactwo cystersów w Wąchocku, 1962.
- E. Krygier, Katalog zabytków budownictwa przemysłowego w Polsce, tom 6, zeszyt 1. Woj. Radomskie. Wrocław 1979.
- S. Wysocki, Przewodnik po Wąchocku, PTK Oddział Starachowice 1935 r.
- J. Zieliński, Staropolskie Zagłębie Przemysłowe, Wrocław 1965.
- Gazeta Wąchocka, wydanie nadzwycz. Gazety Starachowickiej, maj 1993 r.
- Słowo Ludu Wąchocka, wyd. spec. Wąchock czerwiec 1994 r.
- K. Winiarczyk, Rys historii Wąchocka. Wąchock 1993, maszyn. w posiadaniu autora

23. Źródła ikonograficzne i fotograficzne (rodzaj, miejsce przechowywania, sygnatury)

- J. Bernacik, Dokumentacja fotograficzna prac remontowo konserwatorskich w dawnym pałacu Schoenberga w Wąchocku, Kielce 1987. Fotografie S. Stępnia i J. Marchlewicza; w Archiwum PSOZ O/Woj. w Kielcach - reprodukcje fotografii na załącznikach pochodzą z tej dokumentacji.

24. Uwagi różne

Patrz karta ewidencyjna: Założenie przemysłowe - zespół oraz karty składających się nań obiektów - opracowane w 1994 r. przez dr hab. inż. arch. Grażynę Balińską, mgr inż. Jerzego Balińskiego, mgr inż. Leszka Budycha.

25. Opracował: program komputerowy karty - Word for Windows - BSIDZT S. Januszewski**tekst**

dr hab. inż. arch. Grażyna Balińska 10 listopad 1994 r.

plany, rysunki

Dokum. arch. oraz dr hab. inż. arch. Grażyna Balińska 10 listopad 1994 r.

zdjęcia fotogr.

mgr inż. Jerzy A. Baliński, mgr inż. Leszek Budych 20 październik 1994 r.

miejsce przechowywania negatywów

BSIDZT S. Januszewski

KARTA PO WYPEŁNIENIU PODLEGA OCHRONIE NA PODSTAWIE PRZEPISÓW PRAWA AUTORSKIEGO !**26. Adnotacje o Inspekcjach, Informacje o zmianach (daty, imiona i nazwiska wypełniających)****27. Załączniki**

- Nr 1 - dokończenie opisu rubryki 12 i 13 oraz sytuacja założenia przemysłowego i pałacu
- Nr 2/4 - dokumentacja fotograficzna
- Nr 5 - dokumentacja fotograficzna i ikonograficzna
- Nr 6/7 - dokumentacja ikonograficzna
- Nr 8 - dokumentacja ikonograficzna i rysunkowa; Nr 9 - dokumentacja rysunkowa

1. Miejscowość WACHOCK	2. Obiekt ZAŁOŻENIE PRZEMYSŁOWE PALAC (2)	3. Zawartość wkładki (nazwa obiektu lub materiału uzupełniającego) dokończenie opisu rubryki 12 i 13 oraz sytuacja - Verte !
----------------------------------	---	---

c. d. opisu rubr. 12.

Budynek wzniesiono w stylu neorenesansowym - powszechnie stosowanym dla siedzib mieszkalnych pod koniec XIX w. Detal jaki zastosowano - akroteriony, boniowanie, romboidalne płyciny, rozety, gzymsy, konsole, tralki balustrady itp. wskazują na wpływy niemieckiej architektury neorenesansowej i wpływy włoskie transponowane via Niemcy. Detal wykonano w kamieniu i w tynku. W partii wejściowej palacu - zarówno od strony frontu jak i - stawu wprowadzono element wskazujący na jednorodność tej architektury z architekturą budowli przemysłowych zespołu - półkoliste okna z żeliwną stolarką. W ścianie południowej po skuciu tynków odsłonięty jest na parterze ślad półkolistego otworu, zamurowanego wtórnie, w którego osi zlokalizowano następnie niszę - określony w dokumentacji palacu, jako dawna brama gospodarcza - co w świetle analizy rzutu budynku nie znajduje w pełni uzasadnienia (ściana na osi). Rozstrzygnięcie tej kwestii wymaga badań. Pomocna byłaby tu ew. archiwalna dokumentacja.

Budynek był początkowo domem mieszkalnym Mikołaja Schoenberga, jego żony i dzieci, następnie jego syna Roberta z rodziną. Żona Mikołaja - Joanna Maria Schoenberg z d. Neuman była malarką (absolwentką Akademii Sztuk Pięknych), której obrazy - jak głosi tradycja - zdobiły wnętrza palacu.

Po 1945 r. pałac na podstawie dekretu o reformie rolnej stał się własnością skarbu państwa. Mieścili się tam mieszkania, przejściowo urząd gminy oraz ośrodek zdrowia. Od lat 80-tych XX w. obiekt jest w remoncie. Od 1989 r. pałac wraz z zespołem zabudowań jest własnością [REDAKOWANE]

dokończenie opisu rubryki 13.

Bryła budynku jest zwarta - dominuje w niej prostopadłościan korpusu. Jedyne rozczłonkowanie stanowi wschodni ryzalit i taras po zachodniej stronie budynku. Dachy wieńczące budynek są stosunkowo płaskie o niewielkim spadku połaci - trój- i dwuspadowe i nieznacznie wpływają na kształt bryły. Narożniki budynku są akcentowane charakterystycznym - renesansowym boniowaniem.

Elewacje. Budynek posiada 3 elewacje (od północy zwarty z bud. produkcyjno-gospodarczym - na sytuacji nr 3). Wszystkie elewacje są symetryczne, wieloosiowe. Elewacja wschodnia jest 9 osiowa, zachodnia ośmioosiowa, a południowa trójosiowa, z tym, że oś środkowa w tej ostatniej wypadająca na ścianę nieotynkowaną zaakcentowana jest nie oknem, a płytkimi niszami. Pionowy podział elewacji stanowią - wspomniany już ryzalit środkowy w elewacji wschodniej i pozorny ryzalit w elewacji zachodniej (zaakcentowany 2 skrajnymi pilastrami) oraz narożniki budynku które są boniowane. Artykulację poziomą stanowią: kamienny cokół i trzy kamienne gzymsy obiegające budynek. Najbogatszy z nich profil ma gzyms główny - wieńczący, pozostałe podokienny i międzypiętrowy są bardzo skromnie profilowane. Gzyms podokienny posiada wyodrębnione parapety z konsolami po obu stronach płycin podokienne. Okna budynku wyznaczają wprawdzie ilość osi budynku - jednak ze względu na ich zróżnicowany kształt i proporcje na poszczególnych kondygnacjach mają bezsporne znaczenie dla podkreślenia podziału poziomego - okna parteru są sklepione półkoliscie, okna piętra mają kształt prostokątny - co podkreślają dodatkowe gzymsy nadokienne, niegdyś także podokienne płyciny, także pas romboidalnych płycin nad oknami i prostokątne opaski okienne. Płyciny wykonane w tynku, obecnie zostały zniszczone - elewacje są chwilowo pozbawione tynku, skutego w trakcie prac konserwatorskich. Najbogatszymi fragmentami elewacji są oba ryzalidy. W elewacji wschodniej do budynku wiodą zewnętrzne schody. Wejście umiejscowione w partii ryzalitu akcentują trzy arkady, których luki wsparte na impostach filarów posiadały, zniszczone obecnie, profilowane archiwolty. Filary dekorowane były przez, także dziś skute - płyciny ozdobne. Trójkątny szczyt ryzalitu - fronton - zaakcentowany jest przez trzy kamienne akroteriony w kształcie palmet. W tympanonie frontonu umieszczono dwa bliźniacze półkoliste okienka podkreślone wspólnym parapetem i neorenesansowymi konsolami. Nad oknami piętra umieszczono koliste rozety oraz medaliony z główkami - te ostatnie na tle nieistniejących dziś płaskich rombów. Rozety i medaliony są kamienne - w elewacji wschodniej zachowane są prawie w komplecie. Podobne elementy dekoracyjne powtórzono na pozostałych elewacjach. Południowa 3 osiowa posiada środkowy pas nisz. Zachodnia wyróżniała się niegdyś ozdobną balustradą tarasu dziś zdemontowaną. W obu tych ostatnich elewacjach zachowały się tylko rozety, medaliony z główkami zostały zniszczone lub zdemontowane, ślady po nich widoczne są na starszych fotografiach. Boniowanie, jakim ozdobiono narożniki, jest na wzór włoskiego renesansu ciężkie i potężniejsze na parterze, lekkie o drobniejszych podziałach na piętrze.

Verte !

Wkładkę założył: mgr inż. Jerzy A. Baliński; 10 listopad 1994 r.

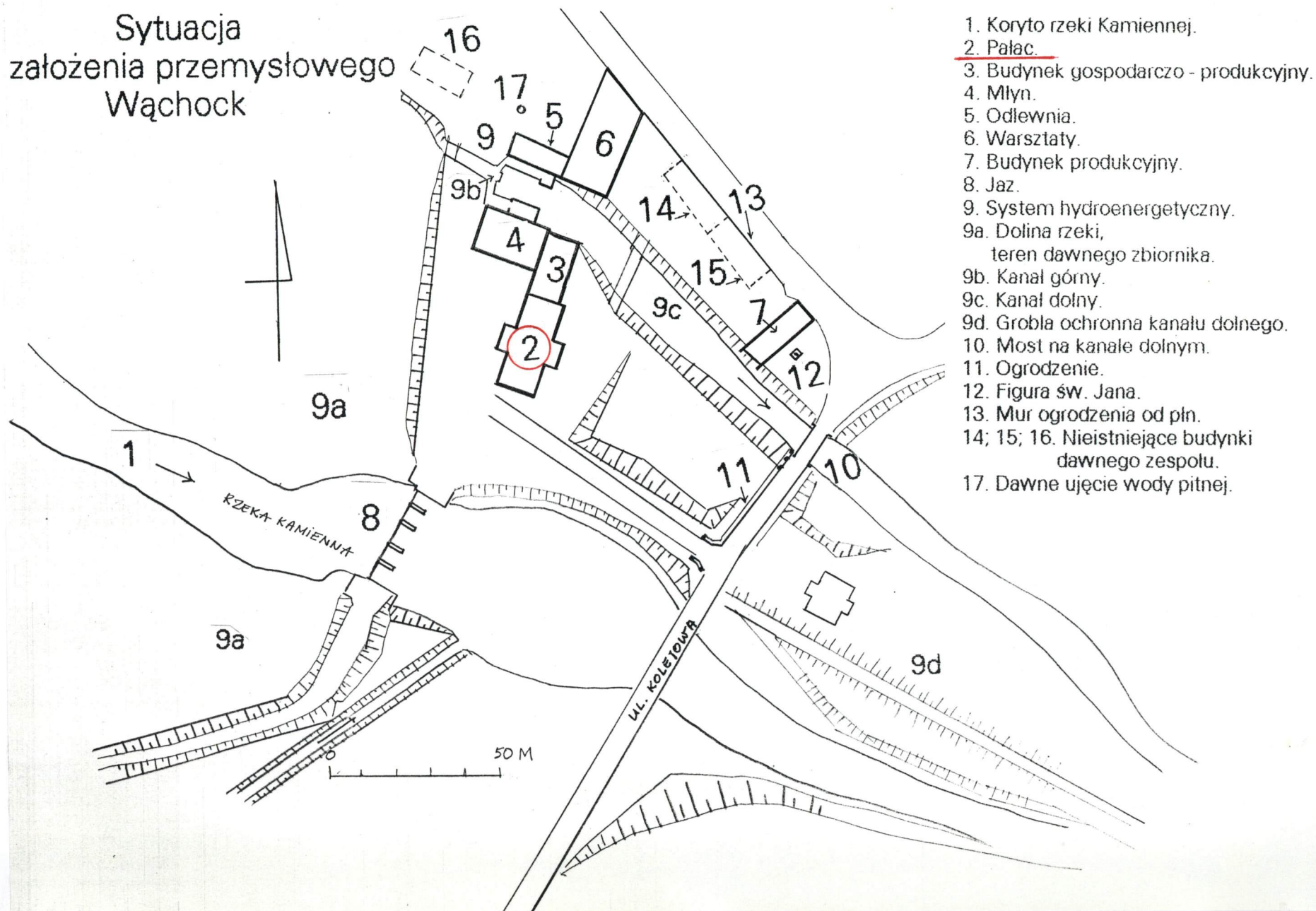
Miejsce przechowywania negatywów: BSIDZT; S. Januszewski

dokończenie opisu rubryki 13.

Z wystroju wnętrza, niegdyś bogatego, pozostały dziś zaledwie dwa elementy - kaflowy piec o neorenesansowym zwieńczeniu - charakterystyczny dla przełomu wieków XIX i XX oraz fragment balustrady głównej klatki schodowej - żeliwny z pochwytem i słupkami z drewna. Dokonane zniszczenia i przeróbki oraz niedokończony remont i przebudowy zmieniły charakter przestrzeni wewnętrznej.

Instalacje. Budynek nie posiada instalacji. Do lat 80-tych posiadał ogrzewanie piecowe, instalację elektryczną oraz telefoniczną, wodno - kanalizacyjną oraz odgromową. W trakcie prac remontowych podjęto odbudowę instalacji (elektrycznej i innych). Projektowana jest instalacja c.o. i winda.

Sytuacja założenia przemysłowego Wąchock



1. Miejscowość

WĄCHOCK

2. Obiekt

**ZAŁOŻENIE PRZEMYSŁOWE
PAŁAC (2)**3. Zawartość wkładki (nazwa obiektu lub materiału uzupełniającego)
dokumentacja fotograficzna (verte)

1. Elewacja wsch., neg. 300/699/2

2. Elewacja pld. pałacu, w głębi młyn, neg. 300/683/4

3. Pałac i młyn od pld., neg. 300/683/3

Wkładkę założył: mgr inż. Jerzy A. Baliński, 10 listopad 1994 r.

Miejsce przechowywania negatywów: BSIDZT; S. Januszewski



4. Część centralna elewacji zach., neg. 300/686/4



5. Elewacja zach., fragment gzymsu wieńczącego i akroterion, neg. 300/687/4



6. Pałac. Fragment wejścia od wsch., neg. 300/703/1

1. Miejscowość

WACHOCK

2. Obiekt

**ZAŁOŻENIE PRZEMYSŁOWE
PAŁAC (2)**

3. Zawartość wkładki (nazwa obiektu lub materiału uzupełniającego)

dokumentacja fotograficzna (verte)



1. Pałac. Fragment elewacji zach., taras i wejście, neg. 300/688/3

2. Detal w szczycie elewacji zach., neg. 300/687/2

3. Detal części centralnej elewacji wsch., neg. 300/697/3

Wkładkę założył: mgr inż. Jerzy A. Baliński, 10 listopad 1994 r.

Miejsce przechowywania negatywów: BSiDZT; S. Januszewski



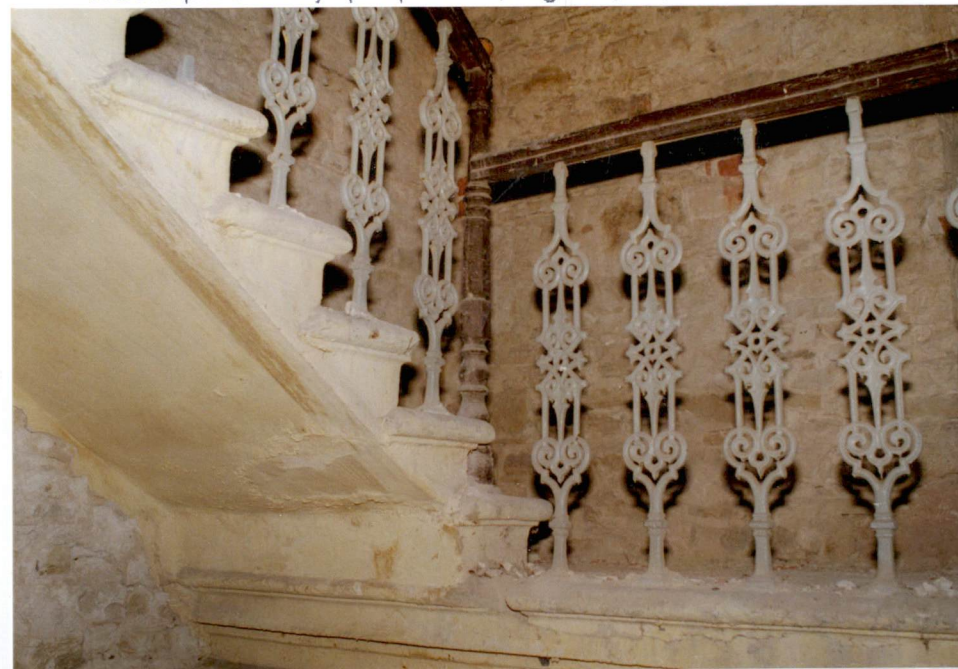
4. Narożnik pld.-zach. - fragment boniowania, neg. 300/686/3



5. Detal pld. elewacji - parapet okna, neg. 300/685/2



6. Narożnik pld.-zach - wspornik lampy, neg. 300/686/2



7. Fragment balustrady i poręcz klatki schodowej, neg. 300/702/5

1. Miejscowość

WĄCHOCK

2. Obiekt

**ZAŁOŻENIE PRZEMYSŁOWE
PAŁAC (2)**

3. Zawartość wkładki (nazwa obiektu lub materiału uzupełniającego)

dokumentacja fotograficzna (verte)



1. Elewacja pld. - imposta okna w parterze, neg. 300/686/1

2. Fragment elewacji pld. z detalem, neg. 300/683/5

Wkładkę założył: mgr inż. Jerzy A. Baliński, 10 listopad 1994 r.

Miejsce przechowywania negatywów: BSIDZT; S. Januszewski



3. Widok pałacu i młyna od pld., neg. 300/836/3



4. Elewacja pld., neg. 300/833/4



5. Elewacja wsch., neg. 300/831/5



6. Fragment elewacji zach. od pld., neg. 300/825/1



7. Partia centralna elewacji zach., neg. 300/826/1



8. . Naroże elewacji wsch. od pld - gzyms i akroterion, neg. 300/832/2

1. Miejscowość

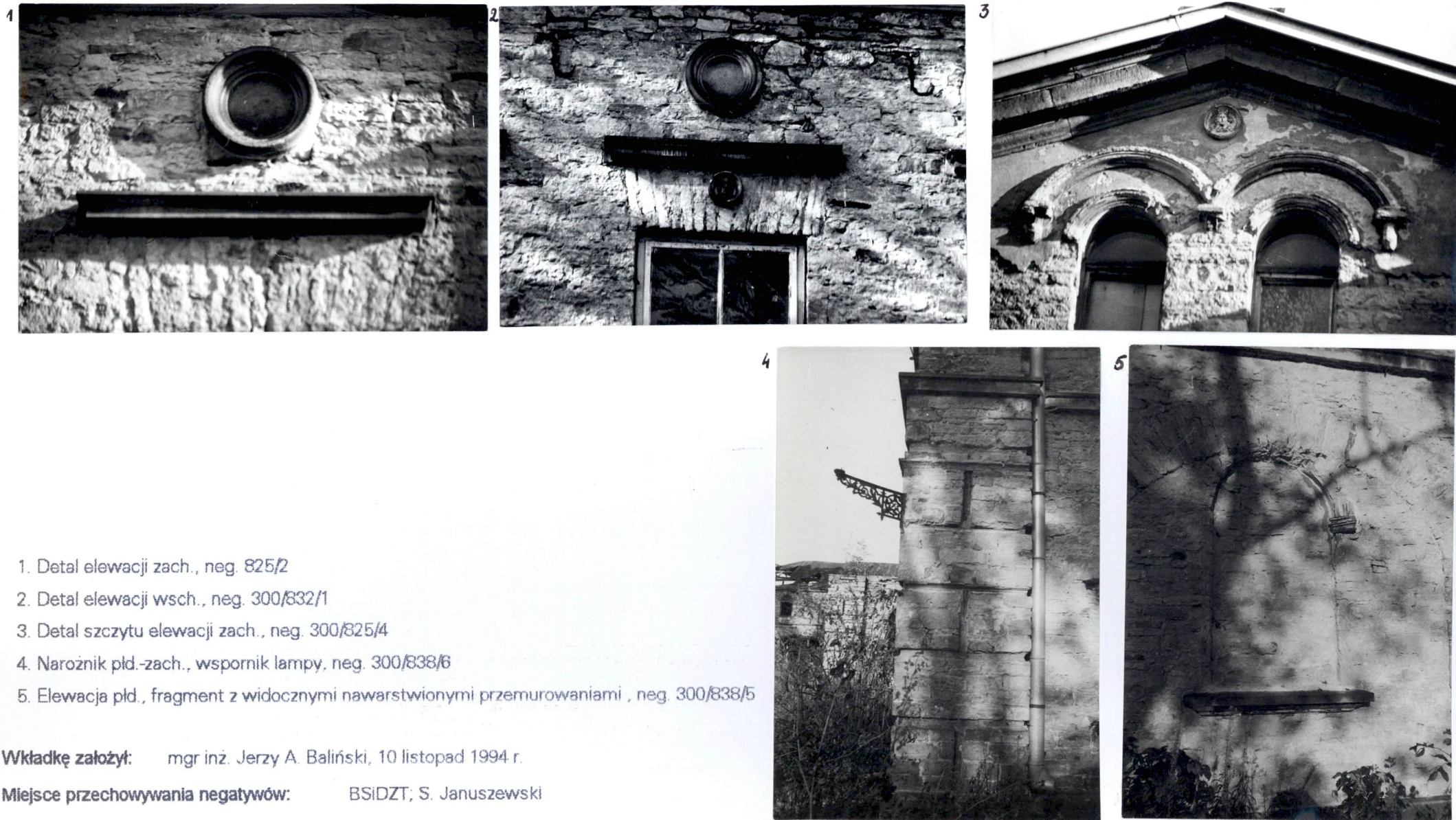
WĄCHOCK

2. Obiekt

**ZAŁOŻENIE PRZEMYSŁOWE
PAŁAC (2)**

3. Zawartość wkładki (nazwa obiektu lub materiału uzupełniającego)

dokumentacja fotograficzna i ikonograficzna (verte)



1. Detal elewacji zach., neg. 825/2

2. Detal elewacji wsch., neg. 300/832/1

3. Detal szczytu elewacji zach., neg. 300/825/4

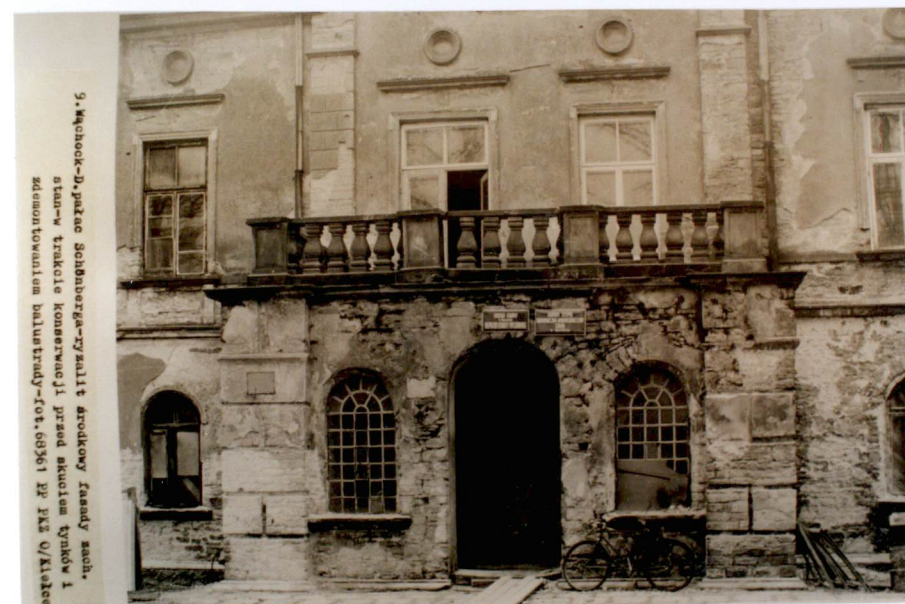
4. Narożnik pld.-zach., wspornik lampy, neg. 300/838/6

5. Elewacja pld., fragment z widocznymi nawarstwionymi przemurowaniami, neg. 300/838/5

Wkładkę założył: mgr inż. Jerzy A. Baliński, 10 listopad 1994 r.

Miejsce przechowywania negatywów: BSiDZT; S. Januszewski

Dokumentacja ikonograficzna zamieszczana tutaj i na wkładkach nr 6-8 pochodzi ze źródła wskazanego w rubr. 23; reprodukcje wykonano łącznie z podpisami jakimi fotografie wykonane w 1986 r. opatrzone.



1. Miejscowość WĄCHOCK	2. Obiekt ZAŁOŻENIE PRZEMYSŁOWE PAŁAC (2)	3. Zawartość wkładki (nazwa obiektu lub materiału uzupełniającego) dokumentacja ikonograficzna (verte)
----------------------------------	---	---



4. Wąchock-D. pałac Schönerberga-ryzalit środkowy fasady wsch.,
wejście od strony parku- stan- w trakcie konserwacji-
przed całkowitym skuciem tynków, fot. S. Stępień,
1986 r., nr neg. 68367 PF PKZ O/Kielce.



13. Wąchock-D. pałac Schönerberga-fragment ryzalitu środkowego,
fasady wschodniej- część łuku wejścia/od strony
parku/ oraz fraga. boniowania lizeny flankującej
ryzalit- stan w trakcie konserwacji- przed skuciem
tynków, fot. S. Stępień, 1986 r., nr neg. 68409 PF PKZ
O/Kielce.



19. Wąchock-D. pałac Schönerberga-narożnik południowo-zachodni-
stan w trakcie konserwacji-usuwanie tynków, fot.
S. Stępień, 1986 r., nr neg. 68406 PF PKZ O/Kielce.

Wkładkę założył: mgr inż. Jerzy A. Baliński, 10 listopad 1994 r.

Miejsce przechowywania negatywów: BSIDZT; S. Januszewski



10. Wąchock-D. pałac Schönberga-ryalté środkowy fasady zach.
I piętro-stan w trakcie konserwacji, przed skuciem
tynków i nadmowaniem balustrady, fot. S. Stępień,
1986 r., nr neg. 68360 KP PZK O/Kielce.



11. Wąchock-D. pałac Schönberga-ryalté, stan w trakcie
konserwacji-po skuciu tynków, fot. J. Maciejewicz,
1986 r., nr neg. 68364 KP PZK O/Kielce.



23. Wąchock-D. pałac Schönberga-okna I piętra i gzyms dzielący
kondygnacje fasady pół zachodniej, skrajność póź-
nocno-stan w trakcie konserwacji, usuwanie tynków,
fot. S. Stępień, 1986 r., nr neg. 68374 KP PZK O/Kielce.



54. Wąchock-D. pałac Schönberga-konstrukcja więźby dachowej, po
demontacji pożazi dachowych, stan w trakcie prac
konserwacyjnych, fot. S. Stępień, 1986 r., nr neg.

1. Miejscowość

WĄCHOCK

2. Obiekt

**ZAŁOŻENIE PRZEMYSŁOWE
PAŁAC (2)**

3. Zawartość wkładki (nazwa obiektu lub materiału uzupełniającego)

dokumentacja ikonograficzna (verte)



17. Wąchock-D. pałac Schönborga-elewacja południowa-parter-
płyca w formie niszy okiennej/środkowa, oraz
widoczny zarys dawnej bramy wjazdowej/funkcja
gospodarcza?-stan-w trakcie konserwacji-usuwanie
tynków, fot. S. Stępień, 1986 r., nr neg. 68364 PF
PKZ O/Kielce.



16. Wąchock-D. pałac Schönborga-narożnik południowo-wschodni,
fragm. boniowania lizeny i gipsu oddzielającego
kondygnacje, fot. S. Stępień, 1986 r., nr neg. 68368
PF PKZ O/Kielce.



52. Wąchock-D. pałac Schönborga-dekoracja nad oknami I piętra
fasad, stan w trakcie prac konserwatorskich (przed
demonżem lub zabezpieczeniem), fot. S. Stępień,
1986 r., nr neg. 71920 PF PKZ O/Kielce.

Wkładkę założył: mgr inż. Jerzy A. Baliński, 10 listopad 1994 r.

Miejsce przechowywania negatywów: BSIDZT; S. Januszewski



15. Wąchock-D. pałac Schönerberga-okno parteru fasady wach./trse-
cie od póln./-stan-w trakcie konserwacji-ekuwanie
tynków, fot. S. Stępień, 1986 r. nr neg. 68407
PP PKZ O/Kielce.



38. Wąchock-D. pałac Schönerberga-tralki poręczy schodów klatki
schodowej/I piętro/, fot. S. Stępień, 1986 r., nr neg.
68359 PP PKZ O/Kielce.



37. Wąchock-D. pałac Schönerberga-wnętrze, parter skrzydła połu-
dniowego, ściana połudn. widoczny zarys dawnej
bramy wjazdowej/funkcja gospodarcza/, stan w trakcie
konserwacji, fot. S. Stępień, 1986 r. nr neg. 68398
PP PKZ O/Kielce.

1. Miejscowość

WACHOCK

2. Obiekt

**ZAŁOŻENIE PRZEMYSŁOWE
PAŁAC (2)**

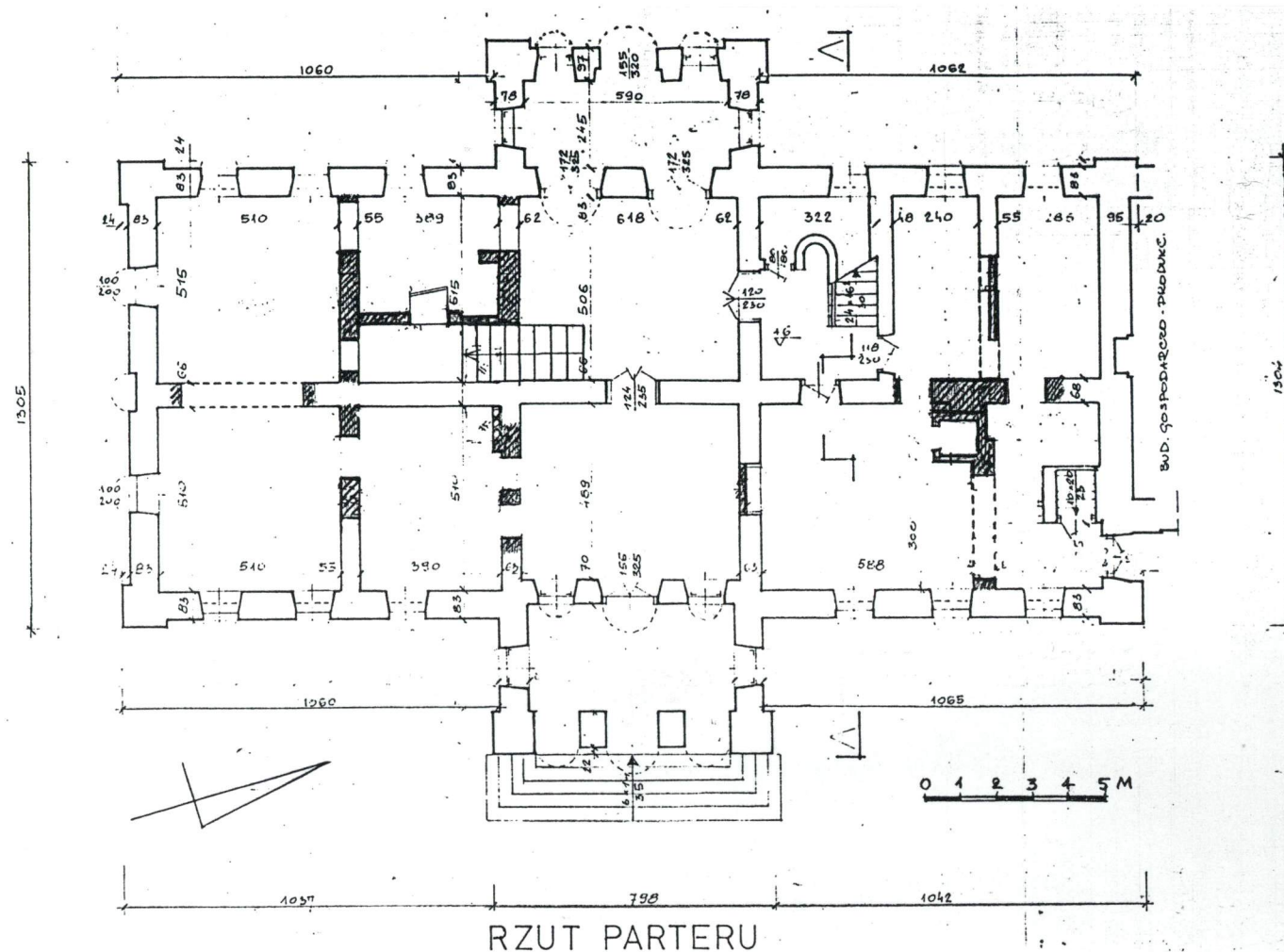
3. Zawartość wkładki (nazwa obiektu lub materiału uzupełniającego)

dokumentacja ikonograficzna i rysunkowa (verte)



Wkładkę założył: mgr inż. Jerzy A. Baliński, 10 listopad 1994 r.

Miejsce przechowywania negatywów: BSIDZT; S. Januszewski



wg stanu z listopada 1994 r. Nowe ścianki działowe zaciemniono.
Skala 1: 200

1. Miejscowość

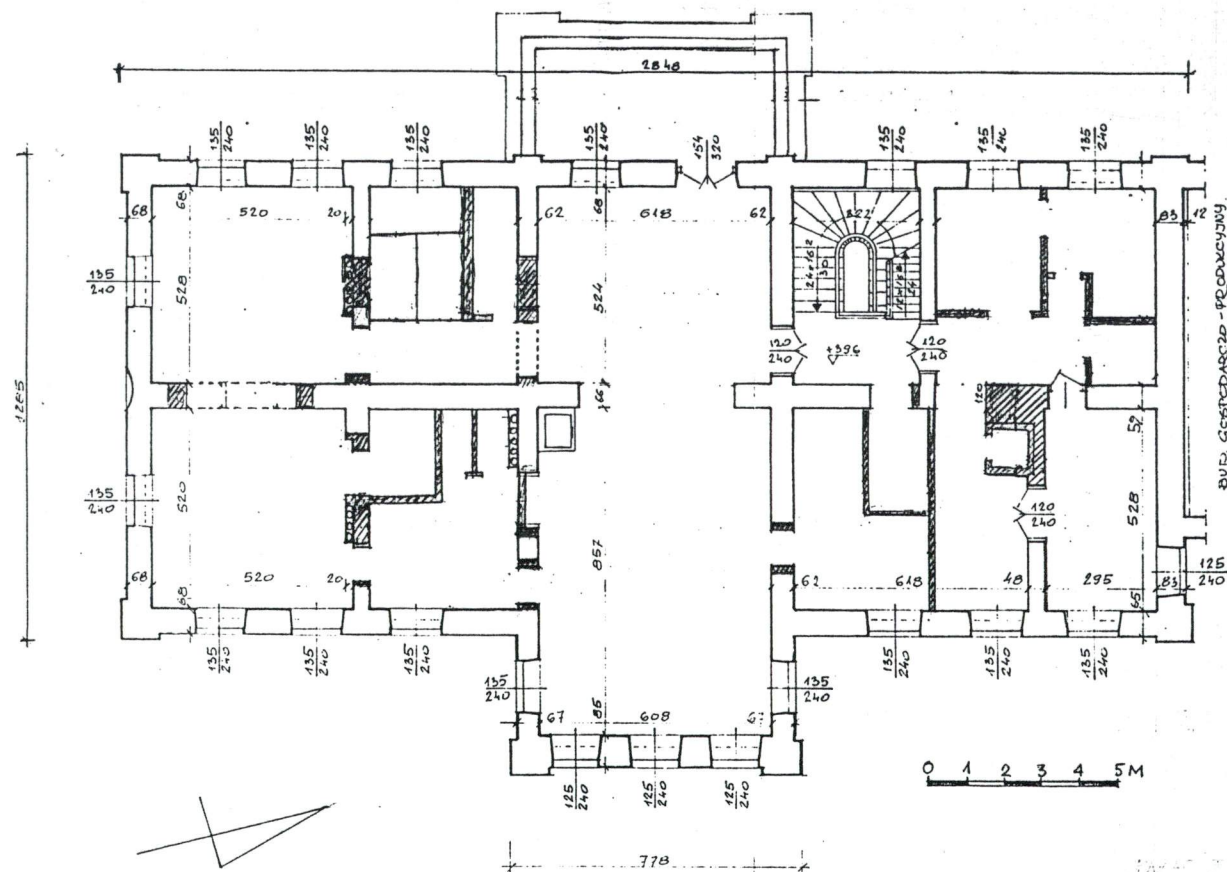
WĄCHOCK

2. Obiekt

ZAŁOŻENIE PRZEMYSŁOWE
PAŁAC (2)

3. Zawartość wkładki (nazwa obiektu lub materiału uzupełniającego)

dokumentacja rysunkowa (verte)



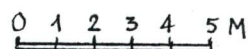
RZUT I GO PIĘTRA

wg stanu z listopada 1994 r. Nowe ścianki działowe zaciemniono.

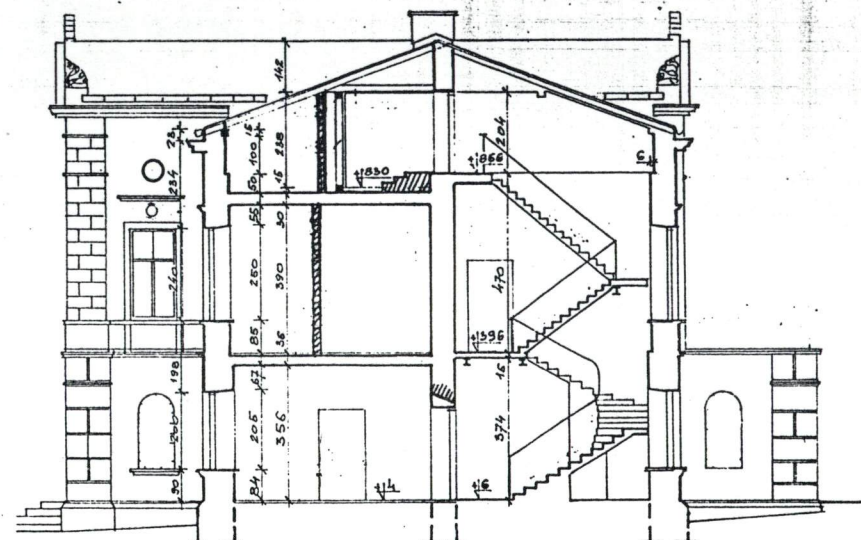
Skala 1: 200

Wkładkę założył: mgr inż. Jerzy A. Baliński, 10 listopada 1994 r.

Miejsce przechowywania kalek rys.: BSIDZT; S. Januszewski



- stan z 1976 r. Skala 1: 200



wg stanu z listopada 1994 r. Nowe ścianki działowe zaciemniono.
Skala 1: 200