

1. Obiekt 394

2. Czas powstania

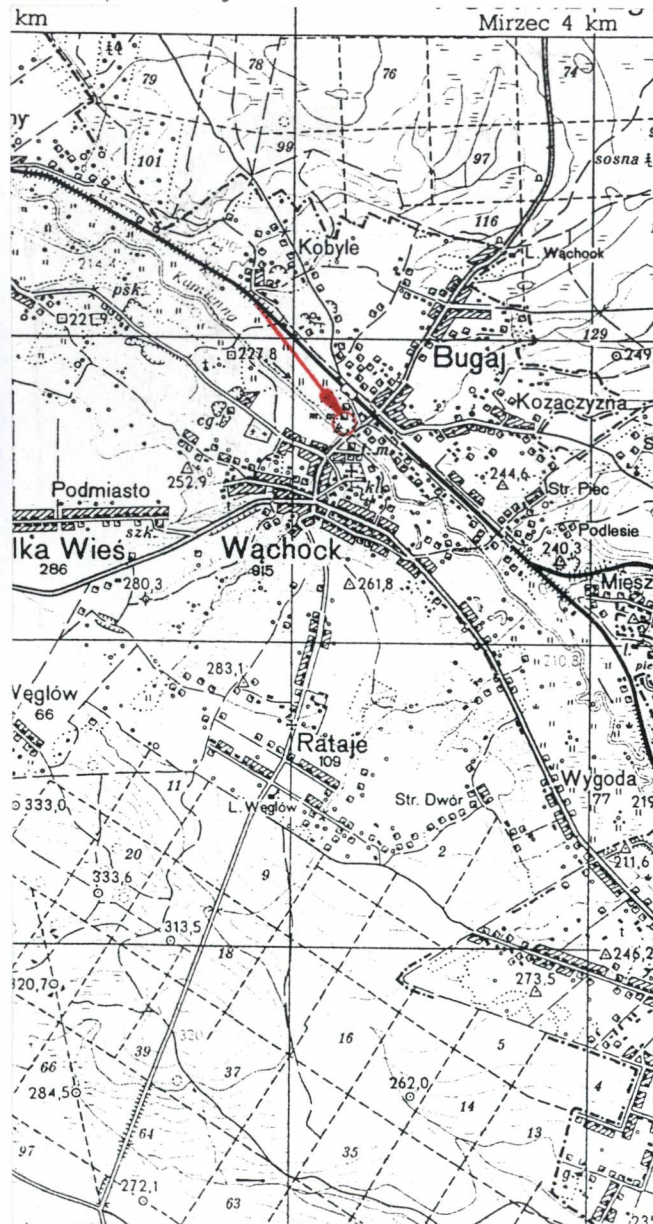
3. Miejscowość

**ZAŁOŻENIE PRZEMYSŁOWE (1)**

ok. 1890

**WĄCHOCK**

11. Widok od zach. na groblę, jaz i pałac, neg. 300/676/3, widok od wschodu, neg. 300/829/4, orientacja 1 : 50 000



4. Adres

ul. Kolejowa 19  
27-130 Wąchock

nr hipoteczny

5. Przynależność administracyjna

województwo kieleckie

gmina Wąchock

pow. STARACHOWICE

6. Poprzednie nazwy miejscowości

7. Przynależność administracyjna  
przed 1 VI 1975

województwo kieleckie

powiat Starachowice

8. Właściciel i jego adres

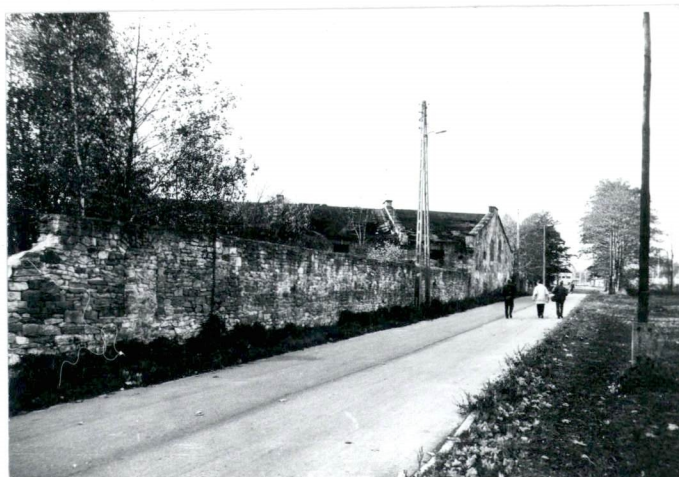
10. Rejestr zabytków

Nr - 177

345

data 08.05.1972

4.12.1956



## 12. Autorzy, historia obiektu, określenia stylu

Historia zakładu wiąże się z klasztorem cystersów osadzonych w Wąchocku w 1179 r. W 1249 r. konwent wąchocki otrzymał z rąk Bolesława Wstydlwego koncesję na poszukiwanie dóbr kopalnych w okolicy z prawem uzyskania 1/3 dochodów z odkryć górniczych (sól, metale). Do czasu wojen szwedzkich Wąchock był ośrodkiem gospodarczym nad środkową Kamienną i sięgał wpływami poza dobra cysterskie (klasztorny przemysł spożywczy i metalowy). Trwała eksploatacja górnicza (kamień, rudy żelaza) i produkcja hutnicza. Wokół miasta istniały piece hutnicze. W 1789 r. z inicjatywy przeora klasztoru Aleksandra Rupkiewicza zbudowano w Wąchocku dwie fryszerki - piece do wytopu surówki żelaza (równocześnie w Starachowicach wielki piec). Po kasacie zakonu w 1818 r. dobra klasztorne, a wraz z nimi stare fryszerki i kuźnie przeszły pod Zarząd Dyrekcji Górniczej, a następnie pod Zarząd Dóbr Państwowych przy Komisji Rządowej Przychodów i Skarbu. W budynkach poklasztornych umieszczono wówczas zarząd obwodu górniczego i szpital górniczy. Według staszicowskiego planu inwestycyjnego z 1818 r. miasto otrzymało zakład kuźniczy, w którym wyrabiano kosy, a także inne gotowe wyroby i kute żelazo. Zbudowano go w latach 1821 - 1823. Przekształcono układ wodny rzeki Kamiennej przez wzniesienie nowej tamy, powiększenie zalewu, budowę kanału i przepustów. Rzeka Kamienna dostarczała energii wzniesionym wtedy dwóm kosiarniom i cajmiarni (kuźni sztab żelaza). W ramach planu Staszica zamierzano zbudować w Wąchocku także wielki piec i kolejne. Po pożarze kuźnic w 1833 r. zbudowano je w ramach inwestycji Banku Polskiego - nowocześniejsze - z 6-cioma ogniskami, trzema młotami i miechami skrzynkowymi. Wykuwały "żelazo w kolbach" dla walcowni w Starachowicach. Ujęcie wody (później znacznie zmodernizowane i resztki żużla leżące w pobliżu przekopu są pozostałością z tamtych kuźnic).

c. d. opisu w załączniku nr 1.

## 13. Opis ( sytuacja, materiał i konstrukcja, rzut, bryła, elewacje, wnętrza, wyposażenie, instalacje )

**Sytuacja.** Zespół zabudowań fabrycznych wraz z pałacem i pozostałościami budowli wodnych - piętrzących znajduje się po północnej stronie miasta, nad rzeką Kamienną, w odległości ok. 1 km na północ od rynku, tyleż samo na zachód od klasztoru, w pobliżu linii kolejowej, przy drodze do Mirca i Radomia. Ciek rzeki Kamiennej od chwili uszkodzenia jazu w 1938 r. płynie bez przeszkód przez dno doliny. W miejscu gdzie do końca niemal lat 30-tych XX w. znajdował się zalew obecnie są łąki. Do obiektów kubaturowych zespołu zalicza się (numeracja obiektów zgodna z oznaczeniami na załączonej sytuacji, oznaczenia literowe zgodne są z przyjętymi w dokumentacjach archiwalnych): 2 - budynek mieszkalny (pałac) "F", 3 - budynek gospodarczy - produkcyjny "D", 4 - młyn "A", 5 - budynek odlewni "B", 6 - budynek warsztatów "C", 7 - budynek produkcyjny (odlewni) "E". Do obiektów hydrotechnicznych należą: 8 - pozostałości jazu piętrzącego, 9 - system hydroenergetyczny zakładu - w tym górny (9b) i dolny (9c) kanał energetyczny z komorami turbin, a także 1 - koryto rzeki Kamiennej, 9a - teren dawnego zbiornika (stawu) z nasypami ziemnymi po prawej i lewej stronie koryta. Do obiektów małej architektury zaliczyć można: 12 - figurę św. Jana Nepomucena, o nieco prymitywnych formach, zlokalizowaną w pln. - wsch. części terenu na wschód od budynku produkcyjnego - odlewni (7), oraz zabytkowe ogrodzenie kamienno metalowe od pld. - wsch. z dwoma bramami (11) i fragment muru ogrodzenia od północy (13). Ponadto na zespół składa się most na kanale dolnym (10). Na terenie zespołu znajduje się ujęcie wody (17) z którego korzystali niegdyś mieszkańcy pałacu. Na sytuacji oznaczono również nieistniejące obecnie budynki o nieokreślonym bliżej przeznaczeniu (14; 15; 16). Zniszczony obecnie jaz posiadał niegdyś przejście po koronie, które zabezpieczone było z obu stron dwoma bramami z których obecnie nie zostało śladu.

*Zespół oraz obiekty oznaczone na sytuacji od nr 2 do 12 opracowano na oddzielnych kartach ewidencyjnych. Obiekty od 13 do 17 nie posiadają odrębnych kart - podstawowa informacja ich dotycząca znajduje się w niniejszej karcie i kartach poszczególnych obiektów (nr 2-12).*

Koryto rzeki Kamiennej (1) związanej od dawna z historycznymi budowlami przemysłowymi bieгло bagnistą zalesioną doliną - cystersi, którzy osuszali i zagospodarowywali bagna znaleźli się w Wąchocku nieprzypadkowo. Dawne próby regulacji rzki są dziś nieczytelne - zatart je czas i kolejne przemiany. Dawny staszicowski jaz spiętrzający wodę na miejscu obecnego był już kolejnym zapewne urządzeniem hydrotechnicznym w tym miejscu. Zachowały się jeszcze ślady po klasztornych stawach rybnych. Rzeka przepływa dziś doliną w sposób odmienny niż kiedyś - wody jej niosące liczne osady zamuliły dno - zmieniając poziomy. Zamulona i niewidoczna obecnie została także turbina Francisca, która pozostała przy budynku młyna.

Powyżej jazu dolina rzeczna (9a) jest płaska i szeroka. Stanowiła ona kiedyś dno zbiornika wodnego (nieistniejącego od czasu niszczącej powodzi w 1938 r.). Spadki podłużne dna rzeki powyżej progu jazu wahają się od 0,14% do 0,42%. Poniżej jazu przepływ wielkiej wody ograniczony jest z prawej strony wysokim brzegiem, a z lewej groblą ochronną dolnego kanału energetycznego (9d). Średni spadek podłużny dna rzeki wynosi tu 0,5%. Dla tego odcinka Kamiennej istnieje projekt regulacji koryta. Dawny zbiornik wodny uzyskany przy spiętrzeniu ograniczony był nasypami ziemnymi. Nasyp zapory czołowej zachował się w pierwotnym stanie na długości 280 m. Odcinek zapory między wlotem na turbiny a jazem piętrzącym - długości 100 m - zachował się w całości. Natomiast nasyp prawy został rozerwany na długości około 80 m, tuż przy stoku doliny rzecznej. Po koronie zapory ziemnej biegła dawniej droga. Fragmenty tej nawierzchni widoczne są do dziś.

Rzeczka Lipianka wpadająca do Kamiennej poniżej jazu, płynęła niegdyś wzdłuż ulicy Kolejowej. Swego czasu zasilala 4 stawy rybne na terenie klasztoru. Potem wpadała do Kamiennej tuż przy moście. Obecnie jej koryto po regulacji zostało odsunięte od ulicy.

Kanał energetyczny dolny (9c), niegdyś drożny, obecnie zasypany groblami napelniony jest wodą i zasilany w dolnej części ze źródła - dawnego ujęcia wody (17).

<p><b>14. Kubatura</b></p> <p>Zespół budynków i budowli.</p> <p>Kubatura budynków założenia przemysłowego z palacem łącznie ok:</p> <p>16 000 m<sup>3</sup></p>	<p><b>15. Powierzchnia użytkowa</b></p> <p>Powierzchnia założenia przemysłowego wraz ze stawem kilkanaście hektarów.</p>	<p><b>16. Przeznaczenie pierwotne</b></p> <p>Dawny zakład przemysłowy z młynem i mieszkaniem właściciela.</p>	<p><b>17. Użytkowanie obecne</b></p> <p>Nie użytkowany, przerwany remont i prace adaptacyjne.</p>
<p><b>18. Prace budowlane i konserwatorskie</b></p> <p>Założenie - budynki i budowle wchodzące w jego skład - podlegało do II wojny światowej bieżącym przemianom i remontom. W okresie międzywojennym rozebrano 3 budynki zlokalizowane po północnej stronie zakładu, których zarysy do dzisiaj czytelne są w terenie. W 1938 r. powódź zniszczyła jaz, przerwała urządzenia piętrzące i uszkodziła system hydroenergetyczny zakładu. Informacje o remontach i konserwacjach poszczególnych obiektów, wchodzących w skład zespołu, zawarte są w ich kartach ewidencyjnych. Ostatni remont kapitalny z przełomu lat 80/90 objął dwa budynki: pałac i budynek gospodarczo-przemysłowy, resztę budynków i budowli pozostawiono bez zmian. Remont przerwano.</p>		<p><b>19. Stan zachowania ( fundamenty, ściany zewnętrzne, ściany wewnętrzne, sklepienia, stropy, konstrukcje dachowe, pokrycie dachu, wyposażenie i instalacje )</b></p> <p>Zespół jest obecnie w stanie zaniedbanym. Przerwano remont dwóch budynków. Pozostałe są zdewastowane, przy czym największym zagrożeniem jest zły stan dachów, brak odwodnienia budynków i ich izolacji przeciwwilgociowej. Jaz pozostał w formie reliktów, podobnie zachowały się resztki układu wodno - energetycznego. Teren jest nieuporządkowany, zarośnięty dziką zielenią, brzegi kanału niezabezpieczone, ogrodzenie niekompletne i niejednolite.</p> <p>Teren założenia przemysłowego (w granicach własności p. Stempnowskich) jest ogrodzony i strzeżony przez całą dobę.</p>	
		<p><b>20. Najpilniejsze postulaty konserwatorskie</b></p> <p>Założenie przemysłowe w Wąchocku prezentuje wybitne walory historyczno-techniczne, urbanistyczne, architektoniczne i krajobrazowe kreśląc procesy przemiany zachodzące w biegu rz. Kamiennej, związane z gospodarczą i przemysłową aktywnością człowieka.</p> <ul style="list-style-type: none"> <li>- Objąć ochroną prawną - wpis do rejestru zabytków obszar cywilizacyjny w szerokich granicach założenia przemysłowego,</li> <li>- obszar ten stanowić winien element projektowanego Ekomuzeum rzeki Kamiennej,</li> <li>- wytyczne odnośnie obiektów składających się na zespół założenia przemysłowego sformułowane w kartach ewidencyjnych poszczególnych obiektów (nr 2 - 12),</li> <li>- rewaloryzując obiekty zespołu przemysłowego akcentować elementy wiążące go z dziejami przemysłu regionu i dziejami techniki, m.in. budownictwa wodnego, hydroenergetyki, metalurgii, przemysłu maszyn rolniczych i urządzeń dla przemysłu rolno-spożywczego, młynarstwa, etc.</li> <li>- wszelkie prace i programy prowadzone i formułowane w obrębie szeroko kreślonych granic zespołu prowadzić pod nadzorem Woj. Konserwatora Zabytków.</li> </ul>	

**21. Akta archiwalne ( rodzaj akt, numer i miejsce przechowywania )**

- Plan sytuacyjny z ok. 1829 r. ze zbiorów AGAD, opublikowany w: K. Białokórska, Opactwo cystersów w Wąchocku, 1962. str. 14.
- Księga Wieczysta, Wąchocki Zakład Fabryczny nr 344, Okręg Soleccki - akta Sądu Rejonowego w Starachowicach - Wydz. Ksiąg Wieczystych.
- Dziennik Warszawski 7(19) listopada 1869 r. j.w.
- Dokumentacja techniczna budynków gospodarczo - produkcyjnych i pałacu, w tym inwentaryzacje konserwatorskie, projekty techniczne, ekspertyzy techniczne, projekty realizacyjne z lat 1976, 1977, 1985, 1988 - w Archiwum PSOZ O/Woj. w Kielcach oraz w posiadaniu obecnych właścicieli zespołu.

**22. Bibliografia**

- K. Białokórska, Opactwo cystersów w Wąchocku, 1962.
- E. Krygier, Katalog zabytków budownictwa przemysłowego w Polsce, tom 6, zeszyt 1. Woj. Radomskie. Wrocław 1979.
- S. Wysocki, Przewodnik po Wąchocku, PTK Oddział Starachowice 1935 r.
- J. Zieliński, Staropolskie Zagłębie Przemysłowe, Wrocław 1965.
- Gazeta Wąchocka, wydanie nadzwyczaj. Gazety Starachowickiej, maj 1993 r.
- Słowo Ludu Wąchocka, wyd. spec. Wąchock czerwiec 1994 r.
- K. Winiarczyk, Rys historii Wąchocka. Wąchock 1993, maszyn. w posiadaniu autora

**23. Źródła ikonograficzne i fotograficzne ( rodzaj, miejsce przechowywania, sygnatury )**

- J. Bernacik, Dokumentacja fotograficzna prac remontowo konserwatorskich w dawnym pałacu Schoenberga w Wąchocku, Kielce 1987. Fotografie S. Stępnia i J. Marchlewicza; w Archiwum PSOZ O/Woj. w Kielcach.

**24. Uwagi różne**

Patrz karty ewidencyjne dotyczące poszczególnych obiektów Założenia Przemysłowego opracowane w 1994 r. przez dr hab. inż. arch. Grażynę Balińską, mgr inż. Jerzego Balińskiego, mgr inż. Leszka Budycha. Wykaz opracowanych kart ewidencyjnych umieszczono w rubr. 13 niniejszej karty.

**25. Opracował: program komputerowy karty - Word for Windows - BSIDZT S. Januszewski**

tekst dr hab. inż. arch. Grażyna Balińska 10 listopad 1994 r. *JB*  
plany, rysunki Dok. arch. oraz dr hab. inż. arch. Grażyna Balińska 10 listopad 1994 r. *JB*  
zdjęcia fotogr. mgr inż. Jerzy A. Baliński, mgr inż. Leszek Budych 20 październik 1994 r. *JB*  
miejsce przechowywania negatywów BSIDZT S. Januszewski

**KARTA PO WYPEŁNIENIU PODLEGA OCHRONIE NA PODSTAWIE PRZEPISÓW PRAWA AUTORSKIEGO !**

**26. Adnotacje o Inspekcjach, informacje o zmianach ( daty, imiona i nazwiska wypełniających )****27. Załączniki**

Nr 1 - dokończenie opisu rubryki oraz sytuacja.

Nr 2 - 4 dokumentacja fotograficzna

1. Miejscowość <b>WĄCHOCK</b>	2. Obiekt <b>ZAŁOŻENIE PRZEMYSŁOWE (1)</b>	3. Zawartość wkładki ( nazwa obiektu lub materiału uzupełniającego ) dokończenie opisu rubryki 12 oraz sytuacja - Verte !
----------------------------------	---	--

c. d. opisu rubr. 12.

Zakład Rządowo - Górniczy Fryszerek w Wąchocku został zamknięty zapewne w latach 60-tych XIX w.

W dniu 29 stycznia 1869 r. za 1/3 wartości kupił go od Rządu Królestwa Polskiego - Piotr Hutt były szynkarz z Rzepina. Nabył on te nieruchomości na podstawie kontraktu z Wydziałem Górnictwa za sumę 5 308 rubli srebrnych. W prasie warszawskiej w listopadzie 1869 r. wymieniano już Zakład Fryszerek w Wąchocku jako własność Piotra Hutta. Nabyty przez Hutta zespół składał się w chwili kupna z parterowego 4 pokojowego domu mieszkalnego niepodpiwniczonego, z poddaszem, budynku stajni, chlewni i wozowni, budynku - piwnicy, nowego młyna z 2 kołami wodnymi, węglarni, budynku miechowni z kołem wodnym, zabudowań fryszereki, składu żelaza oraz urządzeń wodno-technicznych: stawu, upustu, pogródek, mostu na kanale, kanału odprowadzającego wodę. Do nieruchomości należały grunty użytkowe i place pod zabudowaniami.

Zabudowania nabyte przez Piotra Hutta były wg przekazów hipotecznych drewniane lub drewniano-kamienne. Wszystkie posadowiono na fundamentach kamiennych, na zaprawie wapiennej, przykryto drewnianymi dachami krytymi gontem. Tylko piwnica była budynkiem kamiennym, a budynek fryszerek i miechownia w konstrukcji ryglowej (ta pierwsza z jedną ścianą murowaną). Większość budynków określono w momencie sprzedaży na stan średni, tylko o młynie księga wieczysta mówi jako o nowym obiekcie, w stanie dobrym (powstał zatem w latach 60-tych XIX w.). Urządzenia wodne (upust, pogródk, most) zbudowane były wówczas z drewna dębowego).

Do 1889 r. zakład znajdował się w rękach rodziny Huttów. Ostatnim właścicielem był Adolf Hutt. W tym czasie prawdopodobnie budynki były przebudowywane i modernizowane. Wiadomo np. że część hal była dzierzawiona do produkcji metalowej (m. in. była tam w 3 ćwierci XIX w. wytwórnia gwoździ).

3 lipca 1889 r. na licytacji publicznej kupił zakład Mikołaj Schoenberg. (Z kilku wersji pisowni nazwiska właściciela założenia, występujących w różnych dokumentach i publikacjach przyjęto wersję z akt sądowych - Księgi Wieczystej - Schoenberg.) Ten wspierany kapitałem swojego teścia - kupca Roberta Neumanna, zainwestował poważnie w nabytą fabrykę. Prawdopodobnie dopiero on odrestaurował budynki i urządzenia fabryczne i ok. 1890 r. wznosił dwukondygnacyjny murowany budynek - określany jako pałac - przeznaczony na mieszkanie dla swej rodziny. Fabryka nosiła wówczas nazwę: "Zakład Fabryczny Pogórniczy w Wąchocku, powiatu Iłżeckiego". W jego skład wchodził wówczas młyn, odlewnia oraz fabryka maszyn młyńskich. Oprócz budynków fabrycznych i mieszkalnego znajdowały się na posesji zabudowania gospodarcze (stajnia i wozownia). W latach 20-tych XX w. pracowały na użytek zakładów dwie turbiny - jedna przy młynie, druga zaś przy zakładzie mechanicznym. Istniała już wtedy "dynamomaszyna" dostarczająca prądu elektrycznego do oświetlania budynków. W 1924 r. M. Schoenberg wydzierżawił fabrykę wraz z maszynami Spółce Lidowieckiej Handlowo - Przemysłowej. Spółka miała nadal wykonywać maszyny rolnicze - głównie aparaty do mlócenia i mielenia z zastrzeżeniem produkcji określonych rodzajów maszyn. W młynie Mikołaja Schoenberga miała znaleźć miejsce stacja prób Spółki dla wytwarzanych przez nią urządzeń. W warsztatach fabryki maszyn młyńskich pracowały wówczas m. in. obrabiarki: tokarnie, heblarki. Spółka miała zamontować silniki "dostarczające siłę" do pracy maszyn. Pracownicy Spółki otrzymali mieszkania na terenie zakładu, m. in. w części południowej pałacu w parterze oraz w budynku fabryczno - gospodarczym. Po ustąpieniu Spółki fabryka maszyn młyńskich była nieczynna przez kilkanaście lat. Młyn natomiast pracował nieprzerwanie do 1938 r. napędzany turbiną wodną, a od 1938 r. przez silnik elektryczny. W 1938 r. powódź uszkodziła jaz, który od tego czasu pozostał nie naprawiony. Spiętrzenie i staw na Kamiennej przestały istnieć. Schoenbergowie opuścili Wąchock w 1944 r. Zabudowania stały się własnością Skarbu Państwa. W budynkach produkcyjnych w latach 50-tych XX w. pracowała wytwórnia prefabrykatów cementowych i warsztat rzemieślniczy metalowy elementów dla zakładów zbrojeniowych. Czas jakiś były tu składy Gminnej Spółdzielni. W pałacu znajdowały się mieszkania oraz przejściowo urząd gminy i ośrodek zdrowia. Młyn był czynny do lat 70-tych. W latach 80-tych władze gminy przeznaczyły pałac na przedszkole i mieszkania nauczycieli - wykonano wówczas projekt takiej adaptacji w pracowni PP PKZ O/Kielce pod kierownictwem L. Łozińskiego. Rozpoczęto remont, który przerwano z braku środków. Tylko roboty dachowe trwały do 1990 r. W 1989 r. drogą przetargu nabyli pałac wraz z gruntami bracia K. i Z. Stempnowscy z zamiarem urządzenia tu hotelu z restauracją i z polami golfowymi na łąkach i kortem. Najnowsza koncepcja utrzymuje funkcję hotelową w zabytkowym pałacu, na łąkach nad rzeką proponuje się przywrócenie spiętrzenia wody, utworzenie zalewu o funkcji rekreacyjnej. Projekt adaptacji zespołu na kompleks wypoczynkowo gastronomiczny wykonał architekt Tamborowski z Kielc. Autorzy historycznego projektu nie są znani, być może dalsze poszukiwania dokumentacji projektowej przyniosą wyjaśnienie ich nazwisk. Budynki pochodzą z drugiej połowy XIX w. - ściśle zapewne z lat 80-tych i 90-tych.

Verte !

Wkładkę założył: mgr inż. Jerzy A. Baliński; 10 listopad 1994 r.

Miejsce przechowywania negatywów: BSIDZT; S. Januszewski

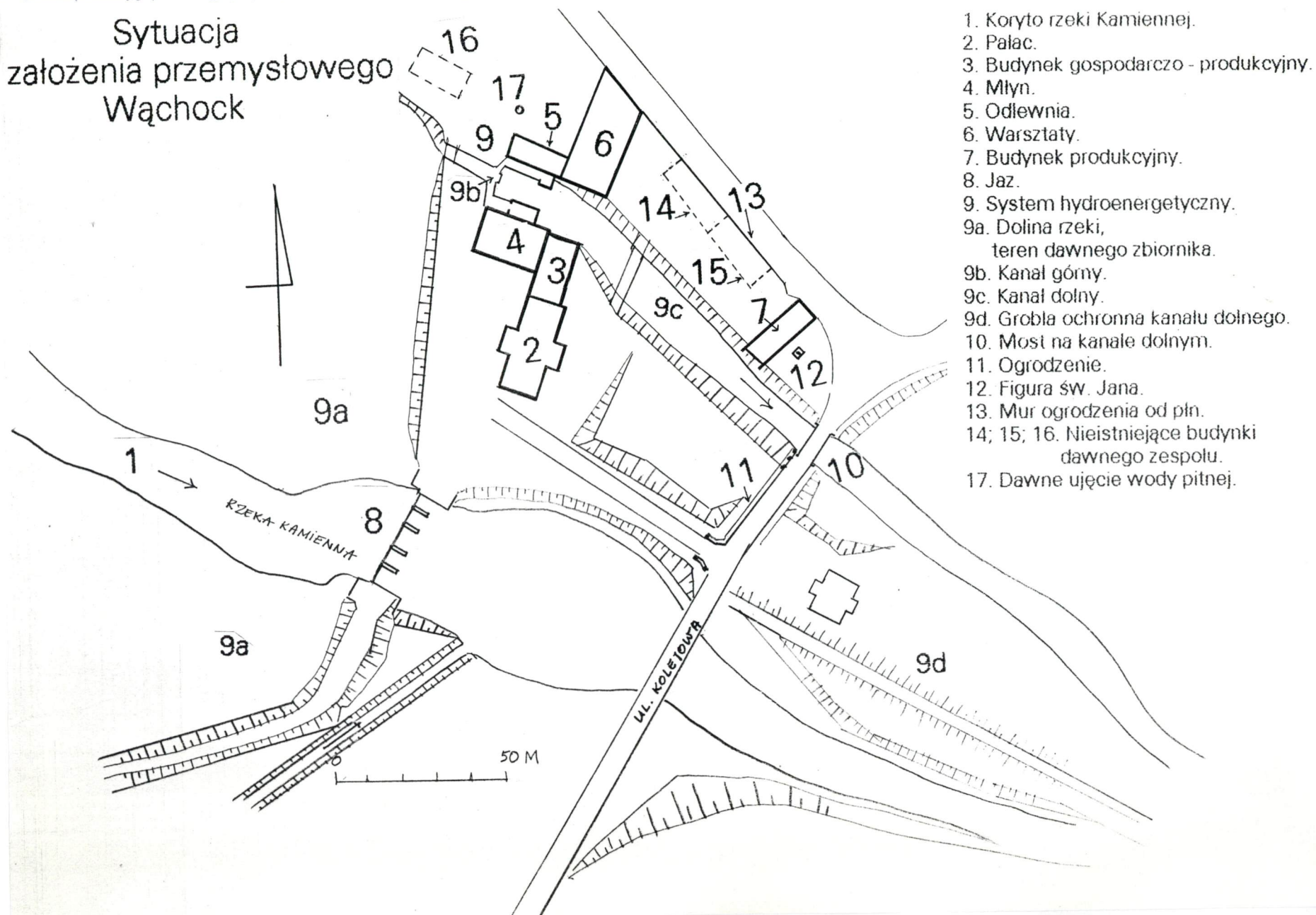
c. d. opisu rubryki 12.

Architektura hal fabrycznych - murowana, nosi cechy typowe dla zabudowy przemysłowej. Otwory okienne sklepione są tu półkoliście, z żeliwną przemysłową stolarką. Artystyka elewacji pionowa i pozioma uzyskana dzięki lizenom i gzymsom o uproszczonych profilach. Szczyty budynków z prostokątnymi uskokami w kalenicy i na poziomie gzymsu.

Architektura pałacu powstała w stylu charakterystycznym dla rezydencji końca XIX w. - w neorenesansie. Wystrój i mdetal budynku ukształtowano na wzór renesansu niemieckiego, jednakże z wpływami rodzimymi, nieco klasycyzującymi (główki w medalionach).

Architektura obiektów technicznych - starannie wykonane kamienne wykładziny urządzeń wodnych nadają im charakter monumentalny. Brak śladów i przekazów ikonograficznych po bramach (zabezpieczających niegdyś jaz przed niepowołanymi gośćmi) o jakich mówi tradycja, skłania do zalecenia szerszych poszukiwań archiwalnych i kwerendy ikonograficznej.

## Sytuacja założenia przemysłowego Wąchock



1. Koryto rzeki Kamiennej.
2. Pałac.
3. Budynek gospodarczo - produkcyjny.
4. Młyn.
5. Odlewnia.
6. Warsztaty.
7. Budynek produkcyjny.
8. Jaz.
9. System hydroenergetyczny.
- 9a. Dolina rzeki,  
teren dawnego zbiornika.
- 9b. Kanał górny.
- 9c. Kanał dolny.
- 9d. Grobla ochronna kanału dolnego.
10. Most na kanale dolnym.
11. Ogródzenie.
12. Figura św. Jana.
13. Mur ogrodzenia od ptn.
- 14; 15; 16. Nieistniejące budynki  
dawnego zespołu.
17. Dawne ujęcie wody pitnej.

1. Miejscowość

**WACHOCK**

2. Obiekt

**ZAŁOŻENIE PRZEMYSŁOWE  
(1)**

3. Zawartość wkładki ( nazwa obiektu lub materiału uzupełniającego )

dokumentacja fotograficzna - Verte !



1. Jaz i pałac, widok od płd. zach. neg. 300/675/2

2. Pałac i budynek gospodarczo - prod. od zachodu, neg. 300/700/3

3. Kanał dolny widok w kier. płd. wsch. neg. 300/688/4

Wkładkę założył: mgr inż. Jerzy A. Baliński; 10 listopad 1994 r.

Miejsce przechowywania negatywów: BSiDZT; S. Januszewski



4. Jaz - widok od pld., neg. 300/672/5



5. Widok jazu od strony wody górnej, neg. 300/676/4



6. Koryto rzeki Kamiennej, widok od strony jazu, neg. 300/675/4



7. Słupek kilometrowy nad rzeką na terenie dawnego zalewu, neg. 300/675/5

1. Miejscowość

**WACHOCK**

2. Obiekt

**ZAŁOŻENIE PRZEMYSŁOWE  
(1)**

3. Zawartość wkładki ( nazwa obiektu lub materiału uzupełniającego )

dokumentacja fotograficzna - Verte !



1. Kanał dolny, widok z mostu (od pld. wsch.), neg. 300/670/2
2. Most na kanale dolnym, neg. 300/688/5
3. Jaz - widok od wody dolnej ( od pld. wsch. ), neg 300/672/2



Wkładkę założył: mgr inż. Jerzy A. Baliński; 10 listopad 1994 r.

Miejsce przechowywania negatywów: BSiDZT; S. Januszewski



4. Zapora ziemna - część południowa, widok od strony rzeki, neg. 300/676/1



5. Zapora ziemna - widok na skarpe od strony rzeki (od zach.), neg. 300/676/2



6. Ogrózenie od północy, widok od południa, neg. 300/692/4



7. Koło młyńskie porzucone przy grobli, neg. 300/696/4

<p>1. Miejscowość</p> <p><b>WACHOCK</b></p>	<p>2. Obiekt</p> <p><b>ZAŁOŻENIE PRZEMYSŁOWE</b> (1)</p>	<p>3. Zawartość wkładki ( nazwa obiektu lub materiału uzupełniającego )</p> <p>dokumentacja fotograficzna - Verte !</p>
---	--	---



1. Pałac i budynek gospodarczo prod. od zachodu, neg. 300/831/2
2. Elewacja wschodnia pałacu, neg. 300/454/5
3. Budynek odlewni (5) od zachodu, neg. 300/456/4
4. Budynki turbin i kanał dolny od wschodu, neg. 300/827/5

Wkładkę założył: mgr inż. Jerzy A. Baliński; 10 listopad 1994 r.

Miejsce przechowywania negatywów: BSiDZT; S. Januszewski



5. Jaz - widok od wschodu, neg. 300/453/3



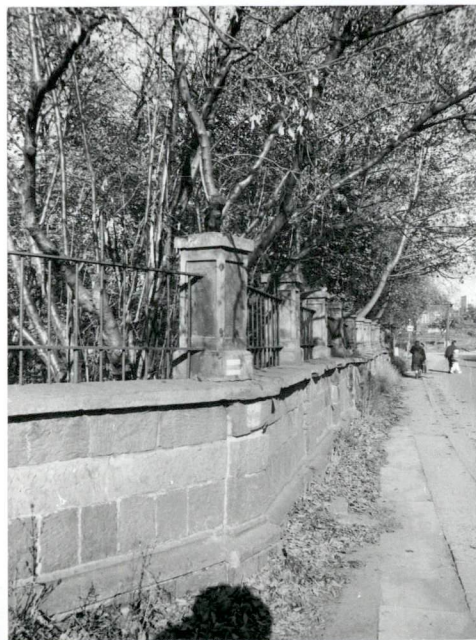
6. Jaz - widok od północy, neg. 300/453/5



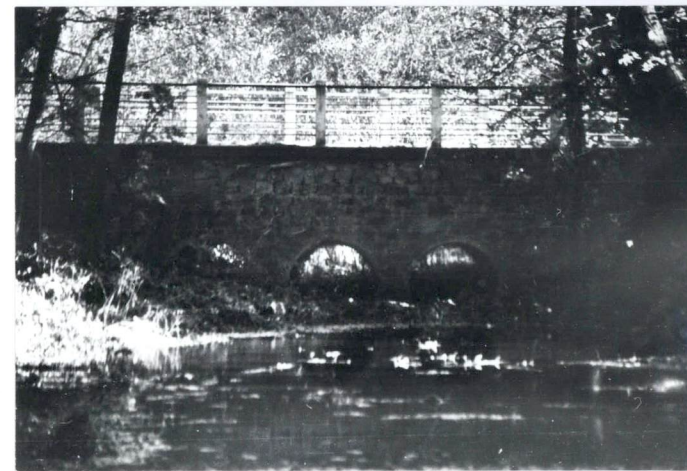
7. Zasypany kanał górny i młyn, od zach. neg. 300/831/1



8. Budynek gosp. - prod. od pln. zach. neg. 300/455/5



9. Ogrodzenie założenia, widok od płd. neg. 300/834/4



10. Most na kanale dolnym, od zachodu, neg. 300/826/5