

OŚRODEK DOKUMENTACJI  
ZABYTEKÓW w WARSZAWIE

KARTA EWIDENCYJNA ZABYTEKÓW  
ARCHITEKTURY I BUDOWNICTWA

A B C D E F G H I J K L M N O P R S T U V X Y Z

Nr 2964 ŚWIĘTOKRZYSKIE

1. Obiekt 2964

BUDYNEK BRAMNY, OB. APTEKA I ZAKŁAD KRAWIECKI, Z ZESPOŁU  
KLASZTORNEGO

2. Czas powstania  
1 poł. XVII/?/  
XIX/XX w.

3. Miejscowość  
WACHOCK

11.



4. Adres  
Ul. Kościelna 12  
Wachock

nr hipoteczny .....

5. Przynależność administracyjna

województwo kieleckie

gmina Wachock pow. STARACHOWICE

6. Poprzednie nazwy miejscowości

7. Przynależność administracyjna  
1 VI 1975

województwo kieleckie

powiat Iłża, Starachowice

8. Właściciel

9. Użytkownik i jego adres  
Apteka - ul. Kościelna 12

10. Rejestr zabytków

A-832/1-7

Nr

data

23.06.1967  
12.06.01.1988





Wybudowany zapewne w 1 poł.XVII wieku, w trakcie gruntownej przebudowy całego założenia. Wielokrotnie przebudowywany. Ok.1900 roku dwukondygnacyjna dobudówka od str.pn.. Apteka od ok.1890 roku. Po Cystersach, ok.poł.XIX w. przejęta przez rodzinę Stróżyńskich, od k.XIX wieku przejęta przez rodzinę [REDACTED]. W 1968 r. kupiony od [REDACTED] przez [REDACTED]

Barokowy.

- Sytuacja: związany z zespołem klasztornym położonym na pn.-wsch. od rynku. W zach.-pd. narożniku założenia, jako przestrzenne zamknięcie dawnego placu gospodarczego. Od pn. przylega do bramy gospodarczej. Od pd. i wsch. graniczy z budynkami gospodarczymi. Za budynkiem wsch. współczesna granica siedliska przy ul. Kościelnej 12. Wzdłuż zach. elewacji rozciąga się ogród warzywny. Szczytem pn. dotyka przykościelnego placu.
- Materiał i konstrukcja: ściany murowane z kamienia łamanego, obustronnie tynkowane. Podłogi drewniane, deskowe na legarach. Posadzki cementowe. Strop drewniany, belkowy, z tynkowaną podsiębitką, ocieplony glinianą polepą. Wieżba dachowa drewniana, krokwiowo-stolcowa (dwa rzędy stolców). Dach kryty blachą ocynkowaną. Stolarka okienna drewniana, futrynowa. Okna dwuskrzydłowe, w większości sześciopole. Stolarka drzwiowa drewniana, futrynowa. Drzwi jedno- i dwuskrzydłowe, filongowe pełne i częściowo przeszklone. Kominy słupowe, wprowadzone w ściany. Kaflowe piece grzewcze. Kuchnia czterofajerkowa, bez kapy, kaflowa. Schody na piętro metalowe, kręcone. Schody zewnętrzne cementowe, jedno- lub dwustopniowe. Wiatrołapy od frontu drewniane, konstrukcji słupowo-ramowej, przeszklone, kryte eternitem.
- Rzut: na planie rozwartej litery "L". Skrzydło zach. w kształcie prostokąta z niewielką, prostokątną dobudówką przy narożniku pn.-zach., trójtaktowe z nieregularnym układem pomieszczeń na połączeniu ze skrzydłem pd.. W trakcie frontowym o połowę głębszym od pozostałych kolejno od pn.: pracownia apteczna (dobudówka), apteka, biuro, dalej część mieszkalna pokój, kuchnia ziewająca się ku pd., przedpokój i bardzo mała komora. W trakcie środkowym trzy prostokątne pomieszczenia, przy czym dwa pierwsze w długości apteki. W trakcie tylnym (wsch.) pokój, magazyn, pokój. Układ ten zamyka holl łączący dwa trakty: wsch. i środkowy. Za hollem pięcioboczna kuchnia będąca łącznikiem między skrzydłami. Skrzydło wsch. dwudziałowe. Działy zbliżone do siebie szerokością, w zach. od pd. kwadratowa duża sala (magazyn wyrobów), od pn. kuchnia jak wyżej. We wsch. dwa prostokątne, dzisiaj produkcyjne pomieszczenia. W pn. wydzielony wiatrołap. Piętro dobudówki jednoprzestrzenne.
- Bryła: w większości parterowa, tylko dobudówka pn. dwukondygnacyjna. Nad nią dach czterospadowy, namiotowy. Nad skrzydłami dachy o wspólnej kalenicy, wyższe od ścian, dwuspadowe. Szczyty z wydatnymi daszkami okapowymi. Przy ścianie zach. dwie małe dobudówki, nakryte pulpitowymi dachami.
- Elewacje: wszystkie otynkowane i rozczłonkowane prostokątnymi otworami okiennymi i drzwiowymi. Zwieńczone wydatnym profilowanym gzymsem. Narożnik zach.-pd. ze szkarpa. Elewacja frontowa (zach.) oraz pd. ze śladami podziałów w formie lizen połączonych z cokolikiem, sięgających ponad otwory okienne tworzących razem pasowe obramienia dużych partii ścian. Analogicznie opracowana elewacja zach.. Nieco odmiennie dwukondygnacyjna dobudówka. Jej zach. elewacja trójosiowa, na osi środkowej okna, bocznych płyciny przy czym górne nieco dłuższe. Elewacja pn.

dwuosioowa, z płycinami. Elewacja wsch. z oknem na środku w drugiej kondygnacji.  
S k r z y d ł o zach.-elewacja zach ośmioosiowa, z nieregularnym rozmieszcze-  
niem otworów. c.d.opisu na wkładce nr 1.

14. Kubatura 3 ok. 2148 m	15. Powierzchnia użytkowa 2 358 m	16. Przeznaczenie pierwotne budynek bramny	17. Użytkowanie obecne apteka, mieszkalno- produkcyjne
18. Prace budowlane i konserwatorskie, ich przebieg i dokumentacja  Remont kapitalny dachu w 1986 roku. Remont kapitalny ścian, podłóg, okien w 1988 roku.		19. Stan zachowania (fundamenty, ściany zewnętrzne, ściany wewnętrzne, sklepienia, stropy, konstrukcje dachowe, pokrycie dachu, wyposażenie i instalacje)  Mury - w dobrym stanie Dach i pokrycie - w dobrym stanie Stolarka okienna i drzwiowa - dość dobra	
		20. Najpilniejsze postulaty konserwatorskie  Zagospodarowanie części mieszkalnej. Utrzymanie apteki.	



21. Akta archiwalne (rodzaj akt, numer i miejsce przechowania)

24. Uwagi różne

22. Bibliografia

1. Kat. Zabytków Sztuki w Polsce, pow. Iłża IS PAN, 1957 r. s-29-32
2. Zabytki Architektury i Budownictwa w Polsce, woj. kieleckie PWN, W-wa 1973 r., z-5, s-80.

25. ©pracował

tekst mgr Jan Maraśkiewicz VIII 1991 r.  
imię, nazwisko, data, podpis

plany, rysunki mgr Jan Maraśkiewicz VIII. 1991 r.  
imię, nazwisko, data, podpis

zdjęcia fotograf. mgr Jan Maraśkiewicz VIII. 1991 r.  
imię, nazwisko, data, podpis

miejsce przechowania negatywów PSOZ O/Kielce

Karta po wypełnieniu podlega ochronie na podstawie przepisów prawa autorskiego

26. Adnotacje o inspekcjach, informacje o zmianach (daty, imiona i nazwiska wypełniających)

23. Źródła ikonograficzne i fotografie (rodzaj, miejsca przechowania sygnatury)

27. Załączniki

Wkładka - 2.



1. Miejscowość	2. Obiekt (nazwa jak w karcie)	3. Zawartość wkladki (nazwa obiektu lub materiału uzupełniającego)
WĄCHOCK	Bud. bramny, ob. apteka i zakład krawiecki, z zesp. klasztornego	fotografie, plany

## Ciąg dalszy opisu:

Drzwi na drugiej, czwartej i ósmej osi od pn.. Osie czwarta i ósma z dobudówkami. Osie skrajne pn. zbliżone do siebie. Elewacja wsch. sześćoosiowa z drzwiami na pierwszej i piątej osi od pn. oś skrajna pierwsza poprzedzona wiatrolapem-dobudówka. Elewacja szczytowa pn. częściowo przysłonięta przez dwukondygnacyjną dobudówkę, w pozostałej części dwuokienna. S k r z y d ł o p d. - elewacja pd. trójosiowa, w połowie zach. dwa okna, wsch. jedno. Elewacja pn. z szerokimi drzwiami i oknem. Elewacja szczytowa wsch. przysłonięta częściowo przez dobudówkę - zsypana węgiel, z drzwiami na środku.

Wnętrze: pomieszczenia pozbawione cech je wyróżniających, z deskowymi podłogami we wszystkich mieszkalnych i aptecznych pomieszczeniach, z cementowymi posadzkami w pomieszczeniach produkcyjnych. Stropy jednakowe, drewniane z tynkowaną podsiębitką. Komunikacja: wejścia od zach. trzy, wsch. trzy i pn. jedno. Wewnątrz komunikacja w układzie traktowym jedynie w trakcie zach.. Pozostałe pomieszczenia skomunikowane ze sobą w sposób nietypowy i tak: z apteki do magazynu na zapleczu, potem do ciemnego kwadratowego pomieszczenia a z niego dopiero do kolejnego magazynu tym razem już w dziale wsch. (pomieszczenie środkowe). Biuro i część mieszkalna z oddzielnymi wejściami. Także jeden mały pokój od wsch. z wejściem poprzez wiatrolap. W skrzydle komunikacja z kuchni do pomieszczenia głównego, magazynowego oraz pomieszczeń działu wsch.. Pomieszczenie główne z podłogą niżej leżącą. Pomieszczenia doświetlone jednym lub dwoma oknami, ciemna tylko dwa pomieszczenia działu środkowego, sieni i komora w części mieszkalnej.

Instalacje: kominowa, elektryczna, wodna.

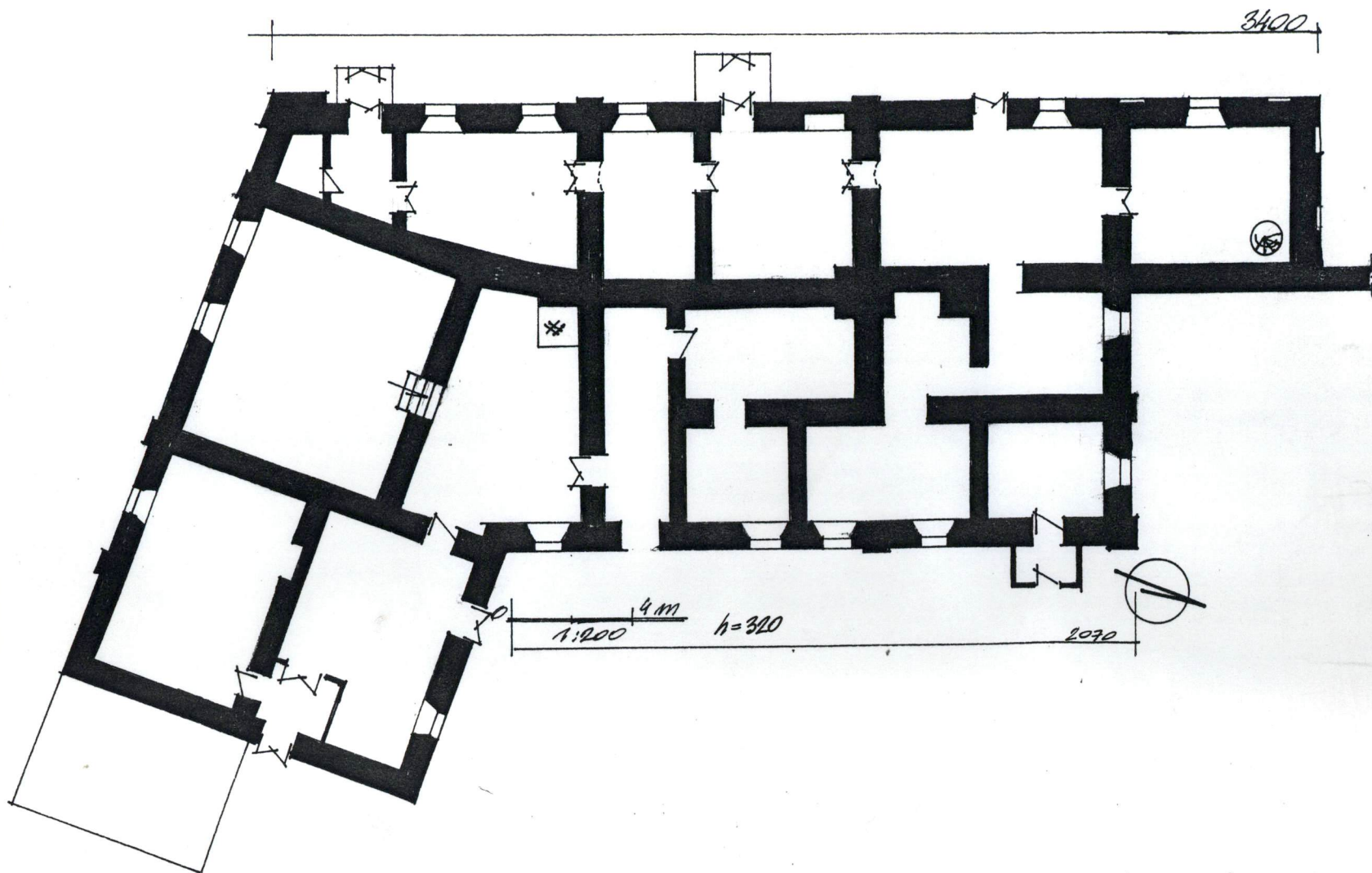


(imię, nazwisko, data)



Miejsce przechowywania negatywów: mgr Jan Maraśkiewicz  
PSOZ 0/Kielce





1. Miejscowość

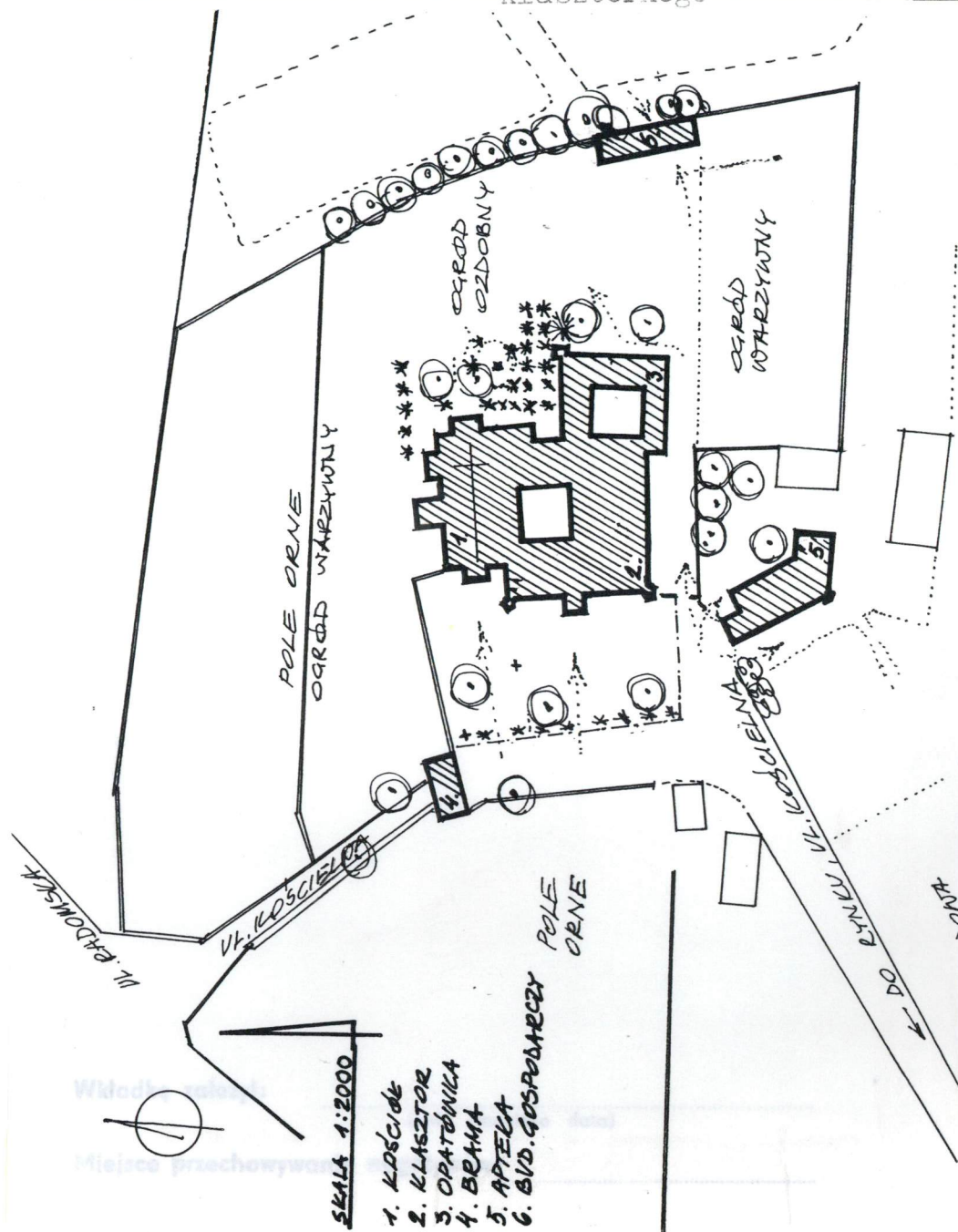
WĄCHOCK

2. Obiekt (nazwa jak w karcie)

Bud. bramny, ob. apteka i za-  
kład krawiecki, z zespołu  
klasztornego

3. Zawartość wkładki (nazwa obiektu lub materiału uzupełniającego)

fotografie, plany







1. Elewacja zach.
2. Elewacja pd.
3. Ganek
4. Elewacja zach.
5. Elewacja wsch.
6. Elewacja wsch.
7. Elewacja pn.
8. Część dwukondygnacyjna, pn.
9. Narożnik pd.-zach.
10. Elewacja pn.
11. Elewacja wsch. skrzydła pd.