

OŚRODEK DOKUMENTACJI
ZABYTKÓW w WARSZAWIE

KARTA EWIDENCYJNA ZABYTKÓW
ARCHITEKTURY I BUDOWNICTWA

A B C D E F G H I J K L M N O P R S T U V X Y Z

Nr 2714

ŚWIĘTOKRZYSKIE

1. Obiekt

INWENTARZ
DOM

2. Czas powstania

XIX/XX w.

3. Miejscowość

S T A S Z Ō W

4. Adres

Staszów
ul. Wschodnia 5

nr hipoteczny

5. Przynależność administracyjna

województwo tarnobrzeskic

gmina/pow. Staszów

6. Poprzednie nazwy miejscowości

7. Przynależność administracyjna
1 VI 1975

województwo kieleckic

powiat Staszów

8. Właściciel i jego adres

9. Użytkownik i jego adres

J.W.

10. Rejestr zabytków

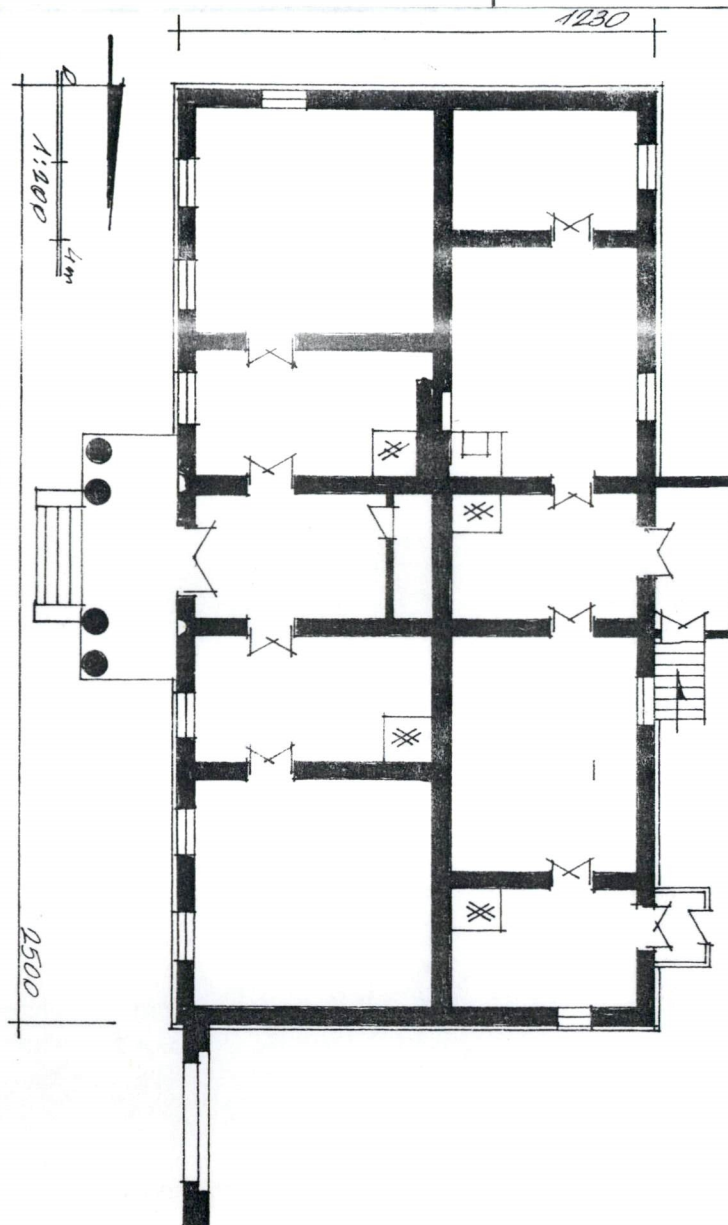
585

Nr

2 dn

24.04.1997

data



12. Autorzy, historia obiektu, określenie stylu

Wybudowany przez rosjanina Fribena XIX/XX wieku/. Ok. 1920 roku odkupiony przez [REDAKTOWANO], po 1945 w rękach [REDAKTOWANO], zięcia tego ostatniego [REDAKTOWANO]

[REDAKTOWANO] dzisiaj jego córki [REDAKTOWANO]

Neoklasycyzm.

13. Opis (sytuacja, materiał i konstrukcja, rzut, bryła, elewacje, wnętrze, wyposażenie, instalacje)

- Sytuacja: położony w zach. części miasta, przy ul. Wschodniej 5, na prostokątnym, nieogrodzonym siedlisku, za którym zespół "bloków". Zwrócony frontem w kierunku wsch., do ul. Wschodniej.
- Materiał i konstrukcja: murowany z kamienia łamanego, piaskowca, spojonego zaprawą wapienną, obustronnie tynkowany. Piwnica z kamienia jak ściany, sklepiona kolebkowo. Posadzka cementowa. Podłogi drewniane, deskowe, na legarach. Strop drewniany pułap deskowy, z tynkowaną podsiebitką. Wieżba dachowa drewniana, konstrukcji krokwiowo-stolcowej, z jętkami. Dach kryty dachówką cementową. Okna skrzynkowe, dwuskrzydłowe, z "oberluftem". Drzwi zewnętrzne i wewnętrzne drewniane, futrynowe, filongowe, dwuskrzydłowe. Komin słupowy, z cegły. Kuchnia czterofajerkowa, z kapa.
- Rzut: na planie wydłużonego prostokąta. Szerokofrontowy, dwutraktowy. Na środku od frontu portyk kolumnowy, z tyłu prostokątna dobudówka. Trakty jednakowej głębokości. Na środku, przez dwa trakty wąska sien i holl. W trakcie frontowym po jej obu stronach analogiczny układ pomieszczeń - kuchnia i pokój. W trakcie tylnym odwrotnie pokój i kuchnia. Pokoje prawie dwukrotnie szersze od pozostałych pomieszczeń. W hollu frontowym wąska /poprzeczna/ klatka schodowa.
- Bryła: parterowa, prostopadłościenna, częściowo podpiwniczona, nakryta wyższym od ścian dachem naczółkowym, z wydatnymi okapami od frontu i tyłu. n Od frontu portyk kolumnowy z trójkątnym naczółkiem, nakryty dwuspadowym daszkiem. Prostopadłościenna dobudówka tylnej kryje dwuspadowy dach, połączony z połacią dachu głównego. Przy narożniku pn-wsch. elewacji tylnej drewniana mała dobudówka.
- Elewacje: tynkowane i bielone, na cokółach, zwieńczone wydatnym i mocno profilowanym gzymsem. Otwory okienne i drzwiowe bez opasek, prostokątne. Frontowa wsch. siedmioosiowa. Na osi środkowej półkoliście zwieńczony otwór drzwiowy poprzedzony portykiem, po jego obu stronach po trzy okna. Elewacja tylna pięcioosiowa z dobudówką na środku i parami okien po bokach. Skrajne okno pn. przerobione na drzwi i przykryte drewnianą dobudówką. Dobudówka środkowa z dwoma oknami. Elewacja szczytowa pn. z oknem przy narożniku zach.. Elewacja szczytowa pd. z oknem przy narożniku wsch.. Portyk frontowy czterokolumnowy. Kolumny parzyste ściągnięte ku narożnikom, doryckie. Nad nimi pełne doryckie belkowanie z silnie wyładowanym gzymsem. Szczyt ogzymsowany.
- Wnętrze: komunikacja: z zewnątrz wejścia do sieni poprzez dobudówkę tylną oraz do holu frontowego poprzez portyk, wewnątrz w układzie traktowymi. Oświetlone - holl ciemny, kuchnie z jednym oknem, pokoje frontowe z dwoma oknami, tylne z jednym oknem. We wszystkich pomieszczeniach drewniane podłogi, tynkowane stropy, tynkowane ściany, te zaś malowane farbą klejową ściany. W pokoju pd. traktu tylnego dekoracyjny ścienny kominek. W dobudówce cementowa posadzka. W ścianie między kuchnią a sienią trzon kominowy przy którym kaflowa kuchnia. Wejście do piwnicy z zewnątrz pod schodami dobudówki. Piwnica trójkomorowa, nakryta sklepieniem kolebkowym, pod traktem tylnym oraz hollem trzecia komora.

sklepieniem kolebkowym, pod traktem tylnym oraz hollem trzecia komora.
 Pomieszczenia piwnicy tynkowane z cementową posadzką. Schody na strych zabiegowe, z poręczami. Strych jednoprzestrzenny.
 - Instalacje: elektryczna i kominowa.

14. Kubatura ³ ok. 1350 m	15. Powierzchnia użytkowa 408 m	16. Przeznaczenie pierwotne mieszkalne	17. Użytkowanie obecne mieszkalne
18. Prace budowlane i konserwatorskie, ich przebieg i dokumentacja		19. Stan zachowania (fundamenty, ściany zewnętrzne, ściany wewnętrzne, sklepienia, stropy, konstrukcje dachowe, pokrycie dachu, wyposażenie i instalacje) Ściany - zagrzybiałe, zawilgocone, tynk odpada płatami Strop - dość dobry Podłogi - dość dobre Wieżba dachowa - fragmentami zniszczona/zawilgocenia/ Pokrycie dachu - z ubytkami Stolarka - dość dobra Trzon kominowy - dość dobry	
		20. Najpilniejsze postulaty konserwatorskie Uzupełnienie pokrycia dachu, jego remont kapitalny następnie kapitalny remont całego obiektu.	

21. Akta archiwalne (rodzaj akt, numer i miejsce przechowania)

24. Uwagi różne

22. Bibliografia

25. Opracował

tekst mgr Jan Maraśkiewicz XI. 1991 r.
imię, nazwisko, data, podpis

plany, rysunki mgr Jan Maraśkiewicz XI. 1991 r.
imię, nazwisko, data, podpis

zdjęcia fotograf. mgr Bienia Mieczysław XI. 1991 r.
imię, nazwisko, data, podpis

miejsce przechowania negatywów PSOZ /O/Tarnobrzeg

Karta po wypełnieniu podlega ochronie na podstawie przepisów prawa autorskiego

26. Adnotacje o inspekcjach, informacje o zmianach (daty, imiona i nazwiska wypełniających)

23. Źródła ikonograficzne i fotografie (rodzaj, miejsca przechowania sygnatury)

27. Załączniki

Wkładka

1. Miejscowość

S T A S Z Ó W

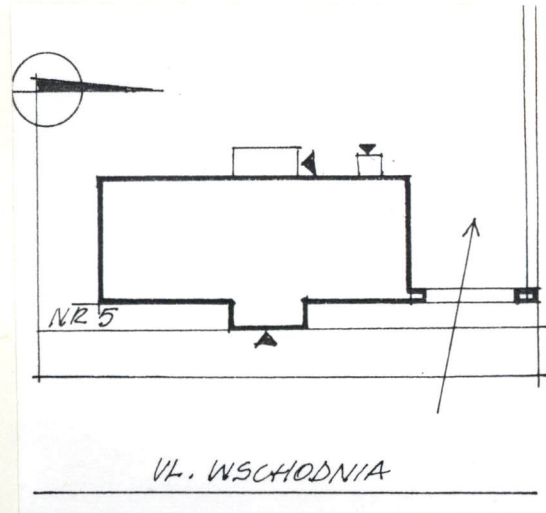
2. Obiekt (nazwa jak w karcie)

Dom, ul. Wschodnia 5

3. Zawartość wkładki (nazwa obiektu lub materiału uzupełniającego)

fotografie, plany





Miejsce przechowywania fotografii:

(nazwa, numer, data)

Wkładkę założył: