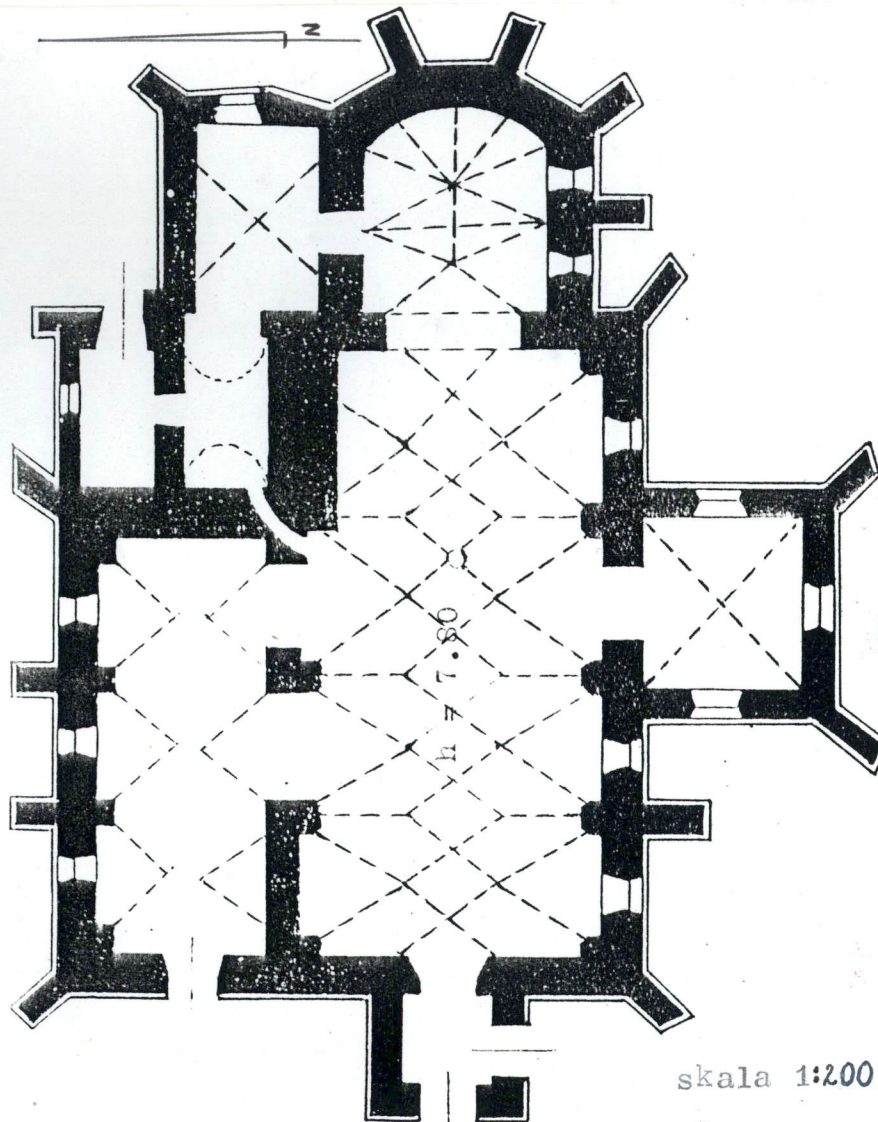


1. Obiekt 424/1
KOŚCIÓŁ PARAFIALNY P.W. WNIEBOWZIECIA MATKI BOSKIEJ
I SW. JANA KANTEGO

2. Czas powstania
w. XVI

3. Miejscowość
CHROBERZ

11. Zdjęcia. rzut, przekrój, sytuacja, orientacja



4. Adres
28-423 Chroberz

nr hipoteczny

5. Przynależność administracyjna

województwo kieleckie

gmina Złota

pow. Pinczów

6. Poprzednie nazwy miejscowości

7. Przynależność administracyjna
przed 1 VI 1975

województwo kieleckie

powiat pinczowski

8. Właściciel i jego adres

Diecezja kielecka
Parafia rzymskokatolicka w
Chrobrzu

9. Użytkownik i jego adres

Parafia rzymskokatolicka w
Chrobrzu

10. Rejestr zabytków

Nr 75 data 10 XI 1947
364 21.06.1967

12. Autorzy, historia obiektu, określenia stylu

W r. 1020 król Bolesław Chrobry wybudował kościół w Chrobrzu, o którym wzmiankuje zapewne dokument z 1326. W r. 1550 Stanisław Tarnowski kasztelan zawichojski i późniejszy wojewoda sandomierski kazał wzniesć nowy kościół - w g legendy w miejscu świętyńi z czasów Chrobrego.

W latach 1568-1569 w kościele umieszczono 2 nagrobki: Tarnowskiego i Ziolkowskiego przypisywane Janowi Michałowiczowi z Urzędowa lub jego warsztatowi.

W r. 1570 - po pożarze kościół został odbudowany przez wdowę po Tarnowskim, wojewodzinę sandomierską Barbarę Drzewicką.

W r. 1576 konsekrował go Marcin Białobrzęski sufragan krakowski, opat mogiński. Ok. r. 1600 powstała dekoracja malarska prezbiterium i nawy /wcześniej zamurowano część okien w prezbiterium/.

W 1660 r. dobudowano od pn. kaplicę p.w.św. Jana Kantego, o której wspomina wizytacja biskupia z 1663 r. podobnie jak i o zakrystii. Opis z r. 1699 mówi o zakrystii "z dwóch części murowanej", z r. 1748 rozróżnia zakrystię i skarbczyk. Wewnątrz kościoła była podłoga kamienna, na chórze "instrument muzyczny sumptem proboszcza zakupiony", na dachu sygnaturka z 1747 r "z fundacji rektora".

W r. 1783 kościół był w dobrym stanie - miał drewnianą! kruchtę od frontu, kryptę /"grób jeden murowany pokrycie do niego z drewna/, 12 okien dach pokryty gontem.

W r. 1791 wyreperowano szkarpy i posadzki kamienne, powiększono okienko do zakrystii. Prawdopodobnie na przełomie XVIII-XIX w. wzniesiono kamienną kruchtę zach.

W 1830 r. na nowoutynkowanym sklepie-

13. Opis, sytuacja, materiał i konstrukcja, rzut, bryła, elewacje, wnętrze, wyposażenie, instalacje

Sytuacja - kościół w pn.-wsch. części wsi Chroberz, orientowany na wzgórzu, pośrodku dawnego cmentarza przykościelnego otoczonego murem. Wokół kościoła opaska kamienna /"kocie łby"/ odprowadzająca wody opadowe i alejki z płyt chodnikowych. Z tyłu między szkarpami prezbiterium kamienna mensa ołtarzowa, obok nagrobek z 1815 r. Po stronie pd.-zach. kościoła dzwonnica drewniana w linii ogrodzenia.

Materiał i konstrukcja - murowany z wapienia pinczowskiego na zaprawę wapienną - tylko ściana zach. szczytowa nawy nad gzymsem drewniana, szalowana pionowo deskami z listowaniem. Oszkarpowany, wewnątrz cały z zewnątrz częściowo otynkowany /cokół, gzyms wieńczący na konsolkach, szkarpy, kaplica pd. i kruchta zach. nieotynkowane/. Wewnątrz sklepienia kolebkowe: w nawie i prezbiterium z nałożonymi żebrami kamiennymi i zwornikami - w nawie o układzie sieciowym w prezbiterium o układzie krzyżowym z żebrzem jarzmowym, oba wzmocnione stalowymi ściągami. Kolebki z lunetami w: kaplicy pd. i pn., zakrystii. W skarbczyku - kolebka, w kruchtach - płaskie stropy. Więźba o konstrukcji storczykowej, pokrycie z dachówki ceramicznej. Sygnaturka z blachy miedzianej. Posadzka w całym kościele z płyt marmurowych w układzie szachownicowym. Okna drewniane pojedyncze stałe wielokwaterowe /do zakrystii i kaplicy okratowane/, Drzwi drewniane jedno- i dwuskrzydłowe klepkowe nowe, płycinowe jednoskrzydłowe i jedno żelazne z okuciami /w skarbczyku/. Na elewacjach: gzyms okapnikowy przy przyporach prezbiterium, gzyms wieńczący z konsolkami, nakrywy szkarp, obramienie okna zakrystii, portale zewnętrzne i wewnętrzne - z wapienia pinczowskiego.

Rzut - kościół jednonawowy orientowany. Nawa czteroprzęsłowa, prostokątna z węższym, również prostokątnym prezbiterium zamkniętym od wsch. trójbocznie. Do nawy od pn. przylega prostokątna kaplica p.w.św. Jana Kantego, nieco od niej krótsza /o 1 przęsło/ i węższa, tworząca jakby nawę boczną, otwartą do głównej 2 arkadami filarowymi. Przy pn. ścianie prezbiterium prostokątna zakrystia /ze ścianą wsch. od zewnątrz z załamaniem/. Pomiedzy nią a kaplicą św. Jana Kantego 2 prostokątne, równoległe pomieszczenia o zbliżonych wymiarach: skarbczyk /od pd./ i kruchta pn. /od pn./. Do ścian nawy przylegają jeszcze 2 prostokątne - przy ścianie pd. kaplica Matki Boskiej Różańcowej - na osi ściany zach. kruchta frontowa. Otwory okienne są rozglifione na zewnątrz i do wewnątrz, drzwiowe jednostronnie.

Bryła - złożona z przylegających do siebie prostopadłościanów. Nawę nakrywa dach dwupołaciowy, którego połać pn. jest przedłużona na przylegające do niej od pn. niższe przybudówki. W ten sposób: nawa, kaplica pn., skarbczyk i kruchta pn. są nakryte jednym wspólnym dachem i tworzą zwartą całość. Przy nawie od wsch. niższe, węższe prezbiterium zamknięte trójbocznie pod osobnym dachem pięciopołaciowym kalenicowym. Do prezbiterium od pn. przylega niska zakrystia pod dachem pulpitowym. Przy nawie jeszcze 2 prostopadłościenne przybudówki pod dachami dwupołaciowymi - od pd. kaplica Matki Boskiej, równa jej wysokością - od zach. niska kruchta zach.

niu wykonano dekorację malarską, w
1850 reperowano fundamenty. c.d. wkładka nr 1.

c.d. wkładka nr 1.

14. Kubatura ok. 1560 m ²	15. Powierzchnia użytkowa ok. 300 m ²	16. Przeznaczenie pierwotne sakralne	17. Użytkowanie obecne sakralne
18. Prace budowlane i konserwatorskie, ich przebieg i dokumentacja - 1972 - od 1 V do 30 IX remontowano kościół wymieniając z także zniszczone elementy więźby dachowej i ok. 500 m ² pokrycia /dachówki/, - 1973 - reperowano i tynkowano mury kościoła a także usunięto tynki ze szkarpy, - 1976 - "Projekt ogrzewania kościoła w Chrobrzu" opr. przez Z. Wierzbickiego, - 1978 - "Dokumentacja fotograficzno-opisowa badań sondżowych na obecność polichromii..." opr. M. Żurowska, konserwacja polichromii, obrazów Stacji Męki Pańskiej, - 1979 - "Dokumentacja z przebiegu prac konserwatorskich przy konserwacji obrazów stacji Męki Pańskiej..." opr. M. Żurowska, - 1980 - konserwacja polichromii przez ZPAP "ART" z Krakowa, - 1981 - "Dokumentacja opisowo-fotograficzna prac przy konserwacji polichromii ..." opr. przez ZPAP "ART" Kraków, - 1982 - "Projekt schodów na chór" opr. St. Skibniewski, - 1983 - "Uporządkowanie wnętrza kościoła ..." oraz "Projekt ławek dla kościoła", opr. St. Skibniewski, - 1988 - "Dokumentacja konserwatorska polichromii..." opr. M. Orkisz.		19. Stan zachowania (fundamenty, ściany zewnętrzne, ściany wewnętrzne, sklepienia, stropy, konstrukcje dachowe, pokrycie dachu, wyposażenie i instalacje) Fundamenty - stan dobry. Ściany zewnętrzne - stan dobry /pojedyncze spękania pionowe w tynku! na wsch. ścianie prezbiterium i zakrystii/. Tynk miejscami ze śladami zużycia, w niektórych miejscach spękany. Ściany wewnętrzne w stanie bardzo dobrym. Sklepienia w stanie bardzo dobrym. Konstrukcja dachu w stanie dostatecznym / w latach 70-tych remontowana/. Część desek szalujących szczyt zach. kwalifikuje się do wymiany i uzupełnienia. Pokrycie dachu, obróbki blacharskie w stanie bardzo dobrym. Portal - z kruchty zach. do nawy wymaga oczyszczenia - portal z prezbiterium do zakrystii całkiem zniszczony chyba źle przeprowadzoną konserwacją /usiłowano usunąć zeń warstwę farby olejnej/. Posadzki z marmuru w stanie bardzo dobrym - nieco podniszczone tylko w kaplicy Matki Boskiej. Stolarka okienna i drzwiowa w stanie bardzo dobrym.	
		20. Najpilniejsze postulaty konserwatorskie	

21. Akta archiwalne (rodzaj akt, numer i miejsce przechowywania)

Archiwum Kapituły i Kurii Metropolitalnej w Krakowie, wizytacja kościoła w Chrobrzu - z lat: 1595, 1619, 1663, 1748, 1783, 1791 /przetłumaczone i sfotografowane w zbiorach PSOZ Kielce/.
AP Kielce. Archiwum Ordynacji Myszkowskiej, sygn. 351.
Akta dozoru kościelnego..., sygn. 868. Akta dotyczące remontu w kościele....

22. Bibliografia

- Słownik Królestwa Polskiego i innych krajów słowiańskich, Warszawa 1890, t.1, s. 644.
- ks. J. Wiśniewski, Opisanie kościołów, miast, pamiątek i zabytków w Pinczowskim, Skalmierskim i Wiślickim, Mariówka 1927.
- Katalog zabytków sztuki w Polsce, t.3. Województwo kieleckie, z. 9. Powiat pinczowski.

23. Źródło ikonograficzne i fotografia (rodzaj, miejsce przechowywania, sygnatury)

Akwaforta z Albumu K.W. Kielisińskiego z 1823 r.
Poznań 1853, Kraków zb, Czartoryskich R 12 372.

24. Uwagi różne

25. Opracował

tekst mgr Anna Adameczyk XI 1992 r.

imię, nazwisko, data, podpis

plany, rysunki jak wyżej

imię, nazwisko, data, podpis

zdjęcia fotogr. jak wyżej

imię, nazwisko, data, podpis

miejsce przechowywania negatywów PSOZ Kielce

Karta po wypełnieniu podlega ochronie na podstawie przepisów prawa autorskiego

26. Adnotacje o inspekcjach, informacje o zmianach (daty, imiona i nazwisko wypełniających)

27. Załączniki

wkładki - szt. 2.

1. Miejscowość CHROBERZ	2. Obiekt (nazwa jak w karcie) KOŚCIÓŁ PARAFIALNY ...	3. Zawartość wkładki (nazwa obiektu lub materiału uzupełniającego) s.d. p. 12 i 13 ,plan sytuacyjny,zdjęcie.
----------------------------	--	---

c.d. p. 12.

W r. 1859 kościół pobito nowym gontem z inicjatywy Aleksandra Wielopolskiego a w r. 1860 pobielono wewnątrz, otynkowano i w niektórych miejscach podmurowano. W r. 1899 dobudowano od pd. kaplicę Matki Boskiej Różańcowej, w tymże roku ks. J. Wajda zakupił część wyposażenia z kościoła po kamedułach w Szańcu.

Styl - gotycko-renesansowy.

c.d. p. 13.

Elewacje - oszkarpowane, opasane kamiennym cokołem przechodzącym na szkarpy. Mury nawy, prezbiterium, zakrystii, kaplicy pn. i częściowo kruchty pn. otynkowane. Fasadą: asymetryczna, zestawiona ze ścian zach. szczytowej nawy przyległego doń w jednej płaszczyźnie muru kaplicy bocznej. Na osi nawy niska kruchta pod dachem dwupołaciowym, nieotynkowana, z tokańskimi kolumnami wtopionymi w narożniki; na kolumnienkach imposty zagłębione w gzyms wieńczący. Nad gzymsem oprofilowany szczyt i sterczyny w formie małych cokolików. W każdym z boków kruchty identyczny półokrągły portal na osi. Nad kruchtą, pośrodku ściany nawy półkolista wnęka z drewnianym krucyfiksem, wyżej gzyms wieńczący, nad którym szczyt nawy, wysoki, szalowany pionowo deskami. Po stronie pn. fasady wejście do kaplicy bocznej ujęte w dekoracyjny portal zamknięty półokrągłą archiwoltą, nad którą kamienny odcinek belkowania z wtopionymi w ścianę korynckimi kapitelami /użytymi wtórnio/. Fasadę po bokach ujmują 2 przypory ustawione ukośnie, z których pn. wyższa z uskokiem. W elewacji p.d. przy otynkowanej ścianie nawy kamienna kaplica boczna tej samej wysokości z wysokim szczytem od pd. Okna w elewacji: okrągłolukowe /3/ w murze nawy, ostrołukowe pojedyncze na każdej ze ścian kaplicy, 2 mniejsze o analogicznym kształcie w prezbiterium. Ściany nawy, prezbiterium i dwie boczne kaplice wieńczy kamienny gzyms na konsolkach. Na licu szczytu kaplicy data 1899, w górnych narożnikach sterczyny; nad szczytem posąg kamienny N.M.P. /?/. Elewacja w s.c.h., z trójbocznie zamkniętym prezbiterium oszkarpowanym w narożnikach jednouskokowymi przyporami z gzymsem okapnikowym, z wieńczącym gzymsem na konsolkach. Na osi prezbiterium między szkarpami kamienna mensa ołtarzowa z drewnianą nastawą pod daszkiem pulpitu. Partie ściany w obrębie zewnętrznego ołtarzyka - nieotynkowane. Do prezbiterium od pn. przylega zakrystia; jej wsch. ściana z uskokiem, którego pionową krawędź podkreślono boniowaniem z regularnych ciosów. W ścianie zakrystii małe okienko w kamiennym obramieniu, prostokątne zamknięte łukiem odcinkowym. Na licu wsch. szkarpy ustawionej przy narożniku zakrystii /ukośnie/ wmurowana tablica kamienna z datą AD 1550. Elewacja p.n. ze ścianą boczną kaplicy i kruchty pn. ujednoliconą pod wspólnym gzymsem wieńczącym na konsolkach, z jednakowym kształtem 4 okien - "leżących prostokątów" zamkniętych od góry łukiem odcinkowym. Z boku, od wsch. wejście do kruchty pn. prostokątne zamknięte również łukiem odcinkowym - obok ściana zakrystii cofnięta głębokim uskokiem. Przypory na elewacji pn. ustawione prostopadle do muru lub ukośnie /tylko na frontowym narożniku i nieczytelnym z zewnątrz krańcu kaplicy Jana Kantego/. Bryłę kościoła wieńczy dwukondygnacyjna sygnaturka, ośmioboczna nakryta smukłym dachem w kształcie ostrosłupa z żabkami na krawędziach, w szczycie z krzyżem na kuli. Mniejsze krzyże: na wsch. krańcu kalenicy dachu prezbiterium i nad szczytem zach. nawy.

Wkładkę założył:
(imię, nazwisko, data)

VERTE !

Miejsce przechowywania negatywów:

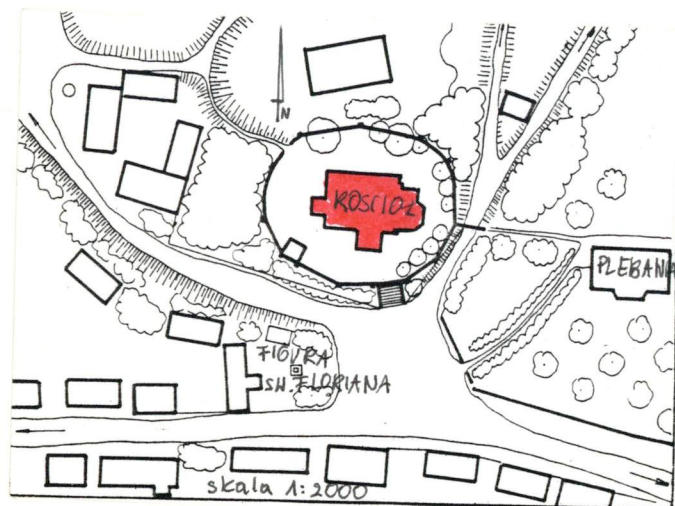
Z-d Poligr. Jan Jasiński W-wa, ul. Wolna 13, tel. 12-43-83

Wzór ODZ 1978 r.

Wnętrze - nawa czteroprzęsłowa prostokątna oświetlona 3 oknami okrągłolukowymi od strony pd. Przęsła wydzielone filarami o sfazowanych krawędziach; na nich podwojone głowice, na które spływają wiązki kamiennych żeber. Sklepienie kolebkowe z lunetami, z nałożonymi kamiennymi żebrami w układzie sieciowym i zwornikami; na zwornikach herby: Starykoń, Odrowąż, Półkozic, Dębno, Nieczuja i Korczak. Pola sklepienia pokrywa polichromia o motywach roślinnych / na sklepieniu w 1 przęśle od wsch. data AD 1600/. Nawa przepruta - od pd. wąskim ostrołukowym wejściem do kaplicy Matki Boskiej - od pn. dwiema arkadami filarówymi, półkolistymi. W górnych partiach ścian polichromie z fragmentarycznie zachowanymi całopostaciowymi przedstawieniami apostołów. Tęcza ostrołukowa, nieco "krzywa" ozdobiona motywem stiukowych rozet, wicią roślinną; nad nią napis: DEDICATIO HUIUS ECCLESIAE FACTA EST PRIMA DOMINICA POST FESTUM S. MICHAELIS ARCHANGELI PER REVERENDU DONU MARTINU BIAŁOBRZESKI EPISCOPUM LAUDICEN SUFRAGANEUM CRACOVENSIS. A.D. 1576. Prezbiterium prostokątne nakryte sklepieniem kolebkowym z nałożonymi żebrami kamiennymi w układzie krzyżowym z żebrzem jarzmowym; na zwornikach herby: Leliwa i Ciołek. Na ścianie pd. między oknami polichromia z przedstawieniem Chrystusa w półpostaci - naprzeciw, na ścianie pn. wejście do zakrystii przez prostokątny portal kamienny o profilowanych ościeżach. Kaplica św. Jana Kantego tworzy jakby nawę boczną, krótszą o jedno przęsło od głównej. Nakrywa ją sklepienie kolebkowe z lunetami, ścianę pn. przeprowadzają trzy ostrołukowe głębokie wnęki, w których umieszczone trzy okienka. Kaplica pd. prostokątna, niewielka pod sklepieniem kolebkowym z lunetami oświetlona trzema oknami. W zakrystii również kolebka z lunetami, jedno okno na ścianie wsch. - po przeciwległej stronie przejście wąskie do dawnego skarbczyka, w którym drzwi żelazne z okuciami/ na ambone w nawie/

Wyposażenie - ołtarz główny wczesnobarokowy, przekształcony, - w kaplicy św. Jana Kantego barokowy - w kaplicy Matki Boskiej późnobarokowy, ambona stiukowa z pocz. XIX w. ~~chrzcielnica~~ późnoklasycyzna, kamienna, organy z drewnianą balustradą z XIX w.

Instalacje - elektryczna.



WIDOK OD STRONY PD.

1. Miejscowość

CHROBERZ

2. Obiekt (nazwa jak w karcie)

KOŚCIÓŁ PARAFIALNY

3. Zawartość wkładki (nazwa obiektu lub materiału uzupełniającego)

Zdjęcia.



KRUCHTA ZACH.



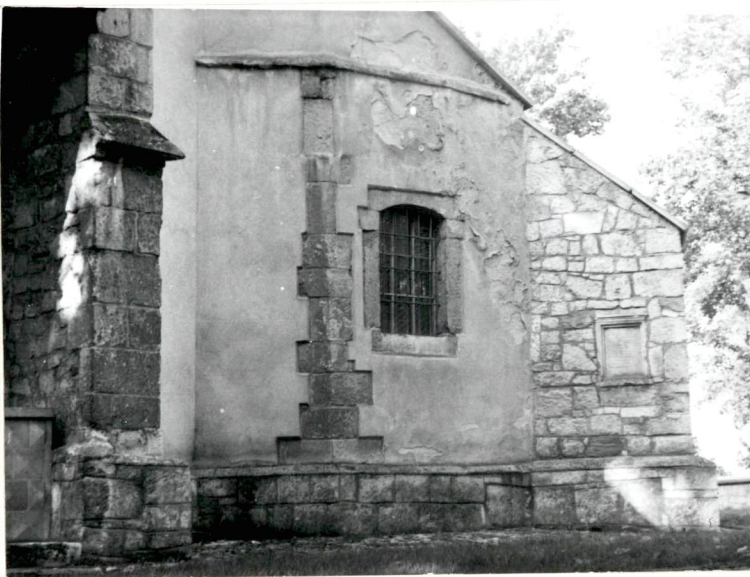
PORTAL W ELEWACJI PD ZACH.



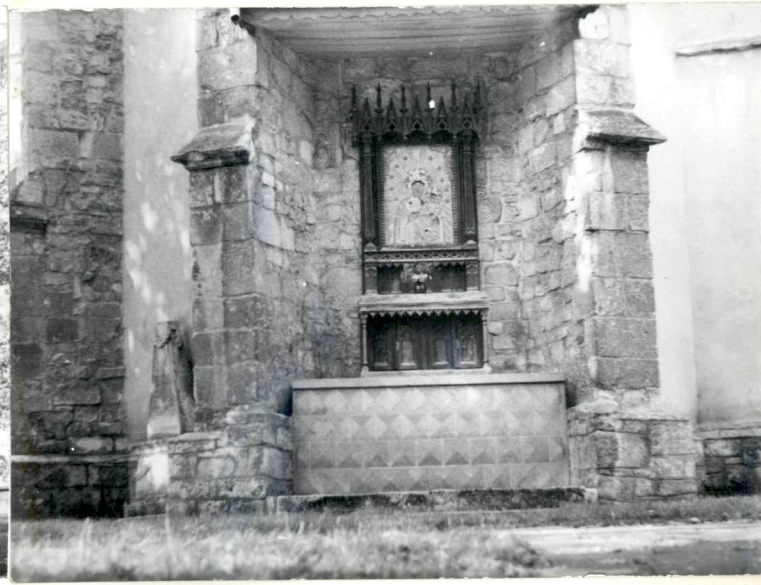
DACHY - WIDOK OD WSCH.



PREZBITERIUM - WIDOK OD PD.



ZAKRUSTIA - WIDOK OD WSCH.

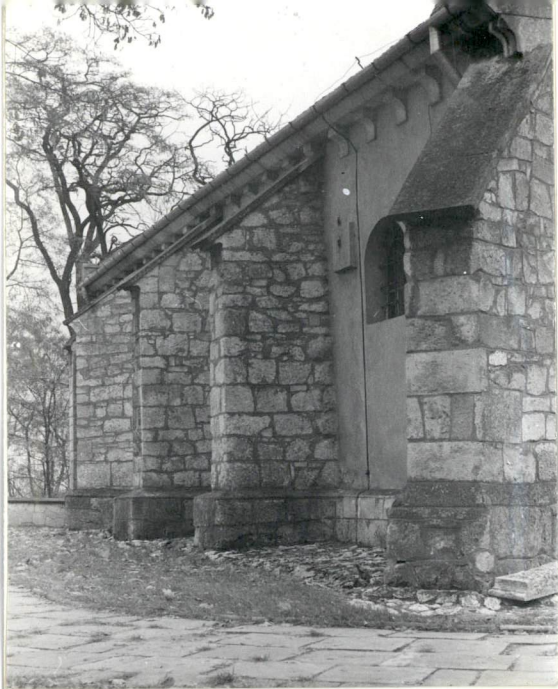


PREZBITERIUM - WIDOK OD WSCH.

Miejsce przechowywania negatywów:

Z-d Poligr. Jan Jasiński W-wa, ul. Wolna 13, tel. 12-43-83

Wzór ODZ 1978 r.



ELEWACJA PN.



SYGNATURKA



WIDOK NA KUR TĘCZOWY



SKLEPIENIE NAHY
WIDOK OD ZACH



SKLEPIENIE NAHY
WIDOK OD WSCH.



SKLEPIENIE PREZBITERIUM