

1. Obiekt

D O M

2. Czas powstania

XIX/XX w.

3. Miejscowość

S T A S Z Ó W



4. Adres

Staszów  
ul. Kościelna 30

nr hipoteczny

5. Przynależność administracyjna

województwo tarnobrzesckie

gmina / pow. Staszów

6. Poprzednie nazwy miejscowości

7. Przynależność administracyjna  
1 VI 1975

województwo kieleckie

powiat Staszów

8. Właściciel i jego adres

9. Użytkownik i jego adres

J. W.

10. Rejestr zabytków

Nr

data





12. Autorzy, historia obiektu, określenie stylu

Wybudowany ok. 1900 roku dla rodziny żydowskiej Aby i Perli Guberów. W 1907 roku odkupiony przez [REDAKTOWANO] przejęty następnie przez córkę [REDAKTOWANO]. Obecnie w rękach jej syna [REDAKTOWANO].  
Wg. informacji od [REDAKTOWANO]

Budownictwo małomiasteczkowe, bez cech stylowych.

13. Opis (sytuacja, materiał i konstrukcja, rzut, bryła, elewacje, wnętrze, wyposażenie, instalacje)

- SYTUACJA:

Położony w środku miasta, przy ulicy Kościelnej, pod nr 30. Na prostokątnej działce siedliskowej ograniczonej od zach. i wsch. działkami sąsiadów, od pd. działka leżąca przy ul. Kolejowej, od pn. ulica Kościelna. Dom przy ulicy Kościelnej, w ustawieniu kalenicowym, włączony w ciąg przyulicznej zabudowy, zwrócony frontem na północ.

- MATERIAŁ I KONSTRUKCJA:

Murowany z kamienia łamanego, piaskowca na zaprawie wapiennej. Posadzki cementowo-kamienne. Podłogi deskowe, drewniane, na legarach. Strop drewniany, belkowy, nagi. Pułap deskowy, ocieplony polepą. Deski pułapu łączone do czoła. Wieżba dachowa drewniana, krokwiowo-stolcowa. Dach kryty blachą ocynkowaną. Stolarka okienna i drzwiowa drewniana, futrynowa. Okna dwuskrzydłowe, z "oberluftem". Drzwi zewnętrzne i wewnętrzne filongowe. Komin słupowy, ceglany, wyprawiony gliną. Paleniska czterofajerkowe z kapa i ogrzewalnikami.

- RZUT:

Na planie prostokąta zbliżonego do kwadratu. Dwu i półtraktowy, trójdziałowy, siedmiopomieszczeniowy. W dziale środkowym szeroka sień przechodnia. W działach skrajnych po dwa pokoje i kuchnia. Pokoje dwukrotnie głębsze od kuchni. Piwnica jednokomorowa, prostokątna.

- BRYŁA:

Parterowa, częściowo podpiwniczona, prostopadłościenna, zwarta, nakryta wyższym od ścian dachem z 50 cm okapem. Dach naczółkowy.

- ELEWACJE:

Wszystkie tynkowane, z prostym cokolikiem, zwieńczone profilowanym i wyładowanym gzymsem. Rozczłonkowane prostokątnymi otworami okiennymi i drzwiowymi, bez opasek. Elewacja frontowa pięcioosiowa, na środku drzwi, po bokach pary okien. Elewacja tylna trójosiowa, na środku drzwi po bokach okna. Przy wsch. oknie wejście do piwnicy, obudowane, wyniesione ponad poziom gruntu. Elewacja szczytowa wsch. jednookienna. Szczyt pionowo odeskowany. Elewacja zach. przysłonięta przez budynek "sasiada".

- WNETRZE:

Komunikacja - z zewnątrz dwa wejścia, oba do przechodniej sieni. Wewnątrz w układzie działowym oraz z sieni do kuchni. Pokoje pn. doświetlone parami okien, kuchnię pojedynczymi oknami. Pokoje środkowe ciemne. W sieni cementowo-kamienna posadzka, tynkowane ściany, nagi belkowy strop z podciągami na środku. W pomieszczeniach mieszkalnych tynkowane ściany, malowane farbą klejową, podłogi deskowe, nagie i białe stropy. W kuchniach wtrzone wydzielonych, piece kaflowe z kapami.

- INSTALACJE:

Elektryczna, kominowa, wod.-kan.

<p>14. Kubatura</p> <p>ok. 528 m<sup>3</sup></p>	<p>15. Powierzchnia użytkowa</p> <p>132 m<sup>2</sup></p>	<p>16. Przeznaczenie pierwotne</p> <p>mieszkalne</p>	<p>17. Użytkowanie obecne</p> <p>mieszkalne</p>
<p>18. Prace budowlane i konserwatorskie, ich przebieg i dokumentacja</p> <p>- Remont kapitalny obiektu w latach 1975-78.</p>		<p>19. Stan zachowania (fundamenty, ściany zewnętrzne, ściany wewnętrzne, sklepienia, stropy, konstrukcje dachowe, pokrycie dachu, wyposażenie i instalacje)</p> <p>Ściany zawilgocone i zagrzybione, bez izolacji. Stolarka, podłogi, stropy, dach, trzony kominowe w dobrym stanie.</p>	
		<p>20. Najpilniejsze postulaty konserwatorskie</p> <p>Brak.</p>	

21. Akta archiwalne (rodzaj akt, numer i miejsce przechowania)

24. Uwagi różne

22. Bibliografia

- Zabytki architektury i budownictwa w Polsce, woj. tarnobrzeskie, ODZ W-wa 1990 r., s-196

25. Opracował

tekst mgr Jan Maraśkiewicz III. 1993 r.  
imię, nazwisko, data, podpis

plany, rysunki mgr Jan Maraśkiewicz III. 1993 r.  
imię, nazwisko, data, podpis

zdjęcia fotograf. mgr Jan Maraśkiewicz III. 1993 r.  
imię, nazwisko, data, podpis

miejsce przechowania negatywów PSOZ O/Tarnobrzeg

Karta po wypełnieniu podlega ochronie na podstawie przepisów prawa autorskiego

26. Adnotacje o inspekcjach, informacje o zmianach (daty, imiona i nazwiska wypełniających)

23. Źródła ikonograficzne i fotografie (rodzaj, miejsca przechowania sygnatury)

PRACOWNIA FOTOGRAFICZNA  
Nr inw. 29450 = 29453  
Fot. ....

27. Załączniki

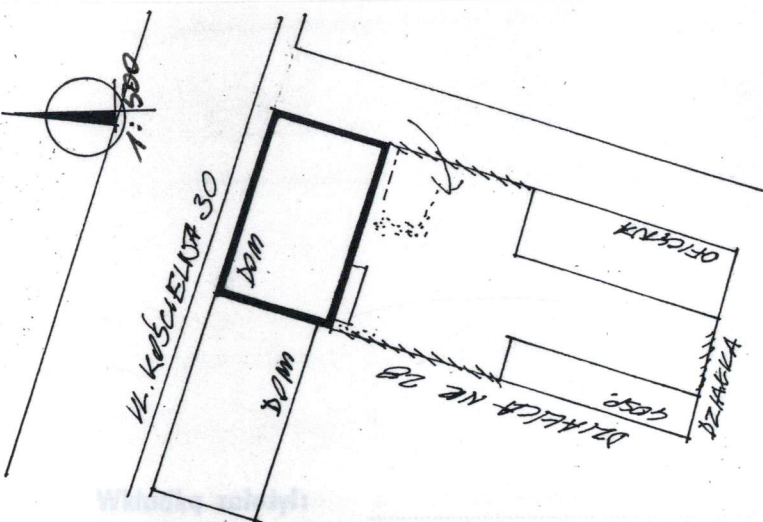
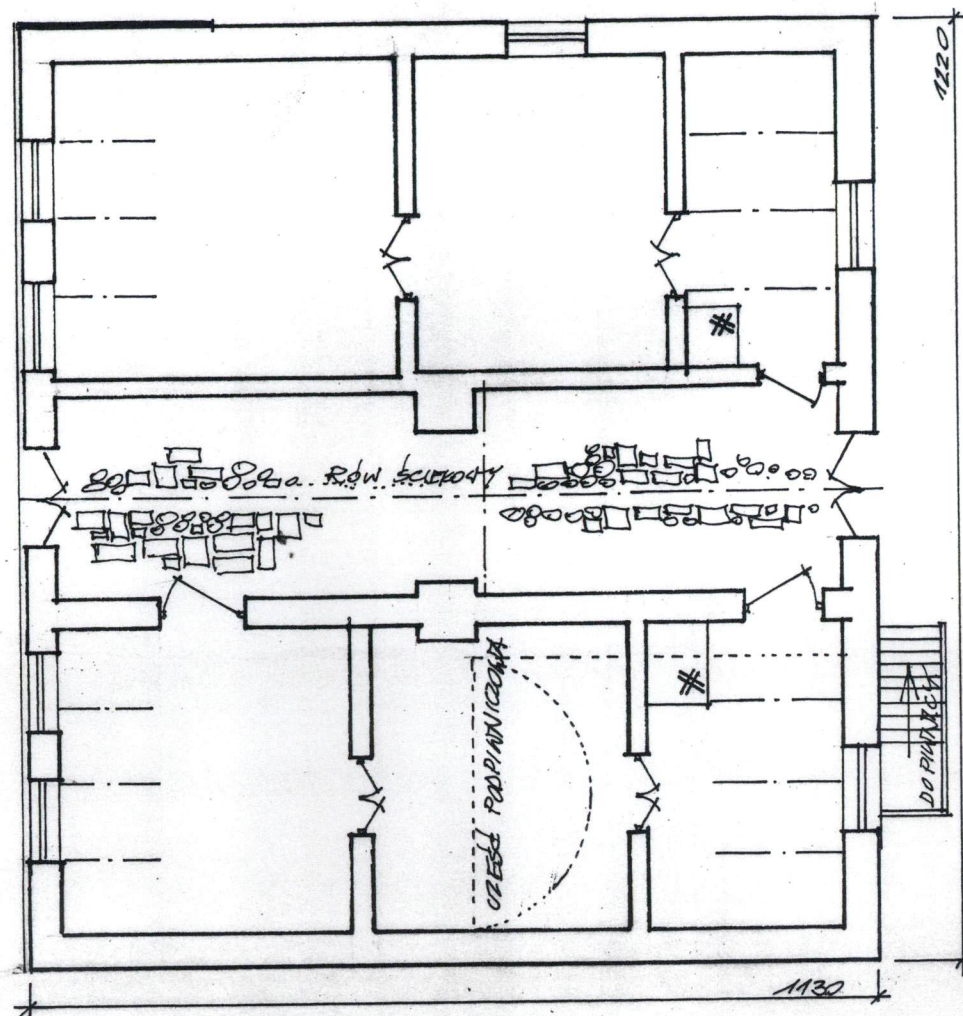
Wkładka - 1.



1. Miejscowość  
STASZÓW

2. Obiekt (nazwa jak w karcie)  
DOM, ul. Kościelna 30

3. Zawartość wkładki (nazwa obiektu lub materiału uzupełniającego)  
fotografie, plany



PRACOWNIA DOKUMENTACJI

Nr inw. 29450 - 29453

Fot. ....

