

1. Obiekt 349/4

PLEBANIA, przy kościele parafialnym p.w. Św. Bartłomieja

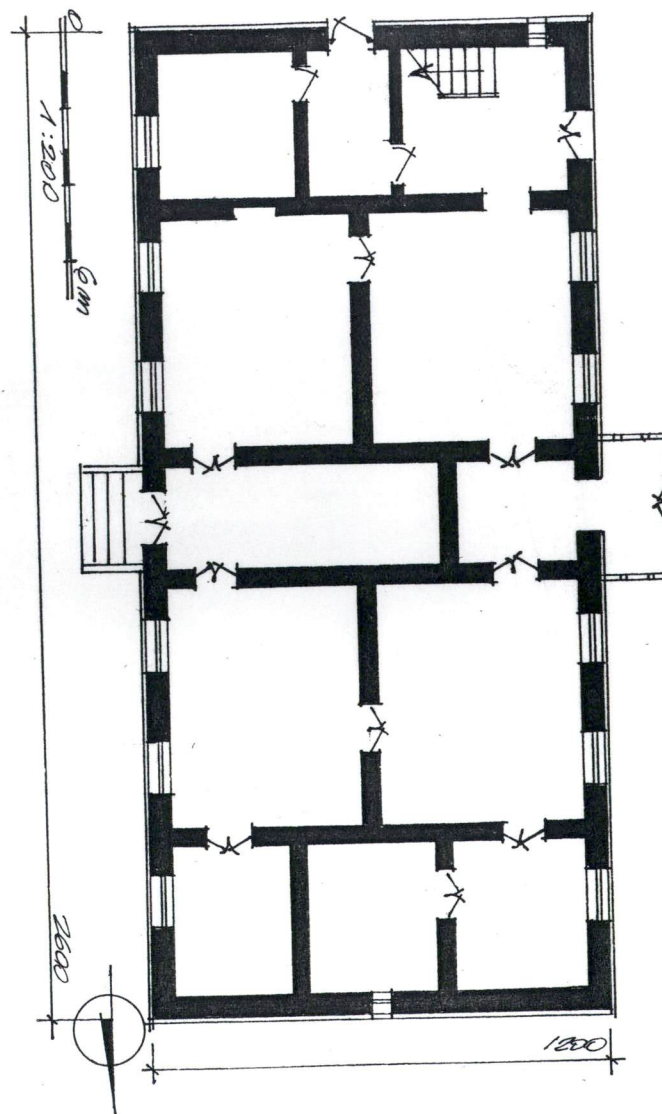
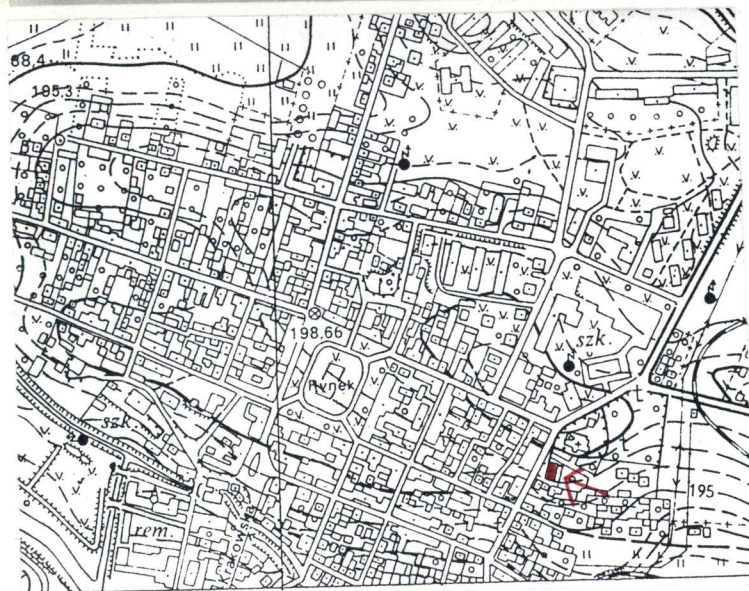
2. Czas powstania

ok. 1825 r.

3. Miejscowość

STASZÓW

11. 2



4. Adres

Staszów
ul. Szpitalna 1

nr hipoteczny

5. Przynależność administracyjna

województwo tarnobrzesckie

gmina / pow. Staszów

6. Poprzednie nazwy miejscowości

7. Przynależność administracyjna
1 VI 1975

województwo kieleckie

powiat Staszów

8. Właściciel i jego adres
Paraf. rzym.-kat.
ul. Szpitalna 3
Staszów

9. Użytkownik i jego adres

J.W.

10. Rejestr zabytków

189/A

Nr 478/A

6.07.1977

data

15.04.1967

12. Autorzy, historia obiektu, określenie stylu

Wybudowana ok. 1825 r., z przeznaczeniem na plebanie. Jako dom katechetyczny od pocz. lat 70-tych. Dzisiaj nieużytkowana. Zachowana w niezmienionym stanie.

Klasycyzująca.

13. Opis (sytuacja, materiał i konstrukcja, rzut, bryła, elewacje, wnętrze, wyposażenie, instalacje)

- SYTUACJA:

Położona we wsch. części miasta, przy ul. Szpitalnej 1, tuż obok parafialnego kościoła z którym tworzą zespół kościelny. Na pd. skraju tego zespołu. Dotyka przyulicznych działek siedliskowych. Za nią ogród a w głębi, nowa plebania. Po stronie pn. obszerny, wyasfaltowany parking, z bramą wjazdową od strony ulicy Szpitalnej. Ustawiona do ulicy kalenicowo, oddzielona wąskim pasem zieleni.

- MATERIAŁ I KONSTRUKCJA:

Murowana z kamienia łamanego, piaskowca na zaprawie wapiennej. Ściany obustronnie tynkowane. Piwnice sklepienie kolebkowo. Posadzki cementowe. Podłogi drewniane, deskowe, na legarach. Sklepienia kolebkowe. Stropy drewniane, belkowe, z tynkowaną podsiębitką, ocieplone og. góry gliniana polepa. Wieżba dachowa drewniana, konstrukcji krokwiowo-stolcowej. Dach kryty dachówką cementową. Stolarka okienna i drzwiowa drewniana, futrynowa. Okna dwuskrzydłowe, polskie. Drzwi zewnętrzne i wewnętrzne jedno- i dwuskrzydłowe, zewnętrzne z nadświetlem i oklepkowane w romby. Kominy słupowe, ceglane, wprowadzone w ścianę. Kaflowe piece grzewcze. Schody zewnętrzne kamienne i wylewane. Poręcze metalowe. Schody wewnętrzne drewniane, jednobiegowe z poręczami. Dobudówka wsch. drewniana, konstrukcji słupowo-ramowej, oszalowana i przeszklona.

- RZUT:

Na planie prostokąta, dwutraktowa, pięciodziałowa, dwunastopomieszczeniowa. W działle środkowym wąska sien frontowa i tylna (zbliżona do kwadratu). W ich linii od wsch. drewniana dobudówka. Działy skrajne trójpomieszczeniowe, o połowę węższe od środkowych. W dziale pn. pokój, wiatrołap, sien gospodarcza. W dziale pd. dwa magazynki i skarbczyk między nimi. Między działami skrajnymi a środkowym z sieniami działami szerokie, dominujące, dwupokojowe. Piwnica - niedostępna. (opis wg. ustnego przekazu) pod pd. częścią plebanii, czterokomorowe. Układ komór dwutraktowy oraz dwudziałowy.

- BRYŁA:

Parterowa, prostopadłościenna, podpiwniczona, zwarta, nakryta wysokim czterospadowym dachem. Od frontu wysokie schody, od tyłu drewniany, mały, prostopadłościenny ganek - dobudówka, nakryty dwuspadowym dachem sięgającym gzymsu wieńczącego główny budynek. Spadek terenu powoduje, że w części pd. mury piwniczne wysoko wyniesione.

- ELEWACJE:

Wszystkie otynkowane, wysokie mury piwnic także otynkowane. Zwieńczone mocno profilowanym i wyładowanym gzymsiem. Rozczłonkowane prostokątnymi otworami okiennymi i drzwiowymi. Otwory bez opasek. Elewacja frontowa zach. siedmioosiowa, na środku drzwi poprzedzone schodami, po bokach po trzy regularnie rozmieszczone okna. Elewacja tylna (wsch.) siedmioosiowa z analogicznym, jak frontowa, rozstawem osi. Na środku drewniany ganek-dobudówka, na skrajnej pn. osi drzwi do sieni gospodarczej. Elewacja szczytowa pd. z wąskim oknem na środku. Elewacja szczytowa pn. z drzwiami na środku i małym okienkiem przy narożniku wsch..

- WNETRZE:

Pomieszczenia bez cech je wyróżniających. Komunikacja: wejścia z zewnątrz cztery,

- WNETRZE:

Pomieszczenia bez cech je wyróżniających. Komunikacja: wejścia z zewnątrz cztery, od frontu, tyłu(dwa) i ze szczytu. Dwa główne prowadzą do sieni biegnącej przez środek budynku, przedzielonej ścianką. Wejście boczne prowadzi do sieni gospodarczej. Wewnątrz komunikacja w układzie traktowym i działowym. Wszystkie pomieszczenia, za wyjątkiem sieni doświetlone, sienie ciemne. We wszystkich pomieszczeniach deski podłogi, tynkowane i malowane farbą klejową ściany i sufity.

c.d.opisu na wkładce nr 1.

14. Kubatura ok.1560 m ³	15. Powierzchnia użytkowa 312 m ²	16. Przeznaczenie pierwotne mieszkalne	17. Użytkowanie obecne dom parafialny
18. Prace budowlane i konserwatorskie, ich przebieg i dokumentacja - Brak danych. Ostatni remont kapitalny przeprowadzono na pocz.lat 70-tych. Po przeniesieniu nauki religii do szkoły nieremontowany(tylko remonty bieżące).		19. Stan zachowania (fundamenty, ściany zewnętrzne, ściany wewnętrzne, sklepienia, stropy, konstrukcje dachowe, pokrycie dachu, wyposażenie i instalacje) W dość dobrym stanie. Mury, stropy, podłogi, wieźba dachowa, pokrycie dachu w dobrym stanie. Stolarka ze śladami zużycia.	
		20. Najpilniejsze postulaty konserwatorskie Remonty bieżące, ewentualna wymiana stolarki.	

21. Akta archiwalne (rodzaj akt, numer i miejsce przechowania)

24. Uwagi różne

22. Bibliografia

- Katalog Zabytków Sztuki w Polsce, pow. Sandomierz T-III.
z-11., s-108.
Zabytki architektury i budownictwa w Polsce, woj. tarnobrzeskie, ODZ W-wa, 1990 r. s- 194

25. Opracował

tekst mgr Jan Maraśkiewicz III. 1993 r.

imię, nazwisko, data, podpis

plany, rysunki mgr Jan Maraśkiewicz III. 1993 r.

imię, nazwisko, data, podpis

zdjęcia fotograf. mgr Jan Maraśkiewicz III. 1993 r.

imię, nazwisko, data, podpis

miejsce przechowania negatywów PSOZ O/Tarnobrzeg

Karta po wypełnieniu podlega ochronie na podstawie przepisów prawa autorskiego

26. Adnotacje o inspekcjach, informacje o zmianach (daty, imiona i nazwiska wypełniających)

23. Źródła ikonograficzne i fotografie (rodzaj, miejsca przechowania sygnatury)

PRACOWNIA FOTOGRAFICZNA

Nr inw. 29534 - 29540

Fot.

27. Załączniki

Wkładka - 1.

1. Miejscowość	2. Obiekt (nazwa jak w karcie)	3. Zawartość wkładki (nazwa obiektu lub materiału uzupełniającego)
STASZÓW ul. Szpitalna 1	PLEBANIA, przy kość. paraf. p.w. Św. Bartłomieja	opis, fotografie, plany

c.d.opisu:

Piwnice sklepione kolebkowo, tynkowane, ciemne, dostępne z zewnątrz. Strych jednoprzestrzenny, dostępny z narożnej sieni gospodarczej, drewnianymi schodami.

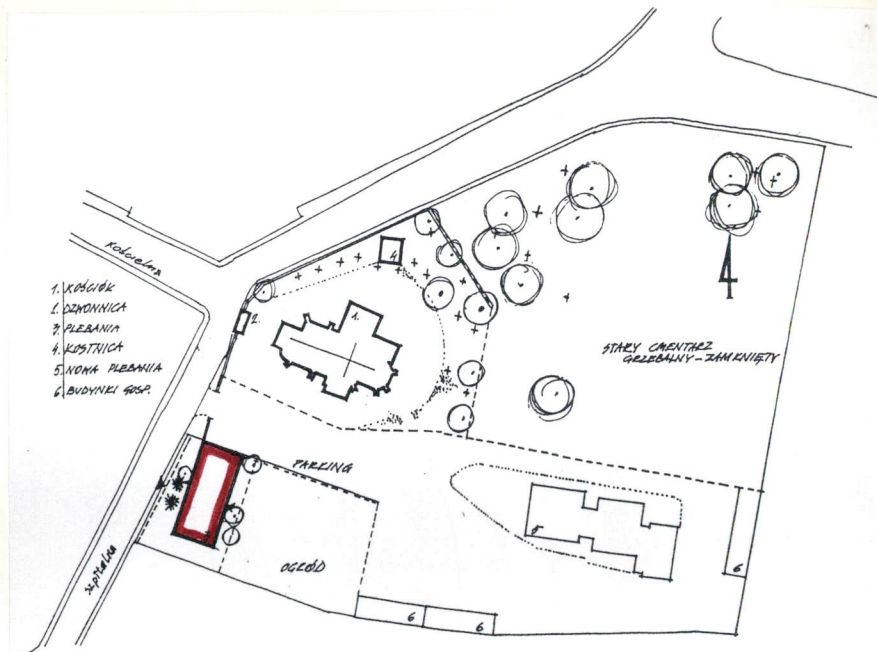
INSTALACJE:

Elektryczna, kominowa.



Wkładkę założył: mgr Jan Maraśkiewicz III. 1993 r.
(imię, nazwisko data)

Miejsce przechowywania negatywów: PSOZ / Tarnobrzeg



PRACOWNIA FOTODOKUMENTACJI
 Nr inw. 29534 - 29540
 Fot. [signature]