

1. Obiekt

BUDYNEK MIESZKALNY (d. zajazd?)

2. Czas powstania

XVIII ?

3. Miejscowość

SAMSONÓW

11. Zdjęcia: rzut, przekrój, sytuacja, orientacja



4. Adres 26-051 Samsonów nr 26

nr hipoteczny

5. Przynależność administracyjna

województwo kieleckie

gmina Zagnańsk

pow. kielecki

6. Poprzednie nazwy miejscowości

7. Przynależność administracyjna
przed 1 VI 1975

województwo kieleckie

powiat kielecki

oraz G.S. „Samopomoc Chłopa”

10. Rejestr zabytków

Nr 1019

data 11 V 1982

12. Autorzy, historia obiektu, określenia stylu.

Budynek zapewne z XVIII w.,
być może zajazd ?

Na pocz. l. 20-tych. XIX w.
najpewniej włączony do osiedla przy
zakładzie wielkopieczowym.

Wnętrza znacznie przekształcone.
Dobudówka - l. 20-te XX w.

13. Opis (sytuacja, materiał i konstrukcja, rzut, bryła, elewacje, wnętrza wyposażenie instalacje)

Usytuowany po pn. str. drogi wiodącej przez wieś w kierunku Zagnańska. Od zach. duży sad, od wsch. zabudowa /budynki sklepów i magazynów /, od pn., tuż za obiektem, niecka byłego zbiornika retencyjnego /na Bobrzy /byłego zakładu wielkopieczowego. Frontem skierowany na zach.

Murowany z łomów czerwonego piaskowca, na zaprawie wapiennej, tynkowany na zewnątrz i wewnątrz. Stropy drewniane, z sufitami, w niewielkich fragmentach bez podsufitek; część pomieszczeń i piwnice sklepienie. Więźba krokwiowa z dwoma ścianami stolcowymi; nad sklepieniem nad pn. fragmentem budynku wsparta na poziomej, belkowej kratownicy; pokrycie - ocynkowana blacha. Przybudówka drewniana, zwęglowana na jaskółczy ogon; więźba krokwiowa; pokrycie - papa. Pośladzki - wylewki cementowe i podłogi z desek; schody drewniane, policzkowe - na poddasze, i murowane; okna dwuskrzydłowe, dwukwaterowe /część z górnymi luftami /; drzwi jedno i dwuskrzydłowe, płycinowe.

Na rzucie wydłużonego prostokąta z przybudówką przy pd. krańcu ściany wsch. Wnętrze podzielone na trzy odrębne zespoły pomieszczeń wykreślonych poprzecznie biegnącymi ścianami działowymi. Południowy "segment" /gdzie sale, kuchnia i magazyny restauracji /trzytraktowy, niegdyś być może dwutraktowy /obecne wejście boczne - od zach. - pierwotnie głównym ?; tam kolebkowo sklepiony korytarz, od którego zejście do piwnic /. Część środkowa - mieszkalna /dziś zakład rzemieślniczy / - dwutraktowa, z szeregiem pomieszczeń i dużą sienią na pn. krańcu, z którą butelkowy komin. Część pn. budynku wypełnia jedno duże pomieszczenie - początkowo zapewne wozownia lub magazyn, sklepienie. Poddasze nad środkowym "segmentem" mieszkalne /niewielki korytarz, do którego dwubiegowe schody w sieni, oraz - odpowiednio do układu traktów poniżej - dwa mieszkania - każde z kuchnią i pokojem /.

Budynek z parą niewielkich skarp od pn., nakryty dachem czterospadowym, w części środkowej łamanym; na kalenicy trzy duże kominy; podpiwniczony: stwierdzono dotąd obecność piwnic o kolebkowych sklepieniach, podpartych filarami, pod znaczną partią części południowej obiektu oraz pod środkową /tam dostęp utrudniony /. Znacznie niższa przybudówka z dachem trójspadowym.

Elewacja zach. z nieznacznym występem cokołu, dziesięcioosiowa; tam dwa okna naprzemian z dwoma wejściami do "segmentu" pd. /i wnika po zamurowanym oknie/, a także druga para wejść /ze schodami /do środkowego, pomiędzy którymi dwa okna, zaś na krańcu wjazd do "wozowni". Ściana łamanego dachu oszalowana poziomo; w niej dwa otwory okienne. Elewacja przeciwna także z cokołem, dziewięcioosiowa, na pd. krańcu zasłonięta przybudówką; w murze trzy okna "segmentu" pd., para wejść i trzy okna /jedno b. małe /środkowego i okienko "wozowni"; w partii przyziemia nisko zamurowanych okienek piwnicznych oraz niedawno powstałe wejście do piwnic; ściana dachu jak od zach. Ściana pd. czteroosiowa, z otworem drzwiowym na wsch. krańcu i z oknami, północna z parą graniastych skarp sięgających wysokiego cokołu /spadek terenu ku niecce b. zbiornika retencyjnego /, przepruta trzema otworami okiennymi, częściowo zamurowanymi. Otwory we wszystkich elewacjach o prosto zamkniętych wykrojach.

Wnętrza tynkowane, z sufitami; w sieni części środkowej i w pomieszczeniu przylegającym do korytarza w południowej - odsłonięte belki stropowe. Sklepienia /obniżone kolebki /we wzmiankowanym korytarzu oraz w "wozowni", gdzie sklepienie trójprzęsłowe, z gurtami. Otwory okienne /prócz okien "wozowni" /i niemal wszystkie drzwiowe w ścianach obwodowych rozglifione do wewnątrz, gdzie ich wykroje zamknięte niskimi łukami wycinkowymi; wewnątrz część przejść również rozszerzających się /wykroje zamknięte - pierwotnie - jak w poprzednich /.

Instalacje: elektryczna, wodociągowa, odgromowa.

14. Kubatura	15. Powierzchnia użytkowa	16. Przeznaczenie pierwotne	17. Użytkowanie obecne - zakład rzemieślniczy - restauracja - mieszkalne /poddasze /
18. Prace budowlane i konserwatorskie, ich przebieg i dokumentacja -		19. stan zachowania (fundamenty, ściany zewnętrzne, ściany wewnętrzne, sklepienia, stropy, konstrukcje dachowe, pokrycie dachu, wyposażenie i instalacje) Zły stan techniczny pn. części budynku; zrujnowane jedno przeszło sklepienia "wozowni", pozostałe grożące zawaleniem; pęknięta - po koronę muru - pn. ściana obiektu. Ubytki tynków.	
		20. Najpilniejsze postulaty konserwatorskie Wskazany - pod nadzorem konserwatorskim - gruntowny remont pn. części budynku.	

21. Akta archiwalne (rodzaj akt, numer i miejsce przechowywania) -

24. Uwagi różne -

25. Opracował

tekst Zb. Wojtasik, I 1986 r.

imię, nazwisko, data, podpis

plany, rysunki Zb. Wojtasik, 1986 r., 1987

imię, nazwisko, data, podpis

zdjęcia fotogr. Zb. Wojtasik, 1985, 86 r.

imię, nazwisko, data, podpis

miejsce przechowywania negatywów BDZ Kielce, nr 30844-45, 32927-30

Karta po wypełnieniu podlega ochronie na podstawie przepisów prawa autorskiego

22. Bibliografia E.Krygier, Katalog Zabytków budownictwa przemysłowego w Polsce, t. II z. 2, Wrocław - Warszawa 1959; Katalog Zabytków Sztuki w Polsce, t. III z. 4, Warszawa 1957; A.Penkalla, E.Hryniak, Zakład przemysłowy i osiedle mieszkaniowe w Samsonowie. Studium układu przestrzennego zakładu wielkopiecowego w Samsonowie, Kielce 1978, mps /w BDZ Kielce /.

26. Adnotacje o inspekcjach, informacje o zmianach (daty, imiona i nazwiska wypełniających)

23. Źródła ikonograficzne i fotografia (rodzaj, miejsce przechowywania, sygnatury) -

27. Załączniki

Nr 1 - plan sytuacyjny.

Nr 2 - rzut przyziemia i pd. części piwnic.

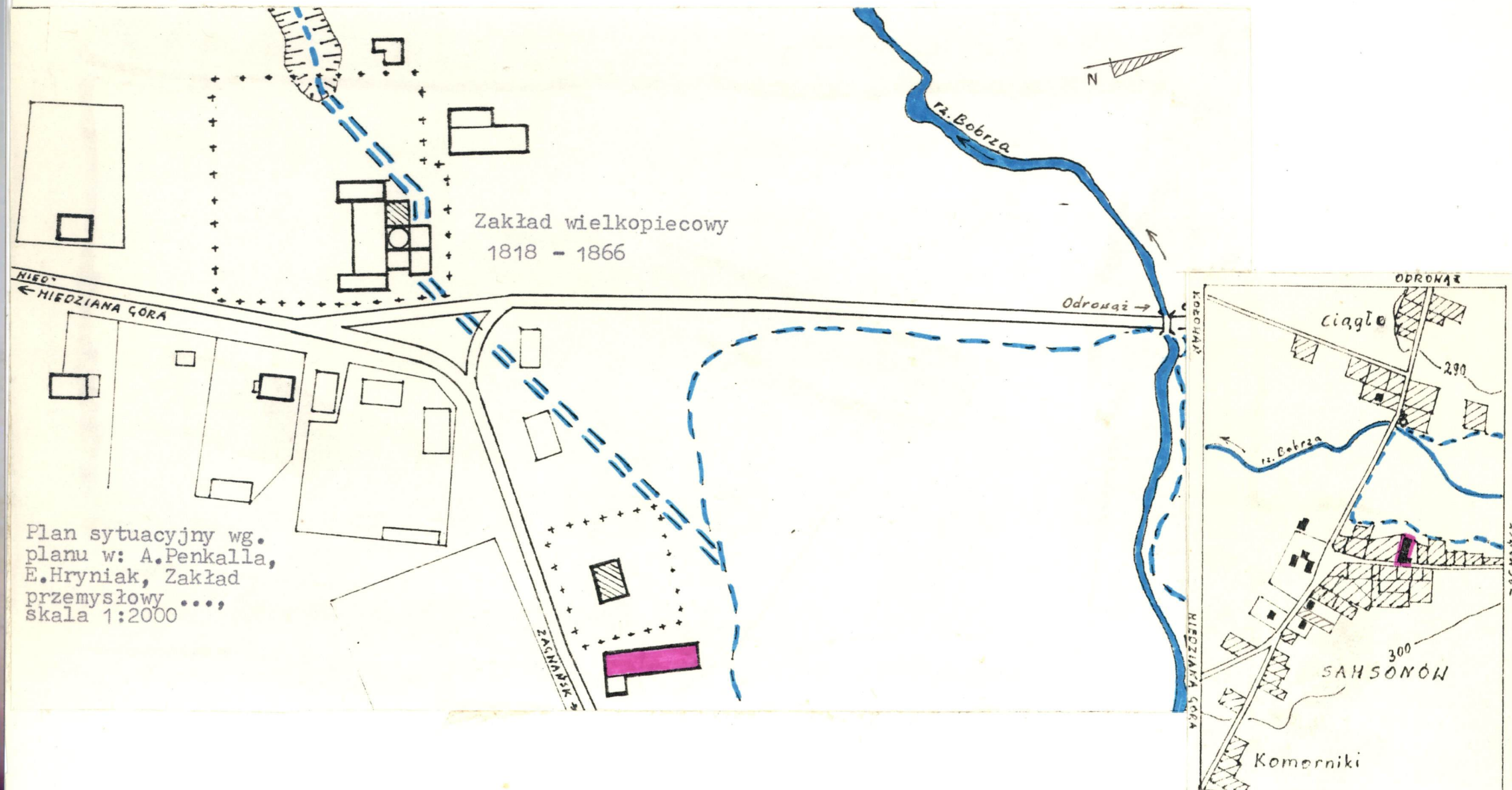
BIURO DOKUMENTACJI ZABYTEKÓW

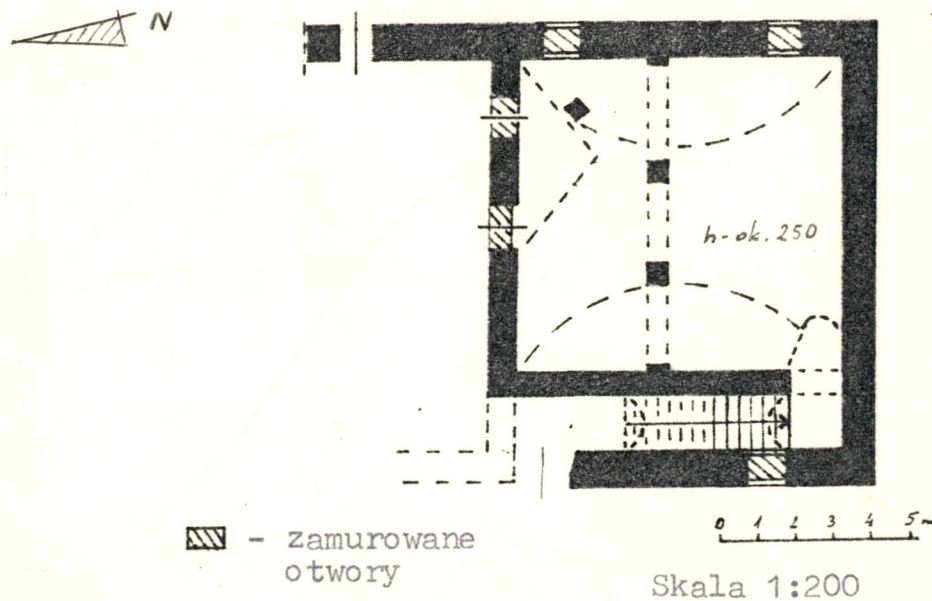
Wydział Kultury i Sztuki

URZĘDU WOJEWÓDZKIEGO

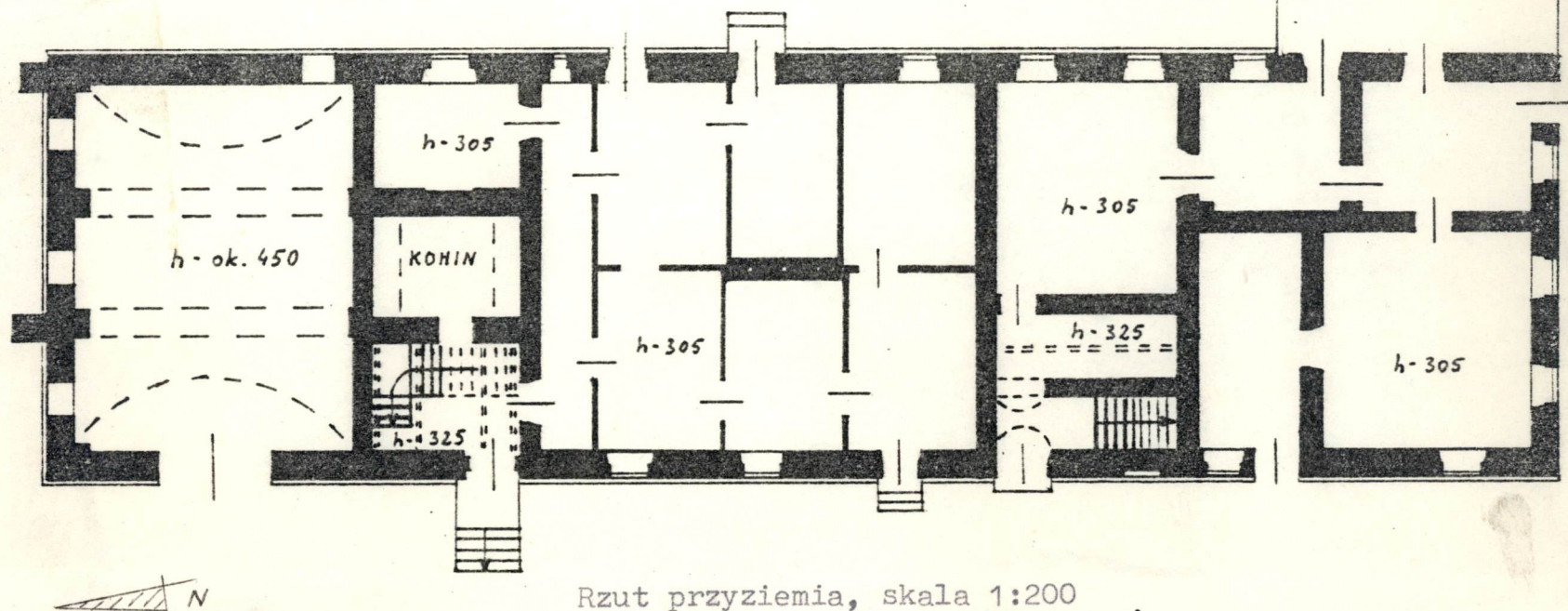
w ŁODZI - wzm. 1975 r.

0827350





Rzut południowej części piwnic



Rzut przyziemia, skala 1:200