

1. Obiekt

414/1

ZESPÓŁ BUDYNKÓW PRZEMYSŁOWYCH PRZY WIELKIM PIECU -
w "Zakładzie Wielkiego Pieca Huta Józefa"

2. Czas powstania

1818 - 24

3. Miejscowość

SAMSONÓW

4. Adres

nr hipoteczny

5. Przynależność administracyjna

województwo kieleckie

gmina Zagnańsk

pow. WIELCE

6. Poprzednie nazwy miejscowości

-

7. Przynależność administracyjna
przed 1.VI.1975

województwo kieleckie

powiat kielecki

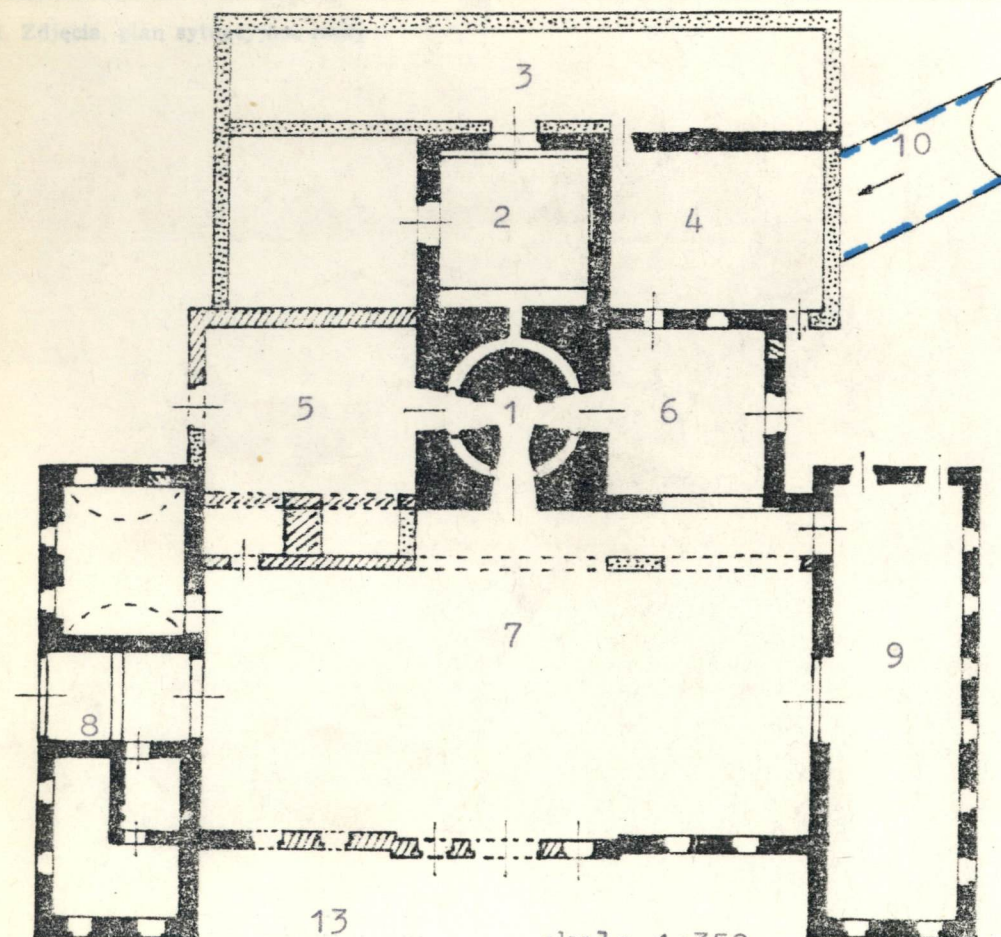
8. Właściciel i jego adres

Wojewódzki Konserwator Zabytków
w Kielcach

9. Użytkownik i jego adres

10. Rejestr zabytków

Nr 279 data 15 VI 1967



skala 1:350

■ - mury zachowane

▨ - zamurowania otworów

▧ - mury zachowane w partii przyziemia

▤ - mury zachowane w partii fundamentów

--- - partie sklepienie, niezachowane



fot. Zb. Wojtasik, 1985
neg. w BDZ Kielce, nr
30822, 30825

Zespół wielkiego pieca, stan z 1985 r., w oparciu
o plan w: E. Krygier, Katalog ...

Założenie i budynki o cechach klasycystycznych.

Zespół wzniesiony w l. 1818-24 w ramach budowy nowego zakładu wielkopiecowego. Projekt wykonany min. przez Henryka Grabkowskiego, w 1820 r. /nie przeprowadzono dotychczas dokładnych badań, w jakim dokładnie stopniu wpłynął na kształt powstałego zespołu /. Przy pracach i projektach uczestniczyli także Bogumił Schmidt i radca górniczy Fr. Lempe. Budowę wielkiego pieca ukończono w 1823 r., w tym samym uruchomiony. Rok później poprawiany; w tym czasie ukończono wznoszenie odlewni, gdzie zainstalowano min. piec kupulowy. W 1829 r. uruchomiono przy piecu miech poruszany kołem wodnym /o ponad 7 m. /i maszyny parową /8 KM /. W 1835 r. ponowna przebudowa w.pieca. W 1866 r. pożar zespołu spowodował zamknięcie działalności huty. W czasie

W okresie produkcji sprowadzano ruderę z kopalń: "Piotr" w Miedzianej Górze, "Jan" w Dziadku oraz z Lubianki, /"Józef" /, drewno na węgiel drzewny z okolicznych lasów, dolomit do wsadu z Zagnańska, czerwony piasek do wkładania wnętrza pieca z Tumlina, glina z Humeru, piasek formierski z Kołomania i Kaniowa. Produkcja surówki w granicach od 8%-20% produkcji w Królewstwie Polskim. Wyroby: blacha, gwoździe, piły, łopaty, poręcze balkonowe, lichтары, przyciski do papieru, biusty, klamki, naczynia, kowadła, walce; produkcja zbrojeniowa /działa, kule armatnie /.

W czasie I wojny światowej ulega zniszczeniu przez wojska austriackie wieża gichtociągowa. Opuszczony zakład w postępującej ruinie.

W 1922 r. przechodzi w ręce prywatne /nieużytkowany /. W 1976 r. wykupiony przez Wojewódzkiego Konserwatora Zabytków w Kielcach.

Zespół budynków skoncentrowanych wokół wielkiego pieca, którego pierś od pd., od str. dziedzińca fabrycznego, położony w środkowej części terenu b. huty; ok. 25 m. na pn.-zach. od tej grupy węgielnia /11/, ok. 30 m. na zach. ruina o nieustalonym pierwotnym przeznaczeniu /12/.

Zabudowa zespołu murowana z łomów czerwonego piaskowca, także z ciosów - trzon w.pieca, na zaprawie wapiennej; sporadycznie cegła /zachowany gzyms ściany szczytowej "sieni", niewielkie fragm. ścian modelarni /; żelazne kotwy i taśmy /w.piec i wieża gichtociągowa /; belki stalowe /nadproża otworów w.pieca /; budynki tynkowane /prócz w.pieca /.

Założenie symetryczne, budynki przylegające do siebie, na osi pn.-pd. w.piec /1/ o trzonie na rzucie prostokąta zbliżonego do kwadratu, wewnątrz trzonu i komin założone na okręgu. Od pn. przylegająca do pieca wieża gichtociągowa /2/, której rzut niemal kwadratowy, nieco mniejszy; za nią - od pn. i zach. teren nieistniejącej węgielni /3/ ukształtowanej w zarys litery L, a od wsch. nieco dłuższy od wieży budynek z pomieszczeniem na maszynę wodną /4/, przy którym wlot kanalu roboczego /10/. Przy w.piecu dwa budynki o rzutach prostokątnych - od wsch. "sien" /6/, nieco węższa od pieca, występująca w kierunku pd., przed jego pierś, oraz - od zach. - mieszczący niegdyś maszynę parową /5/, niewiele od niego szerszy, wysunięty podobnie jak sien. Od pd., przed w.piecem i budynkami po jego bokach, duży prostokąt hali odlewniczej /7/, frontem skierowanej na dzielnice fabryczny /13/, flankowanej dwoma identycznymi, mniejszymi, podłużnymi prostokątami budynków występujących przed jej lico, w których kuźnia, suszarnia i pomieszczenia mieszkalne /8/ - od zach., oraz modelarnia i stolarnia /9/ - od wsch.; oba gmachy z przejazdami na osiach poprzecznych rzutów; na pd. od przejazdów klatki schodowe. Kanał biegnący pod budynkiem na koło wodne, rozwidlaniem także także pod wieżą gichtociągową i węgielnią, od której wylot ok. 50 m. na pd.-zach.

W.piec o trzonie w postaci bloku sześciennego z osadzonym na nim niskim, ściętym stożku komina. Przed pierśią w.pieca ślady hali odlewniczej w postaci fragmentów ścian przy dziedzińcu, parterowej. Na wsch. i zach. od stanowiska hali bryły dwóch dwukondygnacyjnych budynków zachowanych niemal do koron murów /ściany szczytów - pn. i pd. - we fragmentach /. Za piecem wieża, znacznie wyższa, czterokondygnacyjna, podpiwniczona, bez zachowanego zwieńczenia; do pierwszej kondygn. prostopadłościenna, wyżej w postaci ściętego . Na wsch. od niej fundamenty /z niewielkim fragm.

ostrosłupa

14. Kubatura min. ok. 11000 m ³ /w.piec ok. 1300, wieża 1760, hala 1840, kuźnia 1320, modelarnia 1355 /	15. Powierzchnia użytkowa	16. Przeznaczenie pierwotne przemysłowe	17. Użytkowanie obecne nieużytkowane
18. Prace budowlane i konserwatorskie, ich przebieg i dokumentacja 1978 - ogrodzenie obiektu /Huta im. B.Bieruta w Częstochowie / 1981-84 - utrwalenie zespołu w formie ruiny - prace konstrukcyjno-zabezpieczają- ce /uzupełnienie ubytków części ścian, remont nadproży, przemurowa- nie koron murów, zabezpieczenie zachowanych fundamentów /, uporząd- kowanie wewnętrznych kanałów tech- nologicznych, udrożnienie górnego odcinka kanału roboczego /wybruko- wanie podłoża, wykonanie komina wentylacyjnego oraz ściany oporowej od str. "górnej wody" /.		19. Stan zachowania (fundamenty, ściany zewnętrzne, ściany wewnętrzne, sklepienia, stropy, konstrukcje dachowe, pokrycie dachu, wyposażenie i instalacje) -	
20. Najpilniejsze postulaty konserwatorskie Udrożnienie dolnego odcinka kanału. Doraźne prace konserwacyjne. Wykonanie powierzch- niowego systemu odprowadzającego wody opado- we.			

21. Akta archiwalne (rodzaj akt, numer i miejsce przechowywania)

Archiwum Biura Dokumentacji Zabytków w Kielcach, Samsonów.
Założenie projektowe dotyczące odbudowy budynku modelarni zespołu fabrycznego w Samsonowie; tamże, Samsonów. Kino-czytelnia, Rys. konstrukcyjne, 1957; tamże, Samsonów - Wielki piec. Gichtociąg, 1957; tamże, Samsonów. Kino - pawilon prawy, 1957; tamże, Samsonów, Dawna fabryka i wielki piec. Projekt roboczy, 1957; tamże, Samsonów. Budynek pofabryczny, 1957; tamże, Samsonów. Fabryka. Proj. wstępny. Lewy pawilon, 1957; tamże, Samsonów. Fabryka. Proj. wstępny wieży, 1957; tamże Samsonów - Fabryka. Inwentaryzacja pomiarowa, 1957; tamże Samsonów - budynek pofabryczny /pawilon od drogi /, 1956; tamże, Założenia projektowe odbudowy budynku modelarni zespołu fabrycznego w Samsonowie; 1957; tamże, Samsonów. Projekt wstępny kina, 1957; tamże, Samsonów. Fabryka. Projekt wstępny wieży, 1957; tamże, Samsonów. Projekt odbudowy lewego pawilonu, 1957; tamże, Samsonów - Wielki Piec. Gichtociąg. Proj. konstrukcyjne stropów. 1957; tamże, Samsonów - Budynek pofabryczny. Proj. robocze; tamże, Samsonów. Obliczenia statyczne. Czytelnia.

23. Źródła ikonograficzne i fotografie (rodzaj, miejsce przechowywania, sygnatury)

- Projekty H. Grabkowskiego, z 1820 r. w Archiwum Głównym Akt Dawnych /dział kartograficzny /, sygn. 565-22
- Zdjęcia - w BDZ w Kielcach, nr neg.

22. Bibliografia N. Gąsiorowska-Grabowska, Górnictwo i hutnictwo w Królestwie Polskim 1815 - 1830, w: Z dziejów przemysłu w Królestwie Polskim 1815 - 1918, Warszawa 1965, s. 137-522; J. Jasiuk, Muzea techniki w Kielecczyźnie, w: Roczniki Muzeum Świętokrzyskiego, R. 8, Kielce 1973; H. Kisielówna, Akta Zarządu Dóbr Państwowych w Radomiu, w: Archeion nr 36 R. 1962, s. 87-101; D. Kosacka, Nowe plany przemysłowe w Archiwum Akt Dawnych, w: Kwartalnik Historii Kultury Materialnej, R. 1962 nr 3-4, s. 773-783; E. Krygier, Katalog zabytków budownictwa przemysłowego w Polsce, t. II z. 2, Wrocław - Warszawa 1959; tenże, Zespół wielkopiecowy w Samsonowie. Dokumentacja naukowa, Warszawa 1957, mps/w BDZ Kielce /; J. Kowalski, Inwentaryzacja konserwatorska zespołu dawnego wielkiego pieca w Samsonowie, Kielce 1976, mps /w BDZ Kielce /; H. Łabędzki, Górnictwo w Polsce, Opis kopalnictwa i hutnictwa polskiego pod względem technicznym, historyczno-statystycznym i prawnym skreślił ..., Warszawa 1841, t. I; J. U. Niemcewicz, Podróże historyczne po ziemiach polskich między 1811 a 1828 rokiem odbyte, Paryż - Petersburg 1858; W. Ostrowski, Budow-

24. Uwagi różne

- Cztery załączniki /c.d. opisu, bibliografi, wykazu akt archiwalnych, fotografie /.
oraz dwa: fotografie i plan sytuacyjny.

25. Wypełnił

BIURO DOKUMENTACJI ZABYTKÓW
przy Wydziale Kultury i Sztuki
UZB. Wojtasik, I-1986 r.
w Kielcach
0827350

26. Sprawdził

1. Miejscowość	2. Obiekt (nazwa jak w karcie)	3. Zawartość wkładki (nazwa obiektu lub materiału uzupełniającego)
SAMSONÓW	Zespół budynków przy wielkim piecu	c.d. opisu

ściany pn. /budynku na koło wodne, niegdyś parterowego. Na wsch. od wielkiego pieca ruina "sieni", na zach. znikome ślady fundamentów budynku mieszczącego maszynę parową /oba parterowe /.

Frontowa ściana zespołu - pd. elewacja hali - niegdyś siedmioosiowa, z trójdzielnym wejściem w centralnie położonym ryzalicie; zachowana wsch. część ściany, niemal po koronę, ze skrajnym przejściem sklepionym kolebkowo oraz z dwoma smukłymi, prostokątnymi otworami okiennymi; pozostałością zach. części niewielki fragm. muru łączącego się z budynkiem, gdzie niegdyś kuźnia i suszarnia. Po bokach elewacji hali, w formie ryzalitów, występy dwukondygnacyjnych budynków, w których niegdyś kuźnia i suszarnia oraz modelarnia i stolarnia; ściany południowe - szczytowe - dwuosiowe w obu kondygnacjach, z otworami okiennymi, z których górne zbliżone wykrojami do kwadratu /elewacje północne analogiczne, część otworów zamurowana /, szczyty, gdzie niegdyś pojedyncze okienka, zachowane we fragmentach. Ściany boczne obu budowli /zewewnętrzne w zespole /pięcioosiowe: ściana kuźni i suszarni z przejazdem pośrodku, sklepionym obniżoną kolebką, i z oknami jak w szczytowych, elewacja modelarni i stolarni z oknami. W murach od str. hali na jednej osi otwory wjazdowe /w drugim budynku brak sklepienia /i okna nad nimi oraz wejścia na pn. od nich /o wykrojach zamkniętych łukiem wycinkowym /. Wielki piec, wyłaniający się za zrujnowaną elewacją hali, o ścianach trzonu licowanych ciosami kamiennymi, przepruty od przyziemia trzema prostokątnymi otworami, rozglifionymi od wnętrza /nadproża wzmocnione stalowymi belkami; otwór wsch., otwierający się na sien, o wykroju zamkniętym łukiem wycinkowym, o wys. strzały; otwór pn. - ku wieży - wąski, bez glifów /. Nad otworami pd. i wsch. żeliwne tablice z datą 1835. Komin opięty sześcioma wzmocniającymi, metalowymi listwami. Elewacje czterokondygnacyjnej wieży z otworami wejściowymi /pn. i zach. /, rozglifionymi do wnętrza /wykroje zamknięte wys. łukami wycinkowymi /; wszystkie ściany z dużymi otworami okiennymi w każdej z kondygnacji - w drugiej i trzeciej prostokątne, nad którymi zarysy zamurowanych, półkolistych sklepień /otwory trójdzielne - z parami kamiennych słupków, których brak w oknie zach. pierwszego piętra /, w czwartej półkoliste /druga kondygn. od pd. bez okna, w ścianie zach. i wsch. zamurowane /. Przylegający do wieży /od wsch. /budynek na maszynę wodną o elewacjach zrujnowanych /zachowany fragment północnej /. Sąsiednia "sien" z zachowaną wsch. ścianą szczytową z wejściem /wykroj zamknięty półkoliście /i zamurowanym otworem okiennym na prawo; szczyt oddzielony ceglanym gzymsem, zachowany we fragmentach, ze śladem przeprucia. W ruinie, gdzie niegdyś maszyna wodna, odsłonięty odcinek kanału /zniszczone sklepienie /z widocznym wlotem pod hutę; od wsch. wylot części prowadzącej od zbiornika retencyjnego /kanał sklepiony kolebkowo /.

Wnętrze wielkiego pieca z zachowanymi kanałami technologicznymi, sklepionymi kolebkowo. Wieża bez wewnętrznego podziału na kondygnacje. Podobnie budynki: suszarni i kuźni /zachowane fragm. sklepienia w pomieszczeniu pn. / oraz modelarni i stolarni; w pierwszym niezniszczony podział parteru na część przejezdną, kolebkowo sklepioną, i dwa pomieszczenia po jej bokach /w pd. wydzielona sionka /; okna od wewnątrz o wykrojach zamkniętych łukami wycinkowymi, rozglifione

Wkładkę założył: Zb. Wojtasik, I 1986 r.
(imię, nazwisko, data)

Wzór ODZ 1978 r.

Miejsce przechowywania negatywów:

1. Miejscowość

SAMSONÓW

2. Obiekt (nazwa jak w karcie)

Zespół budynków przemysłowych przy wielkim piecu

3. Zawartość wkładki (nazwa obiektu lub materiału uzupełniającego)

c.d. bibliografii

-nictwo przemysłowe Zagłębia Staropolskiego w okresie Królestwa Kongresowego, w: Prace Instytutu Urbanistyki i Architektury, R. 1962 nr 1, s. 73-75; J.Pazdur, Stan badań nad dziejami górnictwa i hutnictwa w Polsce w okresie rozwoju kapitalizmu /1764-1870 /, w: Studia z dziejów górnictwa i hutnictwa, Wrocław 1957, t. I, s. 90-128; tenże, Postęp techniczny w Polsce doby Odrodzenia, Warszawa 1954; A.Penkalla, E.Hryniak, Zakład przemysłowy i osiedle mieszkaniowe. Dok. historyczno-architekt. Studium układu przestrzennego Zakład wielkopiecowy, Kielce 1978 mps /w BDZ Kielce /; M.Radwan, Wielkopiecownictwo w zagłębiu staropolskim w połowie XIX wieku. Kartka z dziejów polskiej techniki hutniczej, Stalinogród 1954.

Wkładkę założył: Zb.Wojtasik, I 1986 r.
(imię, nazwisko, data)

Miejsce przechowywania negatywów:.....

Wzór ODZ 1978 r.

1. Miejscowość SAMSONÓW	2. Obiekt (nazwa jak w karcie) Zespół budynków przemysłowych przy w. piecu	3. Zawartość wkładki (nazwa obiektu lub materiału uzupełniającego) c.d. akt archiwalnych
----------------------------	---	---

1957; tamże, Samsonów. Pawilon prawy. Proj. robocze, 1957; tamże, Samsonów - kino i czytelnia. Proj. konstrukcyjny klatki schodowej; tamże, Zespół wielkopiecowy w Samsonowie. Dokumentacja naukowa, opr. E.Krygier, 1957; tamże, Samsonów. Zakład przemysłowy i osiedle mieszkaniowe. Dokumentacja historyczno-architektoniczna, opr. A.Penkalla, 1978; tamże, Samsonów. Studium układu przestrzennego. Zakład wielkopiecowy, opr. E.Hryniak, 1978; tamże, Inwentaryzacja konserwatorska zespołu dawnego wielkiego pieca w Samsonowie, opr. J.Kowalski, 1976; tamże, Ruiny wielkiego pieca w Samsonowie. Projekt techniczny - konstrukcyjny, 1976; tamże, Zabytkowa Huta "Samsonów". Ogrodzenie terenu huty, 1977.

Archiwum Główne Akt Dawnych w Warszawie, Zeichnung der neuen Anlage zu Samsonow, opr. H.Grabkowski, 1820, sygn. 565-22 /dział kartograficzny, materiały rewindykowane z ZSRR; projekty związane z zespołem w.pieca /.

Archiwum Polskiej Akademii Nauk w Warszawie, Karta położenia zakładów górniczych rządowych - okręg wschodni /dział kartograficzny, mapa z 1846 r. /

Państwowe Biuro Notarialne w Kielcach, Księga Wieczysta "Samsonów Zakłady Górnicze", Akta z okresu międzywojennego i powojennego, sygn. 368, t. I; tamże, Akt notarialny z dn. 28 VII 1922 r. W: Księga hipoteczna, nr 122; tamże, Akta i dokumenty księgi wieczystej, sygn. 5621.

Wojewódzkie Archiwum Państwowe w Kielcach, Dyrekcja Ubezpieczeń, sygn. 1203, 1625; tamże, Naczelnik Powiatu Opoczyńskiego, sygn. 22.

Wojewódzkie Archiwum Państwowe w Radomiu, Zarząd Dóbr Państwowych, sygn. 97, 213, 357, 9473, 9503, 9506.

Zróżdka drukowane: ^HŁabędzki, Górnictwo w Polsce. Opis kopalnictwa i hutnictwa polskiego pod względem technicznym, historyczno-statystycznym i prawnym skreślił ..., Warszawa 1841, t. I; J.U.Niemcewicz, Podróże historyczne po ziemiach polskich między rokiem 1811 a 1828 odbyte, Paryż - Petersburg, 1858;

Wkładkę założył: Zb. Wojtasik, I 1986 r.
(imię, nazwisko, data)

Miejsce przechowywania negatywów:

Wzór ODZ 1978 r.

1. Miejscowość

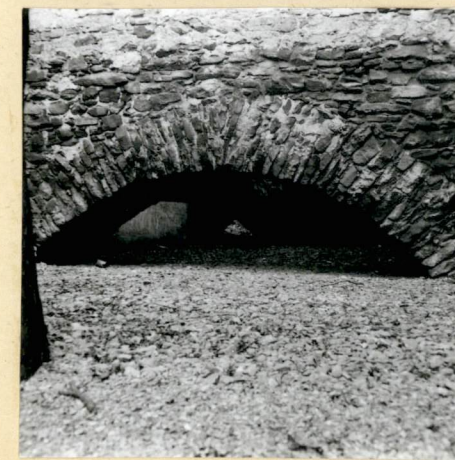
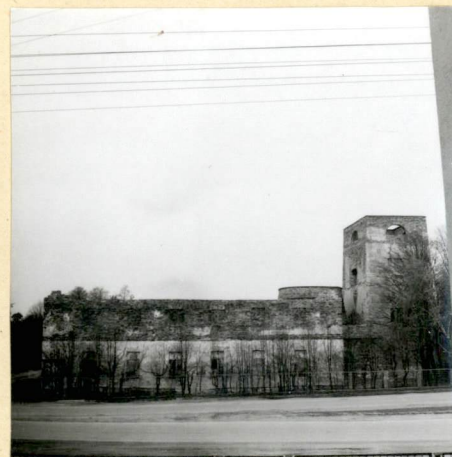
SAMSONÓW

2. Obiekt (nazwa jak w karcie)

Zespół budynków przemysłowych
przy wielkim piecu

3. Zawartość wkładki (nazwa obiektu lub materiału uzupełniającego)

fotografie



Wkładkę założył: Zb. Wojtasik, I 1986
(imię, nazwisko, data)

Miejsce przechowywania negatywów: BDZ Kielce, nr 30821, 30823,
30826-27, 30834-36 /1985 r./

ZGraf. WSRS Biskupiec zam. 1402 nakł. 20.000 szt. 07.07.82 r.

DDZ 1978 r.

SAMSONÓW: ZESPÓŁ BUDYNKÓW PRZY
WIELKIM PIECU W ZAKŁADZIE
WIELKOPIECOWYM ...
fot. J. Szczęsny, neg. w BDZ
Kielce, nr 30544, 29665-70 / 1985r. /

