

1. Obiekt

KAMIENICA „ROŻAŃCOWA”

2. Czas powstania

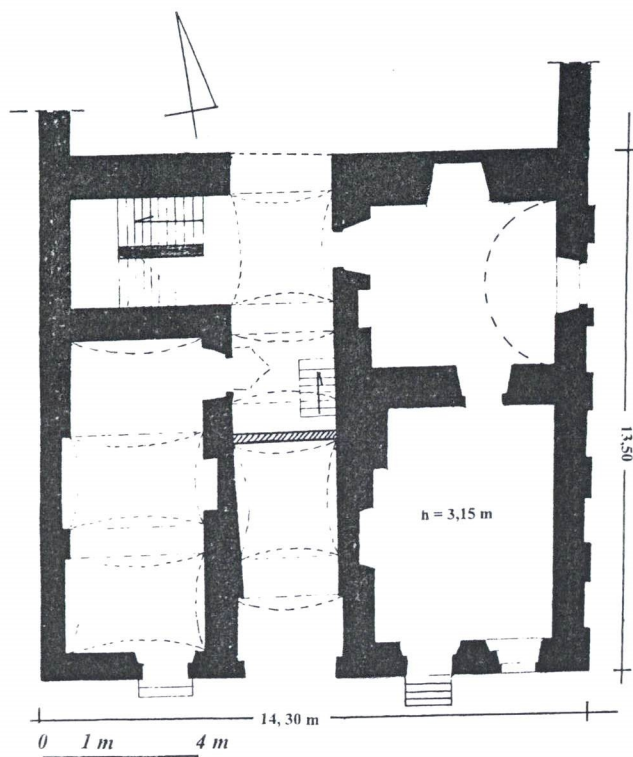
w zrubie XVII w.

3. Miejscowość

WIŚLICA

11. Zdjęcia, plan sytuacyjny, rzuty

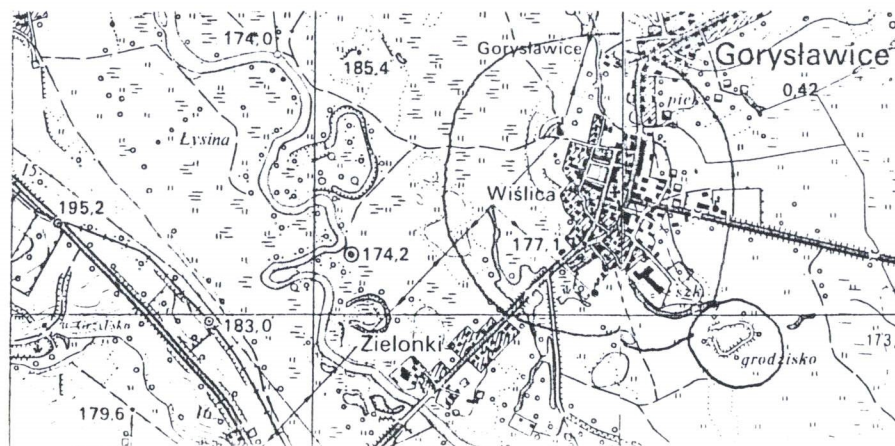
RZUT KAMIENICY



ORIENTACJA 1 : 25 000



WIDOK OD STRONY RYNKU NA FASADĘ I ELEWACJĘ WSCHODNIĄ



4. Adres Rynek 34

28-160 Wiślica

Nr ewid. działki 341

5. Przynależność administracyjna  
województwo świętokrzyskie  
powiat buski  
gmina Wiślica

6. Poprzednie nazwy miejscowości

7. Przynależność administracyjna przed 1999 r.

województwo kieleckie  
gmina Wiślica

8. Właściciel i jego adres

[REDACTED], Rynek 7, 28-160  
Wiś: ca

9. Użytkownik i jego adres

nie użytkowany

10. Rejestr zabytków

nr 175 z 11.02.1967 r.



Przed 1637 r. w Wiślicy przy kolegiacie zostało zorganizowane przez ks. Piotra Waligórskiego bractwo – konfraternia różańcowa. W tym roku bractwo posiadało już własny ołtarz, niezbyt licznych braci, dlatego biskup krakowski Jan Zadzik radził, aby się połączyło z innym bractwem. W późniejszym okresie działalność bractwa się ożywiła. 10 listopada 1677 r. promotor ksiądz Jan Rudnicki miał mu zapisać dom w Wiślicy usytuowany przy ul. Buskiej – między domami Wojciecha Gołkowicza i Andrzeja Jan-kowskiego (wg ks. Kumora ten dom należący początkowo do ks. Rudnickiego, bractwo otrzymało od niego dopiero 10 grudnia 1699).

W początku 1702 r. konfraternia różańcowa miała własnego kapelana i altarię (ołtarz) w kolegiacie, p.w. Imienia Jezus. Bractwo działało jeszcze w 1723 r.

Prawdopodobnie budynek był wielokrotnie przebudowywany i odbudowywany. Piętro powstało najpewniej w XIX wieku. Z czasem przeszedł w ręce prywatne ale zachował nazwę własną „Kamienicy Różańcowej”.

W 1948 r. budynek należał do [REDAKTOWANE]

W 1954 r. – wg inwentaryzacji elewacje budynku miały gzyms działowy między kondygnacjami, wieńczyło je belkowanie. Oś środkowa fasady na piętrze była zaakcentowana płytkim ryzalitem jednoosiowym, z resztkami boniowania, nad którym wyłamywało się belkowanie. Na piętrze występował boniowany w poziomie pasy cokół pod oknami piętra i boniowane pilastry na narożnikach.

W 1954 r. zamierzano przeprowadzić kapitalny remont budynku, ale prace zrealizowano tylko w wąskim, niezbędnym zakresie. Przeprowadzono rozbiórkę zawalonej części północnej obiektu (od podwórza). Wykonano także nową więźbę dachową i pokrycie z dachówki ceramicznej. Skuto część dekoracji architektonicznej i wykonaniu tynku typu „baranek”. W kamienicy mieściły się urzędy m.in. Prezydium Gromadzkiej Rady Narodowej.

W 1977 r. właścicielką kamienicy była [REDAKTOWANE]

STYL - w zrębie (piwnice i parter barokowy), elewacje z XIX w., z pozostałością dekoracji neoklasycystycznej.

**LOKALIZACJA** : Kamienica przy Rynku w Wiślicy, na wschodnim krańcu pierzei północnej, na narożnej parceli (przy wlocie ul. Jasnej). Parcela, na której jest usytuowana, ma kształt prostokąta wydłużonego na osi północ – południe, fasada budynku wychodzi na Rynek, zaś boczna elewacja wschodnia na ul. Jasną. Teren lekko się obniża w kierunku wschodnim (stąd budynek jest nieco wyższy od ul. Jasnej a piwnice częściowo odslonięte). Od zachodu do kamienicy przylega sąsiedni budynek parterowy, murowany.

**MATERIAŁ I KONSTRUKCJA** : Budynek częściowo podpiwniczony, piętrowy, murowany z kamienia i z cegły. Piwnice sklepione kolebką, tylko w korytarzu sklepienie odcinkowe. Na parterze sklepienia kolebkowe i żeglaste (niektóre na gurtach); w jednej sali strop drewniany z wyprawionym sufitem. Na piętrze wszystkie stropy drewniane z wyprawionymi sufitymi. Elewacje i wnętrza na parterze i piętrze otynkowane. Dach drewniany stolcowy, pokryty dachówką ceramiczną, zakładkową. Na piętro – schody o stopniach drewnianych dwubiegowe. Stolarka okienna drewniana, okna typu skrzynkowego, wielokwaterowe. Drzwi drewniane, brama na elewacji metalowa dwuskrzydłowa współczesna. Resztki podłóg drewnianych.

**RZUT** : na planie zbliżonym do kwadratu. Piwnice tylko pod częścią wschodnią (wychodzące w kierunku północnym poza obrys budynku), w układzie jedno i półtraktowym – z trzema prostokątnymi pomieszczeniami w jednym trakcie (wzdłuż ul. Jasnej), do którego od zachodu, na części traktu, przylega wąski korytarz. Na parterze układ dwu i półtraktowy, z dwoma traktami pomieszczeń rozdzielonymi dawną sienią przelotową (wtórnie podzieloną na dwa pomieszczenia). Wnętrza z wyjątkiem „krzywej” sieni prostokątne, dwa w szerszym trakcie wschodnim (od ul. Jasnej) i jedno duże z przyległą klatką schodową na piętro w trakcie zachodnim. Na piętrze czytelny trakt wschodni, pozostała część wydzielona – na trakt od rynku i od podwórza.

**BRYŁA** : prostopadłościenna, piętrowa, nakryta dachem czterospadowym, kalenicowym (kalenica na osi północ – południe), z naczółkiem od strony podwórza. Z rozebranych murów uformowane skarpy wspierające narożniki północne budynku i częściowo mury wydzielające posesje (od sąsiedniej zabudowy i od ul. Jasnej).

**ELEWACJE** : w kształcie prostokąta, otynkowane, piętrowe. **Fasada** (elewacja południowa) z prostokątnymi otworami wejściowymi i okiennymi. W parterze czteroosiowa, z otworem bramy wjazdowej przesuniętym z osi w stronę zachodnią. Po jego bokach dwa wąskie wejścia poprzedzone schodkami. Na piętrze pięć identycznych rytmicznie rozmieszczonych otworów okiennych. Po bokach – prostokątne dwuosiowe partie ściany cofnięte z lica, przez co partia środkowa jednoosiowa tworzy pseudoryzalit, zaś krańce elewacji – lizeny na narożnikach. Belkowanie wyłamuje się stosownie do artykulacji opisanej powyżej. **Elewacja wschodnia** (od ul. Jasnej) w przyziemiu z widocznymi dwoma małymi prostokątnymi otworami okiennymi piwnic. Na pozostałych kondygnacjach sześciuosiowa, z ujednoliconymi, rytmicznie rozmieszczonymi prostokątnymi otworami okiennymi. Na parterze – otwory okienne zablendowane, tylko od drugiej osi od północy – okno. Między kondygnacjami gzyms działowy. Na piętrze lizeny na narożnikach; okna umieszczone na drugiej i czwartej osi, patrząc od południa; pozostałe otwory okienne są zaślepione. Blendy okienne zachowały resztki prostokątnych, profilowanych obramień okiennych, umieszczonych nad gzymsem podokiennym i sięgających aż do belkowania. **Elewacja północna** od podwórza jest wsparta na narożnikach szkarpmi (z rozebranych ścian budowlanych). Kondygnacje oddzielone odsadzką, na obu – na środkowej osi umieszczony arkadowy otwór (w parterze jest to wyjście z sieni, na piętrze – z korytarza). Na piętrze, po obu stronach arkady – pojedyncze otwory okienne. Na skrajnej osi zachodniej piętra zaślepiony otwór wejścia. W ścianie poddasza pod naczółkiem prostokątny, mały otwór okienny. **Elewacja zachodnia** prawie cała przysłonięta sąsiednim budynkiem.



14. Kubatura  ok. 6 500 m <sup>3</sup> (bez piwnic)	15. Powierzchnia użytkowa  ok. 280 ok. m <sup>2</sup> (+ piwnice ok. 80 m <sup>2</sup> )	16. Przeznaczenie pierwotne  mieszkalne	17. Użytkowanie obecne  obiekt nie użytkowany
18. Prace budowlane i konserwatorskie, ich przebieg i dokumentacja  prace nie były dokumentowane:  1954 r. [REDACTED] opracował inwentaryzację i projekty odbudowy (+ obliczenia statyczne i konstrukcyjne) dla tego obiektu, które zostały zrealizowane tylko w wąskim zakresie (rozbiórka części północnej, więźba dachowa, pokrycie dachu).		19. Stan zachowania (fundamenty, ściany zewnętrzne, ściany wewnętrzne, sklepienia, stropy, konstrukcje dachowe, pokrycie dachu, wyposażenie i instalacje)  fundamenty – brak izolacji pionowej i poziomej, zawilgocone. sklepienia piwnic i parteru w stanie dostatecznym. stropy drewniane na piętrze zawilgocone, odkształcone. mury na obu kondygnacjach spękane, widoczne wtórne zamurowania i zaczęta rozbiórka ścian na parterze schody drewniane, spróchniałe tynki na elewacjach odspojone, spękane, tylko resztki dawnego wystroju więźba zawilgocona dach dziurawy z prześwitami stolarka okienna i drzwiowa całkowicie zniszczona resztki spróchniałych, zawilgoconych podłóg instalacje zużyte	
20. Najpilniejsze postulaty konserwatorskie  - budynek do kapitalnego remontu - wskazane badania architektoniczne			

21. Akta archiwalne (rodzaj akt, numer i miejsce przechowywania)

24. Uwagi różne

22. Bibliografia:

J. Wiśniewski : Historyczny opis kościołów, miast, zabytków i pamiątek w Pińczowskiem , Skalmierskiem, Wiślickim , Mariówka 1927 , s. 441; Katalog zabytków sztuki w Polsce , T. III. Województwo kieleckie , z. 9. Powiat pińczowski, Warszawa 1961 , s.102-103; B.S. Kumor : Dzieje diecezji krakowskiej do roku 1795 r. T. 3, s. 117;

25. Opracował

Tekst J .L. Adamczyk , XI, 2007

Plany, rysunki J .L. Adamczyk, XI, 2007 r.

Zdjęcia fotograficzne J .L. Adamczyk, XI, 2007 r.

Miejsce przechowywania płyty CD WUOZ Kielce , ul. Zamkowa 5.

*Karta po wypełnieniu podlega ochronie na podstawie przepisów prawa autorskiego.*

23. Źródła ikonograficzne i fotografie (rodzaj, miejsce przechowywania, sygnatury)

26. Adnotacje o inspekcjach, informacje o zmianach (data, nazwisko wypełniającego)

27. Załączniki

Wkładka 1.



1	Miejscowość Wiślica	4	Obiekt (nazwa jak w karcie)	5	Zawartość wkładki (nazwa obiektu lub materiału uzupełniającego)
2	powiat buski		<b>Kamienica Różańcowa</b>		c.d. p. 13, zdjęcia, plan sytuacyjny na odwrociu
3	gmina Wiślica województwo świętokrzyskie				

c.d. p.13 (opis kamienicy)

**WNĘTRZE :** Piwnice tylko częściowo zagłębione w gruncie, usytuowane pod częścią wschodnią budynku - w układzie jedno i półtraktowym. Zejście do piwnic jednobiegowymi, kamiennymi schodkami w długim, wąskim korytarzu pod sienią - na osi północ - południe, sklepionym odcinkowo. W trakcie wschodnim trzy osobne prostokątne pomieszczenia piwniczne (skrajne północne już poza obrysem budynku), dwa sklepione kolebką na osi wschód - zachód (poprzecznie do ul. Jasnej), południowa piwnica przesklepiona kolebkowo na osi północ - południe. Na parterze układ dwu i półtraktowy z sienią pośrodku budynku, na osi północ - południe. Sień podzielona gurtami na cztery przęsła, sklepione żaglasto i kolebkowo, wtórnie podzielona ścianą z pustaków i kamienia na dwie części. W trakcie wschodnim dwa duże pomieszczenia, z których tylko północne sklepione kolebkowo, w południowym - płaski sufit. W trakcie zachodnim tylko jedna długa prostokątna sala od strony rynku, nakryta dwoma przęsłami sklepienia żaglastego. Do niej przylega klatka schodowa, otwarta na sień arkadą, z dwubiegowymi schodami na piętro. Na piętrze krótki korytarz, na który wyjście z klatki schodowej, pozostałe pomieszczenia nakryte płaskimi sufitami.

**INSTALACJE :** odłączone (wod. - kan., elektryczna).

**WYPOSAŻENIE :** zabytkowe.

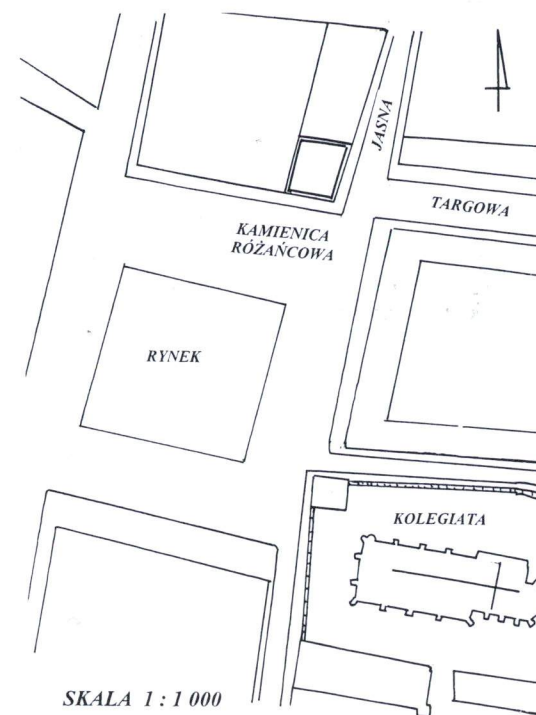
WIDOK NA KAMIENICĘ RÓŻAŃCOWĄ  
OD PÓLNOCNEGO - WSCHODU  
(Z ULICY JASNEJ).



VERTE !

Wkładkę założył J. L. Adamczyk, XI 2007 r.  
Miejsce przechowywania płyty CD WUOZ Kielce, ul. Zamkowa 5

Widok na wtórnie przemurowaną  
sień na parterze kamienicy.



Plan sytuacyjny z pokazaniem  
lokalizacji kamienicy .