

A B C D E F G H I J K L Ł M N O P R S T U V W X Y Z

Nr 3138  
ŚWIĘTOKRZYSKIE

1. Obiekt 409/1

KOŚCIÓŁ PAR. P.W. ŚW. JAKUBA AP.

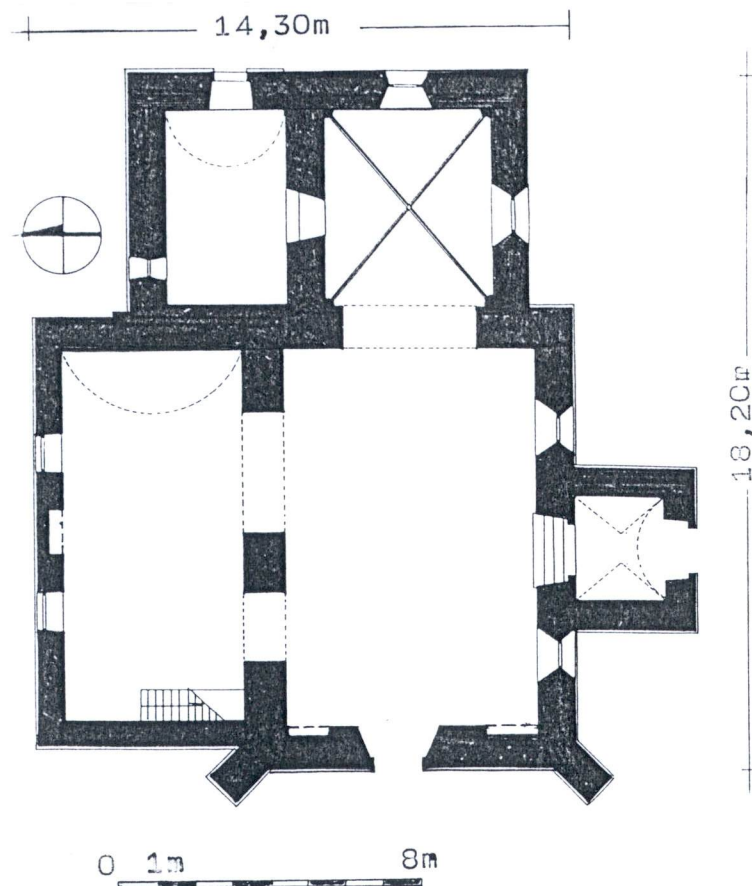
2. Czas powstania  
3 ćw. XIII w.  
XV w.

3. Miejscowość

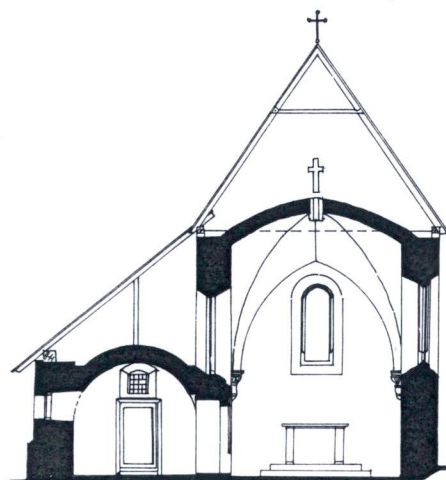
M I E R O N I C E

11. Zdjęcia, rzut, przekrój, sytuacja, orientacja

RZUT KOŚCIOŁA PAR.



PRZEKROJ POPRZECZNY PRZEZ  
PREZBITERIUM



4. Adres

Mieronice  
28-330 Wodzisław

nr hipoteczny .....

5. Przynależność administracyjna

województwo kieleckie

gmina Wodzisław

pow. JĘDRZEJÓW

6. Poprzednie nazwy miejscowości

7. Przynależność administracyjna  
przed 1 VI 1975

województwo kieleckie

powiat Jędrzejów

8. Właściciel i jego adres

Parafia rzym.-kat. w Mieronicach  
28-330 Wodzisław, Mieronice nr  
1.

9. Użytkownik i jego adres

j.w.

10. Rejestr zabytków

Nr 193 data 11.02.1967

348 4.12.1956



Prezbiterium obecnego kościoła zostało wzniesione najpewniej w 3 ćw. XIII w. - sama zaś parafia była po raz pierwszy wzmiankowana dopiero w 1325 r. Wg J. Długosza kościół tutejszy posiadał przy ceglany prezbiterium - drewnianą nawę. W l. 1439-1487 z inicjatywy dziedzica Mieronice - Mikołaja zastąpiono ją - murowaną. Ok. 1360 r. powstały malowidła zdobiące prezbiterium. Ok. 1570 r. kościół został przejęty przez "heretyków".

Ok. 1590 r. po raz pierwszy w źródłach jest wzmiankowana przy tym kościele kaplica św. Jakuba. W 1663 r. wspomniana jest także po raz pierwszy zakrystia.

Ok. 1774 r. kaplica została podparta dwoma szkarpami, nad nawą wykonano nowy strop z fasetą, wymieniono gontowe pokrycie dachów. Przed bocznym wejściem do nawy był drewniany ganek zastąpiony tuż przed 1782 r. - murowaną kruchtą.

Ok. 1782 r. znów wzmocniono konstrukcję kaplicy /pogrubiono szkarpy i podmurowano węgary/.

Na planie z 1848 r. w aktach Dyrekcji Ubezpieczeń kaplica ma formę małej prostokątnej przybudówki na osi ściany pn. nawy; zakrystia też jest niewielkim aneksem przy prezbiterium. Zapewne w początku XX w. rozbudowano kaplicę poszerzając ją ku wsch. i zach.

W 1936 r. w trakcie wykonywania dekoracji malarskiej K.M. Rutkowski i Z. Mille odkryli gotyckie malowidła.

c.d. wkładka nr 1.

Sytuacja - kościół orientowany usytuowany w pd.-wsch. części wsi Mieronice po stronie pn. drogi z Wodzisławia do Brześcia, na terenie nieco opadającym w stronę pn., dopiero za ogrodzeniem przykościelnym znacznie obniżającym się ku stawom. Po stronie zach. kościoła - dzwonnica drewniana przy ogrodzeniu z metalowych pręseł między ceglanymi słupkami. Wokół pierścienia drzew: lip, kasztanowców i jesionów. Przy kościele odcinki opaski odwadniającej z płyt cementowych i kostki granitowej; ścieżki komunikacyjne z płyt chodnikowych.

Materiał i konstrukcja - murowany z kamienia i z cegły /tylko w partii cokołu z regularnych ciosów kamiennych/. Szczyty dachu nawy pionowo odeskowane zaś jej zach. narożniki oszkarpowane. Z zewnątrz otynkowany z wyjątkiem prezbiterium. Wnętrza otynkowane /tylko w prezbiterium miejscami odsłonięty watek ceglany/. Sklepienia nad prezbiterium - krzyżowo-żebrowe, nad zakrystią i kaplicą - kolebkowe, nad kruchtą - także z lunetami. Nad nawą - strop drewniany belkowy odeskowany z wyprawionym sufitem. Wieża drewniana stolcowa, pobicia z blachy ocynkowanej. Siedem okien głównego korpusu arkadkowych metalowych podwójnie szklonych wielokwaterowych. Pozostałe - drewniane. Drzwi wszystkie drewniane, od zach. i pd. dwuskrzydłowe /frontowe deskowe szalowane ukośnie klepkami, do kruchtą pd. - płycinowe/. Z kamienia: posadzki, dwa portale /między prezbiterium a zakrystią oraz w przejściu z kruchtą do nawy/, cokoł, gzymsy: okapnikowy i wieńczący nawę, obramienia okienne nawy i prezbiterium /w tymże, we wnętrzu - także wsporniki i obramienie sakramentarium/. Schodki na chór muzyczny z kaplicy - drewniane jednobiegowe.

Rzut - jednonawowy, złożony z prostokątów. Do prawie kwadratowego jednoprzęsłowego prezbiterium przylega wydłużona nieco szersza nawa. Przy całej ścianie pn. prezbiterium - mniejsza zakrystia. Również przy pn. boku nawy - mniejsza od niej kaplica, zaś prawie na osi od pd. - mała kruchtą boczna. Otwory okienne i drzwiowe przeważnie rozglifione.

Bryła - zestawiona z prostopadłościanów. Prezbiterium węższe i niższe od nawy. Do nawy przylega od pn. prawie niewyodrębniona w bryle kaplica, zaś do prezbiterium - analogicznie - zakrystia. Nad nawą dach dwuspadowy o silnie wysuniętych okapach, z daszkiem okapowym u podstawy szczytu zach. Połąć pn. tego dachu przedłużona w dół - nad kaplicę. Osobny nieco niższy dach dwuspadowy także nad prezbiterium, również z połącią pn. przedłużoną w dół nad zakrystią. Prawie na osi pd. ściany nawy - niska kruchtą boczna pod wysokim dachem pulpiturowym. Narożniki zach. nawy opięte dwoma szkarpami bezuskokowymi na całej wysokości. Pośrodku kalenicy dachu nawy - ośmioboczna wieżyczka na sygnaturkę z taką arkadkową latarnią, na której zbliżony do ostrosłupa hełm, zwieńczony iglicą z krzyżem.

c.d. wkładka nr 1.



14. Kubatura  ok. 1 125 m <sup>3</sup>	15. Powierzchnia użytkowa  ok. 154 m <sup>2</sup>	16. Przeznaczenie pierwotne sakralne	17. Użytkowanie obecne sakralne
18. Prace budowlane i konserwatorskie, ich przebieg i dokumentacja  1960 r. - otynkowano część kościoła, 1962 r. - wymieniono deski na szczytach dachu nawy, 1976 r. - M.Czajnik opracował "Orzeczenie techniczne dot. stanu zachowania kościoła ..."; rozpoczęto konserwację polichromii w prezbiterium nawie i kaplicy, elementów kamiennych i ceglanych; uszczelniono dach, wymieniono rynny i rury spustowe, pomalowano dach, 1977 r. - wymieniono belki stropowe i zamontowano dodatkowe - wzmacniające, zrobiono dodatkową konstrukcję odciążającą strop od ciężaru sygnaturki, wymieniono deski na szczytach dachu nawy, zaimpregnowano więźbę, 1978 r. - wykonano nowe drzwi od pd., zamontowano nowe metalowe ramy okienne, PKZ Kraków opracowały dokumentację historyczną kościoła, 1980 r. - wykonano nowe tynki zewnętrzne, 1981 r. - PKZ Kraków rozpoczęły konserwację parapetu chóru muzycznego, 1983 r. - PKZ Kraków opracowały dokumentację prac konserwatorskich we wnętrzach z l. 1976 - 1982/, 1984 r. - PKZ Kraków opracowały dokumentację prac przy parapecie chóru muzycznego.		19. Stan zachowania (fundamenty, ściany zewnętrzne, ściany wewnętrzne, sklepienia, stropy, konstrukcje dachowe, pokrycie dachu, wyposażenie i instalacje) Fundamenty - stan dobry; odprowadzenie wody wykonane prawidłowo, niezbędna jego korekta przy ścianie zakrystii. Ściany zewnętrzne - ubytki tynku po stronie zach. spowodowane wadliwym wyprowadzeniem rury spustowej; widoczne ubytki między cokołem a ścianą zakrystii, powodujące zaciekanie wody do wnętrza muru; na ścianach prezbiterium - ubytki cegły gotyckiej, zmurszałej; wypłukana zaprawa. Ściany wewnętrzne - stan dobry, brak widocznych spękań tynków i murów. Sklepienia i stropy - stan dobry. Konstrukcja dachu - stan dobry, pokrycie dachu szczelne. Okna metalowe wymagają zabezpieczenia przeciwkorozyjnego i pomalowania. Wyposażenie /jeden ołtarz zabytkowy/ zaatakowany przez drewnojady, wymaga konserwacji. Instalacje - stan dobry. Ogrodzenie zawalone po stronie pn./erozja skarpy?/.	
20. Najpilniejsze postulaty konserwatorskie			

## 21. Akta archiwalne (rodzaj akt, numer i miejsce przechowywania)

Archiwum Kurii Metropolitalnej w Krakowie, AV Cap. 61,1/31 r., AV 23, 1731 r., AV 31,1747 r., Archiwum Diecezjalne w Kielcach, Akta konsystorskie parafii Mieronice, 1822-1938, sygn. PM - 1/1; Archiwum Państwowe w Kielcach, Akta Dyrekcji Ubezpieczeń, sygn. 181, /plan kościoła z 1848 r., rys. F. Popławski/.

## 22. Bibliografia

J. Wiśniewski, Historyczny opis kościołów, miast, zabytków i pamiątek w Jędrzejowskiem, Marjówka 1930, s. 287 i n.

Katalog zabytków sztuki w Polsce. T. III. Województwo kieleckie, z. 3. Powiat jędrzejowski, opr. T. Przytkowski, Warszawa 1954, s. 21 i n.

## 23. Źródło ikonograficzne i fotografia (rodzaj, miejsce przechowywania, sygnatury)

## 24. Uwagi różne

## 25. Opracował

tekst mgr Anna Adamczyk VIII 1997 r.

imię, nazwisko, data, podpis

plany, rysunki j.w.

imię, nazwisko, data, podpis

zdjęcia fotogr. j.w.

imię, nazwisko, data, podpis

miejsce przechowywania negatywów WO PSOZ Kielce.

Karta po wypełnieniu podlega ochronie na podstawie przepisów prawa autorskiego

## 26. Adnotacje o inspekcjach, informacje o zmianach (daty, imiona i nazwisko wypełniających)

## 27. Załączniki

1-2.



1. Miejscowość M I E R O N I C E	2. Obiekt (nazwa jak w karcie) kościół par.	3. Zawartość wkładki (nazwa obiektu lub materiału uzupełniającego) c.d. p.12,13, zdjęcia
-------------------------------------	--	---

c.d. p. 12

Styl - prezbiterium - wczesnogotyckie, pozostałe partie kościoła pozbawione wyraźnych cech stylowych.

c.d. p. 13

Elewacje - wszystkie z wyjątkiem prezbiterium otynkowane, opasane oprofilowanym ciosowym cokołem. Ściany nawy wraz ze szkarpami obiega ponadto na ok. 2/5 wysokości gzyms okapnikowy /przechodzący także na boki i częściowo ścianę frontową kruchty bocznej/, wieńczy ją - gzyms podokapowy. Ściany prezbiterium z czerwonej cegły, w wyższych partiach w układzie wendyjskim. Elewacja zach. zestawiona ze ścian szczytowych nawy i kaplicy. Ściana nawy w kształcie prostokąta flankowana ukośnie na narożnikach szkarpami, dwukondygnacyjna. Wieńczy ją odeskowany szczyt trójkątny, z daszkiem okapowym u podstawy. Otwór wejściowy pod łukiem odcinkowym nadwieszonym w drewnianym obramieniu, przesunięty nieco z osi w stronę pn. Nad nim - na osi ściany - prostokątne wyłamanie ku górze gzymsu, nad którym otwór okienny arkadowy pod łukiem pełnym. Szkarpy narożne bezuskokowe, górą ścięte ukośnie nakrywami. W zach. ścianie kaplicy tylko mały okrągły otwór okienny. Elewacja pd. ze ścianą nawy przeprutą ponad gzymsem okapnikowym dwoma otworami okiennymi pod łukami pełnymi, między którymi - dach pulpitowy kruchty sięgający aż pod gzyms wieńczący. Na osi ściany pd. kruchty - otwór wejściowy też pod łukiem pełnym, nad nim - pod okapem - po obu stronach odcinki gzymsu. Ceglana ściana prezbiterium przepruta pojedynczym otworem okiennym arkadowym pod łukiem pełnym /w głębokim otynkowanym glifie - pod łukiem koszowym/. Nad nim fryz podwójny z ukośnie ustawionych cegieł. Elewacja wsch. - ze szczytową ścianą prezbiterium przeprutą na osi otworem okiennym - analogicznym jak od pd. Nad nim fryz z okrągłolukowych płaskich, przenikających się arkadek. Nieco powyżej trójkątny szczyt z otworem okiennym w kształcie krzyża - na osi. Ściana boczna zakrystii z prostokątnym otworem wejściowym, nad którym prawie kwadratowy - okienny. Elewacja pn. zestawiona tylko ze ścian kaplicy i zakrystii. Ściana kaplicy zwieńczona gzymsem podokapowym, przepruta dwoma otworami okiennymi pod łukami odcinkowymi, ściana zakrystii - tylko jednym prostokątnym. Całość wieńczy wieżyczka na sygnaturkę ośmioboczna, na takiejże podstawie, z arkadkową latarnią /o łukach odcinkowych/, na której smukły hełm zbliżony do ostrosłupa, zwieńczony kulą i krzyżem na iglicy.

Wnętrze - zestawione z prostokątnych pomieszczeń, jednonawowe. Prezbiterium prawie kwadratowe pod jednym prześwitem sklepienia krzyżowo-żebrowego, z ceglanymi żebrami spływającymi na wsporniki o rzeźbionej dekoracji roślinnej. Oświetlają go dwa arkadkowe smukłe otwory okienne pod łukami pełnymi, od wsch. i pd. Na ścianie pn. - trzeci zamurowany ostrołukowy z trójlistnym maswerkiem w głębokim glifie. Pod nim prostokątny otwór wejściowy do zakrystii w profilowanym obramieniu. Otwór tęczyowy ostrołukowy z fazowaną prostą belką drewnianą, nad którą nadwieszony takiż krucyfiks. Nawa nieco szersza i wyższa od prezbiterium, w kształcie wydłużonego prostokąta, pod płaskim sufitem, oświetlona trzema arkadowymi otworami okiennymi pod łukami pełnymi, dwoma od pd. i jednym od zach. Jej ścianę pn. przepruwają dwie arkady /przejścia do kaplicy/, z których wsch. - wyższa i szersza pod łukiem pełnym, zachodnia - pod odcinkowym. Przy ścianie zach. rozczłonkowanej blendami - drewniany chór muzyczny z płycinową balustradą, wsparty na dwóch filarkach. W kaplicy /dawniej św. Jakuba/ - sklepienie kolebkowe o obniżonej strzałce łuku. Na ścianie pn. dwa otwory okienne, pod łukami odcinkowymi, między nimi -

Wkładkę założył: Anna Adamczyk VIII 1997  
(imię, nazwisko, data)

Miejsce przechowywania negatywów: WO.PSOZ Kielce

VERTE !



c.d. p. 13

takiż większy zablendowany. Przy ścianie zach. drewniane schodki jednobiegowe na chór muzyczny w nawie. W zakrystii - sklepienie kolebkowe, w kruchcie - także z lunetami. Boczne ściany kruchty z pojedynczymi blendami pod łukami pełnymi, na osi ściany pn. arkadkowy otwór wejściowy do nawy ujęty w także profilowane obramienie. Posadzka w kościele kamienna, tylko w części prezbiterium i w kruchcie na nieco wyższym poziomie niż w pozostałych pomieszczeniach.

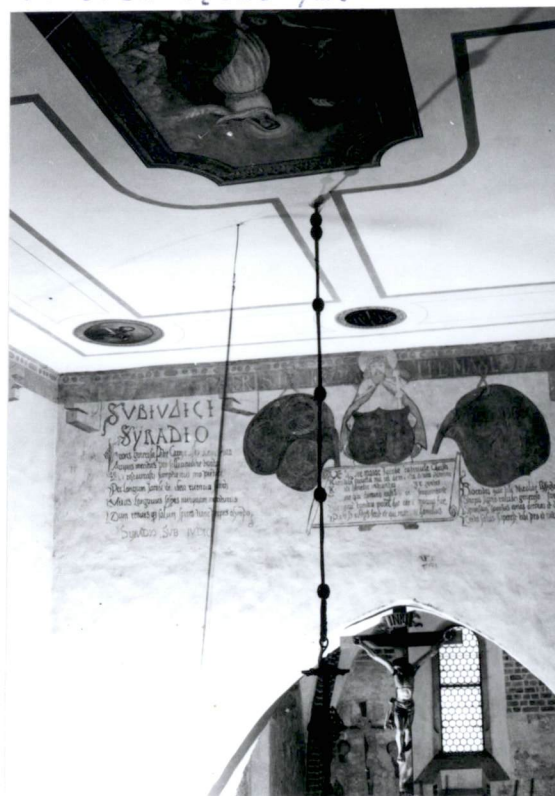
Wypozażenie - jeden ołtarz drewniany barokowy w kaplicy, ambona także przerabiana z XVII-wiecznymi elementami.

Instalacje - elektryczna i odgromowa.

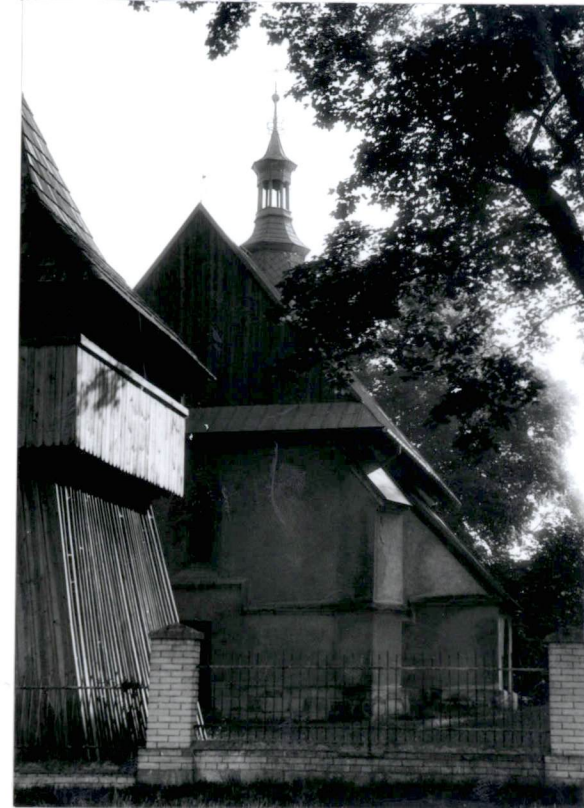
Fragment wnętrza prezbiterium.



Nawa - fragment wnętrza nad otworem tęczowym.



Widok na fasadę kościoła od zach.



1. Miejscowość

HIERONICE W.

2. Obiekt (nazwa jak w karcie)

kościół par.

3. Zawartość wkładki (nazwa obiektu lub materiału uzupełniającego)

Zdjęcia. Plan sytuacyjny i orientacja.



Widok kościoła od strony pd.-wsch.



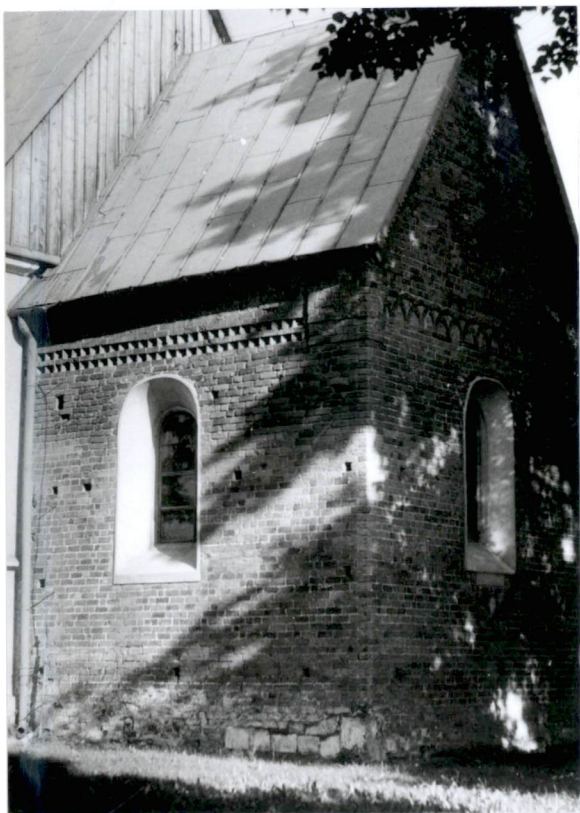
Fasada zach.kościola.

Prezbiterium i zakrystia od  
pd.-wsch.Wkładkę założył: mgr. Anna Adamczyk VIII 1997 r.  
(imię, nazwisko, data)

Miejsce przechowywania negatywów: WO.PSOZ Kielce

VERTE !





Prezbiterium - od pd.-wsch.



Kruchta pd.-od pd.-wsch.

Pian sytuacyjny.

Orientacja skala  
1 : 25 000

