

1.Obiekt

396

ZESPÓŁ KOLEGIATY PW. NARODZENIA NMP

2.Czas powstania

XII, XIII, XIV, XV w.

3.Miejscowość

WIŚLICA

4.Adres

Wislica  
ul. Długosza 26

Nr hipoteczny  
Nr działki

5.Przynależność administracyjna

Województwo Kielce

Gmina Wislica

6.Poprzednie nazwy miejscowości

Wiślica

7.Przynależność administracyjna 1.VI.1975 r.

Województwo kieleckie

Powiat buski

8.Właściciel i jego adres

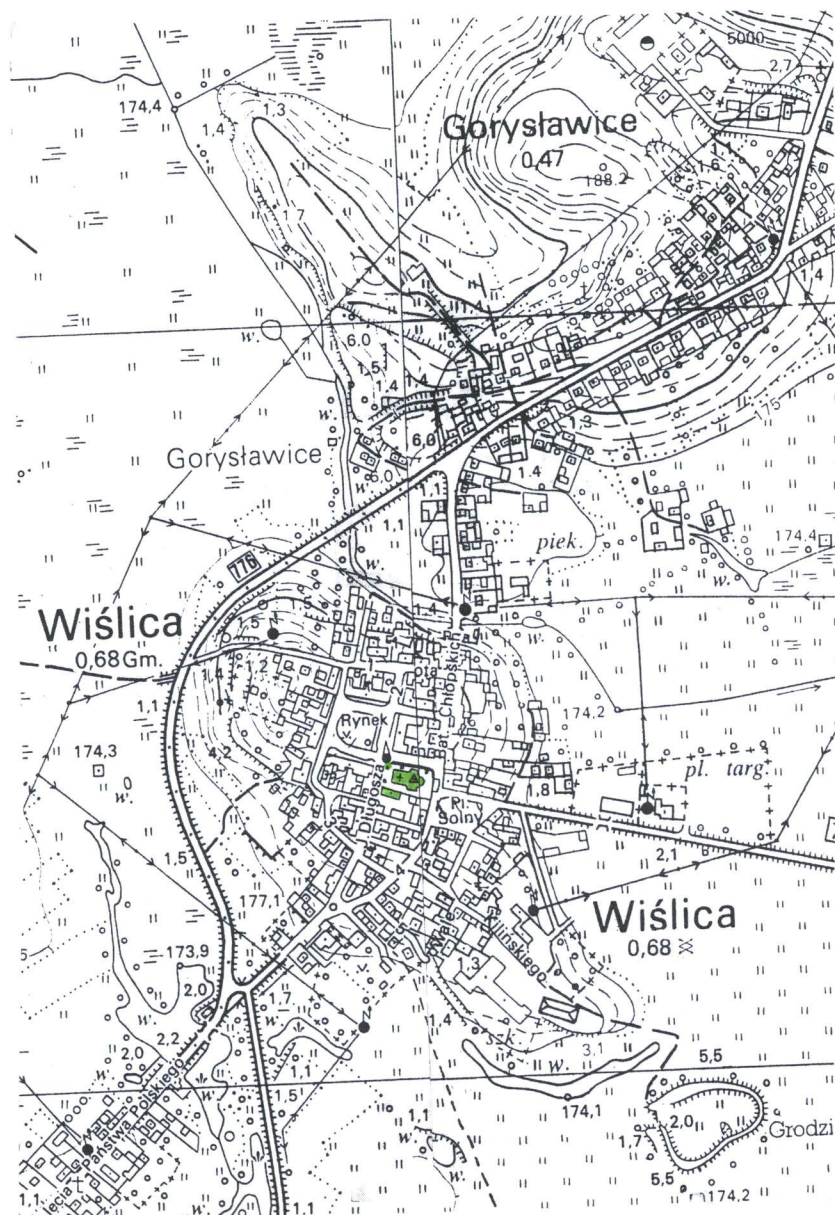
Kuria Diecezjalna w Kielcach

9.Użytkownik i jego adres

Parafia rzym.-kat. pw. Narodzenia NM  
ul.Długosza 26  
Wiślica

10.Rejestr zabytków

Nr A- 111, A-112 data 21.II.1966





## 12. Historia obiektu, autorzy, określenie stylu

Zespół zlokalizowany na terenie jednej z najstarszych osad wszesno-miejskich na terenie wyspy miejskiej położonej w rozlewiskach Nidy. Powstał w kilku fazach romańskiej, późnoromańskiej, gotyckiej z przekształceniami w XX w.

W XII w. na terenie wyspy miejskiej funkcjonowały dwa kościoły, jeden to św. Mikołaja (obecnie jego fragmenty znajdują się po str. wsch. ogrodzenia zespołu). Kolejny to kościół kościół poł. XII w. pw. Panny Marii, prawdopodobnie fundacji Henryka Sandomierskiego. Wzniesiony w poł. XII w. jako jednonawowy, z prezbiterium zamkniętym apsydą i kryptą pod nim, z zach. Emporą. Po jego rozbiórce w 2 ćw. XIII w. zbudowano późnoromańską bazylikę trójnawową na planie prostokąta, z takim prezbiterium i kaplicami po bokach. W pocz. XIV w. do kościoła dobudowana została wieża mieszkalna do prezbiterium od str. pd. Obecna kamienna kolegiata została wzniesiona po częściowej rozbiórce kościoła II, z zachowaniem wież i zach. Elewacji po poł. XIV w. z fundacji Kazimierza Wielkiego. Zbudowana na planie wydłużonego prostokąta, nawa halowa, prezbiterium węższe zamknięte trójbocznie. Nakryta stromym ceramicznym dachem dominowała w przestrzeni miasta, zajęła wsch. część kwartału przyrynkowego od str. pd. Kolejna faza powstania zespołu to budowa w 1460 r. wikarówki fundacji kan. Jana Długosza. Dom usytuowano od str. południowej kolegiaty, na planie wydłużonego prostokąta, elewacją szczytową wysunięto przed linię fasady kościoła. Obiekt piętrowy nakryto stromym dachem ceramicznym. Ponadto w tym samym okresie także fundacji Jana Długosza wzniesiono okazałą, czterokondygnacyjną dzwonnice na planie kwadratu, z czterospadowym dachem krytym dachówką. Usytuowana po przeciwległej stronie domu w narożu pn.-zach., w jego linii dopełniła zespół podnosząc rangę założenia. Powstało wówczas także ogrodzenie wokół dziedzińca kościelnego, kościelnego przejściami od str. rynku. Ogrodzenie zostało przekształcone w XVII w. przez wybudowanie okazałej bramy w wejściu od str. rynku z półkolistym prześwitem ujętym w ozdobny portal (nie zachowany do naszych czasów). Zmiany pokrycia dachowego dzwonnicy dokonywane w ciągu XIX w. zasadniczo zmieniły przestrzenny charakter zespołu.

## 13. Opis (sytuacja, materiał i konstrukcja, rzut, bryła, elewacje, wnętrze, wyposażenie, instalacje)

**SYTUACJA:** zespół zajmuje kwartał przyrynkowej zabudowy miejskiej między ulicami wychodzącymi z naroża pd.-wsch. wiślickiego rynku. W części zach. przylega do ulicy Długosza przebiegającej w kierunku mostu na rzece Nidzie, a części wsch. do dawnego Rynku Solnego (obecnie ul. Batalionów Chłopskich). Od południa graniczy z dziedzińcem gospodarczym parafii, poza nim zabudowa miejska. W ogrodzeniu zamykającym teren są dwa przejścia od str. zach. w kierunku rynku, w pozostałych po jednym. Centrum założenia stanowi najcenniejszy element zespołu orientowana gotycka kolegiata, na planie prostokąta z węższym i niższym prezbiterium zamkniętym trójbocznie. Zbudowana z ciosów kamiennych opięta szkarpmi, nakryta stromym dachem z głównym wejściem na osi zach. i bocznym od pd. poprzez gotycki portal. (patrz karta ewid. kolegiaty)

Dom Długosza, gotycki na planie prostokąta, murowany z kamienia i cegły, z dekoracyjnym rombownym układem cegieł zendrówek zamyka dziedziniec kościelny w narożu pn.-zach. Nakryty stromym dachem zamkniętym prosto. W przedłużeniu elewacji pn. na wsch. bramka komunikacyjna, dalej ciąg pełnego ogrodzenia. Elewacją pd. i wsch. graniczy z dziedzińcem gospodarczym, natomiast zach. z ulicą Długosza (patrz karta ewid.)

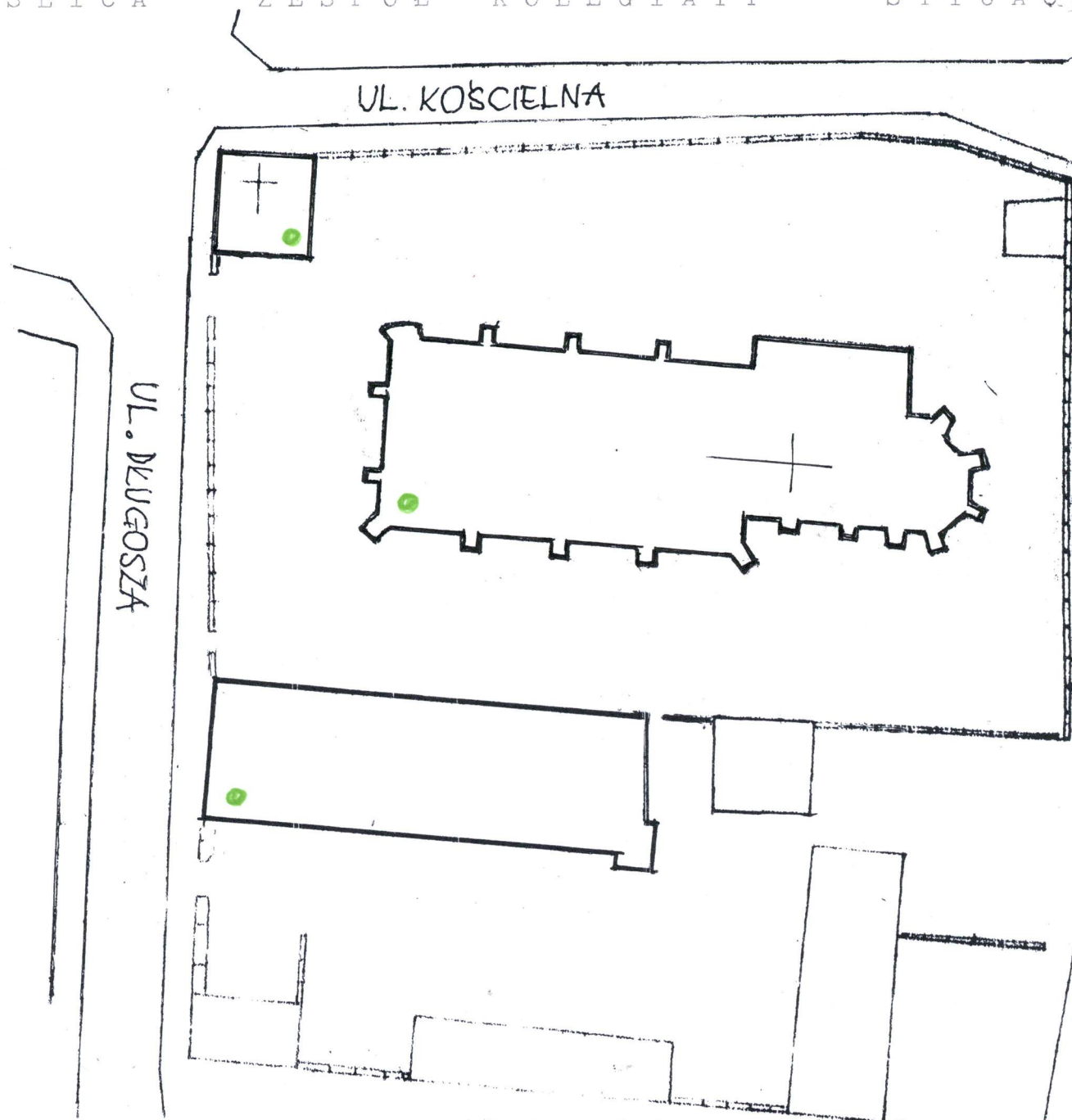
Dzwonnica czterokondygnacyjny, na planie kwadratu, kryta czterospadowym dachem, wypełnia pn.-zach. naroże dziedzińca. Dwie dolne kondygnacje z kamienia, górne z cegły z układem rombownym z cegły zendrówki. W linii elewacji zach. dostawiony ciąg ogrodzenia w kierunku Domu Długosza, a od pn. do ul. Batalionów Chłopskich (patrz karta ewid.) W narożu pn.-wsch. od strony dziedzińca wzniesiono ażurową kapliczkę z kamienia. (proj. A. Szysko-Bohusza).

Mur ogrodzeniowy pełny zbudowany z kamienia i cegły (cz. tynkowany). W ciągu pn. dwie bramki z ażurowymi, kutymi elementami (współczesne). W części wsch. mur ogrodzenia obniżony, przylega do niego niżej usytuowany od poziomu dziedzińca prosta nowa pawilon przy ul. Batalionów Chłopskich, zabezpieczający relikty kościoła św. Mikołaja.

14. Kubatura	15. Powierzchnia użytkowa	16. Przeznaczenie pierwotne	17. Użytkowanie obecne
5778 m <sup>3</sup>	480 m <sup>2</sup>	zespół kościelny	zespół kościelny
		19. Stan zachowania	
		20. Najpilniejsze postulaty konserwatorskie	



<p>21. Akta archiwalne (rodzaj akt, numer i miejsce przechowywania)</p> <p>Arch. Państw. w Kielcach: Akta Urzędu Woj. Kielce sygn. 445;  APK - Akta Prezydium Woj. Rady Narodowej w Kielcach sygn. 346.  Archiwum PSOZ Kielce - zbiór korespondencji i dokumentacji prac remontowo-</p>	<p>24. Uwagi różne</p>
	<p>25. Opracował</p> <p>Tekst ..... Janusz Wic, 1995 r. ....</p> <p>Plany, rysunki ..... Janusz Wic, 1995 r. ....</p> <p>Zdjęcia fotogr. .... Janusz Wic, 1995 r. ....</p> <p>Miejsce przechowywania negatywów .....</p> <p style="text-align: center;"><i>Karta po wypełnieniu podlega ochronie na podstawie przepisów prawa autorskiego</i></p>
<p>22. Bibliografia</p> <p>Katalog Zabytków Sztuki w Polsce, T.III woj. Kieleckie, pod red. J. Łozińskiego i B. Wolf, pow. pińczowski, z.9,W-wa 1961.  Chojnacki O. Fryz na dzwonnicy przykościelnej w Wiślicy - PKZ Kielce, Archiwum PSOZ Kielce, Wiślica kol.41.  Lentowicz Zb., Wiślicka. Dzwonnica, woj.kieleckie. Dokumentacja naukowo historyczna, PKZ Kielce 1971, mps. Archiwum PSOZ Kielce, Wiślica kol. 43.  Wiśniewski J. Historyczny opis kościołów, miast, zabytków i pamiątek w Pińczowskim, Skalbmierskim i Wiślickim, Mąjówka 1927.  Żarnecki J. Zabytki Wiślicy, Kraków 1939.</p>	<p>26. Adnotacje o inspekcjach, informacje o zmianach (daty, imiona i nazwiska wypełniających)</p>
<p>23. Źródła ikonograficzne i fotografie (rodzaj, sygnatura i miejsce przechowywania)</p> <p>- Akwaforta W. Kieślińskiego z 1832 r. Kolegiata w Wiślicy (B.J. sygn.1471. J 8827).  - Wiślicka kościół kolegiacki, BN zbiory fotograficzne AFF III-47.  - Szkic J. Kostrzewskiego z l.1853-54 „Widok Wiślicy od ryneczku”, „Odpust w Wiślicy”, (MN W-wa sygn.  Rys. Pol. 4398, Rys. Pol. 4397).  - Litografia M. Fajansa „Wiślicka nad rzeką Nidą” (Polska) Gubernia Kielecka (z serii VII 1881/1882,  i po odbudowie dzwonnicy MN Kielce sygn. MN Ki/GR/1223.  - Drzeworyt M.E. Andriollego z 1880 „Kościół pokolegiacki w Wiślicy” (Kłosa 1881, nr 817, s.117).  - Zbiór fotogramów Poddębskiego MN Kielce  - Zbiory pozytywów i neg. Arch. PSOZ Kielce i Ośrodków Dokumentacji Kielce i Kraków.</p>	<p>27. Załączniki     3</p> <p>Wkładka</p>





1. Miejscowość

W I Ś L I C A

2. Obiekt (nazwa jak w karcie)

Zwspół kolegiaty

3. Zawartość wkładki (nazwa obiektu lub materiału uzupełniającego)

zdjęcia fotograficzne



Widok Domu Długosza i kolegiaty  
od pld/wsch.



Wkładkę z

Kolegiata od pł/wsch. z kaplicą.

Miejsce przechowywania negatywów: .....

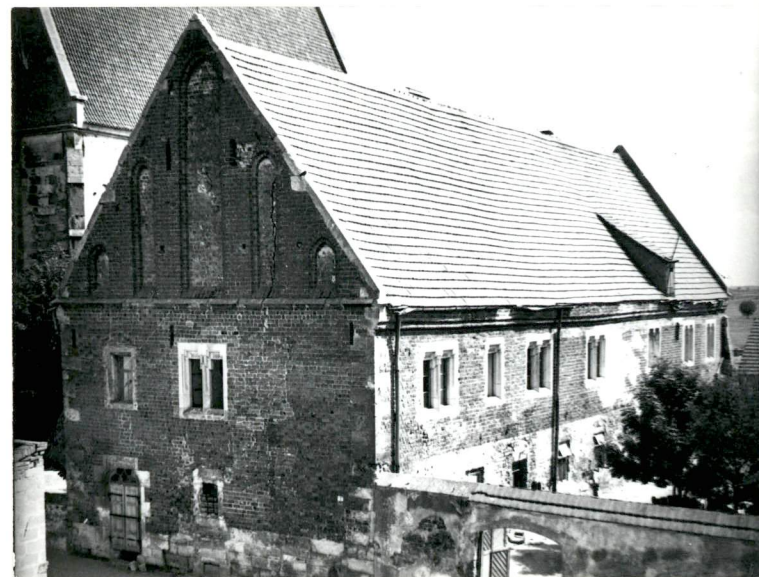
Z-d Poligr. Jan Jasiński W-wa, ul. Wolna 13, tel. 12-43-83



Prezbiterium kolegiaty od wsch.,  
dołem pawilon nad rel.k.św.Miko-  
łaja.



Kolegiata i dzwonnica  
widok od strony rynku.



Dom Długosza od strony  
zachodniej i południowej.



1. Miejscowość WIŚLICA	2. Obiekt ( nazwa jak w karcie ) ZESPÓŁ KOŚCIELNY	3. Zawartość wkładki ( nazwa obiektu lub materiału uzupełniającego ) OPIS, FOTOGRAFIE, PLANY
---------------------------	--	---

**c.d. historii:**

Budowa nowego dachu po pożarze w 1878 r. ze zmianą jego kształtu, z narożnymi sterczynami i stromą iglicą w centrum, stworzyła nowy akcent przestrzenny. Po zniszczeniach I wojny światowej został zmieniony ponownie dach dzwonnicy na czterospadowy. Istotną zmianą w zespole była także budowa nowej elewacji zach. Kolegiaty wg projektu A.Szysko-Bohusza. Rozebrano w l. 20. XX w. zach. Wieże, nad nową elewacją wzniesiono nowy ceglany szczyt. Kolejna zmiana w przestrzeni zespołu to budowa w 1933 r. ołtarza zaduszonego w formie ażurowej kaplicy w narożu pn.-wsch. dziedzińca autorstwa A.Szysko-Bohusza. W latach 60. przeprowadzone badania archeologiczne przez Zespół Badań nad Polskim Średniowieczem uściśliły chronologię zespołu kolegiaty. Po badaniach nad odkrytymi relikami kościoła św. Mikołaja zbudowano prosty pawilon ekspozycyjny, przyległy do ogrodzenia dziedzińca w tej części, co zmieniło jego charakter. Przejściem i schodami w narożu pd..wsch. połączono komunikacyjnie dziedziniec z d. Rynkiem Solnym. W 1974 r. w dziedzińcu, przy elewacji zach. Kolegiaty zmianą rodzaju nawierzchni uczyniono obrys romańskich wież. Ponadto w Ponadto. 70. wykonano nowe, ażurowe kowalskie elementy bramy w części pn.-zach. i części pd.-zach. (od str. rynku). W 1992 r. wycięto drzewa przy elewacji pn. Domu Długosza i zagospodarowano teren dziedzińca zielenią.

Wkładkę założył: .....  
(imię, nazwisko, data)

Miejsce przechowywania negatywów: .....