

### 3. Miejscowość

BEBELNO-WIES

Widok elewacji pd. kościoła.



Widok elewacji pn.kościół.



Bebelno  
29-107 Konieczno

nr hipoteczny .....

### 5. Przynależność administracyjna

województwo **kieleckie**

gmina / Włoszczowa  
pow.

6. Poprzednie nazwy miejscowości

## Babelno

7. Przynależność administracyjna  
przed 1 VI 1975

województwo kieleckie

powiat **Włoszczowa**

8. Właściciel i jego adres

Parafia rzymskokatolicka w Be-  
belnie, nr 45.

Diecezja Kielecka

9. Użytkownik i jego adres

j.w.

## 10. Rejestr zabytków

Nr 417

data 21.06.1967

215

20 19 1956



Pierwszy kościół w Bebelnie/Bąbelnie/był wzmiankowany w 1470 r. Spalony przed 1511 r., po odbudowie funkcjonował jako kaplica. W 1548 r. przejęli ją innowiercy, odebrał ją dopiero Piotr Gosławski w 1618 r.

W 1725 r. obiekt był w bardzo zniszczony. Antoni i Karol Bastrzowski w 1745 r. /bądź już w 1725 r./ ufundowali nową świątynię, którą wystawiono od fundamentów w całkiem innej części wsi. Kościół nosił wezwanie N.P. Marii i św. Mikołaja.

W 1777 r. dobudowano do niego zakrystię i kruchtę; w 1792 r. został okradziony przez złodziei a w kilka lat później - przez kozaków.

W 1818 r. pisano o nim: "/kościół/ z drzewa modrzewiowego, pod gontem, wejście od północy i zachodu, podsiębika z tarcic spróchniała. Kościół, miał już wtedy dwie kruchty: zachodnią i północną. Wewnątrz była posadzka "z kamienia, częścią z cegły", trzy ołtarze, chrzcielnica, ambona.

W 1836 r. dziedzice okolicznych wiosek, które przynależały do parafii własnym sumptem przeprowadzili remont kościoła m.in. podmurówano go, podciągnięto przyciesia, zreperowano wiązanie sygnatury, wymieniono gontowe pokrycie dachu. Kolejne prace prowadzono dopiero w 1862 r., w latach 1882-1889 oszalowano ściany zewnętrzne, w 1894 r. ks. Michał Brzozowski ufundował ołtarz główny.

c.d. wkładka nr 1.

Sytuacja - kościół par. we wsi Bebelno, na pd. od Włoszczowej, na równinie. Orientowany, usytuowany pośrodku ogrodzonego placu, po stronie pd. drogi do Lipnic. Na pn.-zach. od kościoła - dzwonnica drewniana przy ogrodzeniu. Po drugiej stronie drogi - murowana plebania. Wokół kościoła opaska betonowa i także chodniki komunikacyjne tylko od zach. i pn. Przy ogrodzeniu od zach., wsch. i pd. - stare drzewa, głównie lipy.

Materiał i konstrukcja. - modrzewiowy, konstrukcji zrębowej, na murowanej podmurówce /także cokoł ścian nawy i prezbiterium - murowany, otynkowany/. Kruchta konstrukcji słupowej. Z zewnątrz szalowany deskami, tylko na zakrystii z listwowaniem. Drewniane ściany nawy i prezbiterium obustronnie spięte lisicami, wewnątrz /wraz z murowanym cokołem/ obite boazerią. Stropy belkowe, odeskowane, płaskie również obite boazerią. Więźba stolcowa /krokwie przedłużone przypustnicami/, pokrycie dachów i sygnaturki z blachy ocynkowanej. Okna i drzwi drewniane, w profilowanych obramieniach. Okna pojedyncze wielokwaterowe, prostokątne bądź pod łukiem odcinkowym; niektóre szybki barwione. Drzwi zewnętrzne dwuskrzydłowe do nawy od zach /płycinowe/, do kruchty/szalowane deseczkami w romby/, do zakrystii - jednoskrzydłowe również oszalowane deseczkami; wewnętrzne, z kruchty do nawy dwuskrzydłowe płycinowe, z prezbiterium do zakrystii deskowe spongowe jednoskrzydłowe. Posadzki ceramiczne, tylko w części prezbiterium - marmurowa. Chór muzyczny drewniany wsparty na dwóch słupach, schodki do niego - dwubiegowe drewniane, szczebelkowe.

Rzut - kościół orientowany, jednonawowy. Nawa prostokątna, do której przylega także węższe prezbiterium, zamknięte trójbocznie. Od pn. prostokątne przystawki, przy prezbiterium - zakrystia, przy nawie - mała kruchta.

Bryła - nawa prostopadłościenna, do której przylega węższe, również prostopadłościennie prezbiterium, zamknięte trójbocznie. Nad nimi jeden wspólny dach dwuspadowy o odgiętych połaciach, z bardzo wydatnym okapem nad prezbiterium /nad jego trójbocznym zamknięciem - przechodzący w dach trójpołaciowy/. Prostopadłościenną zakrystię i kruchtę nakrywają daszki dwuspadowe ze szczytami od pn. Prawie pośrodku kalenicy głównego dachu posadowione wieżyczka na sygnaturkę, na ośmiobocznej podstawie, z arkadkową latarnią, na której hełmie - sterczyna z krzyżem.

Elewacje - wszystkie na podmurówce, z podwalinami osłoniętymi okapnikami, szalowane pionowo deskami /malowanymi na niebiesko/. Ściany nawy i prezbiterium opięte lisicami. Okna i drzwi w profilowanych obramieniach. Elewacja zach. szczytowa ściana nawy, dwukondygnacyjna, z dolną częścią w kształcie prostokąta zwieńczonego gzymsem, w górnej - trójkątny szczyt o nieco rozchylonych w dole ramionach. Na osi elewacji - prostokątny otwór

c.d. wkładka nr 1.



<p>14. Kubatura</p> <p>870 m<sup>3</sup></p>	<p>15. Powierzchnia użytkowa</p> <p>200 m<sup>2</sup></p>	<p>16. Przeznaczenie pierwotne</p> <p>sakralne</p>	<p>17. Użytkowanie obecne</p> <p>sakralne.</p>
<p>18. Prace budowlane i konserwatorskie, ich przebieg i dokumentacja</p> <p>Prace nie były dokumentowane.</p> <p>1952 r. - remont kościoła.</p> <p>1968 r. - wymieniono podłogi na posadzkę ceramiczną, dostawiono nową kruchtę pn. /z wiernym naśladownictwem wymiarów starej/, wymieniono okna i deski szalunkowe, w miejscu gontu położono blachę ocynkowaną, wykonano opaskę betonową wokół kościoła</p>		<p>19. Stan zachowania (fundamenty, ściany zewnętrzne, ściany wewnętrzne, sklepienia, stropy, konstrukcje dachowe, pokrycie dachu, wyposażenie i instalacje)</p> <p>Fundamenty, podmurówka i cokół - w stanie dobrym, zabezpieczone opaską betonową.</p> <p>Deski szalunkowe w stanie dostatecznym, drewno więźby "zdrowe", brak widocznych śladów obecności drewnojadów, pokrycie dachu szczelne. W odeskowaniu okapu od strony pd. prezbiterium brak kilku tarcic, które wymagają uzupełnienia. We wnętrzu, ściany i stropy przysłonięte współczesną boazerią. Okna i drzwi w stanie dobrym.</p> <p>20. Najpilniejsze postulaty konserwatorskie</p> <p>- usunąć boazerię ze ścian i stropów, przywrócić dawny wystrój wnętrza kościoła.</p>	

21. Akta archiwalne (rodzaj akt, numer i miejsce przechowywania)

Archiwum Diecezjalne w Kielcach. Akta konsystorskie parafii Bebelno, 1799-1938, sygn. PB - 2/2;  
Archiwum Państwowe w Kielcach. Rząd Gubernialny Radomski, sygn. 5428/na s. 261. Plan sytuacyjny kościoła w Bebelnie z ok. 1822 r. rys. Berkowski /.

22. Bibliografia

J. Wiśniewski: Historyczny opis kościołów, miast zabytków i pamiątek w powiecie włoszczowskim, Mariówka Opoczyńska 1932, s. 1-6.

Katalog zabytków sztuki w Polsce. T. III : Województwo kieleckie, z. 12. Powiat włoszczowski, Warszawa 1964, s. 1.

23. Źródło ikonograficzne i fotografia (rodzaj, miejsce przechowywania, sygnatury)

Kościół w Bebelnie, rys. J. Olszewski w 1900 r.  
/w:/Materiały po M. Rawicie-Witanowskim, Archiwum PAN Warszawa, sygn. III-139/.

24. Uwagi różne

25. Opracował

tekst mgr Anna Adamczyk X 1995 r.

imię, nazwisko, data, podpis

plany, rysunki J.W.

imię, nazwisko, data, podpis

zdjęcia fotogr. Wojciech Siudowski.V.1994, Anna Adamczyk VII 1995.

imię, nazwisko, data, podpis

miejsce przechowywania negatywów PSOZ Kielce.

Karta po wypełnieniu podlega ochronie na podstawie przepisów prawa autorskiego

26. Adnotacje o inspekcjach, informacje o zmianach (daty, imiona i nazwisko wypełniających)

27. Załączniki

wkładka nr 1 - 2.



1. Miejscowość BEBELNO	2. Obiekt ( nazwa jak w karcie) KOŚCIÓŁ PAR.P.W.NARODZENIA N.P.MARII	3. Zawartość wkładki ( nazwa obiektu lub materiału uzupełniającego ) c.d. p. 12, 13, zdjęcia.
---------------------------	--	--

c.d. p. 12.

W 1901 r. ks.Piotr Czerna przeprowadził remont kościoła m.in. przedłużył go o ok. 5 m, dał nowe przyciesia, podwyższył podmurowania; przeprowadzono też remont więźby dachowej i zmieniono kształt sygnaturki. Przekształcono otwór tęczowy, odrzwia, chór muzyczny; pomalowano wnętrze nawy i prezbiterium.

Styl - kościół barokowy, przekształcony przez przebudowę w pocz.XX w.

c.d. p. 13.

wejściowy, nad nim także okno zamknięte górą łukiem odcinkowym, tuż pod gzymsem. W szczycie, pośrodku, pojedyncze okienko w kształcie stojącego prostokąta. Elewacje pn. i pd. ukształtowane podobnie, ze ścianami nawy i prezbiterium o jednej wysokości, zwieńczonymi - nad nawą - gzymsem wieńczącym a nad prezbiterium - płaskim odeskowanym, silnie wysuniętym okapem. Otwory okienne identyczne prostokątne, pod łukami odcinkowymi, na elewacji pd. cztery okna w ścianie nawy i tylko jedno w prezbiterium, na - północnej tylko dwa otwory okienne po stronie zach. nawy. Część wsch. tej elewacji jest przysłonięta wydatnymi przystawkami pod daszkami dwuspadowymi: zakrystią przy prezbiterium/znacznie wysuniętą przed nawę/ i kruchtą przy ścianie nawy. Kalenica dachu zakrystii sięga aż po sam okap głównego dachu/płaszczyzna ściany nawy jest przedłużona nad całą połącią zach. daszku zakrystii/. W ścianie szczytowej zakrystii - dwa prostokątne otwory okienne, w zachodniej - otwór wejściowy w profilowanym obramieniu zwieńczonym trójkątnym frontonem. Kruchta boczna nieco tylko niższa od zakrystii, z wejściem prostokątnym na osi ściany szczytowej pn. Trójboczne zamknięcie prezbiterium pozbawione okien. Pośrodku kalenicy głównego dachu - wieżyczka na sygnaturkę na przysadzistej ośmiobocznej podstawie, ozdobionej płycinami. Na niej arkadkowa latarnia pod hełmem ostrosłupowym, na którym sterczyzna z krzyżem.

Wnętrze - nawa prostokątna, do której przylega także prezbiterium, nieco od niej węższe i zamknięte trójbocznie. Stropy nad nimi płaskie na jednej wysokości, obite boazerią listwową. W ścianie tęczowej wycięty otwór rozparty profilowaną belką siestranu na ok. 2/3 wysokości, która dzieli go na dwie części: dolną prostokątną i górną zamkniętą łukiem eliptycznym. Ściany nawy i prezbiterium opięte lisicami, przeprute identycznymi otworami okiennymi /prostokątnymi, pod łukami odcinkowymi/, rozmieszczonymi na jednej wysokości. Prezbiterium oświetla tylko jedno okno od pd., nawę - cztery od pd. i dwa od pn. Przy ścianie zach. nawy - chór muzyczny wsparty na dwóch słupach; posadzka ceramiczna tylko w prezbiterium na jednostopniowym podwyższeniu - z marmuru. Wszystkie ściany wraz z lisicami i cokołem w nawie i w prezbiterium a także wnętrza zakrystii i kruchty obite jednolitą boazerią listwową.

Wkładkę założył: Anna Adamczyk X 1995 r.  
(imię, nazwisko, data)

Miejsce przechowywania negatywów: PSOZ Kielce.

VERTE !

Wzór ODZ 1978 r.

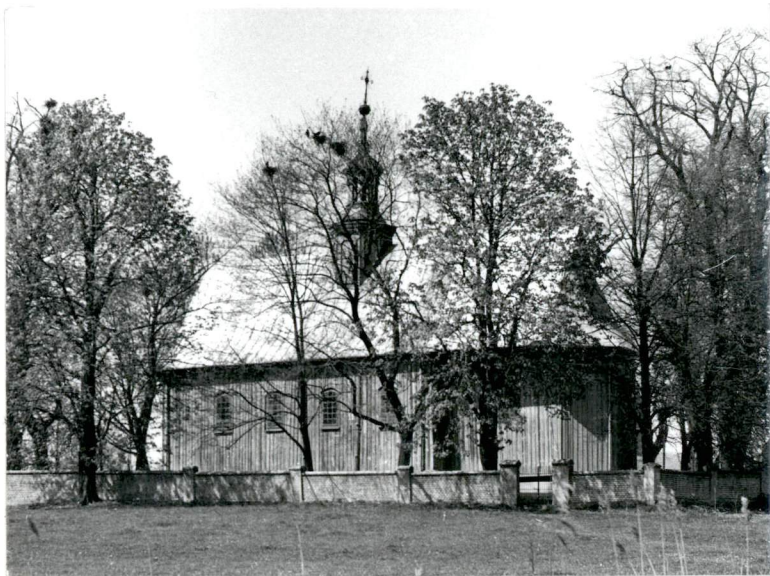


c.d. p. 13.

Wyposażenie - ołtarz główny neogotycki, ambona późnobarokowa, chrzcielnica kamienna gotycka.

Instalacje - elektryczna i odgromowa.

---



Widok kościoła od pd.



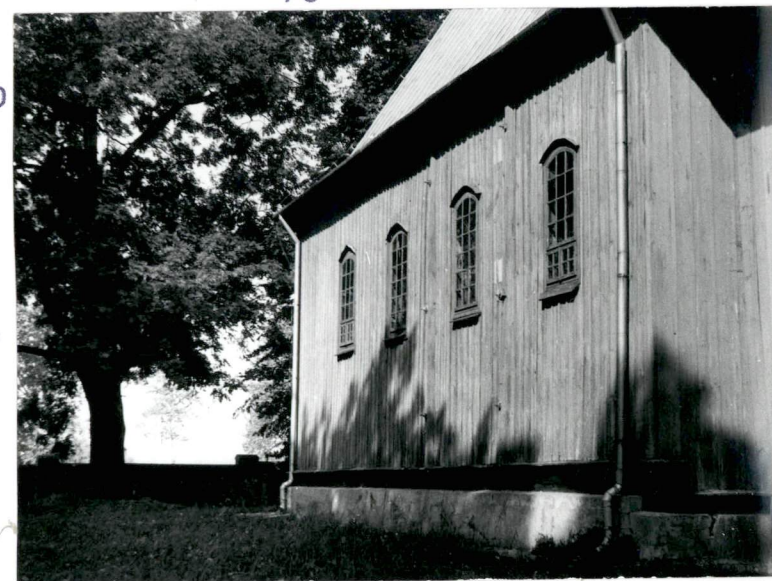
Elewacja zach. i pd.



Sygnaturka.



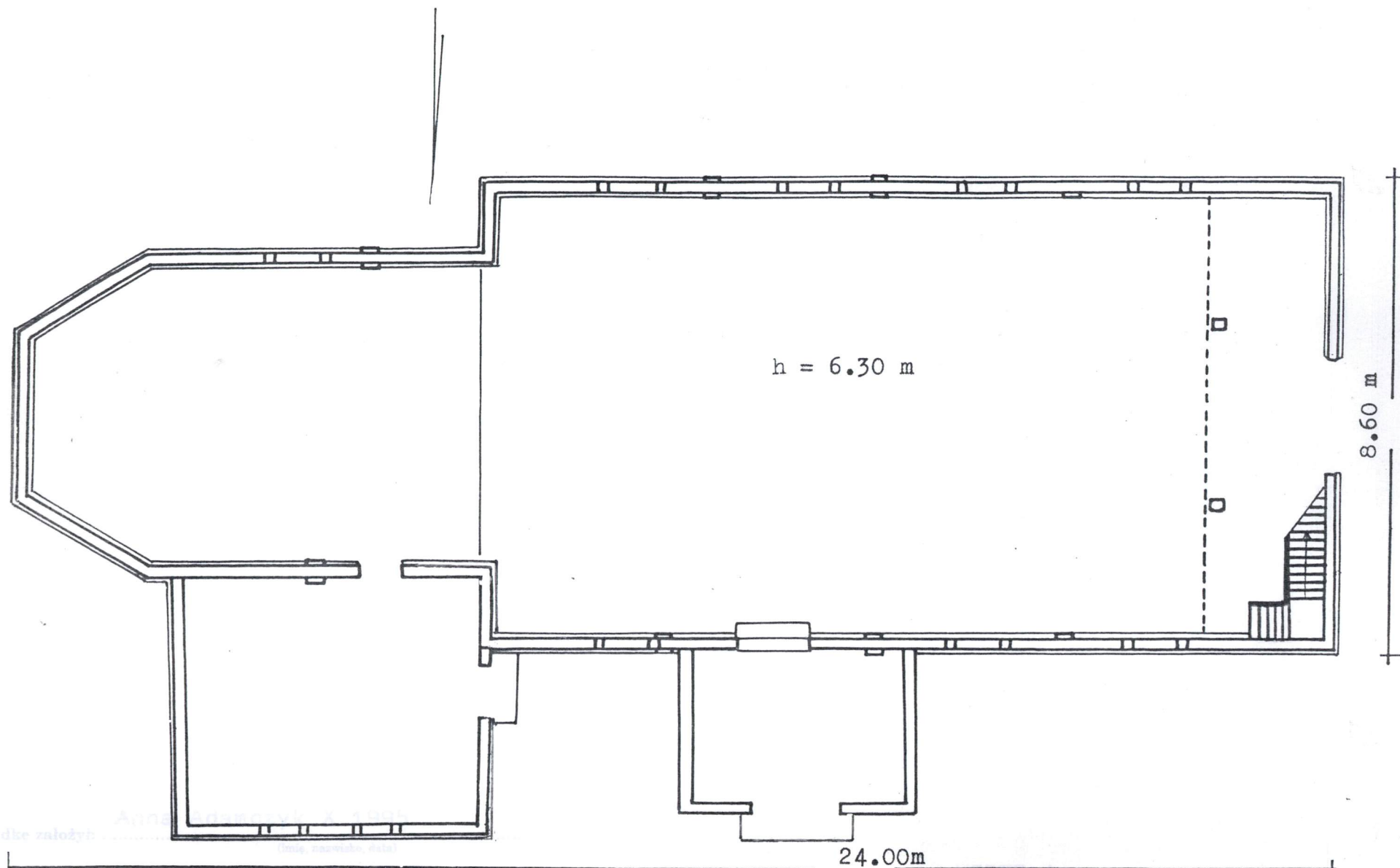
Kościół na rys. z ok. 1900  
/przed rozbudową/



1. Miejscowość  
BEBELNO

2. Obiekt ( nazwa jak w karcie )  
KOŚCIOŁ PAR.P.W.NARODZENIA  
N.P.MARII

3. Zawartość wkładki ( nazwa obiektu lub materiału uzupełniającego )  
Rzut kościoła, plan sytuacyjny na odwrociu.



Wkładkę założyć:

Miejsce:



