

A B C D E F G H I J K L Ł M N O P R S T U V W X Y Z

Nr 2918

ŚWIETOKRZYSKIE

1. Obiekt

KAPLICA P.W. ZEŚLANIA DUCHA ŚW.

2. Czas powstania  
XVIII/XIX w.

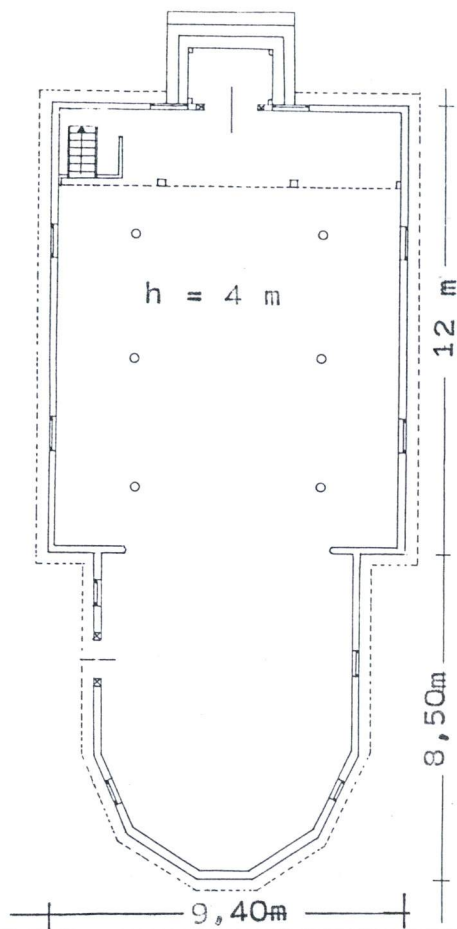
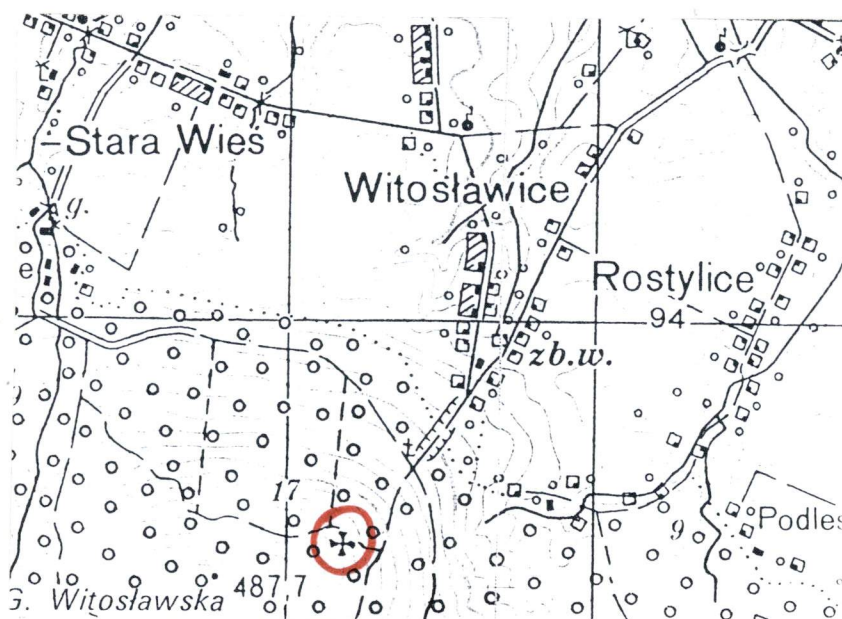
3. Miejscowość ROZTYLICE  
(GÓRA WITOSŁAW-  
SKA)

11. Zdjęcia. rzut, przekrój, sytuacja. orientacja

Rzut kaplicy skala 1: 200



Widok kaplicy od pn.  
Orientacja skala 1 : 25 000.



4. Adres Góra Witosławska

nr hipoteczny .....

5. Przynależność administracyjna

województwo kieleckie

gmina Waśniów

pow. OSTROWIEC

6. Poprzednie nazwy miejscowości

7. Przynależność administracyjna  
przed 1 VI 1975

województwo kieleckie

powiat Opatów

8. Właściciel i jego adres Parafia rzym.-  
kat. w Nagorzycach, 27-425 Wa-  
śniów,

9. Użytkownik i jego adres

j.w.

10. Rejestr zabytków

Nr 640

data 14.I.1972 r.

807

19.06.1958



## 12. Autorzy, historia obiektu, określenia stylu

Istnieje tradycja, wg której kult religijny na Górze Witosławskiej sięga czasów pogańskich. Zakonnicy benedyktyńscy ze Świętego Krzyża, do których tereny te należały, mieli zbudować na tej górze w XV w. kaplicę z odpustem w dniu Zesłania Ducha Świętego /Zielone Świątki/, na który ściągali rzesze wiernych.

Inna tradycja powstanie kaplicy wiąże z osobą Wacława Jazłowieckiego /tego, któremu przypisuje się fundację kamiennego pielgrzyma koło Nowej Słupi/.

Prawdopodobnie najstarsza, zachowana do dzisiaj część kaplicy - prezbiterium pochodzi z XVIII w. /wzniesiono ją zapewne w miejscu starszego obiektu/. W początku XIX w. zamierzano ją rozbudować przez dostawienie murowanej nawy. Pieczę nad kaplicą sprawował wówczas pustelnik Józef Mierzwiński, laik zakonu św. Franciszka, który przy niej zamieszkał. W 1819 r. wystąpił z prośbą do władz rządowych o zezwolenie na zbieranie jałmużny na odbudowę kaplicy.

Ostatecznie kaplicę rozbudowano w pierwszej połowie XIX w. przez dostawienie nowej drewnianej nawy - z funduszy dziedzica Jeleniowa i Witosławic - Antoniego Lubiszewskiego i Pana Jaksńskiego z Bok-syc.

W 1824 r. miał miejsce zatarg pomiędzy pustelnikiem Mierzwińskim a ekonomem dóbr Witosławic, który uruchomił w kaplicy szynk piwa. Sprawa ta znalazła epilog w sądzie i zakończyła się ukaraniem ekonoma. Styl - kaplica drewn. XVIII/XIX w. bezstylowa.

## 13. Opis, sytuacja, materiał i konstrukcja, rzut, bryła, elewacje, wnętrze, wyposażenie, instalacje)

Sytuacja - kaplica na pd.-wsch. stoku Góry Witosławskiej w Paśmie Jeleniowskim Gór Świętokrzyskich, na pd. od wsi Witosławice. Usytuowana na niewielkiej platformie pośrodku polany leśnej, zwrócona prezbiterium na pd. Po jej stronie pd.-zach. kamienna studnia, nad którą sztuczna grota, od zach. - na pagórku - kamienny ołtarz polowy pod daszkiem dwuspadowym na czterech słupkach. Przed wejściem głównym do kaplicy - kamienny krzyż na postumencie z napisem: Który dla nas / Był ukrzyżowany/ Jezu Chryste/ Zmiłuj się nad nami / 1901 r. Wokół kaplicy opaska kamienno-cementowa.

Materiał i konstrukcja - na podmurówce kamiennej obrzuconej cementem, drewniana konstrukcja zrębowej, z węglami łączonymi przeważnie na "jaskółczy ogon" /na dłuższych ścianach nawy - także elementy konstrukcji sumikowo-łatkowej/. Szczyty pn. nawy i ganku a także ściany wewnętrzne szalowane deskami. Stropy belkowe odeskowane, płaskie; więźba konstrukcji krokwiowo-jętkowej; pobicie dachów gontowe; hełm sygnaturki z blachy. Podłoga z desek tylko w prezbiterium, w nawie - wylewka cementowa. Drzwi i okna drewniane. Okna wszystkie stałe pojedyncze, prostokątne zamknięte od góry łukiem półokrągłym lub w kształcie półkola. Drzwi frontowe stare dwuskrzydłowe deskowe, opierzone z zewnątrz "w jodełkę"; do prezbiterium - nowe jednoskrzydłowe obustronnie oszalowane klepkami, też "w jodełkę". Chór muzyczny drewniany, schodki doń także szczebelkowe jednobiegowe; - zewnętrzne frontowe założone z trzech stron prostokątnego podestu - cementowe.

Rzut - kaplica jednonawowa, z nawą prostokątną wydłużoną na linii pn.-pd., do której od pd. przylega także węższe i krótkie prezbiterium, zamknięte pięciobocznie. Na osi pd. ściany nawy - prostokątny podest, z którego trzech stron - schodki. Nad podestem ganek na czterech słupkach.

Bryła - kaplica jednonawowa. Nawa prostopadłościenna, nad nią dach dwuspadowy ze szczytem od pn., z ośmioboczną sygnaturką na kalenicy. Za nawą od pd. nieco niższy i węższy prostopadłościenny prezbiterium zamknięty pięciobocznie. Nad nim również dach dwuspadowy, od pd. przechodzący w pięciopięcioboczny. Przed ścianą pn. nawy - na osi - ganek z daszkiem dwuspadowym na czterech słupkach.

Elewacje - wszystkie na otynkowanej podmurówce, z poziomo ułożonych belek łączonych na krańcach na "jaskółczy ogon", z widoczną na dłuższych ścianach nawy konstrukcją sumikowo-łatkową. Elewacja frontowa pn./szczytowa ściana nawy/ z dolną częścią w kształcie leżącego prostokąta, nad którą - oddzielony wąskim gzymsem - trójkątny szczyt szalowany deskami pionowo na styk. W dole na osi - prostokątny otwór drzwiowy, wyżej - po jego bokach - dwa otwory okienne, każdy w kształcie półkola. Przed wejściem prostokątny podest ze schodkami, nad którym ganek na czterech dekoracyjnych słupkach, pod daszkiem dwuspadowym. Elewacje boczne przeprute otworami okiennymi - prostokątnymi



<p>14. Kubatura</p> <p>ok. 640 m<sup>3</sup></p>	<p>15. Powierzchnia użytkowa</p> <p>160 m<sup>2</sup></p>	<p>16. Przeznaczenie pierwotne</p> <p>sakralne</p>	<p>17. Użytkowanie obecne</p> <p>sakralne</p>
<p>18. Prace budowlane i konserwatorskie, ich przebieg i dokumentacja</p> <p>w 1994 r. przeprowadzono remont kaplicy :</p> <ul style="list-style-type: none"> <li>- wymieniono istniejące pokrycie /papa i eternit/na gont cięty,</li> <li>- wymieniono zniszczone elementy więźby dachowej, ścianę boczną prezbiterium, odeskowanie sufitów, podłogę, część stolarki okiennej i drzwi do prezbiterium,</li> <li>- przeprowadzono impregnację drewna środkami grzybobójczymi,</li> <li>- wyremontowano schodki frontowe do kaplicy,</li> <li>- wykonano opaskę odwadniającą wokół obiektu.</li> </ul>		<p>19 Stan zachowania (fundamenty, ściany zewnętrzne, ściany wewnętrzne, sklepienia, stropy, konstrukcje dachowe, pokrycie dachu, wyposażenie i instalacje)</p> <p><u>Obiekt po remoncie:</u></p> <ul style="list-style-type: none"> <li>- podmurówka, stan dobry,</li> <li>- ściany zrębu, stan dobry,</li> <li>- stropy w stanie dobrym,</li> <li>- więźba dachowa w stanie dobrym,</li> <li>- pokrycie dachu szczelne,</li> <li>- stolarka okienna i drzwiowa w stanie dobrym,</li> <li>- wyposażenie w stanie dobrym.</li> </ul> <p>20. Najpilniejsze postulaty konserwatorskie</p>	

21. Akta archiwalne (rodzaj akt, numer i miejsce przechowywania)

24. Uwagi różne

22. Bibliografia

- ks.A.Wiśniewski, Monografie kościołów w dekanacie opatowskim, Radom 1906, s. 512.
- ks.A.Bastrzykowski, Zabytki kościelnego budownictwa drzewnego w diecezji sandomierskiej, Kielce 1930,
- Katalog zabytków sztuki w Polsce, t. III, Województwo kieleckie, pod red.J.Z.Łoziński, B.Wolff, z.7 Powiat opatowski, s.79-80.

23. Źródło ikonograficzne i fotografia (rodzaj, miejsce przechowywania, sygnatury)

25. Opracował

tekst mgr Anna Adamczyk X 1996 r. *Anna Adamczyk*  
imie, nazwisko, data, podpis  
plany, rysunki mgr Anna Adamczyk X 1996 r. *Anna Adamczyk*  
imie, nazwisko, data, podpis  
zdjęcia fotogr. mgr Anna Adamczyk X 1996 r. *Anna Adamczyk*  
imie, nazwisko, data, podpis

miejsce przechowywania negatywów PSOZ O/Kielce

Karta po wypełnieniu podlega ochronie na podstawie przepisów prawa autorskiego

26. Adnotacje o inspekcjach, informacje o zmianach (data, imiona i nazwisko wypełniających)

27. Załączniki

wkładka nr 1-2.



1. Miejscowość GORA WITOSŁAWSKA	2. Obiekt (nazwa jak w karcie) KAPLICA ZEŚŁANIA DUCHA ŚWIĘTEGO	3. Zawartość wkładki (nazwa obiektu lub materiału uzupełniającego) c.d. p.13, zdjęcia, plan sytuacyjny.
------------------------------------	--	--

c.d. p. 13.

zamkniętymi górą łukiem półokrągłym. Rozmieszczono je na dłuższych ścianach nawy symetrycznie - po dwa z każdej strony. W zach. ścianie prezbiterium - podobny mniejszy otwór okienny i prostokątny drzwiowy, od wsch. - tylko jeden okienny. Pięcioboczne zamknięcie prezbiterium z dwoma otworami okiennymi na skrajnych osiach. Całość wieńczy masywna wieżyczka na sygnaturkę, ośmioboczna, z latarnią przeprutą prostokątnymi otworami, pod kopulastym hełmem, na sterczyńce którego krzyż.

Wnętrze - jednonawowe, z prostokątną nawą, do której przylega od pd. także węższe krótkie prezbiterium zamknięte pięciobocznie. Otwór tęczowy w kształcie leżącego prostokąta o ściętych górnych narożnikach. Stropy płaskie odeskowane. Przestrzeń nawy podzielona na trzy części słupami o przekroju koła, ustawionymi po trzy w dwóch rzędach. Wszystkie ściany oszalowane pionowo deskami z wydzieloną wąskim gzymsem partią cokołu. Otwory okienne prostokątne pod łukiem półokrągłym tylko dwa od pn. w kształcie półkola. Przy ścianie pn. nawy - chór muzyczny wsparty na dekoracyjnych słupkach, z prostokątnym podestem i prostą balustradą z dekoracyjnie wyciętych desek. Strop nad chórem nieco podniesiony. Po stronie zach. podchórza - drewniana klatka schodowa, w niej schodki jednobiegowe na chór muzyczny.

Wyposażenie - ambona drewniana z pierwszej połowy XIX w.

Instalacje - brak.

Widok na prezbiterium.



Widok na nawę w kaplicy.

Wkładkę założył: mgr Anna Adamczyk

(imię, nazwisko, data)

Miejsce przechowywania negatywów: PS.OZ.O/Kielce

OZGraf. Z.P. Ostróda zam. 699 nakł. 23.600

Wzór ODZ 1978 r.



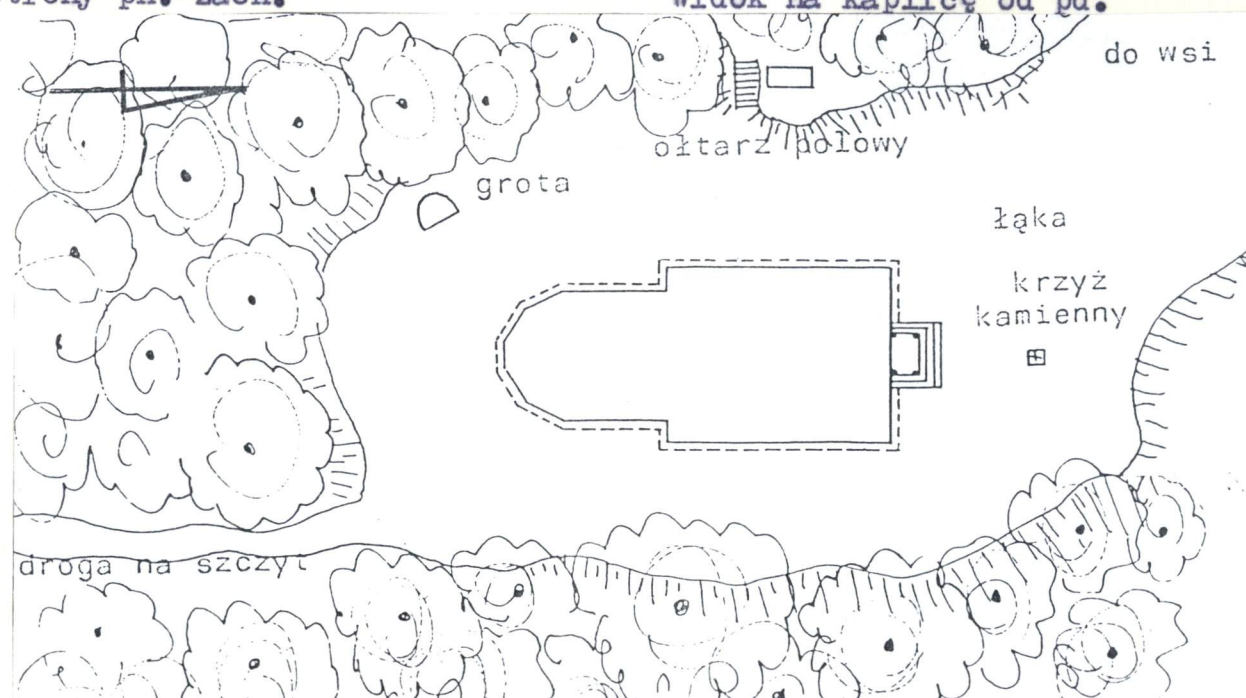


Widok na kaplicę od strony pn.-zach.



Widok na kaplicę od pd.

PLAN SYTUACYJNY.





1. Miejscowość

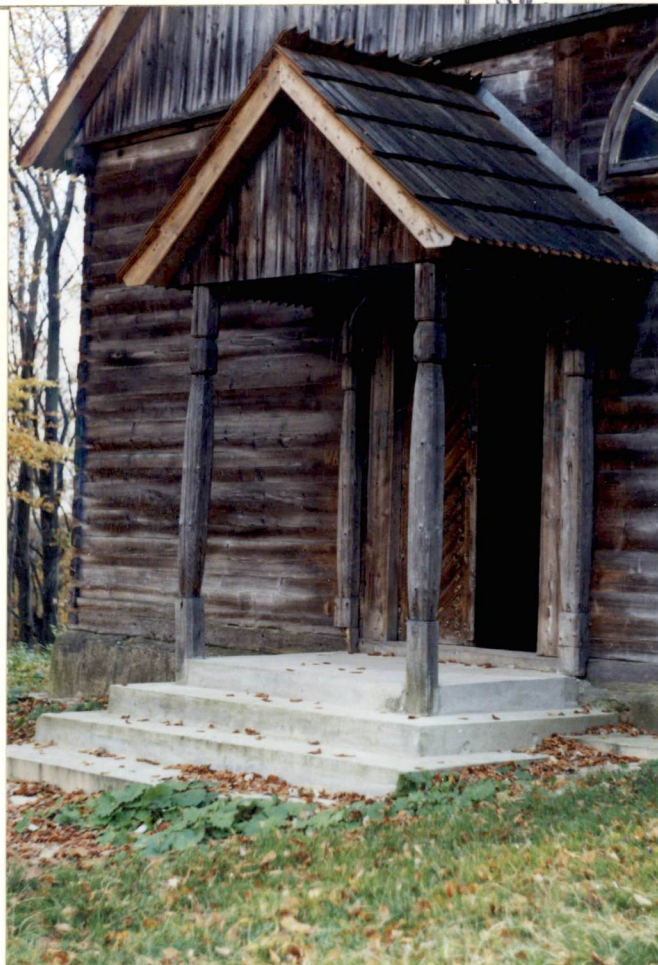
GORA WITOSŁAWSKA

2. Obiekt (nazwa jak w karcie)

KAPLICA ZESŁANIA DUCHA  
SW

3. Zawartość wkładki (nazwa obiektu lub materiału uzupełniającego)

zdjęcia.



Ganek przed kaplicą - widok od  
pn.-zach.



- Widok od pd.-zach.

Widok od pd.-zach. -



Wkładkę założył: mgr Anna Adamczyk X 1996 r.

(imię, nazwisko, data)

Miejsce przechowywania negatywów: PSOZ O/Kielce

OZGraf. Z.P. Ostróda zam. 699 nakł. 23.600