

1. Obiekt 38111

KOŚCIÓŁ PARAFIALNY p.w. św. TRÓJCY

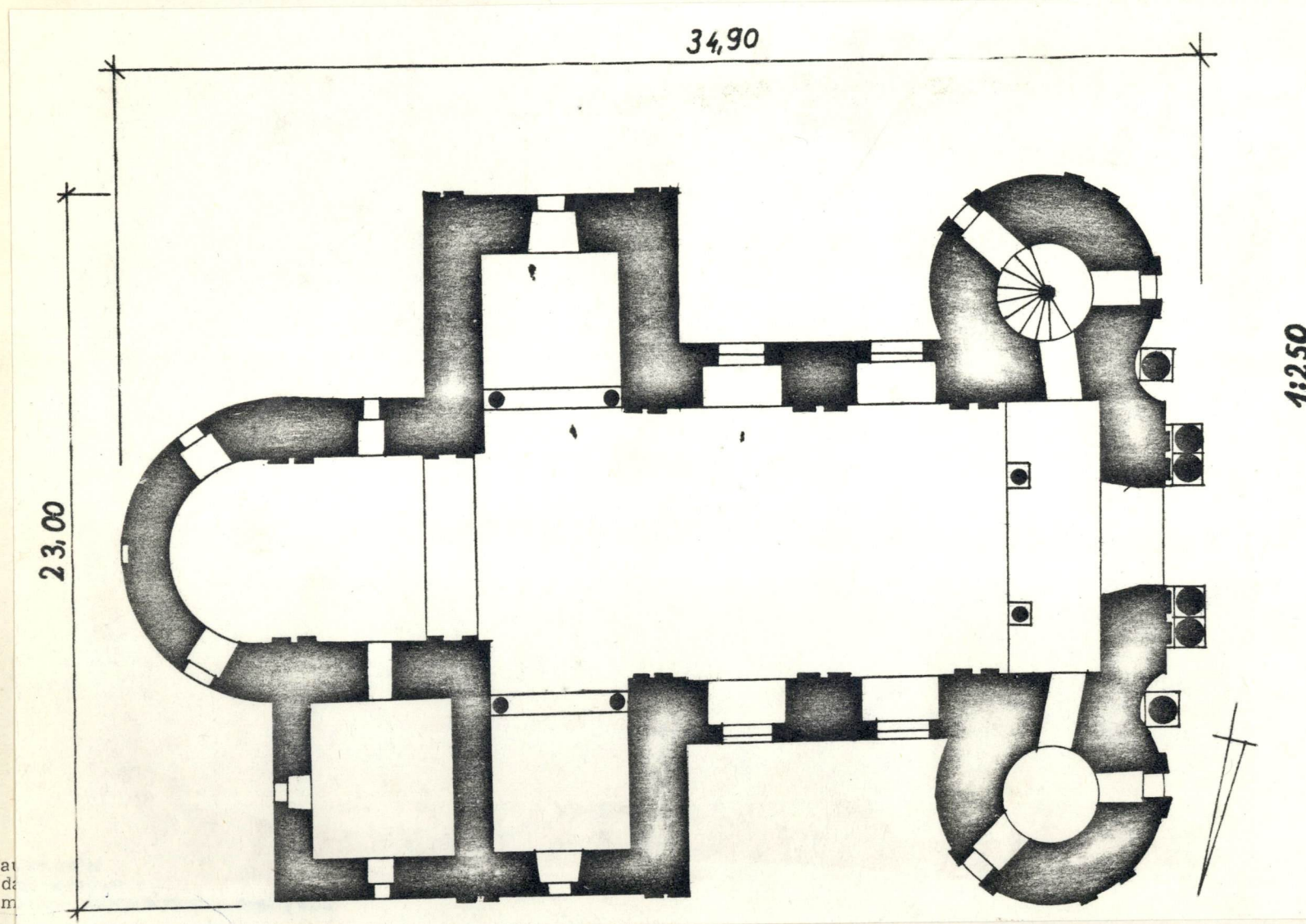
2. Czas powstania

1641 - 1647

3. Miejscowość

TARŁÓW

11. Zdjęcia, plan sytuacyjny, rzuty



4. Adres

Tarłów, Rynek nr 46

nr hipoteczny

5. Przynależność administracyjna

województwo tarnobrzeskcie

gmina Tarłów

pow. opatów

6. Poprzednie nazwy miejscowości

7. Przynależność administracyjna
przed 1.VI.1975 r.

województwo kieleckie

powiat Iłża

8. Właściciel i jego adres

Parafia rzym-kat.
w Tarłowie

9. Użytkownik i jego adres

10. Rejestr zabytków

Nr 202

data

322/A

15.06.1967

- Miasto lokowane w 1550r przez Jędrzeja Tarkę. Następnie od pocz. XVIIw należało do Oleśnickich, a od 1689r do Denhoffów. Zniszczone w czasie wojen szwedzkich. Parafia założona w k. XVw. Początkowo istniał tu kościół drewniany. Na jego miejscu wybudowano mury, obecny, w latach 1641-1647 z fundacji Zbigniewa Oleśnickiego. Konsekrowany w 1655r. Restaurowany w poł. XVIIIw, następnie po pożarze w 1782r, i w 2 poł. XIX w, Z ostatnich prac remontowych pochodzą min. zwieńczenia wież

- cechy stylowe baroku

Położony w pd.-wsch. narożu dawnego placu rynkowego, na niewielkim wzniesieniu. Cmentarz przykościelny otoczony owalnym murem z kamieni. Orientowany. Plebania i dom parafialny usytuowane na pd. od kościoła.

- Mury z cegły, na zaprawie wapiennej, obustronnie tynkowane. Więźba dachowa drewniana, krokwiowa, z jętami, podwójnymi krokwiami pochyłymi i zastrzałami. Dach kryty blachą ocynkowaną. Wewnątrz nawa i prezbiterium sklepienie kolebkowo z lunetami. W kaplicach kopuły na pendentywach. W zakrystii sklepienie krzyżowe. Posadzki z płytek ceramicznych. Na ścianach bogate dekoracje stiukowe. Pod całym kościołem krypty, o sklepieniach sieciowych. Posadzka z kamiennych płyt. Portale z szarego piaskowca i marmurowe. Elementy rzeźbiarskie fasady wykonane z terakoty. Drzwi wejściowe obite blachą, żelazną.
- Orientowany, jednonawowy. Nawa o rzucie prostokąta. Od wschodu przylega do niej węższe, prostokątne, zamknięte półkolistce prezbiterium. Na osi poprzecznej, od wsch. do przesza nawy przylegają dwie symetrycznie, prostokątne zbliżone do kwadratu kaplice. Przy fasadzie zach. dwie okrągłe, symetrycznie rozmieszczone wieże. przy prezbiterium, od pn., prostokątna zakrystia.
- Nawa nakryta jest dachem dwuspadowym, od strony fasady zasłoniętym szczytem. Po bokach fasady dwie wieże, w dolnej części okrągłe, w środku sześcioboczne, a wyżej czworoboczne, zwieńczone iglicami z krzyżami. Prezbiterium niższe i węższe od nawy, nakryte dachem dwuspadowym, w zakończeniu od wsch. półstoskowym. Czworoboczne kaplice, nieco niższe od prezbiterium, zakryte dachami trójspadowymi, zwieńczone okrągłymi latarniami. Ściany zakrystii sięgają do połowy wysokości ścian prezbiterium, nakryte są dachem pupitowym.
- Ściany zewnętrzne otynkowane, na cokole, zwieńczone bogato profilowanym gzymsem. Fasada, zwrócona na zachód, ujęta po bokach dwiema wieżami, jednoosiowa, dwukondygnacyjna, zwieńczona trójkątnym szczytem. Część środkowa fasady wystynięta ryzalitowo do przodu, na obu kondygnacjach ujęta parami kolumn. Kolumny ustawione na cokołach, o gładkich trzonach, z terakotowymi wolutowymi głowicami. Za kolumnami, odsuniętymi od fasady, pilastry. W przyziemiu pary kolumn dźwigają silnie wyładowane belkowanie, na którym tralkowa balustrada. W narożach, w zagłębieniu ścian między wieżą a fasadą usytuowane pojedyncze kolumny. Na środku portal wykuty z szarego piaskowca, o profilowanych ościeżach, zwieńczony przerwanym naczółkiem. Nad nim podtrzymywany przez płaskorzeźbione anioły, kartusz herbowy DEBNO. Na osi drugiej kondygnacji duża, głęboka, zamknięta półkolistka wnęką ujęta parami analogicznych kolumn. We wnęce rzeźbiarskie, terakotowe przedstawienie św. Trójcy. Po bokach ponad naturalnej wielkości ceramiczne przedstawienia pełnoplastyczne św. św. Wojciecha i Stanisława bpów. Kolumny dźwigają belkowanie. Fasadę wieńczy niski, trójkątny szczyt, bogato gzymsowany, na którym kuty z żelaza krzyż. Wieże trójkondygnacyjne, podzielone profilowanymi gzymsami kordonowymi. W dolnej kondygnacji okrągłe, oparte płaskimi lizeniami, ożywione prostokątnymi wnękami, po bokach prostokątne otwory drzwiowe. W kondygnacji środkowej sześcioboczne, rozczłonkowane pilastrami, z prostokątnymi, półkolistkami zamkniętymi oknami i owalnymi okulusami na osiach ścian zewnętrznych. Kondygnacja trzecia, wychodząca nad fasadą, czworoboczna, z półkolistymi arkadami ujętymi kolumnami. Wieże wieńczą czworoboczne iglice

14. Kubatura 5.600 m³	15. Powierzchnia użytkowa 440 m²	16. Przeznaczenie pierwotne kultowe	17. Użytkowanie obecne kultowe
--	---	---	--

18. Prace budowlane i konserwatorskie, ich przebieg i dokumentacja

19. Stan zachowania (fundamenty, ściany zewnętrzne, ściany wewnętrzne, sklepienia, stropy konstrukcje dachowe, pokrycie dachu, wyposażenie i instalacje)

- Stan ogólny - dobry
- Ściany - w dolnych partiach lekko zawilgocone
- Pozostałe elementy - stan dobry

20. Najpilniejsze postulaty konserwatorskie



21. Akta archiwalne (rodzaj akt, numer i miejsce przechowywania)

22. Bibliografia

- J. Wiśniewski, Dekanat iłżecki, Radom 1909-1911, s. 309-342
- KZSzP, t. III, woj. kieleckie, pod red. J. Łozińskiego i B. Wolff z. 2, oprac. O. Puciata i Z. Swiechowski, Warszawa 1957
- K. Parafinowicz, Domek Loretański w Gołębiu i grupa dzieł architektoniczno-rzeźbiarskich, /Tarłów, Kazimierz, Wysokie Koło, Jędrzejów, Lublin/, Studia Puławskie, 1978, s. 109-132

23. Źródła ikonograficzne i fotografie (rodzaj, miejsce przechowywania, sygnatury)

24. Uwagi różne

25. Wypełnił

Piotr Mras

.....
imię i nazwisko

data **lipiec 1985**

26. Sprawdził

.....
imię i nazwisko

data

27. Załączniki

1. Miejscowość	2. Obiekt (nazwa jak w karcie)	3. Zawartość wkładki (nazwa obiektu lub materiału uzupełniającego)
Tarłów	Kościół parafialny p.w. św. Trójcy	
z żelaznymi krzyżami. Elewacje boczne, podzielone lizenami, trójosiowe z prostokątnymi, zamkniętymi półkoliście otworami okiennymi. W półkolistym zakończeniu prezbiterium na środku prostokątna, zamknięta półkoliście wnęka, po bokach analogiczne otwory okienne. Ściany kaplic jednoosiowe, zwieńczone gierzowanym gzymsem. Elewacje czołowe ujęte parami jonickich pilastrów, z prostokątnymi oknami w części dolnej i półkolistymi nad nimi. W ścianach bocznych okna półkoliste. W zakrystii od wsch. prostokątny otwór wejściowy, w ścianie pn. okno.		
- Dachy kryte blachą. Nad korpusem dach dwuspadowy, od zach. zasłonięty szczytem, od wsch. zwieńczony czworoboczną sygnaturką. Nad prezbiterium odrębny dach dwuspadowy, w zakończeniu wsch. półstożkowy. Kaplice nakryte dachami trójpołaciowymi, z latarniami okrągłymi, nakrytymi kopułkami półkolistymi, zwieńczone krzyżami metalowymi. Nad zakrystią dach naczółkowy.		
- Wewnątrz otynkowany, ze stiukową dekoracją rzeźbiarską. Nawa trójprzęsłowa z parami okien, nakryta sklepieniem kolebkowym z lunetami. W przeszle wsch. nawy arkadowe wejście do kaplic, w pozostałych przeszłach głębokie arkadowe wnęki ujęte parami pilastrów, podtrzymującymi belkowanie z wydatnym, bogato profilowanym gzymsem. Prezbiterium podwyższone, węższe i niższe od nawy, jednoprzęsłowe zamknięte absydą, oświetlone dwoma oknami. Ściany boczne rozczłonkowane analogicznymi parami pilastrów, dźwigającymi belkowanie z wyładowanym gzymsem. Belkowanie i gzyms wieńczy ściany kaplic. Gzyms stanowi podstawę galeryjki z tralkową balustradą, obiegającą cały kościół. Galeryjka dostępna z tunelowego korytarza biegnącego w murze, na wysokości nasady sklepień, wokół nawy, kaplic i prezbiterium. Wejście do korytarza i na galeryjkę przez schody usytuowane w wieży pd. Chór muzyczny, trójarkadowy, wsparty na kolumnach. W podchórzu sklepienie krzyżowe. Kaplice otwarte do nawy arkadami wspartymi kolumnami. Nad arkadami prześwity o bogatym wykroju. Kaplice nakryte kopułkami na pendentywach, z latarniami. Ściana i kopuła wydzielona gzymsem. W ścianach półkoliste okna. W zakrystii sklepienie krzyżowe. W wieży pd. drewniana klatka schodowa. Dekoracja stiukowa na belkowaniu i obramieniu łuku tarczy w formie stylizowanych palmet, akantu, wolicz oczu i ząbkowania. Na głowicach pilastrów motywy akantu, główek aniołów i rozet. Sklepienie nawy dekorowane listwami obramującymi geometryczne pola /prostokąty, kwadraty, koła/. Na sklepieniu prezbiterium płaskorzeźbiona dekoracja stiukowa przedstawiająca scenę Wniebowzięcia M B, otoczona motywami roślinnymi, w pasach i polach, z puttami, rozetami, wstęgami, festnami i herbami DEBNO. Arkadowe wejścia do kaplic od strony nawy ozdobione bogatą dekoracją stiukową, o motywach roślinnych, małżowinowych i figuralnych. Przy arkadzie prowadzącej do kaplicy pd. p.w. Pana Jezusa pełnoplastyczne rzeźby św. św. Piotra i Pawła, z kartuszem i herbem DEBNO na tle przeźrocza arkady. Po bokach przeźrocza postacie fruwających aniołów. W kaplicy pd. bardzo bogate dekoracje stiukowe, płaskorzeźbione, przedstawiające sceny alegoryczne znikomości życia ludzkiego /Vanitas/. Na pendentywach kopuły śmierć z personifikacjami czterech okresów życia ludzkiego, w glich okien śmierć i przedstawiciele różnych stanów, na podłuczach arkady wejściowej śmierć i przedstawiciele zawodów artystycznych, na podłuczach okien śmierć w różnych scenach życiowych. Na ścianie pd. kartusz herbowy z herbem DEBNO. W kasetonowych polach kopuły przedstawienia puttów z emblematami i napisami łacińskimi. Obramienia scen figuralnych, kasetonów, okien, belkowanie dekorowane motywami roślinnymi, małżowinowymi i geometrycznymi. Przy arkadzie prowadzącej do kaplicy pn. /Matki Boskiej/ scena pełnoplastyczna Zwiastowania Marii, z postaciami Archanioła Gabryjela i Madonny, w przeźroczu nad arkadą z figurami aniołów. W kaplicy, prostokątne, płaskorzeźbione sceny z życia		

Wkładkę założył:

(imię, nazwisko, data)

Miejsce przechowywania negatywów:

Jed. W.A. Olsztyn z. 135/S
OZGraf. Z.P. Ostroda z. 676 n. 40 000

Wzór ODZ 1978 r.

1. Miejscowość

Tarłów

2. Obiekt (nazwa jak w karcie)

Kościół parafialny p.w.
św. Trójcy

3. Zawartość wkładki (nazwa obiektu lub materiału uzupełniającego)

Marii: prawy glif okna, "Spis ludności w Betleem", lewy glif okna "Nawiedzenie św. Elżbiety", na ścianie pn. "Zaślubiny M.B. z Józefem" i "Pokłon Trzech Króli". Na ścianie zach. w stiukowej ramie z główek aniołów, malowidło freskowe "Narodziny M.B." Przedstawienie figuralne, belkowanie, obramienie okien gzyms ozdobione motywami roślinnymi, ornamentem kandelabrowym i puttami. W kryptach sklepienia sieciowe, dostępne klapy w nawie przy prezbiterium.

- Wyposażenie: ołtarz główny z obrazem Adoracji Trójcy św. przez św. św. Stanisława i Wojciecha oraz z rzeźbami archaniołów i aniołów /barokowy z poł. XVII w/ Ołtarze boczne dwa /barokowe, ok. 1700 r/ Ołtarz w kaplicy południowej ze scenami Męki Pańskiej /poł. XVII w/, ambona i in. wyposażenie - barokowe z XVII i XVIII w
- Instalacja - elektryczna



WKŁADKA DO KARTY EWIDENCYJNEJ ZABYTEKÓW ARCHITEKTURY I BUDOWNICTWA

1. Miejscowość

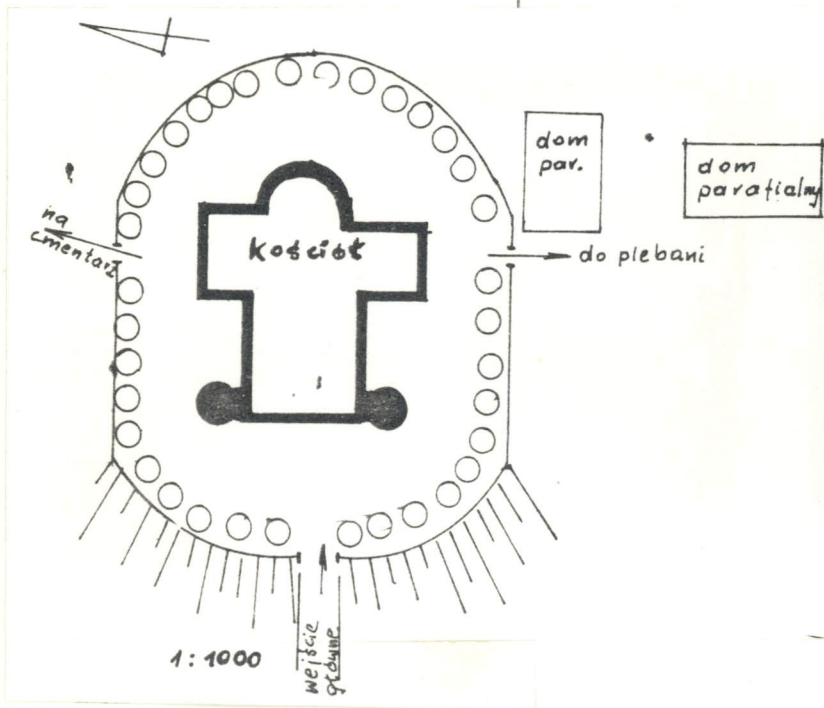
TARŁÓW

2. Obiekt (nazwa jak w karcie)

Kościół parafialny

3. Zawartość wkładki (nazwa obiektu lub materiału uzupełnia

plany, fotografie



1. Miejscowość

Tarłów

2. Obiekt (nazwa jak w karcie)

Kościół paraf.

3. Zawartość wkładki (nazwa obiektu lub materiału uzupełniającego)

fotografie



1. Miejscowość

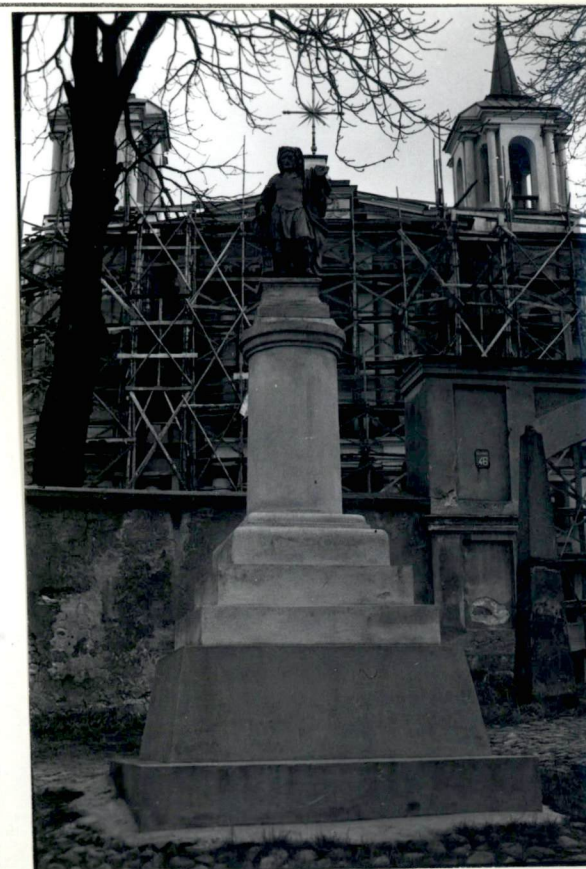
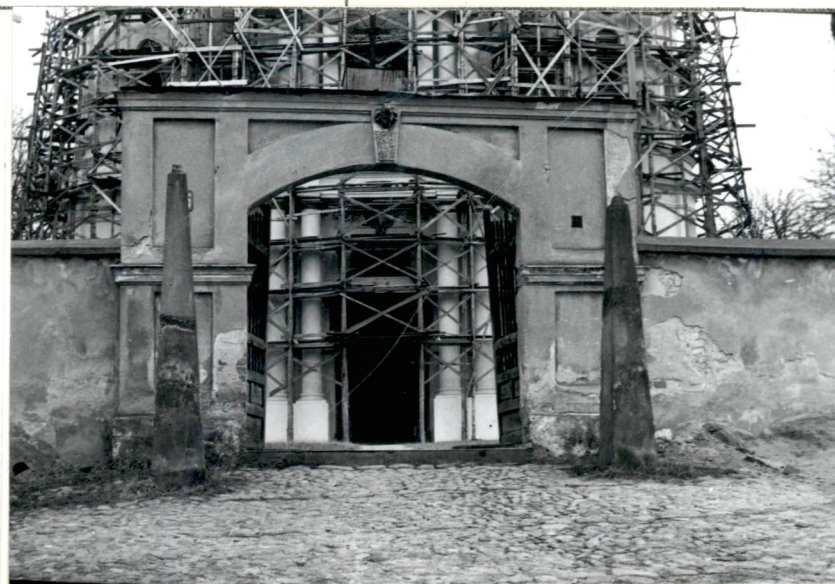
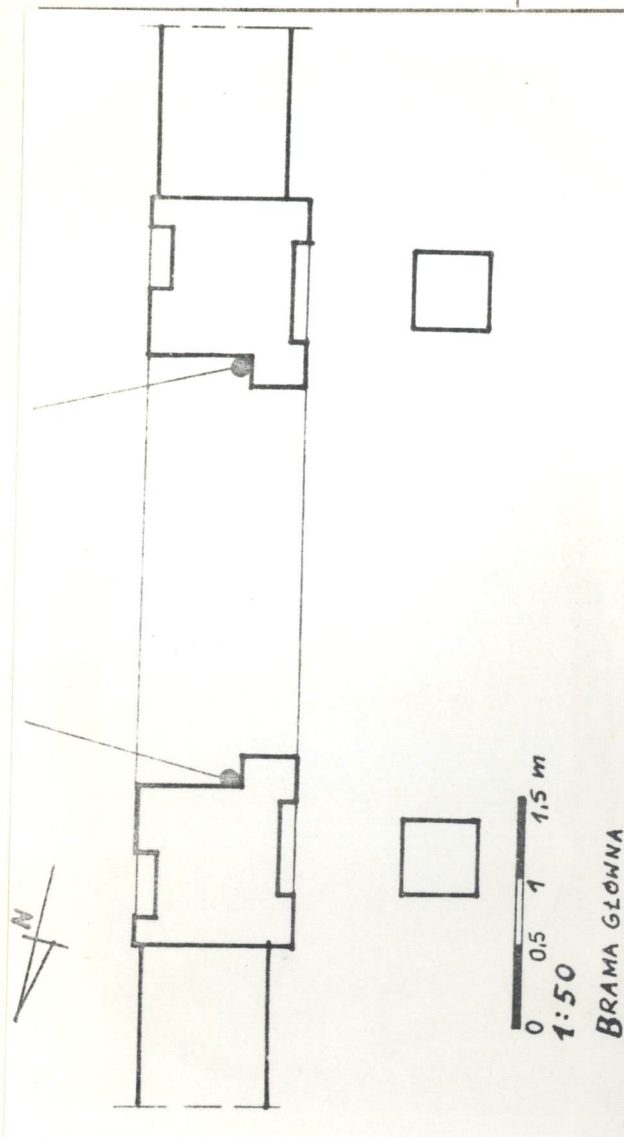
TARŁÓW

2. Obiekt (nazwa jak w karcie)

Kościół paraf.

3. Zawartość wkładki (nazwa obiektu lub materiału uzupełniającego)

fotografie



Wkładkę załączył:

(imię, nazwisko, data)

Miejsce przechowywania negatywów:

jed. W.A. Olsztyn z. 135/S
OZGraf. Z.P. Ostróda z. 676 n. 40 000

Wzór ODŻ 1978 r.

1. Miejscowość

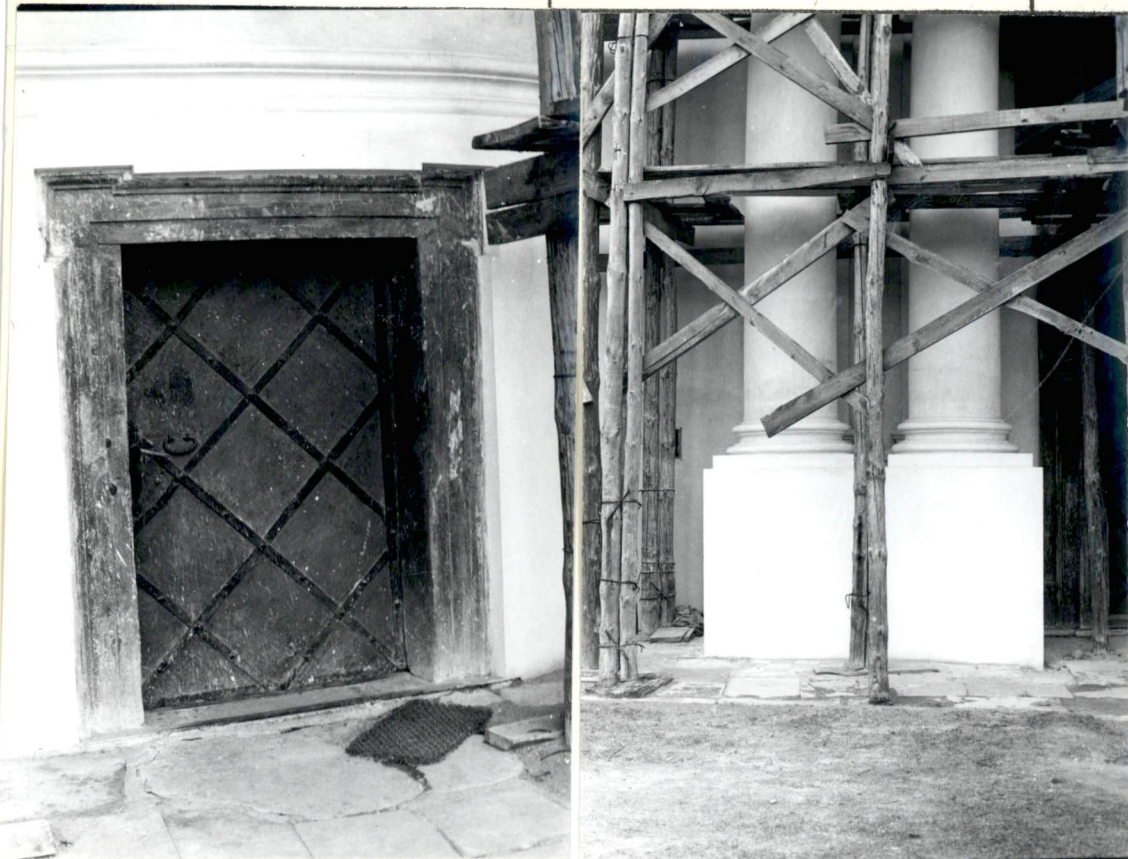
TARŁÓW

2. Obiekt (nazwa jak w karcie)

Kościół parafialny

3. Zawartość wkładki (nazwa obiektu lub materiału uzupełniającego)

fotografie



Wkładkę założył:
(imię, nazwisko, data)

Miejsce przechowywania negatywów:

Jed. W.A. Olsztyn z 135/S
OZGraf. Z.P. Ostróda z. 676 n. 40 000

Wzór ODZ 1978 r.