

1. Obiekt

BUDYNEK MIESZKALNY /"CZWORAK"/

2. Czas powstania  
ok. 1900 r.

3. Miejscowość

SZYDŁÓW

11. Zdjęcia, r



Fot. 2.



Fot. 4.



Fot. 1. Fasada -  
elewacja  
wschodnia.

" 2. Widok bu-  
dynku od  
strony po-  
łudniowej  
/od strony  
Rynku/.

Rzut parteru -  
na Wkładce Nr 1.

4. Adres

ul. Władysława Łokietka 5

nr hipoteczny - /dz. 1-181/

5. Przynależność administracyjna

województwo kieleckie

gmina Szydłów

pow. STASZÓW

6. Poprzednie nazwy miejscowości

7. Przynależność administracyjna  
przed 1 VI 1975

województwo kieleckie

powiat Busko

8. Właściciel i jego adres

Urząd Gminy w Szydłowie

Rynek 31

28-125 SZYDŁÓW

9. Użytkownik i jego adres

j.w. i lokatorzy

10. Rejestr zabytków

Nr ..... data .....



13. Opis (sytuacja, materiał i konstrukcja, rzut, bryła, elewacje, wnętrze, wyposażenie, instalacje)

Budynek wolno stojący, jedno kondygnacyjny, podpiwniczony częściowo, z poddaszem nieużytkowym. Usytuowany w północnej części centrum Szydłowa, na N ok. 100 m od Rynku.

**MATERIAŁ i KONSTRUKCJA:** Fundamenty - brak danych. W części podpiwniczonej z kamienia wapiennego łamanego w zaprawie wapiennej. Mury - z cegły w zaprawie marglowo wapiennej i cementowo-wapiennej /przebudowy po 1945 r./.  
Stropy - drewniane z bali z podsufitkami, piwnice nakryte sklepieniami kołbkowymi z łamanego kamienia wapiennego w zaprawie wapiennej. Podłogi - z drewna miękkiego /z desek/. Schody - do piwnicy murowane z kamienia wapiennego łamanego. Okna - drewniane krosnowe podwójne. Drzwi - drewniane płycinowe, częściowo oszklone. Dach - dwuspadowy z naczółkami, więźba drewniana krokwiowo-jętkowa, krycie eternitem falistym na łątach.

**BRYŁA i RZUT:** Bryła zwarta, niesymetryczna, prostopadłościenna, nakryta dachem dwuspadowym z naczółkami, o małym nachyleniu połaci. Układ kalenicowy. Rzut zwarty niesymetryczny, złożony z dwóch nierównej wielkości prostokątów, w układzie dwutraktu o pięciu /od strony frontowej/ i sześciu /od strony tylnej/ osiach wewnątrz. Nie na osi sień pierwotnie przelotowa /obecnie przedzielona wbudowaną łazienką/, z niej wejście do czterech mieszkań, mieszkanie piąte /jednoizbowe/ dostępne bezpośrednio z zewnątrz. Od tyłu budynku obudowane, zewnętrzne schody do piwnicy znajdującej się pod lewą /od strony południowej/ osią wewnątrz. Z obu stron budynku wejścia do sieni osłonięte drewnianymi, słupowymi gankami, nakrytymi dwuspadowymi daszkami.

**ELEWACJE:** Otynkowane tynkami gładkimi, całość dekoracji w tynku, wszystkie otwory prostokątne. Fasada /elewacja wschodnia/ ośmioosiowa niesymetryczna. Okna prostokątne bez opasek. W czwartej osi od strony jowej wejście do budynku osłonięte drewnianą werandą wspartą na czterech słupkach. Wejście i całość elewacji flankują gładkie tokańskie pilastry, dźwigające profilowany gzyms koronujący. W miejsce pierwotnego okna w pierwszej osi od strony lewej wejście dodatkowe do budynku. Elewacja tylna powtarza w lustrzanym odbiciu wystrój fasady, różnicę stanowią - wsparta na dwóch słupkach drewniana weranda wejścia i z prawej strony obudowane, zewnętrzne schody do piwnicy nakryte pulpitemowym daszkiem. Elewacja boczna południowa z półszczytem dolnym /pod naczółkiem dachu/ niesymetryczna, w przyziemiu jedno okno z prawej strony, pod szczytem jedno okno centralnie. Elewacja boczna północna, również z półszczytem dolnym /pod naczółkiem dachu/ posiada z lewej strony w przyziemiu prostokątną blendę, w poziomie poddasza jedno okno w szczycie. Znaczna część w przyziemiu zasłonięta drewnianą dobudówką - szopą gospodarczą.

**WYPOSAŻENIE:** W budynku brak elementów wyposażenia architektonicznego.

**INSTALACJE:** Elektryczna, wodociągowa i kanalizacyjna. Ogrzewanie piecami.

12. Autorzy, historia obiektu, określenia stylu

Brak danych o autorze i dacie budowy. Wyniki analizy stylowej i budowlanej wskazują, iż budynek powstał ok. 1900 roku, prawdopodobnie na miejscu budynku wcześniejszego o znacznie mniejszych rozmiarach, po którym pozostały jedynie piwnice, figurujące na planie z 1823 roku, a /jak wskazuje konstrukcja i materiały budowlane piwnicy/ powstałego około połowy XVIII wieku.

Brak danych o pierwotnych właścicielach i pracach przed 1945 rokiem.

Budynek mieszkalny wielorodzinny, tzw. "czworak", o skromnej dekoracji elewacji z użyciem form neoklasycystycznych.



<p>14. Kubatura</p> <p>1033,6 m<sup>3</sup></p> <p>bez piwnic i poddasza.</p>	<p>15. Powierzchnia użytkowa</p> <p>187,9 m<sup>2</sup></p> <p>bez piwnic i poddasza.</p>	<p>16. Przeznaczenie pierwotne</p> <p>Budynek mieszkalny.</p>	<p>17. Użytkowanie obecne</p> <p>Budynek mieszkalny.</p>
<p>18. Prace budowlane i konserwatorskie, ich przebieg i dokumentacja</p> <p>1945 - Adaptacja budynku na cele biurowe. W latach 1945 - 1972 w budynku tym mieścił się Urząd Gminy /pierwotnie Gminna Rada Narodowa/. Likwidacja części podziałów wewnętrznych, remont całości.</p> <p>1972 - Ponownie adaptacja budynku na cele mieszkalne. Remont zabezpieczający, wymiana pokrycia dachu.</p> <p>1988 - Podział sieni przelotowej na trzy małe wejściowe sienie i łazienkę ściankami działowymi.</p>		<p>19. Stan zachowania (fundamenty, ściany zewnętrzne, ściany wewnętrzne, sklepienia, stropy, konstrukcje dachowe, pokrycie dachu, wyposażenie i instalacje)</p> <p>Ogólny stan techniczny budynku - zadowalający. Budynek w całości użytkowany, jednak brak bieżącej konserwacji.</p> <p>Fundamenty - brak danych.</p> <p>Mury i ściany wewnętrzne - Zawilgocenie w przyziemiu w kilku miejscach ścian zewnętrznych. Zachodzi podejrzenie zakażenia grzybem domowym.</p> <p>Tynki - kompletne, jednak w przyziemiu od strony zewnętrznej liczne ubytki i uszkodzenia wilgocią.</p> <p>Stropy - brak widocznych uszkodzeń czy zniszczeń.</p> <p>Podłogi - jak wyżej.</p> <p>Stolarka okienna i drzwiowa - jak wyżej.</p> <p>Schody - /do piwnicy/ liczne drobne ubytki i zniszczenia eksploatacyjne.</p> <p>Dach - więźba i pokrycie kompletne, brak widocznych śladów przecieków.</p> <p>Instalacje - kompletne, sprawne.</p>	
		<p>20. Najpilniejsze postulaty konserwatorskie</p> <p>Konieczne wykonanie analizy mykologicznej celem ustalenia, czy nie zachodzi w murach zakażenie grzybem domowym, następnie ew. podjęcie koniecznych działań. Wykonanie izolacji fundamentów.</p> <p>Budynek zasługuje na ochronę konserwatorską.</p>	

21. Akta archiwalne (rodzaj akt, numer i miejsce przechowywania)

/b.aut./ - Dokumentacja inwentyzacyjna z 1957 r. W:  
Archiwum PSOZ Kielce, sygn. Zab/59.

Plan m. Szydłowa /rys. Potocki/ z 1823 r. W: AP Radom,  
sygn. Kart 3/102a.

24. Uwagi różne

25. Opracował

tekst

~~mgr inż.~~ Zbigniew M. Łabęcki

1994 -12- 0 2  
imię, nazwisko, data, podpis

plany, rysunki

mgr inż. arch. Anna Broniewska

1994 -12- 0 2  
imię, nazwisko, data, podpis

zdjęcia fotogr.

- " - " - " - " - " - " - " - " -  
imię, nazwisko, data, podpis

miejsce przechowywania negatywów

PK "ANTIQUA" Bytom

KARTA PO WYPEŁNIENIU PODLEGA OCHRONIE NA PODSTAWIE PRZEPISÓW PRAWA AUTORSKIEGO

26. Adnotacje o inspekcjach, informacje o zmianach (daty, imiona i nazwiska wypełniających)

22. Biblioteka

Nie odnaleziono.

23. Źródła ikonograficzne i fotografia (rodzaj, miejsce przechowywania, sygnatury)

/pr.zbior./ - Szydłów, studium histor.-urb. do planu  
zagospodarowania miasta. Cz. II - Teka fotografii z  
1957 r. Warszawa 1958. W: Archiwum PSOZ Kielce, sygn.  
U 1/II.

27. Załączniki

1. Wkładka Nr 1 - Rzut przyziemia, archiwalia, fotogra-  
fie.



1. Miejscowość SZYDLÓW

ul. Władysława Łokietka 5

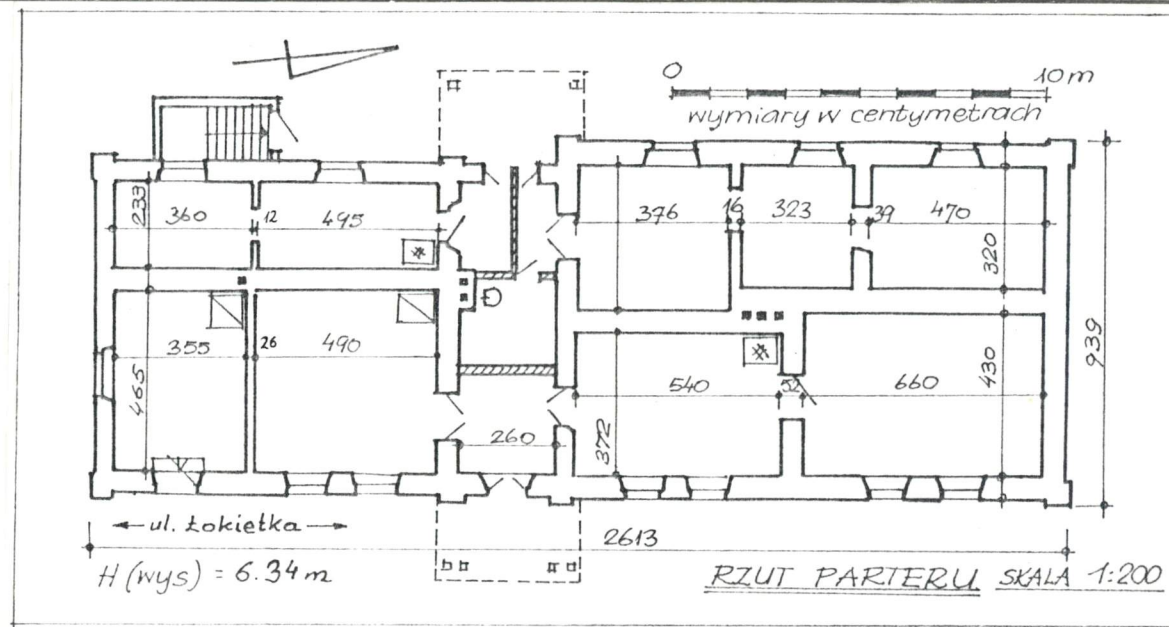
2. Obiekt (nazwa jak w karcie)  
BUDYNEK MIESZKALNY  
/"CZWORAK"/

3. Zawartość wkładki (nazwa obiektu lub materiału uzupełniającego)

Rzut parteru, archiwalia, fotografie.



Reprodukcja wycinka planu m. Szydłowa z 1823 r. /rys. Potocki/, z: AP Radom, Kart. 3/102a. Na reprodukcji oznaczono usytuowanie niewielkiego budynku, znajdującego się wówczas w miejscu obecnego budynku przy ul. Wład. Łokietka 5.



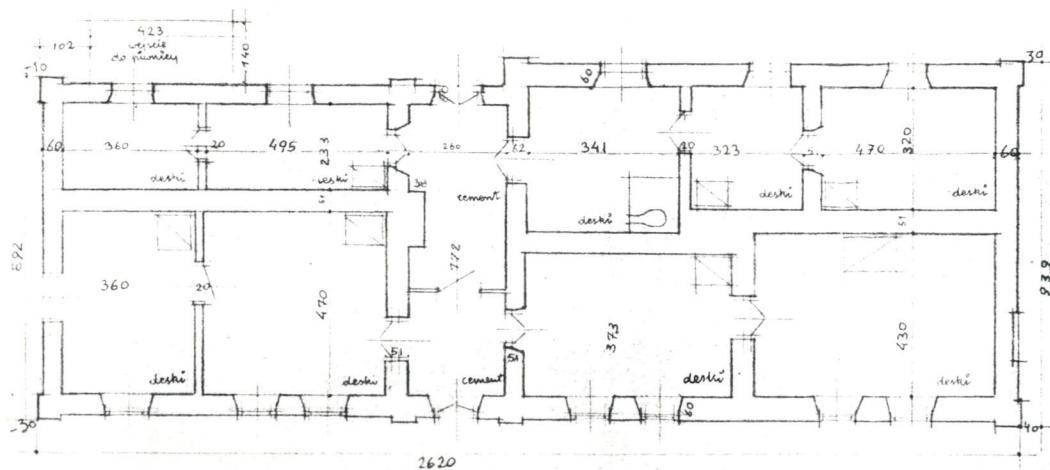
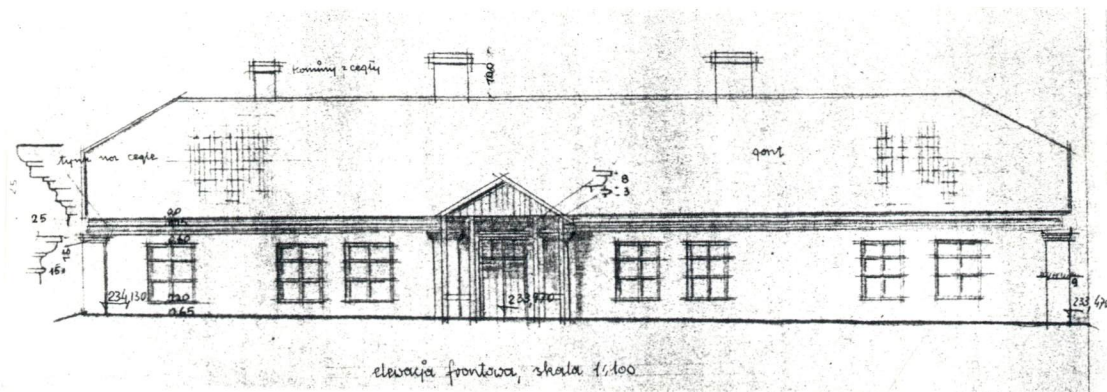
Reprodukcja fotografii z 1957 r. /z: BSOZ O/W Kielce, teka fotografii sygn. Szydłów - U-1/II/. Widok budynku od strony południowej.

Wkładkę założył: mgr inż. Zbigniew M. Łabecki 1994 -12- 0 2  
(imię, nazwisko, data)

Miejsce przechowywania negatywów: .....

Z-d Poligr. Jan Jasiński W-wa, ul. Wolna 13, tel. 12-43-83

PRACOWNIA  
DOKUMENTACJI KONSERWATORSKICH  
ANTIQUA  
41-908 Bytom, ul. Nickla Nr 27



Reprodukcje /zmniejszenie/ rysunków inwentaryzacyjnych z 1957 r. Od góry - rysunek fasady, poniżej rzut przyziemia. Archiwum PSOZ O/W Kielce, sygn. Szydłów Zab/59.



Fot. 3. Środkowa część fasady /elewacji wschodniej/ z gankiem osłaniającym wejście.



Fot. 4. Elewacja tylna /zachodnia/.



1. Miejscowość S Z Y D Ł Ő W  
ul. Władysł. Łokietka 5

2. Obiekt (nazwa jak w karcie)  
BUDYNEK MIESZKALNY  
/"CZWORAK"/

3. Zawartość wkładki (nazwa obiektu lub materiału uzupełniającego)  
Fotografie.



Fot. 5.



Fot. 6.



Fot. 7.

Fot. 5. Elewacja boczna od strony południowej.

" 6. Elewacja boczna od strony północnej.

" 7. Drewniany ganek w elewacji tylnej /zachodniej/.

" 8. Wejście do piwnic przy elewacji tylnej /zachodniej/.

Fot. 8.



Wkładkę założył: mgr inż. Zbigniew M. Łabecki 1994 -12- 0 2  
(imię, nazwisko, data)

Miejsce przechowywania negatywów: .....

Z-d Poligr. Jan Jasiński W-wa, ul. Wolna 13, tel. 12-43-83  
41-908 Bytom, ul. Nickla Nr 27



Fot. 9.



Fot. 10.



Fot. 11.

- Fot. 9. Drewniany ganek wejścia w fasadzie /elewacji wschodniej/. Widoczna drabina wejścia na poddasze.
- " 10. Fragment górnej części prawego narożnika fasady /elewacji wschodniej/.
- " 11. Fragment wnętrza poddasza z widoczną więźbą dachową i kominem.