

1. Obiekt
374 ZESPÓŁ MIEJSKICH MUROW OBRONNYCH
Karta zespołu

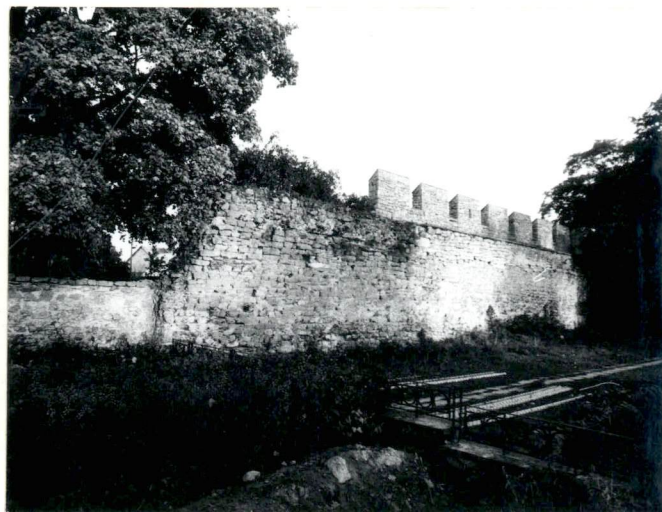
2. Czas powstania
2 poł. XIV w.

3. Miejscowość
SZYDLÓW

11. Zdjęcia, rzut, przekrój, sytuacja, orientacja



Fot. 1.



Fot. 2.



Skład zespołu: /Plan sytuacyjny na Wkładce
Karta zespołu. Nr 1/

1 - Brama "Krakowska".
/Brama "Opatowska" opisana w karcie zesp./

Fot. 1. Hipotetyczna rekonstrukcja średnio-
wiecznego Szydłowa - fotografia ma-
kiety w Muzeum w Szydłowie.

" 2. Fragment muru obronnego /widok od
strony wewnętrznej we wschodniej
części miasta - Odc. 1/. Od lewej:
mur zabezpieczony jedynie w pozio-
mie przyziemia, mur bez zrekonstru-
owanego krenelażu, mur w całości
zrekonstruowany /rejon ul. Staszow-
skiej/.

4. Adres centrum

nr hipoteczny -
Działki 86, 92, 192, 241, 574
mapa 1.

5. Przynależność administracyjna
województwo kieleckie
gmina Szydłów
pow. Staszów

6. Poprzednie nazwy miejscowości

7. Przynależność administracyjna
przed 1 VI 1975

województwo kieleckie
powiat Busko

8. Właściciel i jego adres
Urząd Gminy Szydłów
Rynek 31
28-125 SZYDLÓW

9. Użytkownik i jego adres
/nieużytkowane/

10. Rejestr zabytków
A-909/1-3
Nr 793 data 16.09.1972
/44/50/21/32/K1 z 21.06.1932/

13. Opis (sytuacja, materiał i konstrukcja, rzut, bryła, elewacje, wnętrze, wyposażenie, instalacje)

Szydłów znajduje się ok. 65 km na południowy wschód od Kielc, przy drodze Chmielnik - Staszów. Rejon objęty murem obronnym stanowi nadal centrum dawnego miasta /ob. wsi/, o powierzchni ok. 6,5 ha, z Rynkiem i najważniejszymi budowlami miejskimi /kościół parafialny, Urząd Gminy i tp./.

CHARAKTERYSTYKA MURU: Obwodowy mur miasta obejmuje teren o nieregularnym kształcie, złożony z dwóch, różnej wielkości złożonych ze sobą trapezów. Od strony południowej, blisko narożnika południowo zachodniego usytuowana jest Brama Krakowska. Od strony wschodniej, około połowy długości muru z tej strony miasta usytuowana jest Brama Opatowska, od strony zachodniej, w wewnętrznym załamie muru, w bezpośrednim sąsiedztwie zespołu Zamku Królewskiego, usytuowana była Brama Wodna. Łączna długość muru obwodowego /wraz z odcinkiem osłaniającym zespół Zamku Królewskiego/ wynosiła pierwotnie ok. 1.000 m, z czego zachowało się /bądź w stanie pierwotnym, bądź zrekonstruowanego/ ok. 800 m, czyli około 80 %. Pierwotnie mur, jak należy wnosić z odcinków zachowanych, posiadał formę pionowo ustawionego muru o ścianach prostopadłych do siebie, zwieńczonych krenelażem /"blankowaniem"/ osłaniającym chodnik dla straży. Na niektórych odcinkach /obecnie widoczne od strony wschodniej, na tyłach kościoła parafialnego/ blanki przeprute były strzelnicami w nieregularnych odstępach /co druga, trzecia lub rzadziej/. Całkowita wysokość murów wynosiła średnio ponad 6 m, zaś szerokość 1,8 do 2,0 m. Pierwotne blanki, posadowione średnio 0,9 - 1,0 m nad poziomem chodnika straży, posiadały szerokość 2,1 - 2,4 m i rozdzielone były prześwitami o szerokości średnio 0,7 m.

MATERIAŁ I KONSTRUKCJA: Mury posadowione bezpośrednimi fundamentami w prosty wykop, murowane z łamanego szarego piaskowca w wątku wyrównanym warstwami, do poziomu /bez powtarzania skłonów terenu/. Łączenie stanowiła pierwotnie zaprawa wapienno marglowa, późniejsze przebudowy i modernizacje prowadzono z zastosowaniem zaprawy wapiennej, najnowsze rekonstrukcje wykonano zaprawą cementowo wapienną a także cementową. Chodnik dla straży oraz nakrycia blanki i prześwitów między nimi /powierzchnie skośne/ stanowią ciosowe płyty z szarego piaskowca. Znaczna część murów została w czasie późniejszym otynkowana tynkami gładkimi, wapiennymi.

OPIS MURÓW: Dla ułatwienia opisu, całość murów podzielono umownie na odcinki, różniące się stanem zachowania i ostatecznym /obecnym/ wyglądem, oznaczone na planie całości /vide - Wkładka Nr 1/.

- Odcinek 1: Długości 105 m, usytuowany we wschodniej części miasta, w zapleczu kościoła parafialnego p.w. Św. Władysława. Od strony północnej mur przerywany /rejon niezachowanej Bramy Opatowskiej/, od strony południowej odcinek ten kończy się zrekonstruowanym krenelażem. Przy tym odcinku dostawiona od wewnętrznej strony muru dzwonnica kościoła parafialnego, pierwotnie budynek związany z obroną funkcją muru /przypuszczalnie arsenał/, przy nim przebita

12. Autorzy, historia obiektu, określenia stylu

Początki osadnictwa w Szydłowie należy datować na XI wiek. Pierwsza wzmianka źródłowa o Szydłowie pochodzi z 1119 r. Istniał tam wówczas dwór myśliwski książąt krakowskich i osada targowa /w obecnej północnej części centrum/. W 1241 r. Szydłów uległ zniszczeniu w czasie najazdu mongolskiego. Z końcem XIII w. /w-g T. Maszczyńskiego/ miasto otrzymało lokację, lecz nie rozwinęło się. 1 lipca 1329 r. król Władysław Łokietek lokował Szydłów na prawie średzkiem. Rozplanowanie miasta /w znacznym stopniu zachowane do dziś/ pochodzi z XIV w.

Ok. połowy XIV w. Szydłów został otoczony murem obronnym z trzema bramami /Krakowską, Opatowską i Wodną/. W tym też okresie, w miejscu d. dworu myśliwskiego powstał zamek królewski /zbudowany na czasową siedzibę króla Kazimierza Wielkiego, często tu przebywającego/. Po ufortyfikowaniu, Szydłów został włączony do systemu obronnego Małopolski w linii chroniącej ziemię sandomierską.

Prawdopodobnie budowę murów rozpoczęto od strony południowej i wschodniej /stron pozbawionych osłony naturalnej, jaką stanowiły urwiska od stron zachodniej i północnej/. Tu sztucznie wykopano suchą fosę i nasypało wał ziemny. Od zachodu i północy mury zbudowano na krawędzi urwiska, spadającego do rzeczki Ciek-acej. W rejonie naturalnie najsilniej obronnym /stromie urwisko przy najwyżej

14. Kubatura	15. Powierzchnia użytkowa /Powierzchnia wewnętrzna : ok. 6,5 ha/	16. Przeznaczenie pierwotne Mury obronne miasta Szydłowa.	17. Użytkowanie obecne Relikty murów obronnych wygradzające posesję.
18. Prace budowlane i konserwatorskie, ich przebieg i dokumentacja 1946 - Rozpoczęcie prac zabezpieczających i rekonstrukcyjnych. W 1 kolejności Brama "Krakowska". W rejonie całkowitych zniszczeń z 1944 r. /południowo zachodni narożnik, w pobliżu Bramy "Krakowskiej" /wykonano nowy mur podwójnym załamaniem omijający miejsce osuwiska /Zachodnia część odcinka 2/. Rozpoczęto zabezpieczanie korony wschodniego odcinka muru południowego /Odc. 2/. 1958 - Rekonstrukcja muru w rejonie Zamku Królewskiego, na części środkowej tego odcinka /pomiędzy "Salą Rycerską" a "Skarbczykiem" wykonano nowy mur /o mniejszej szerokości i wysokości/ jako oporowy. Prace ukończono w 1962 r. 1976 - W miejsce pierwotnych osuwisk w północnej części murów /Odc. 5/ wykonano mury oporowe i od strony wewnętrznej ziemią uzupełniono wyrwy. Od strony wschodniej /Odc. 6/ w linii pierwotnego muru wykonano niski mur /o wys. ok. 1,2 m/ jako oporowy. Uzupełniono ubytki korony muru oporowego postawionego na d. murze obronnym w rejonie Bramy "Wodnej", tj. w zachodnim krańcu ul. Targowej /Odc. 4/. Prace ukończono w 1979 r. 1986 - Rozpoczęto przygotowania do rekonstrukcji muru rejonie narożnika południowo-wschodniego /odc. 2/. Zwieziono materiał /kamień/ lecz prac nie rozpoczęto.		19. Stan zachowania (fundamenty, ściany zewnętrzne, ściany wewnętrzne, sklepienia, stropy, konstrukcje dachowe, pokrycie dachu, wyposażenie i instalacje) Odcinek 1: zrekonstruowany w całości, bez ubytków. " 2: Zachowany średnio do wysokości od 2,5 do 5 m bez krenelażu. Korona niezabezpieczona, liczne ubytki, uszkodzenia. " 3: Zrekonstruowany wraz z krenelażem, jednak od strony wewnętrznej nie odtworzona pełna grubość muru i chodnik dla straży. " 4: Odtworzony jako mur ogrodzeniowo oporowy, o wysokości nie przekraczającej 1 m od poziomu otoczenia od strony wewnętrznej i w niepełnej szerokości. Częściowo /przy "Skarbczyku"/ poprowadzony w nieco odmienną linię niż mur pierwotny. Przy jego północno-wschodnim krańcu znajdowała się Brama Wodna /niezachowana/. " 5: zachowany miejscami wraz z pozostałościami pierwotnego krenelażu, średnio posiada 5 m wysokości. W nim liczne, rozległe ubytki i uszkodzenia, korona nie zabezpieczona. " 6: Odcinek najsilniej zniszczony. W dwóch punktach zachowały się pierwotne mury o wysokości do 5 m, bez krenelażu, w kilku miejscach, w miejsce dawniejszych osypisk wstawiono mur oporowy o mniejszej szerokości. Na znacznym odcinku /ok. 80 m/ całkowity brak muru. 20. Najpilniejsze postulaty konserwatorskie Konieczne zabezpieczenie korony muru na odcinkach zachowanych a dotychczas nie zrekonstruowanych, dotyczy to szczególnie odcinków oznaczonych w nin. Karcie nr-ami 2, 5 i 6. Wskazane jest kontynuowanie rekonstrukcji rozpoczętej, w pierwszej kolejności odcinka nr 2. Proponuje się rozważenie możliwości przeprowadzenia badań archeologiczno architektonicznych w dwóch rejonach dawnych bram miejskich /Wodnej i Opatowskiej/, przynajmniej dla odtworzenia ich pierwotnego zarysu.	

21. Akta archiwalne (rodzaj akt, numer i miejsce przechowywania)

- Plan miasta Szydłowa z 1823 r. /rys. Potocki/. Z: AP Radom, syfn. Kart 3/102a.
- Plan Szydłowa z ok. poł. XIX w. Z: AP Radom, zesp. Plany Guberni Kieleckiej. Fotokopia w PSOZ Kielce.
- J. Brabander, J. Gontarczyk - Brama Szydłowska i Wika - rówka - inwentaryzacja. 1963. Z: PSOZ Kielce, sygn. MOB - 10.

22. Biblioteka

- Katalog Zabytków Sztuki w Polsce. T. III woj. kielecki, pow. Busko zesz. 3. Warszawa 1957, str. 79-80.
- Szydłów. Studium hist.-urb. do planu zagosp. miasta. Cz.1/Historia/L.Kozakiewicz, cz.2/Katalog/B.Kutrzebianka i /Uzupełnienia/P.Gartkiewicz, cz.3/Wnioski konserwatorskie/P.Gartkiewicz, cz.4/Kartografia/P.Gartkiewicz, Cz.5/Fotografie/W.Podlewski. Warszawa 1958, maszynopis. Z: Archiwum PSOZ Kielce, sygn. U 1/I.
- T. Maszczyński - Szydłów. Kielce 1966.
- J. Widawski - Szydłów. Miejskie mury obronne. Dzieje budowy, charakterystyka architektoniczna. Warszawa 1969, maszynopis. Z: Archiwum PSOZ Kielce, sygn. MOB-7
- J. Fijałkowski, M. Zarębski - Zamki, pałace i dworki ziemi staszowskiej. Staszów 1994, str. 44-50.
- B. Arendarska - Stary Szydłów w fotografii. Staszów.

23. Źródła ikonograficzne i fotografia (rodzaj, miejsce przechowywania, sygnatury)

- K. Stronczyński - Opisy zabytków starożytności w gub. radomskiej...1850. Atlas I, tabl. 45. Rękopis w Bibl. Uniw. W-skiego. Gabinet Rycin.
- Tygodnik Ilustrowany "Kłosa". R. VII, 1869.
- Ziemia. Dwutygodnik krajoznawczy. Warszawa 1927. R. XII, nr 1 z 1.01.1927.
- Pr.zbior.-Szydłów. Studium hist.-urb. do planu zagosp. miasta. Cz. II - Teka fotografii z 1957 r. Warszawa 1958. Z: Archiwum PSOZ Kielce, sygn. U 1/II.
- T. Maszczyński, J. Widawski, B. Arendarska - vide rubr. 22.

24. Uwagi różne C.d. z rubr. 27:

- 8. Wkładka Nr 8 - Fotografie /odcinek 5 i 6/.
- 9. Wkładka Nr 9 - Fotografie /odcinek 6, pozostałości Bramy Opatowskiej/.

25. Opracował

tekst.....

imię, nazwisko, data, podpis

plany, rysunki.....

mgr inż. Zbigniew M. Łabęcki 1994-12-02

imię, nazwisko, data, podpis

zdjęcia fotogr.....

imię, nazwisko, data, podpis

miejsce przechowywania negatywów PDK "ANTIQUA" Bytom

KARTA PO WYPEŁNIENIU PODLEGA OCHRONIE NA PODSTAWIE PRZEPISÓW PRAWA AUTORSKIEGO

26. Adnotacje o inspekcjach, informacje o zmianach (daty, imiona i nazwiska wypełniających)

27. Załączniki 1. Wkładka Nr 1 - C.d. tekstu z rubr. 12 i 13.

- 2. Wkładka Nr 2 - C.d. tekstu z rubr. 12, Brama Opatowska.
- 3. Wkładka Nr 3 - Archiwalia, rys.pomiar.muru, fotografie.
- 4. Wkładka Nr 4 - Fotografie /odcinek 1 i 2/.
- 5. Wkładka Nr 5 - Fotografie /odcinek 2 i 3/.
- 6. Wkładka Nr 6 - Fotografie /odcinek 3 i 4/.
- 7. Wkładka Nr 7 - Fotografie /odcinek 4 i 5/.

1. Miejscowość <u>S Z Y D Ł Ó W</u> /centrum/	2. Obiekt (nazwa jak w karcie) <u>ZESP.MIEJSKICH MURÓW OBR.</u> Karta zespołu	3. Zawartość wkładki (nazwa obiektu lub materiału uzupełniającego) C.d. tekstu z rubr. 12 i 13.
--	---	--

/C.d. tekstu z rubr. 13 - Opis:/

furta /obecnie niezamykana, przesklepiona łukiem pełnym/, w przedłużeniu ulicy Kościuszki. Środkowa część tego odcinka /46 m/ stanowi wschodnie ogrodzenie zespołu kościoła parafialnego.

- Odcinek 2: Długości 315 m, usytuowany w południowej części miasta. W nim, w pobliżu narożnika południowo zachodniego jest usytuowana Brama "Krakowska" /vide - karta obiektu/, najlepiej zachowana z pierwotnych trzech bram miejskich, pochodząca z okresu budowy muru, rozbudowana w połowie XV w. i w początkach w. XVI. W pobliżu narożnika wschodniego, w murze przebite otwory okienne budynku d. plebanii /tzw. "Wikarówka" - ob. ruina, vide - karta w zespole kościoła parafialnego/. Od strony zewnętrznej otwory te zostały zamurowane, tworząc od strony wewnętrznej rozglifione blendy, zaś w poziomie korony muru pozostałości ościeży tworzą naśladownictwo nieregularnego krenelażu. Mur zachowany w znacznej części do poziomu dawn. chodnika dla straży /pierwotnie zasłoniętego krenelażem/ na odcinku ok. 190 m, zaś na części pozostałej, w otoczeniu Bramy "Krakowskiej" zachowany do poziomu 1,5 - 2,5 m. W części środkowej i wschodniej tego odcinka korona muru nie zabezpieczona, z licznymi ubytkami.

- Odcinek 3: Długości 170 m, usytuowany w zachodniej części miasta, stanowi równocześnie zamknięcie zachodniej strony zespołu Zamku Królewskiego, którego główne budowle /dom mieszkalny - tzw. "Sala Rycerska" i tzw. "Skarbczyk" - ob. Muzeum/ są wtopione w linię muru. Cały odcinek zrekonstruowany wraz z krenelażem, przy czym nie dokonano rekonstrukcji strony wewnętrznej muru. Na odcinku ok. 40 m, pomiędzy budynkami zespołu zamkowego "Sala Rycerską" a "Skarbczykiem" mur poprowadzony został z lekkim odchyleniem od linii pierwotnej, bliżej zewnętrznej skarpy /łukiem zamiast pierwotnej linii prostej/.

- Odcinek 4: Długości 76 m, usytuowany w zachodniej części miasta pomiędzy budynkiem tzw. "Skarbczyka" w zespole zamkowym a niezachowaną Bramą "Wodną". Zrekonstruowany powyżej poziomu gruntu w mniejszej szerokości /obecnie średnio 90 cm/, zaledwie do wysokości 0,8 - 1,3 m. Na znacznej części służy jako mur oporowy i łączy się z nowo wybudowanym murem oporowym stanowiącym jego przedłużenie o dodatkowe 35 m /osłona spadku ul. Targowej/.

- Odcinek 5: Długości ok. 150 m, usytuowany w rejonie północno zachodniego narożnika miasta. Nie rekonstruowany w XX w., równocześnie stanowi odcinek o najlepiej zachowanym stanie pierwotnym. Na części zachowany /choć sil-

/C.d. tekstu z rubr. 12 - Historia/

położonym punkcie miasta/ usytuowany został zespół Zamku Królewskiego, powstały w tym samym okresie, tj. w 2 połowie XIV w.

W XV w. /w-g J.Widawskiego/ nastąpiła generalna przebudowa murów miejskich. Na znacznej części murów, od strony południowej, wschodniej i zachodniej przebudowano krenelaż zwiężając blanki do 120 - 125 cm. Rozbudowano również bramy "Krakowską" i "Opatowską" /być może zwaną także "Sandomierską"/. W bramie "Krakowskiej" /w-g J.Widawskiego/ zlikwidowano zamknięcie broną, zastąpione uchylną bramą i podnoszonym mostem zwodzonym. W obrębie zamku królewskiego /w-g - j.w./ przesunięto mur bliżej zbocza, tj. na zewnątrz. Wnioski Widawskiego wydają się być uzasadnione z jednym wyjątkiem, mianowicie nie wydaje się prawdopodobne, by już w XV w. likwidowaną zamknięcie bramy miejskiej /"Krakowskiej"/ pionowo podnoszoną broną. Być może, jedynie pierwotna drewniana brona została zastąpiona stalową.

Ponadto, w okresie XV w. w pobliżu kościoła parafialnego do muru miejskiego dostawiono dwie murowane budowle. Od strony południowej kościoła, do muru dobudowano plebanie, tzw. obecnie "Wikarówkę" /ruina, vide karta w zespole kościoła parafialnego/. Od wschodniej strony kościoła,

Wkładkę założył: mgr inż. Zbigniew M. Łabecki 1994 -12- 0 2
(imię, nazwisko, data)

/verte/

/verte/

Miejsce przechowywania negatywów:

Z-d Poligr. Jan Jasiński W-wa, ul. Wolna 13, tel. 12-43-83

41-908 Bytom, ul. Nickla Nr 27

Wzór ODZ 1978 r.

/C.d. tekstu z rubr. 13 - Opis:/

nie zniszczony/ krenelaż. Odcinek ten jest w samym narożniku przecięty i w dawnym osuwisku usytuowana jest ścieżka.

● Odcinek 6: Długości ok. 210 m, usytuowany w północno zachodniej i zachodniej części miasta. Jest to odcinek o najmniejszym stopniu zachowania, na znacznej części /ok. 140 m/ powyżej poziomu gruntu nie zachowany. W obszarze dwóch d. osuwisk wykonano jedynie murki oporowe. W południowym krańcu tego odcinka /w osi ul. Staszowskiej/ znajdowała się Brama "Opatowska", po której zachowały się jedynie relikty przyziemia /opisana poniżej - vide Wkładka Nr 2./.

BRAMY I FURTY: Pierwotnie w pierścieniu murów znajdowały się trzy bramy miejskie /"Krakowska", "Opatowska" i "Wodna"/ oraz dwie furty:

- Brama "Krakowska": zachowana w ok. 60 %, vide karta obiektu.
- Brama "Opatowska": zachowana w reliktach, vide Wkładka Nr 2.
- Brama "Wodna": Niezachowana. Usytuowana była w zachodniej części murów, w ciągu ob. ul. Targowej. Rejon jej obecnie wzmocniony murami oporowymi /osłaniającymi spadek ulicy/, łączącymi się z murami obronnymi.
- Furta zachodnia /w bezpośrednim sąsiedztwie głównego budynku mieszkalnego Zamku Królewskiego/, obecnie niezamykana.
- Furta wschodnia /w sąsiedztwie kościoła parafialnego, w bezpośrednim sąsiedztwie Dzwonnicy - prawdopodobnie d. arsenału miejskiego/, obecnie także niezamykana.

BUDOWLE ZWIĄZANE Z MURAMI: Nie zachowały się ślady istnienia budowli funkcjonalnie związanych z murami a dostawionymi od ich zewnętrznej strony. Natomiast od strony wewnętrznej, we wschodniej części miasta /tyły kościoła parafialnego/ znajduje się budynek prawdopodobnie dawn. arsenału, późn. strażnicy furty, nast. dzwonnicy /vide karta Dzwonnica w zespole kościoła parafialnego/.

WYPOSAŻENIE: Brak. Na cmentarzu parafialnym /ul. Cmentarna bez nr-u/ zachowała się górna część figury Św. Krzysztofa. Według dotychczasowych opracowań pochodzi on z dzwonnicy kościoła parafialnego. Ponieważ jednak większość opracowań określa, iż na dzwonnicy znajdowały się /niezachowane/ figury Ewangelistów, zachodzi przypuszczenie, iż figura ta pochodzi z jednej z niezachowanych bram miejskich /prawdopodobnie bramy "Opatowskiej", usytuowanej w pobliżu/.

INSTALACJE: Brak.

że w 1565 r. król Zygmunt August zezwolił władzom miejskim Szydłowa na pobieranie opłat z propinacji wódki i wina na odbudowę miasta. W 2 połowie XVI w. miasto i mury odbudowano a równocześnie rozbudowano miejskie bramy /"Krakowską" i "Opatowską", o "Wodnej" brak informacji/. Wieże bramne podwyższono o jedną kondygnację, nadając im renesansowy wystrój. Równocześnie w obrębie zespołu zamkowego, w miejsce dawnej baszty wybudowano budynek /tzw. obecnie "Skarbczyk" - vide karta obiektu w zespole zamku królewskiego/. Pomyślny rozwój miasta przerwał

/C.d. tekstu z rubr. 12 - Historia:/

do muru dostawiono także w XV w. niewielki murowany budynek, prawdopodobnie arsenał miejski /przebudowany w 1724 r. na dzwonnice kościoła parafialnego/. W literaturze, budynek ten był określany jako dawna baszta. Że jest to błąd, świadczy fakt, iż pierwotna jego wysokość nie przekraczała wysokości muru obronnego, nie posiadał strzelnic i nie występował przed lico muru. O jego obronnym charakterze świadczy natomiast fakt, iż dostawione do muru obronnego jego ściany posiadają grubość niemal równą grubości muru. Że nawet po adaptacji na dzwonnice jego przyziemie nadal było związane z murem obronnym świadczy fakt, iż pozostało wejście oddzielne do przyziemia od strony południowej, tj. w sąsiedztwie /przebitej w 2 połowie XVI w./ furty, zaś piętro dzwonnice udostępniono przez dobudowanie od strony północnej klatki schodowej. Także w 2 połowie XVI w. w murze od zachodniej części miasta, w bezpośrednim sąsiedztwie budynku głównego Zamku Królewskiego przebita została druga furta.

W 1544 r. przypadkowy pożar zniszczył znaczną część miasta, przy czym także uszkodzeniom uległy miejskie mury obronne /w-g T. Maszczyńskiego oraz J. Widawskiego/. Należy stąd wnosić, iż pierwotnie miejskie mury posiadały elementy łatwopalne, zapewne drewniany kryty ganek straży, aczkolwiek brak na ten temat jakichkolwiek danych. Zniszczenia były tak poważne,

/C.d. na Wkładce Nr 2/

1. Miejscowość SZYDLÓW /centrum/	2. Obiekt (nazwa jak w karcie) ZESP. MIEJSKICH MUROW OBR. Karta zespołu	3. Zawartość wkładki (nazwa obiektu lub materiału uzupełniającego) Archiwalia, fotografie. C.d. tekstu z rubr. 12 /Historia/. Brama Opatowska.
--	---	---

/C.d. tekstu z rubr. 12 - Historia:/

pożar miasta połączony z uszkodzeniami murów obronnych. Miasto, nie posiadające środków na modernizację umocnień obronnych, otoczone jedynie murem z wieżami bramnymi, nie posiadające umocnień artyleryjskich, stawało się z upływem czasu coraz łatwiejsze do zdobycia. Stąd też kolejny pożar miasta i kolejne zniszczenia murów podczas najazdu szwedzkiego w 1655 r. i postępujący upadek fortyfikacji miejskich, stopniowo popadających w ruinę. W wyniku tych wydarzeń, miasto podupada już w XVIII w., zmniejsza się jego znaczenie i liczba ludności, tak, w czasie wojen napoleońskich nie posiada już znaczenia warowni. W 1822 r. mury miejskie /oszacowane na kwotę 1.867 zł i 35 gr/ zostają wystawione na licytację. Ocalały jedynie dlatego, że nie znalazły nabywcy. Jedynie Brama "Opatowska" została w 2 połowie XIX w. sprzedana i rozebrana niemal w całości. Brak danych, kiedy została zniszczona Brama "Wodna", prawdopodobnie stało się to jeszcze na przełomie XVII / XVIII wieku. Dopiero w początkach XX w. wzrosło zainteresowanie zespołem murów obronnych Szydłowa. W 1927 r. zabezpieczono przed dalszą dewastacją mury dawnych budowli zespołu zamku królewskiego, a w latach następnych rozpoczęto konserwację i częściową rekonstrukcję murów obronnych. Rozpoczęto prace od rejonu zamku królewskiego i Bramy "Krakowskiej", następnie zrekonstruowano mury we wschodniej części miasta, na tyłach kościoła parafialnego. Prace te przerwane zostały w 1939 roku. W czasie działań wojennych Szydłów w 1944 r. został zniszczony niemal całkowicie w wyniku działań Armii Czerwonej na przyczółku Sandomierskim. Zabudowa miasta została spalona, lecz mury uległy jedynie niewielkim uszkodzeniom. Ponownie do prac rekonstrukcyjnych i konserwatorskich przystąpiono w 1946 r.

RELIKTY BRAMY "OPATOWSKIEJ"

Fot. 3. /obok/ Widok reliktyw od strony wschodniej.

OPIS: Zachowane w przyziemiu /do wysokości 3,2 m/ pozostałości murowanego z łamanego szarego piaskowca w zaprawie marglowo wapiennej, prawdopodobnie północnego skrzydła lub podstawy wieży bramnej, załamane w linii i usytuowane od wewnętrznej strony niezachowanego w tym rejonie miejskiego muru obronnego. Do tych pozostałości od strony północnej dostawiony niewielki budynek gospodarczy, murowany.

1994-12-02

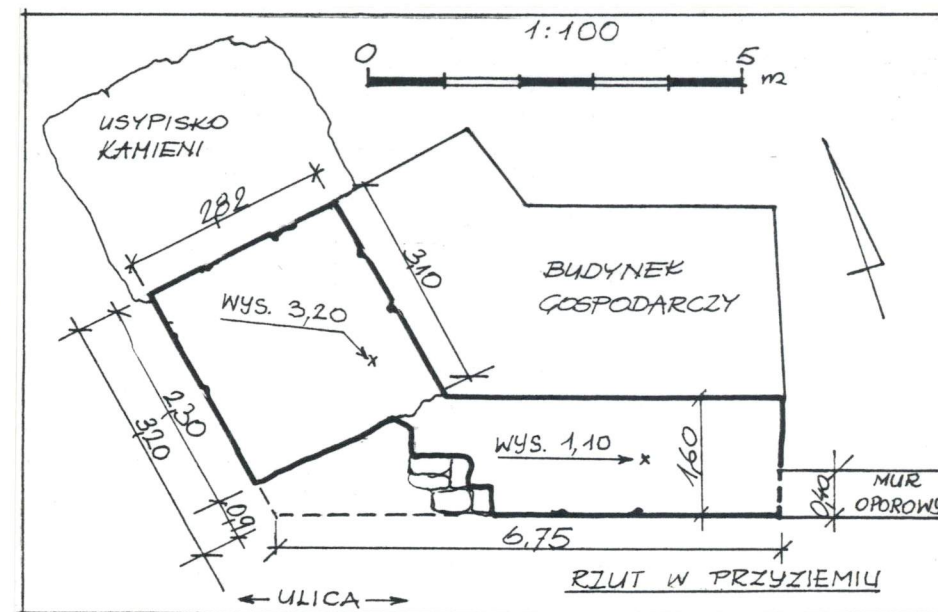
Wkładkę założył:

mgr inż. Zbigniew M. Łabęcki

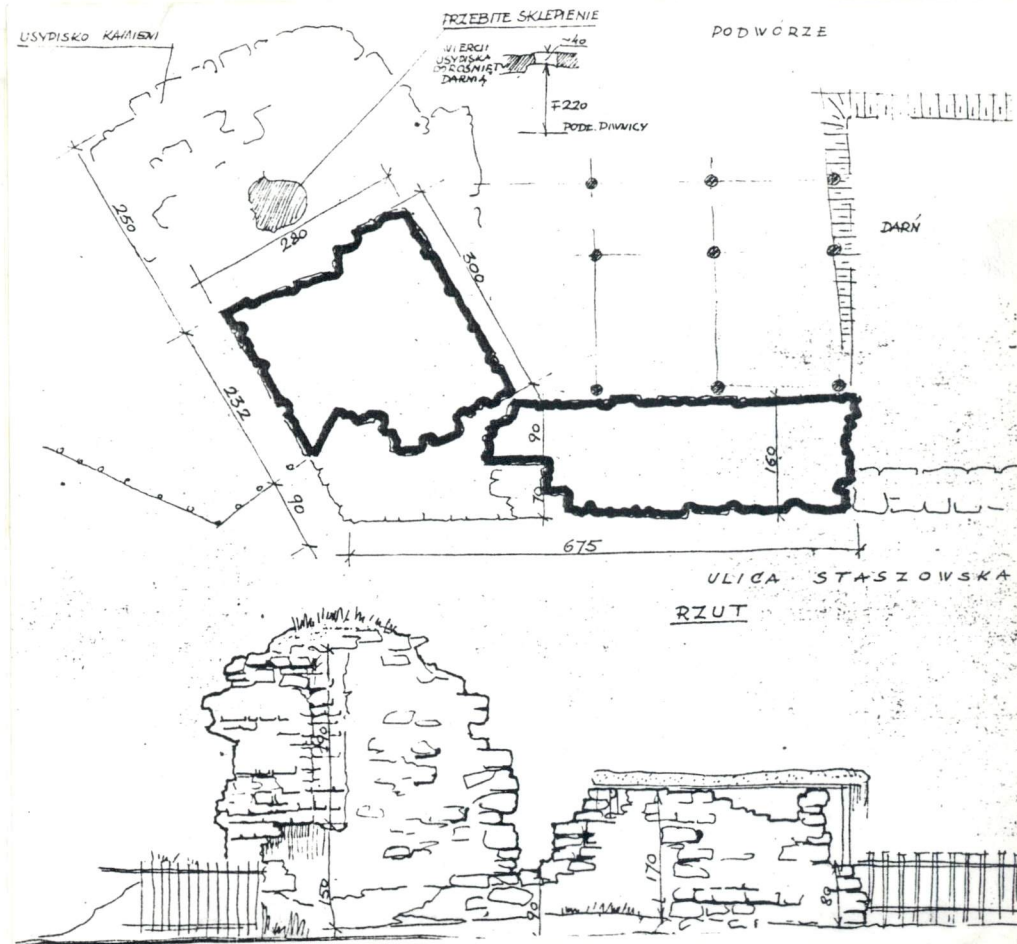
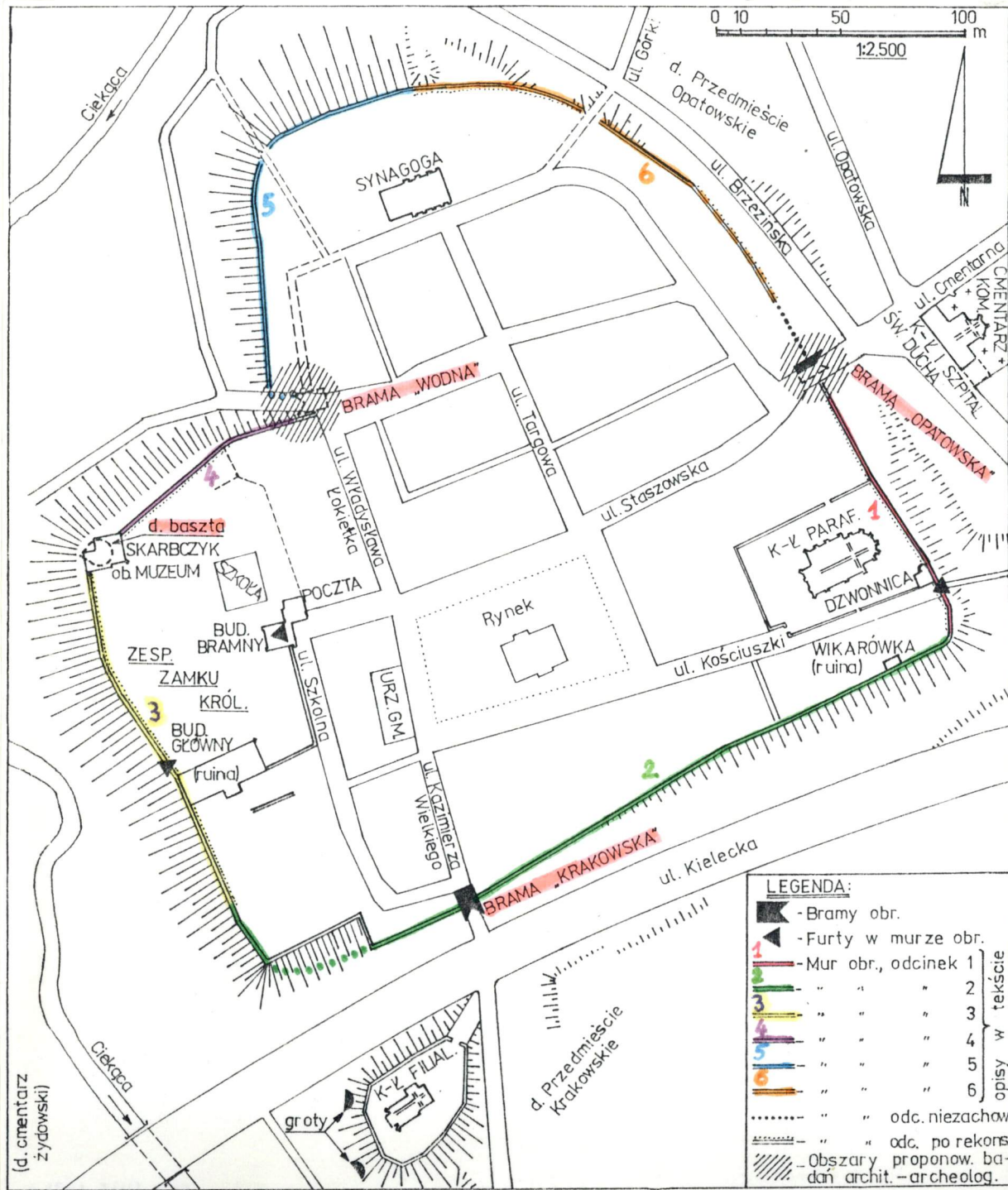
(nazwa, nazwisko, data)

Miejsce przechowywania negatywów:

Z-d Poligr. Jan Jasiński W-wa, ul. Wolna 13, tel. 12-43-83



Plan sytuacyjny murów obronnych w Szydłowie:



Relikty Bramy "Opatowskiej" według pomiarów z 1963 r. Z: J. Brabander, J. Gontarczyk - Brama "Staszowska" i "Wikarówka" - inwentaryzacja. 1963 r. /W:/ PSOZ Kielce, sygn. MOB-10.

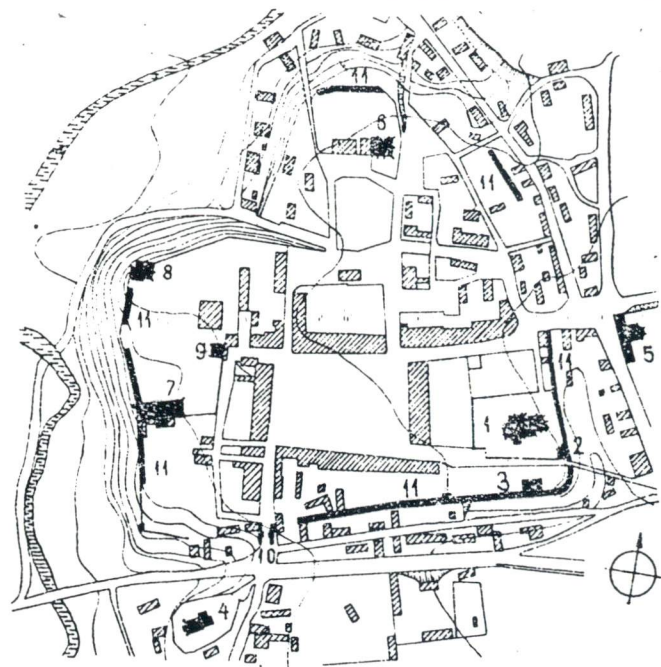
1. Miejscowość SZYDLÓW
/centrum/

2. Obiekt (nazwa jak w karcie)
ZESP. MIEJSKICH MURÓW OBR.
Karta zespołu

3. Zawartość wkładki (nazwa obiektu lub materiału uzupełniającego)
Archiwalia, rys. pomiarowy odcinka muru, fotografie.



Szydłów w początkach XIX w. Reprodukacja wycinka planu m. Szydłowa z 1823 r. /rys. Potocki/ z: AP Radom, sygn Kart. 3/102 a. Na reprodukcji oznaczono: A - Brama "Krakowska".
B - Brama "Opatowska".
C - Zespół zamku królewskiego.



Szydłów, plan miasta 1:12000

1. kościół par., 2. dzwonnica, 3. wikarówka, 4. kościół WW Świętych, 5. ruiny kościoła i szpitala św. Ducha, 6. synagoga, 7. główny budynek zamkowy, 8. skarbież, 9. brama zamkowa, 10. brama krakowska, 11. mury miejskie

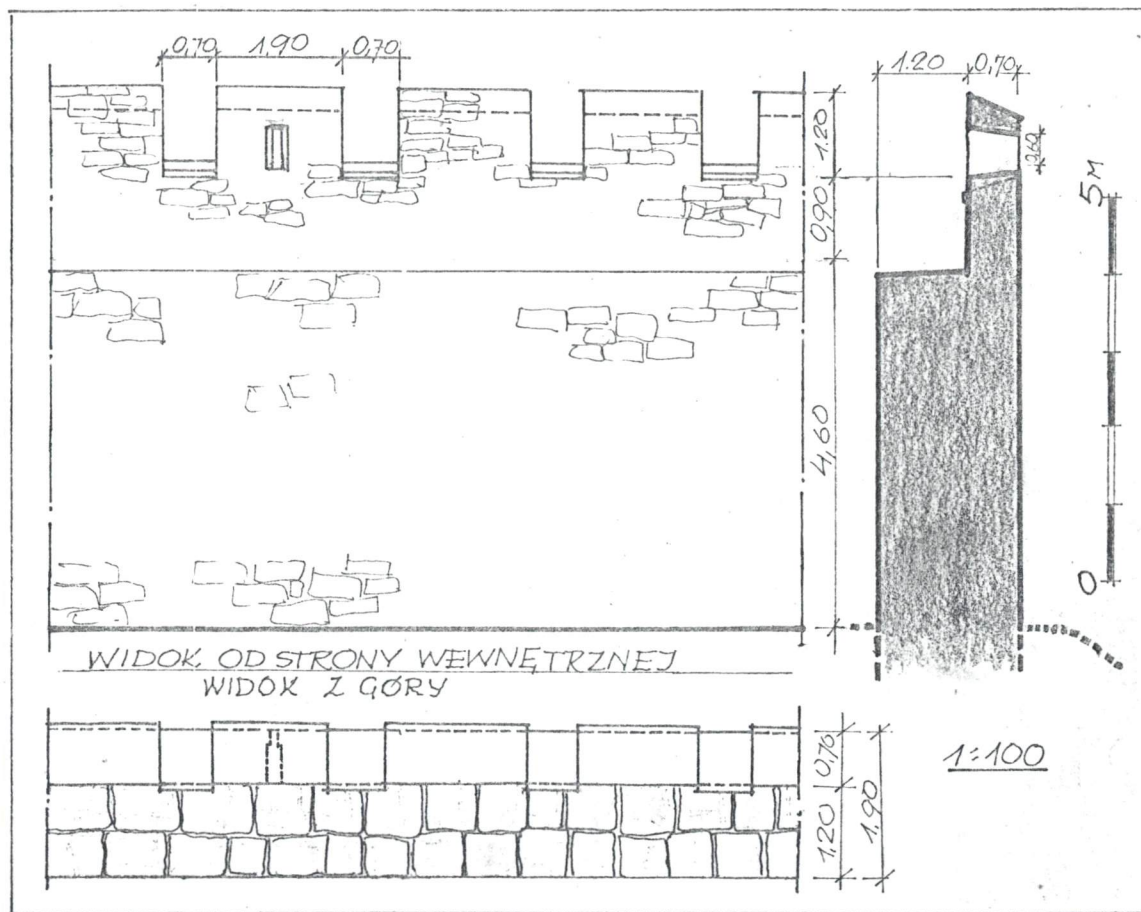
Plan Szydłowa z murami oznaczonymi w-g stanu z 1957 r. przed rekonstrukcjami. Reprodukacja z: Katalog zabytków sztuki w Polsce, tom III, zesz. 1. W-wa 1957, str. 74.

Wkładkę założył: mgr inż. Zbigniew M. Łabecki 1994 -12- 02
(imię, nazwisko, data)

Miejsce przechowywania negatywów:

Z-d Poligr. Jan Jasiński W-wa, ul. Wolna 13, tel. 12-43-83

DO KARTY EWIDENCYJNEJ ZABYTKÓW ARCHITEKTURY I BUDOWNICTWA



Rysunek pomiarowy odcinka muru obronnego we wschodniej części miasta /na tyłach kościoła parafialnego - Odc. 1/, zrekonstruowanego w całości.

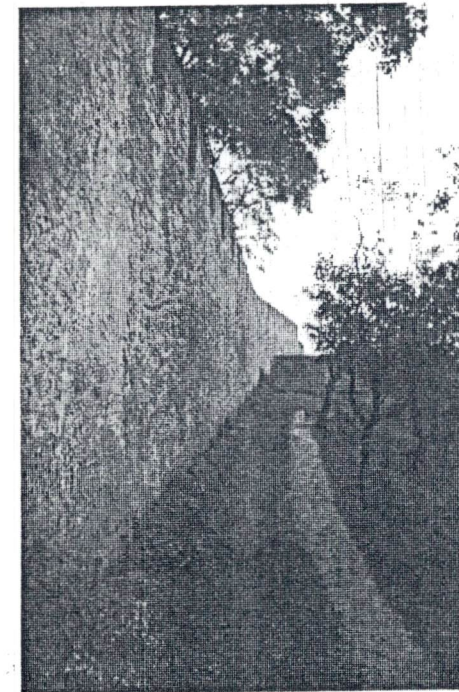
Fot. 4. Mur wschodniej części miasta /Odc. 1/, widok od wewnętrznej strony /od strony miasta/. Odcinek zrekonstruowany przed 1939 r.

" 5. Odcinek - jak wyżej, widok od strony zewnętrznej z ok. 1936 r. /Z:/ B.Arendarska /op.cit./ str. 16.



Fot. 4.

Fot. 5.



1. Miejscowość S Z Y D Ł Ő W
/centrum/

2. Obiekt (nazwa jak w karcie)
ZESP. MIEJSKICH MURÓW OBR.
Karta zespołu

3. Zawartość wkładki (nazwa obiektu lub materiału uzupełniającego)
Fotografie /odcinek 1 i 2/.



Fot. 6.

Fot. 6. Odcinek 1, chodnik dla straży w koronie muru.

- " 7. Środkowa część odc. 1 z dzwonnica kościoła parafialnego i furta z XVI w.
- " 8. Południowy narożnik odc. 1-go z furta, widok od strony wewnętrznej.
- " 9. Fragment muru - jak wyżej, widok od strony zewnętrznej.



Fot. 7.



Fot. 8.

Fot. 9.



Wkładkę założył: mgr inż. Zbigniew M. Łabęcki 1994 -12- 0 2
(imię, nazwisko, data)

Miejsce przechowywania negatywów:

Z-d Poligr. Jan Jasiński W-wa, ul. Wolna 13, tel. 17-43-83
41-808 Bytom, ul. Nickla Nr 27



Fot. 10.



Fot. 11.



Fot. 12.

Fot. 13.



Fot. 14.



Fot. 10. Odcinek 2, Południowo wschodni narożnik murów, widok od strony zewnętrznej.

" 11. Mur j.w., widok z 1957 r. /Reprodukcja z:/ Teka fotografii z 1957 r. w PSOZ Kielce, sygn. U-1/II.

" 12. Mur od strony południowej, część wschodnia z ruiną "Wiekarówki". Widok od strony wewnętrznej muru.

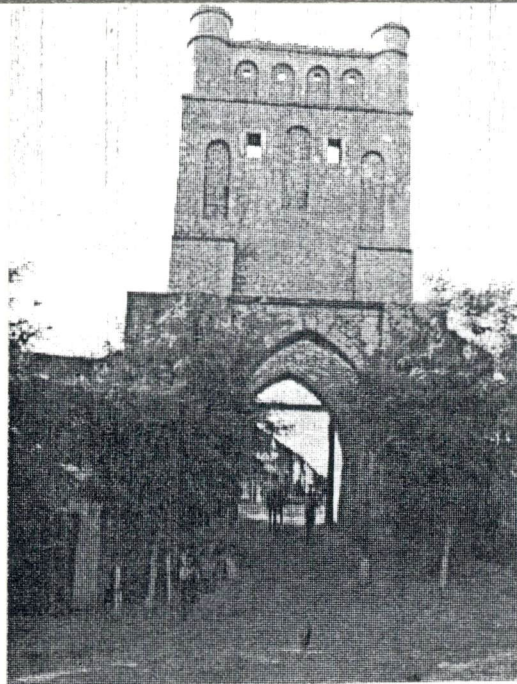
" 13. Środkowa część południowego odcinka muru, widok od strony zewnętrznej.

" 14. Mur południowy w części środkowej, widok od strony zewnętrznej.

1. Miejscowość S Z Y D Ł Ó W
/centrum/

2. Obiekt (nazwa jak w karcie)
ZESP. MUROW OBR. MIASTA
Karta zespołu

3. Zawartość wkładki (nazwa obiektu lub materiału uzupełniającego)
Fotografie /Odcinek 2 i 3/.



Fot. 15.



Fot. 16.



Fot. 17.

Fot. 18.



ODCINEK 2 /c.d./

Fot. 15. Brama "Krakowska", widok od zewnątrz z ok. 1936 r. Reprodukacja z: B. Arendarska /op.cit./ str. 13.

" 16. Brama "Krakowska" od strony zachodniej. Widoczne ślady pierwotnego poziomego muru obronnego przy bramie.

" 17. Mur w zachodniej części Bramy "Krakowskiej" od zewnątrz.

" 18. Nowo wykonany mur za pierwotnym osuwiskiem przy narożniku południowo zachodnim.

Wkładkę założył: mgr inż. Zbigniew M. Łabecki 1994-12-02
(imię, nazwisko, data)

Miejsce przechowywania negatywów:

Z-d Poligr. Jan Jasiński W-wa, ul. Wolna 13, tel. 12-43-83
41-908 Bytom, ul. Nickla Nr 27



Fot. 19.

Fot. 19. Narożnik południowo zachodni z nowo wykonanym murem /z prawej/.

" 20. Narożnik j.w., widok od zachodu.

ODCINEK 3:

Fot. 21. Skarpa wzmacniająca narożnik południowo zachodni.

" 22. Skarpa terenu przy południowej części muru zachodniego.

" 23. Południowy odcinek muru zachodniego /po rekonstrukcji/. Z lewej fragment budynku zamkowego Zamku Królewskiego.



Fot. 20.

Fot. 22.



Fot. 21.

Fot. 23.



1. Miejscowość

S Z Y D Ł Ó W
/centrum/

2. Obiekt (nazwa jak w karcie)

ZESP. MIEJSKICH MUROW OBR.
Karta zespołu

3. Zawartość wkładki (nazwa obiektu lub materiału uzupełniającego)

Fotografie /odcinek 3 i 4/.

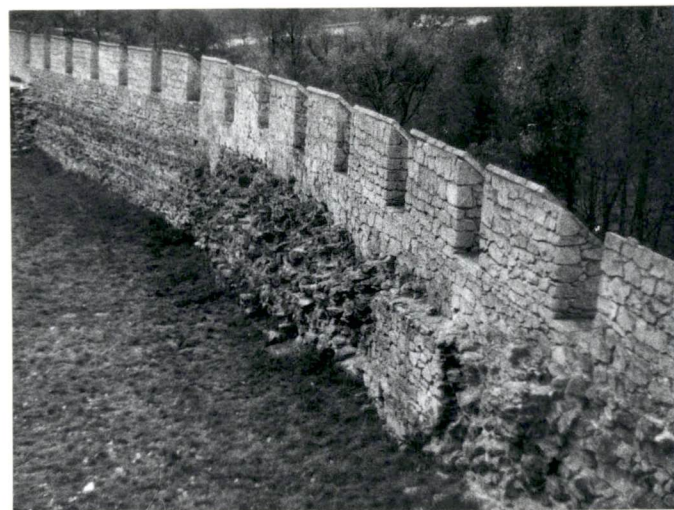


Fot. 24.

Fot. 24. Mur obejmujący budynek
zamkowy Zamku Królew-
skiego od zewnątrz." 25. Fragment muru przy bu-
dynku zamkowym Zamku
Królewskiego z furką." 26. Mur i budynek zamkowy,
widok z 1936 r. Repro-
dukcja fotografii z:
B. Arendarska /op.cit./
str. 30." 27. Mur w obrębie zespołu
zamkowego od wewnątrz." 28. Panorama Szymbarkowa od
zachodu. Reprodukacja
rysunku z: "Kłosy" r.
1869.

Fot. 25.

Fot. 27.



Fot. 26.

Fot. 28.



Wkładkę założył:

mgr inż. Zbigniew M. Łabecki 1994-12-02
(imię, nazwisko, data)

Miejsce przechowywania negatywów:

Zd. Polier Jan Jasiński Wawa ul. Wolna 13 tel. 12-43-83



Fot. 29.



Fot. 30.



Fot. 31.

Fot. 32.



Fot. 33.



Fot. 29. Mur przy zespole Zamku Królewskiego od zewnątrz. Stan z 1936 r. z widoczną przerwą muru w części środkowej. Reprodukacja z: B. Arendarska /op.cit./ str. 19.

" 30. Odcinek j.w., stan obecny.

" 31. ODCINEK 4. Mur przy "Skarbczyku" w zesp. Zamku Królewskiego, odtworzony jako oporowy.

" 32. Odcinek j.w., widok korony w kier. wschodnim.

" 33. Odcinek j.w., widok od strony zewnętrznej, z prawej budynek "Skarbczyka".

1. Miejscowość <u>SZYDŁÓW</u> /centrum/	2. Obiekt (nazwa jak w karcie) <u>ZESP. MIEJSKICH MURÓW OBR.</u> Karta zespołu	3. Zawartość wkładki (nazwa obiektu lub materiału uzupełniającego) Fotografie /odcinek 4, rejon d. Bramy "Wodnej", odcinek 5/.
--	--	---



Fot. 34.



Fot. 35.



Fot. 36.

Fot. 34. Mur oporowy na pozostałościach muru obronnego w rejonie ul. Targowej, strona południowa.

" 35. Odcinek j.w. widok z góry.

" 36. Fragment odcinka j.w. z wznoszącą szarpą.

" 37. Ul. Targowa - rejon dawn. Bramy "Wodnej". Widok od strony miasta /od wschodu/.

" 38. Zakończenie muru oporowego południowej strony ul. Targowej.

Fot. 37.



Fot. 38.-



Wkładkę założył: mgr inż. Zbigniew M. Łabecki 1994 -12- 0 2
(imię, nazwisko, data)

Miejsce przechowywania negatywów:

Z-d Poligr. Jan Jasiński W-wa, ul. Wolna 13, tel. 12 43 83
41-900 Bytom, ul. Nickla Nr 27



Fot. 39.



Fot. 40.



Fot. 41.

Fot. 42.



Fot. 43.



Fot. 39. Mur oporowy północnej strony ul. Targowej w rejonie dawn. Bramy "Wodnej".

ODCINEK 5:

Fot. 40. Pozostałości muru w zachodniej stronie północnej części Szydłowa.

" 41. Mur w rejonie północno zachodniego narożnika, częściowo zachowany jedynie w przyziemiu.

" 42. Mur na części posiadającej zachowany pierwotny krenelaż, usytuowany w północnej części Szydłowa /na tyłach Synagogi/. Widok od strony zewnętrznej.

" 43. Odcinek j.w., widok od strony wewnętrznej.

1. Miejscowość S Z Y D Ł Ó W
/centrum/

2. Obiekt (nazwa jak w karcie)
ZESP. MIEJSKICH MUROW OBR.
Karta zespołu

3. Zawartość wkładki (nazwa obiektu lub materiału uzupełniającego)
Fotografie /odcinek 5 i 6/.



Fot. 44.

Fot. 44. Odcinek j.w. Widok z tzw. "Łazienek".

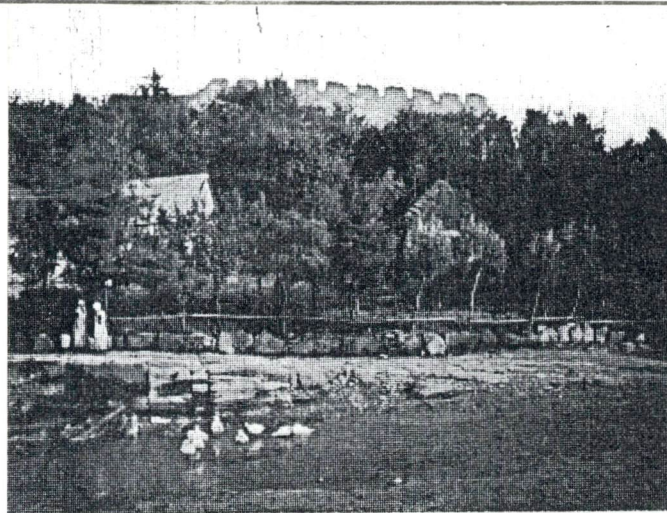
" 45. Widok j.w. w-g fotografii z 1936 r. Reprodukacja z: B. Arendarska /op.cit./ str. 17.

" 46. Odcinek j.w. Widok fragmentu w poziomie zwieńczenia z pozostałościami krenelażu.

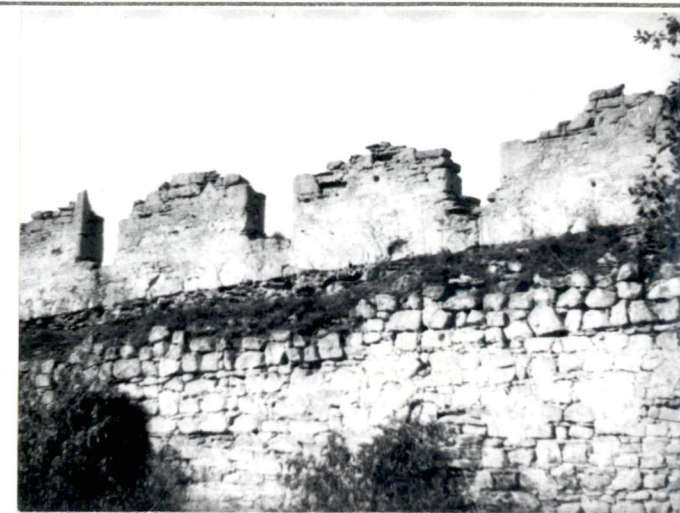
ODCINEK 6:

Fot. 47. Mur oporowy wykonany w linii muru obronnego w miejscu dawn. osuwiska.

" 48. Odcinek j.w. ze stanem w 1936 r. Reprodukacja z: B. Arendarska /op.cit./ str. 20.



Fot. 45.



Fot. 46.

Fot. 48.

Fot. 47.



Wkładkę założył: mgr inż. Zbigniew M. Łabecki 1994 -12- 02
(imie, nazwisko, data)

Miejsce przechowywania negatywów:

Z-d Poligr. Jan Jasiński W-wa, ul. Wolna 13, tel. 12.43.83

41-908 Bytom, ul. Nickla Nr 27

Wzór ODZ 1978 r.



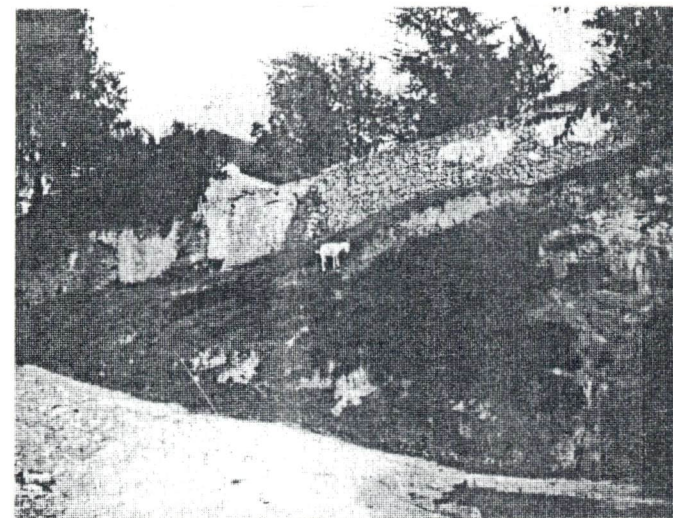
Fot. 49.

Fot. 52.



Fot. 50.

Fot. 53.



Fot. 51.

Fot. 49. Mur północnej strony miasta, widok od zewnątrz /od ul. Brzezińskiej/.

" 50. Fragment j.w., widok od strony wewnętrznej. Z prawej nowy mur oporowy.

" 51. Mur północnej strony Szydłowa /od ul. Brzezińskiej/ w 1936 r. Reprodukacja z: B.Arendarska /op.cit./ str. 18.

" 52. Mur północno wschodniej części miasta, na części wykonany jako oporowy. Widok od strony wewnętrznej.

" 53. Mur wschodniej części miasta od strony wewnętrznej. Z lewej część zachowana. Fragment kończący od południa zachowany mur strony wschodniej miasta.

1. Miejscowość <u>S Z Y D Ł Ó W</u> <u>/centrum/</u>	2. Obiekt (nazwa jak w karcie) <u>ZESP. MIEJSKICH MUROW OBR.</u> Karta zespołu	3. Zawartość wkładki (nazwa obiektu lub materiału uzupełniającego) Fotografie /odcinek 6, pozostałości Bramy "Opatowskiej"/.
---	--	---



Fot. 54.



Fot. 55.



Fot. 56.

Fot. 54. Nowy mur oporowy wykonany w linii d. muru obronnego wschodn. strony miasta.

" 55. Mur j.w. Z prawej uskok terenu wyznaczający dawn. przebieg muru obronnego. W tle zabudowa ul. Brzezińskiej /Nr 10/.

RELIKTY BRAMY "OPATOWSKIEJ":

Fot. 56. Fragment widoczny od strony północno wschodniej.

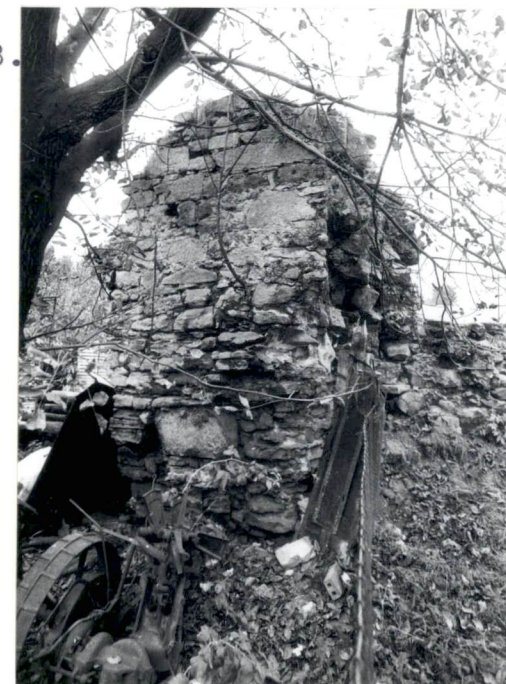
" 57. Widok całości od strony wschodniej.

" 58. Widok całości od strony zachodniej.



Fot. 57.

Fot. 58.



Wkładkę założył: mgr inż. Zbigniew M. Łabecki 1994-12-02
(imie, nazwisko, data)

Miejsce przechowywania negatywów: PRACOWNIA
DOKUMENTACJI KONSERWATORSKIEJ

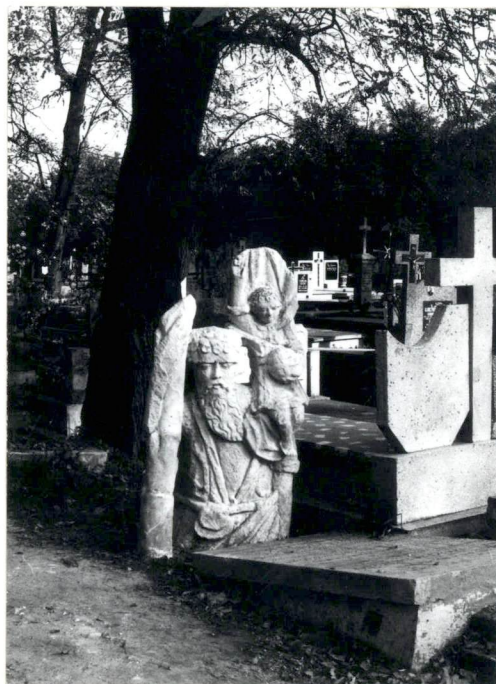
Z-d Poligr. Jan Jasiński W-wa, ul. Wolna 13, tel. 12-43-83
11-906 Bytom, ul. Nickla Nr 27



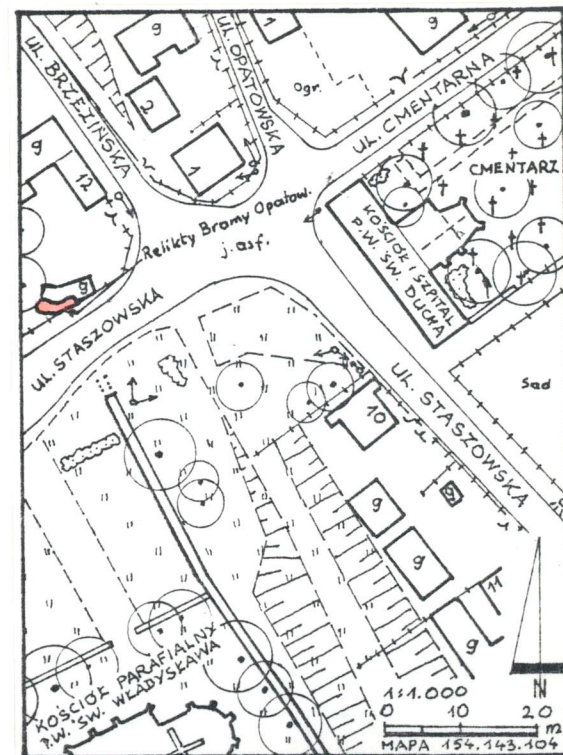
Fot. 59.



Fot. 60.



Fot. 61.



Plan sytuacyjny zbiegu ulic Staszowskiej, Brzezińskiej i Cmentarnej z usytuowaniem reliktyw Brama "Opatowskiej" i zachowanego /po stronie południowej ulicy/ murem obronnym /opisanym powyżej jako Odcinek 1/. Na cmentarzu oznaczono usytuowanie rzeźby Św. Krzysztofa, prawdopodobnie pochodzącej z Brama "Opatowskiej".

Fot. 59. Widok całości od strony wschodniej - od strony podwórza gospodarstwa przy ul. Brzezińskiej 12.

" 60. Wnętrze budynku gospodarczego dostawionego do relikwii Bramy "Opatowskiej" z widoczną ścianą stanowiącą d. przyziemie Bramy.

" 61. Zachowany na cmentarzu parafialnym /ul. Cmentarna/ fragment figury Św. Krzysztofa, prawdopodobnie pochodzącej z Bramy "Opatowskiej".