

A B C D E F G H I J K L Ł M N O P R S T U V W X Y Z

Nr 2832
ŚWIĘTOKRZYSKIE

1. Obiekt 395/1 Zespół Zamku Królewskiego
2. BASZTA OBRONNA, POŻN. TZW. "SKARBCZYK", OB. MUZEUM

2. Czas powstania
2 ćw. XVI w.

3. Miejscowość
SZYDŁÓW

11. Zdjęcia, rzut, przekrój, sytuacja, orientacja

Rzut parteru-
na Wkładce Nr 1

Fot. 1.
Widok budynku
od strony po-
łudniowo-
wschodniej.



4. Adres ul. Szkolna 3^b
nr hipoteczny -
Działka 725/1 mapa 1

5. Przynależność administracyjna
województwo kieleckie
gmina Szydłów
pow. staszowski

6. Poprzednie nazwy miejscowości

7. Przynależność administracyjna
przed 1 VI 1975

województwo kieleckie
powiat Busko

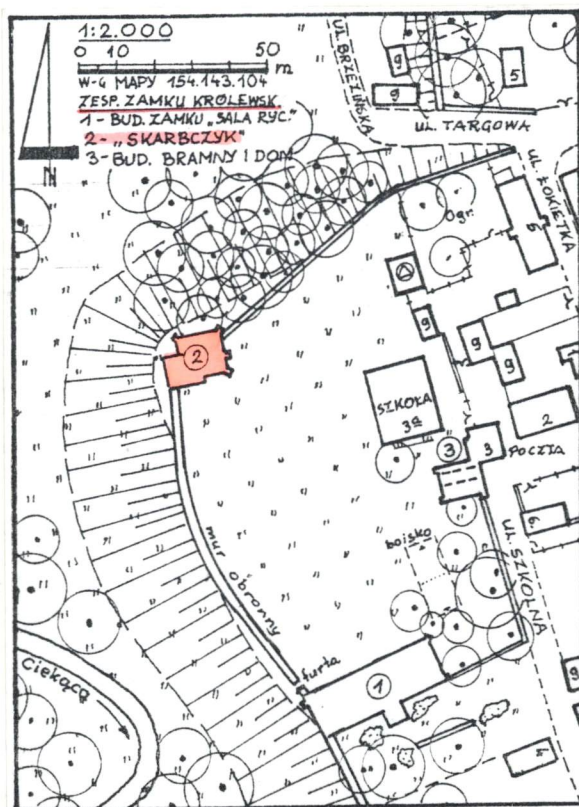
8. Właściciel i jego adres
Ministerstwo Kultury i Sztuki
ul. Krakowskie Przedmieście 15/17
00-071 WARSZAWA

9. Użytkownik i jego adres Muzeum Narodowe
w Kielcach, Oddział Regionalny
ul. Szkolna 3^b
28-125 SZYDŁÓW

10. Rejestr zabytków

Nr 485 data 15.04.1967

561 12.04.1957



13. Opis (sytuacja, materiał i konstrukcja, rzut, bryła, elewacje, wnętrze, wyposażenie, instalacje)

Budynek dwukondygnacyjny, podpiwniczony z poddaszem nieużytkowym, wolno stojący, wtopiony w zachodni narożnik miejskiego muru obronnego /zachowanego od strony południowej/. Usytuowany w zachodniej części zespołu zamkowego, ok. 100 m na W od Rynku, w centrum Szydłowa /otoczonego murem obronnym/.

MATERIAŁ I KONSTRUKCJA: Fundamenty - z łamanego kamienia /szary piaskowiec/ w zaprawie wapiennej z uzupełnieniami i wzmocnieniami żelbetowymi. Mury - z kamienia łamanego i ciosanego /szary piaskowiec/ w zaprawie marglowo wapiennej, uzupełnienia /z okresu odbudowy/ w zaprawie cementowej. Tynki - wewnętrzne i zewnętrzne gładkie, cementowo wapienne. Sklepienia i stropy - nad piwnicami /1 pomieszczenie/ sklepienie kolebkowe, murowane z łamanego kamienia /szary piaskowiec/ w zaprawie wapiennej. Nad 2-gim pomieszczeniem piwnic strop żelbetowy płytowo żebrowy. Nad parterem /jedno pomieszczenie/ sklepienie kolebkowe z lunetami, murowane z kamienia łamanego /szary piaskowiec/ w zaprawie wapiennej i cementowo wapiennej /uzupełnienia/, pozostałe /wraz ze stropami nad piętrem/ żelbetowe płytowo żebrowe. Posadzki i podłogi - w piwnicach jastrych cementowy, w pomieszczeniach parteru i piętra podłogi z drewna miękkiego /z desek/. Schody - wewnętrzne żelbetowe wylewane z drewnianymi stopnicami, zewnętrzne kamienne nakładane /szary piaskowiec/, przy nich ażurowa balustrada z prętów stalowych /nowa/. Okna - drewniane skrzynkowe, podwójne. Drzwi - drewniane płycinowe. Dach - podwójnie czterospadowy. więźba drewniana kleszczowo płatwiowa, krycie gontami na łątach.

BRYŁA I RZUT: Bryła prostopadłościenna, niesymetryczna, dwuczłonowa, złożona z dwóch przenikających się członów założonych na planie prostokątów, częściowo oszkarpowana. Nakrycie stanowią dachy czterospadowe. Wewnętrzny narożnik pomiędzy członami budynku, od strony północno zachodniej wypełniony dobudówką jednokondygnacyjną nakrytą dachem pulpitowym. Rzut zwarty niesymetryczny. Całość z dwóch prostokątów zestawionych z przesunięciem od osi, jednostruktowych i jednoosiowych z prostokątną dobudówką wypełniającą wewnętrzny narożnik od strony północno zachodniej, jednoprzestrzenną. Różne poziomy wnętrza parteru wyrównane schodkami. Wejście od strony południowej przez zewnętrzne schody do dużej sieni z zabiegową klatką schodową.

ELEWACJE: otynkowane tynkami gładkimi, opięte przysięciennymi i narożnymi /skośnymi/ szkarpami ze skośnymi uskokami /kapniki/, sięgającymi niemal korony murów. Okna w przyziemiu prostokątne, piętra przesklepione odcinkowo. Wszystkie zasłonięte stalowymi kratami /nowymi/. Fasada /elewacja południowa/ dwuczłonowa, niesymetryczna. Część lewa ze szkarpą i dwoma /nie na osi/ oknami, z lewej łączy się z prostopadłym do niej murem obronnym z blankami. W poziomie zwieńczenia z lewej strony zegar słoneczny /nowy/. Część prawa cofnięta, w przyziemiu wejście z zewnętrznymi schodami, osłoniętymi stalową balustradą. Otwór wejścia o zaokrąglonych górnych narożach, bez opaski. Nad nim, lekko w

12. Autorzy, historia obiektu, określenia stylu

Brak danych o autorze, wykonawcach i dokładnym czasie budowy.

Obecny budynek powstał zapewne w 1 połowie XVI w., około 1528 r., kiedy to odnowieniu i rozbudowie podlegał główny budynek mieszkalny zamku /tzw. obecnie "Sala Rycerska"/, aczkolwiek są opinie /M. Brykowska oraz J. Fijałkowski/ określające czas budowy na ok. połowę XV w. Zachowane cechy renesansowe przy równoczesnym braku jakichkolwiek elementów gotyckich, każą wnosić, iż budynek ten powstał dopiero w 2 ćwierci XVI w.

Brak danych o pierwotnym przeznaczeniu budynku. Być może, że zgodnie z zachowaną, tradycyjną nazwą "Skarbczyk" budynek ten pełnił funkcję przyzamkowego skarbcza i /zapewne/ arsenału. Równocześnie jego usytuowanie w narożu muru obronnego i w kulminacji wzgórza, pozwalają wnosić, iż posiadał równocześnie funkcję obronną.

W czasie prac rekonstrukcyjnych w 1960 r. odkryto w piwnicy jego zachodniej części pozostałości baszty obronnej, istniejącej w tym miejscu poprzednio. Posiadała ona zarys koła przechodzącego od strony zachodniej w kształt kropli tzw. "dziobem" /analogia: baszta zamku w Bolkowie na Dolnym Śląsku, powstała w XIII w. W tym okresie budowlę takie były budowane powszechniej także w Czechach i we Francji/.

Budynek spalony /wraz z zamkiem/ w 1630 r., w latach następnych od-

<p>14. Kubatura</p> <p>1.486 m³</p> <p>/bez piwnic i poddasza/</p>	<p>15. Powierzchnia użytkowa</p> <p>197 m²</p> <p>/bez piwnic i poddasza/</p>	<p>16. Przeznaczenie pierwotne</p> <p>Baszta obronna i skarbiec, późn. dom mieszkalny.</p>	<p>17. Użytkowanie obecne</p> <p>Muzeum.</p>
<p>18. Prace budowlane i konserwatorskie, ich przebieg i dokumentacja</p> <p>1957 - Wykonanie studium konserwatorskiego - M. Brykowska Studium do prac konserwatorskich - Skarbczyk w Szydłowie. Warszawa 1957 /mmps/. W: PSOZ Kielce, sygn. Zm-4.</p> <p>1958 - Rozpoczęcie prac rekonstrukcyjnych, ukończonych w 1960 r.</p> <p>1962 - Otwarcie Muzeum Regionalnego w Szydłowie w tym budynku.</p>		<p>19. Stan zachowania (fundamenty, ściany zewnętrzne, ściany wewnętrzne, sklepienia, stropy, konstrukcje dachowe, pokrycie dachu, wyposażenie i instalacje)</p> <p>Budynek w całości użytkowany, zabezpieczony, konser- wowany na bieżąco.</p> <p>Fundamenty, mury, stropy, schody, podłogi i posadzki, tynki zewnętrzne i wewnętrzne oraz dach - bez widocz- nych uszkodzeń, ubytków czy zniszczeń.</p> <p>Stolarka okienna - drobne uszkodzenia /wypaczenia/ po- wodujące nieszczelności.</p> <p>Wyposażenie - zabezpieczone.</p> <p>Instalacje - kompletne, sprawne.</p>	
		<p>20. Najpilniejsze postulaty konserwatorskie</p> <p>Z uwagi na dobry stan obiektu prawidłowo użytkowane- go - brak postulatów.</p>	

21. Akta archiwalne (rodzaj akt, numer i miejsce przechowywania)

Vide- Karta Zespołu.

22. Biblioteka

Vide - Karta Zespołu.

23. Źródła ikonograficzne i fotografia (rodzaj, miejsce przechowywania, sygnatury)

Vide - Karta Zespołu.

24. Uwagi różne

25. Opracował

tekst mgr inż. Zbigniew M. Łabecki

1994 -12- 0 2

imię, nazwisko, data, podpis

plany, rysunki

mgr.inż.arch. Anna Broniewska

1994 -12- 0 2

imię, nazwisko, data, podpis

zdjęcia fotogr.

mgr inż. Zbigniew M. Łabecki

1994 -12- 0 2

imię, nazwisko, data, podpis

miejsce przechowywania negatywów

PRACOWNIA
DOKUMENTACJI KONSERWATORÓW
"ANTIQUA"

KARTA PO WYPEŁNIENIU PODLEGA OCHRONIE NA PODSTAWIE PRZEPISÓW PRAWA AUTORSKIEGO

26. Adnotacje o inspekcjach, informacje o zmianach (daty, imiona i nazwiska wypełniających)

27. Załączniki

1. Wkładka Nr 1 - C.d. tekstu z rubr. 12 i 13, rzut, archiwalia.
2. Wkładka Nr 2 - Archiwalia, fotografie.
3. Wkładka Nr 3 - Fotografie.

1. Miejscowość SZYDŁÓW ul. Szkolna 3 ^b	2. Obiekt (nazwa jak w karcie) Zespół Zamku Królewsk. 2. BASZTA, POZN. "SKARB CZYK"	3. Zawartość wkładki (nazwa obiektu lub materiału uzupełniającego) C.d. tekstu z rubr. 12 i 13,
---	---	--

/C.d. tekstu z rubr. 13 - OPIS:/

prawo jedno okno piętra. Elewacja boczna wschodnia - oszkarpowana w narożach i z lekkim przesunięciem w lewo od osi, dwuosiowa, symetryczna. Po obu stronach szkarpy po jednej osi okien. Z lewej strony strzępia pierwotnego złączenia z murem obronnym, obecnie odtworzonym w mniejszej szerokości i wysokości, lekko przesuniętym w prawo. Elewacja tylna /północna/ niesymetryczna, trzy częściowa. Z lewej jedna oś ujęta skośnymi, narożnymi szkarpami, w niej małe okienko piwniczne i okno piętra. W poziomie parteru, w licu muru /z tej strony nieotynkowanego/ zamurowane prostokątne okno z pozostałościami ozdobionej fazowaniem ciosowej /szary piaskowiec/ opaski. Część środkową elewacji stanowi jednokondygnacyjna dobudówka z jednym prostokątnym oknem ujętym w bezprofilową opaskę z szarego piaskowca. Część prawa, głęboko cofnięta, bez otworów. Elewacja boczna zachodnia - dwuczęściowa niesymetryczna. Z lewej jednokondygnacyjna część głęboko cofnięta, bez otworów. Z prawej część symetryczna. W parterze na osi jedno okno, w poziomie piętra dwa. Nieotynkowana, z widoczną bezprofilową, prostokątną opaską okna parteru /szary piaskowiec/. Elewacja ta przechodzi w lewo w mur obronny z krenelażem.

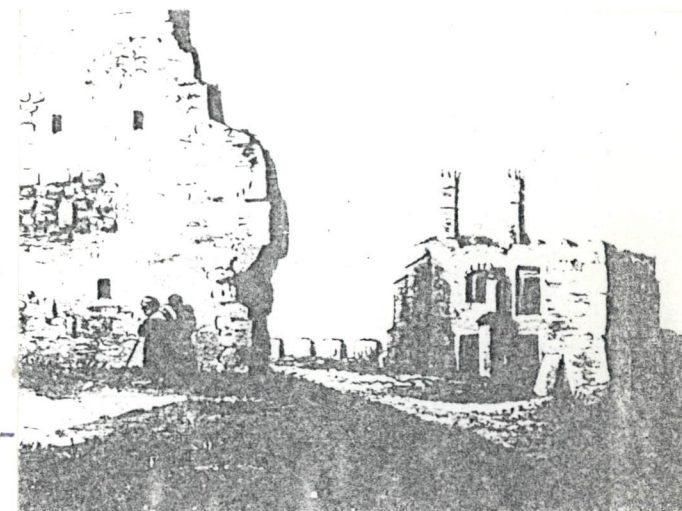
WYPOSAŻENIE: W piwnicy wyeksponowane pozostałości przyziemia dawn. baszty z tzw. "ostrzem" /"dziobem"/, tj. posiadającej zarys koła przechodzącego w zarys kropki. Kamienne /szary piaskowiec/ bezprofilowe opaski okien, w tym jedno /od strony północnej/ ozdobione fazowaniem. W tynku przy zewnętrznych schodach wejściowych reliefowy inicjał. W lewym górnym narożniku elewacji południowej zegar słoneczny /z 1961 r./.

INSTALACJE: Elektryczna, wodociągowa i kanalizacyjna. Ogrzewanie wewnątrz centralne /z kotłowni w piwnicy budynku/.

/C.d. tekstu z rubr. 12 - HISTORIA:/

budowywany, lecz spalony ponownie w 1655 r. Po tym odbudowany zapewne dopiero w 1723 r. /wraz z zamkiem/, jako dom mieszkalny. Około połowy XVIII w. przestaje być użytkowany i stopniowo popada w ruinę. Wkrótce pozbawiony dachu, stanowił wysokimi kominami charakterystyczny punkt widokowy. W 1944 r. komin zachodni zawalił się.

Odbudowany w pierwotnej formie, posiada obecnie cechy budowli wczesno renesansowej.



Il. 2.

Najstarszy znany widok "Skarbczyka" z lat 1844-1848. Reprodukacja rysunku z: "Album Stronczyńskiego" atl. I tab. 45.

Wkładkę założył: mgr inż. Zbigniew M. Łabecki 1994 -12- 0 2
(imię, nazwisko, data)

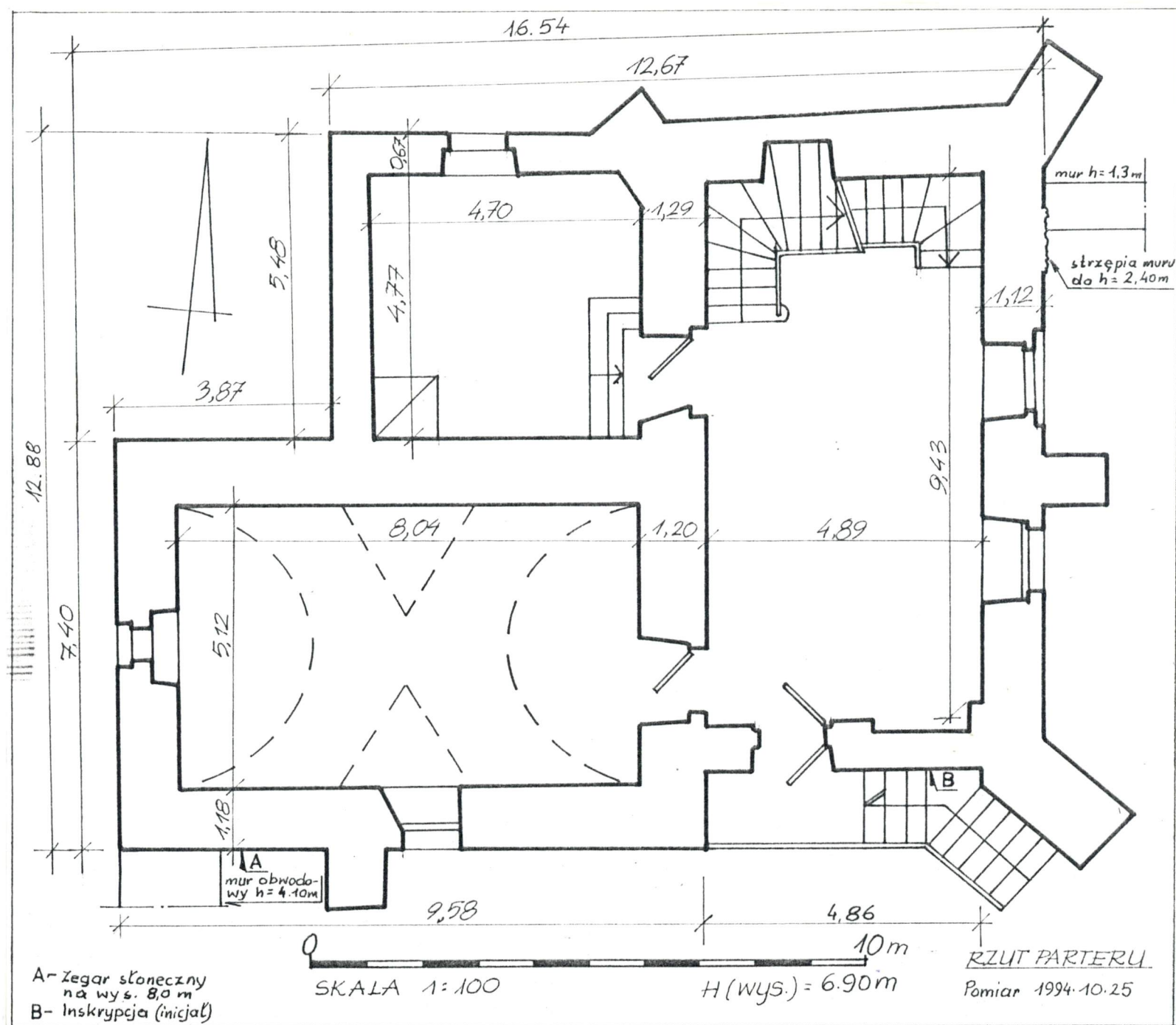
Miejsce przechowywania negatywów:

Z-d Poligr. Jan Jasiński W-wa, ul. Wolna 13, tel. 12-43-83

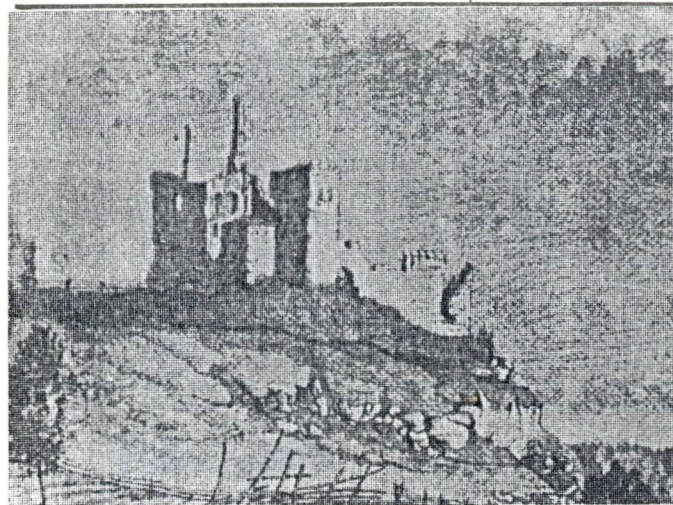
OKUMENTACJI KONSERWATORSKIEJ

ANTYQUA

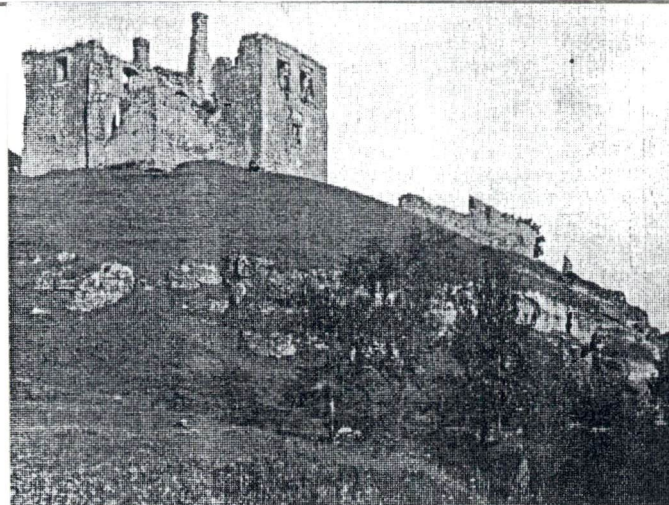
41-008 Bytom, ul. Nickla Nr 27



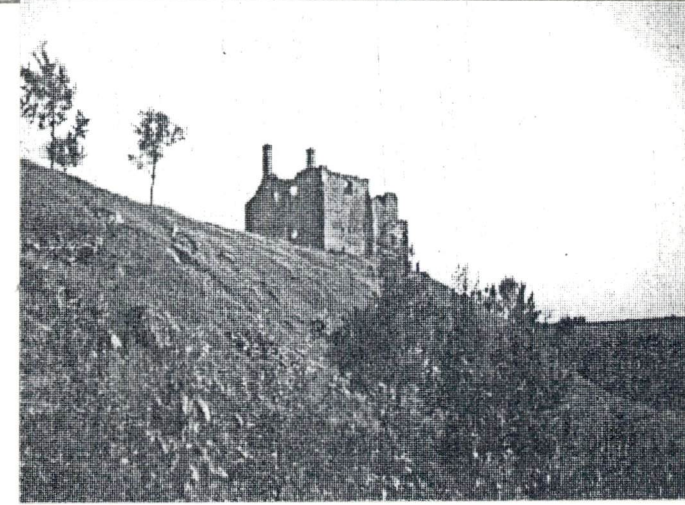
1. Miejscowość <u>S Z Y D Ł Ō W</u> ul. Szkolna 3 ^b	2. Obiekt (nazwa jak w karcie) Zespół Zamku Królewskiego 2. BASZTA OBR., POZN. "SKARB CZYK"	3. Zawartość wkładki (nazwa obiektu lub materiału uzupełniającego) Archiwalia, fotografie.
---	---	---



Il. 3.



Il. 4.



Il. 5.

- Il. 3. Widok "Skarb czyka" od strony północno zachodniej w 1869 r.
Reprodukcja rysunku z: "KŁOSY" r. 1869.
- " 4. Widok j.w. z 1936 r. Reprodukcja fotografii z: B. Arendarska /op.cit./ str. 30.
- " 5. Widok "Skarb czyka" od strony północno **ws**chodniej w 1936 r.
Reprodukcja fotografii z: j.w., str. 23.

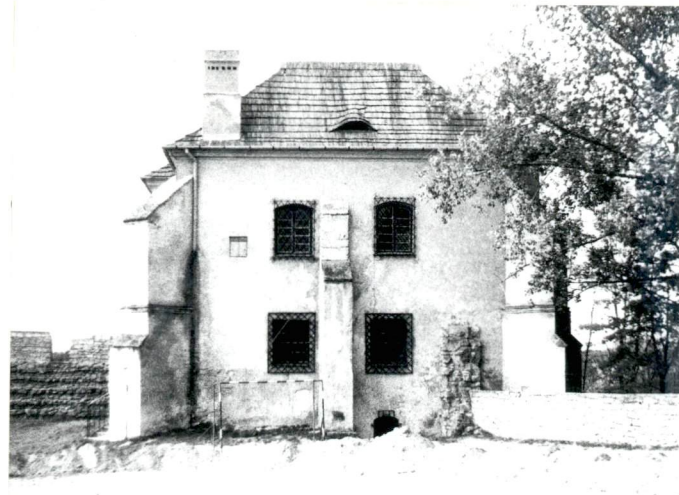
Wkładkę założył: mgr inż. Zbigniew M. Łabecki 1994 -12- 0 2
(imię, nazwisko, data)

Miejsce przechowywania negatywów:

Z-d Poligr. Jan Jasiński W-wa, ul. Wolna 13, tel. 12-43-83



Fot. 6.



Fot. 7.



Fot. 8.

Fot. 9.



Fot. 10.



Fot. 6. Fasada /elewacja południowa/.

" 7. Elewacja wschodnia.

" 8. Widok od strony północno wschodniej.

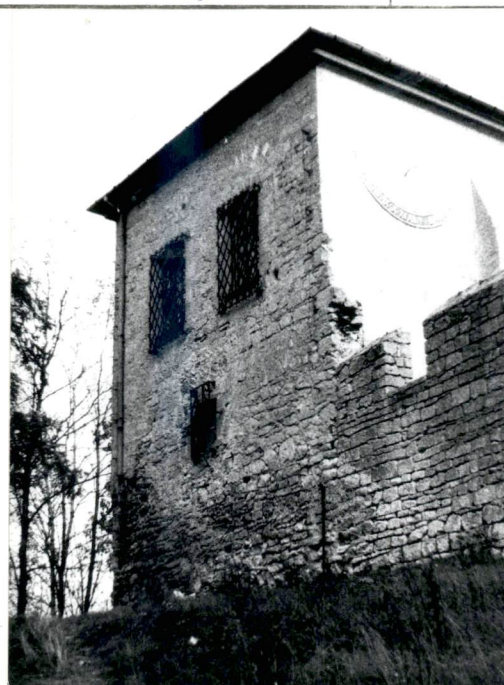
" 9. Elewacja północna, część lewa.

" 10. Elewacja północna, część prawa.

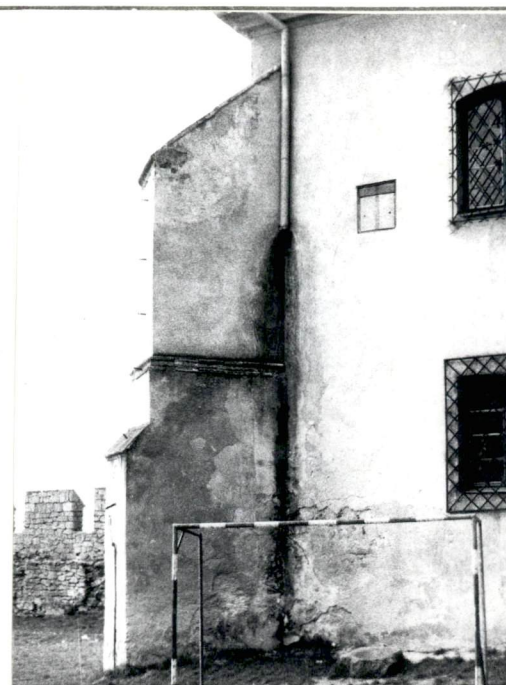
1. Miejscowość <u>SZYDŁÓW</u> <u>ul. Szkolna 3^b</u>	2. Obiekt (nazwa jak w karcie) Zespół Zamku Królewskiego 2. BASZTA OBR., POZN. "SKARBECZYK"	3. Zawartość wkładki (nazwa obiektu lub materiału uzupełniającego) Fotografie.
---	---	---



Fot. 11.



Fot. 12.



Fot. 13.



Fot. 14.

- Fot. 11. Elewacja zachodnia, część lewa /jednokondygnacyjna dobudówka/.
- " 12. Elewacja zachodnia, część prawa. Z prawej mur obronny.
- " 13. Szkarpa narożna w narożniku południowo wschodnim budynku.
- " 14. Fragment przyziemia elewacji wschodniej. Widoczny zarys muru obronnego, pierwotnie łączącego się z budynkiem i mur zrekonstruowany z przesunięciem i w niepełniej wysokości.

Wkładkę założył: mgr inż. Zbigniew M. Łabecki 1994 -12- 0 2

(imię, nazwisko, data)

Miejsce przechowywania negatywów:

Z-d Poligr. Jan Jasiński W-wa, ul. Wolna 13, tel. 12 43 83

WYKONANIA
DOKUMENTACJI KONSERWATORSKICH

"ANTIQUE"

41-500 Bytom, ul. Nickla Nr 27



Fot. 15.



Fot. 16.



Fot. 17.

- Fot. 15. Zachowany fragment dekoracyjnych, renesansowych ościeży okna /zamurowanego/ w poziomie parteru na elewacji północnej.
- " 16. Zegar słoneczny /z 1961 r./ w lewej stronie zwieńczenia elewacji południowej /fasady/.
- " 17. Fragment wnętrza parteru z widocznym łukiem sklepienia z lunetą i wnęką okna.