

A B C D E F G H I J K L Ł M N O P R S T U V W X Y Z

Nr 289
ŚWIĘTOKRZYSKIE

1. Obiekt

375

ZESPÓŁ ZAMKU KRÓLEWSKIEGO

karta zespołu

2. Czas powstania

2 poł. XIV w.

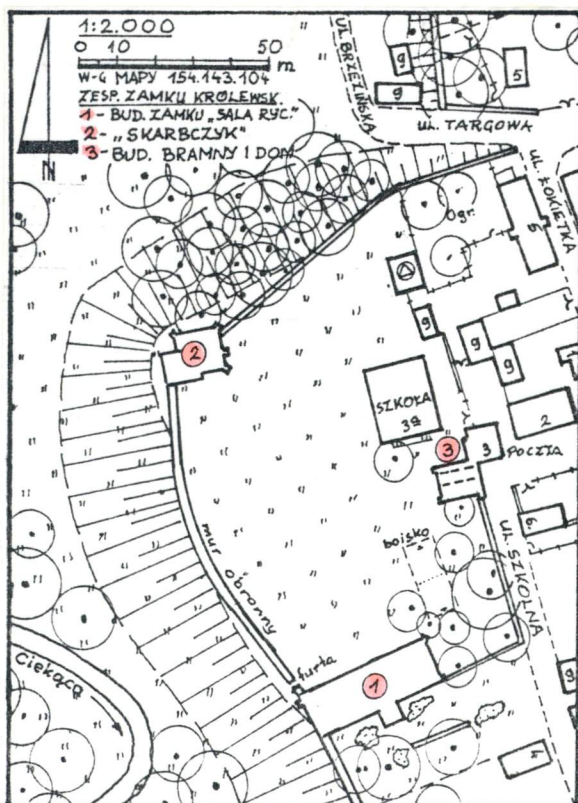
3. Miejscowość

SZYDLÓW

11. Zdjęcia, rzut, przekrój, sytuacja, orientacja

Fot. 1.

Południowo zachodnia część
terenu zamkowego z głównym
budynkiem zamku, tzw. "Sa-
lą Rycerską". Widok od s-
trony północno wschodniej,
z prawej miejski mur obron-
ny z furką.



4. Adres ul. Szkolna 3 /i 3^b/

nr hipoteczny -
Działki 725/1, 725/3, 727 m.1

5. Przynależność administracyjna

województwo kieleckie

gmina Szydłów

pow. STASZÓW

6. Poprzednie nazwy miejscowości

7. Przynależność administracyjna
przed 1 VI 1975

województwo kieleckie

powiat Busko

8. Właściciel i jego adres
Ministerstwo Kultury i Sztuki
ul. Karakowskie Przedmieście 15/17
00-071 WARSZAWA

9. Użytkownik i jego adres

/vide - karty obiektów/

10. Rejestr zabytków

Nr 485 data 15.04.1967

13. Opis (sytuacja, materiał i konstrukcja, rzut, bryła, elewacje, wnętrze, wyposażenie, instalacje)

Zespół Zamku Królewskiego² w Szydłowie zajmuje nieregularnego kształtu teren o powierzchni ok. 8.500 m² /około 0,85 ha/, usytuowany w zachodniej części dawnego miasta, w obrębie miejskiego muru obronnego, stanowiącego równocześnie jego granicę od strony zachodniej i północnej. Od strony wschodniej i południowej teren ten był ograniczony murem, zachowanym jedynie częściowo. Główne wejście na teren zespołu prowadziło przez budynek bramny, usytuowany w przedłużeniu północnego odcinka ul. Szkolnej /ok. 40 m na W od Rynku/. Na terenie zespołu zachowała się jedynie murowana część pierwotnej zabudowy.

OBIEKTY ZESPOŁU: /w podanej kolejności wykonano Karty Ewidencyjne obiektów/

1. Budynek mieszkalny, tzw. "Sala Rycerska" /ruina/. Ruina głównego budynku zamkowego powstałego w 2 poł. XIV w., murowanego z łamanego kamienia. Budynek wolno stojący, zachodnią częścią wtopiony w mur obronny miasta, od strony południowej łączył się z murem obwodowym, oddzielającym zespół zamkowy od miasta. Od strony południowej dobudowana jedno kondygnacyjna /przypuszczalnie/ kaplica. Dwu kondygnacyjny, niepodpiwniczony. Zachowane mury zewnętrzne i jedna ściana wewnętrzna. Całość w 1946 roku nadbudowana i ozdobiona /nieuzasadnionymi historycznie ani stylowo/ krenelażem i nowymi otworami okiennymi.
2. Baszta obronna, późn. tzw. "Skarbczyk", ob. Muzeum. Budynek dwu kondygnacyjny, podpiwniczony, wolno stojący w północno zachodnim narożu muru obronnego /w kulminacji wzgórza - najwyższy punkt Szydłowa/. W piwnicy pozostałości przyziemia baszty o kształcie cylindrycznym przechodzącym w tzw. "dziób" /"ostrze"/ od strony zachodniej. Murowany z łamanego kamienia, częściowo otynkowany. Baszta z XIII w. /?/, budynek z XVI w.
3. Budynek bramny i dom mieszkalny, ob. Poczta. Niewielki budynek wolno stojący w miejscu zapewne pierwotnej bramy zamykającej dostęp na teren zamku. Dwu kondygnacyjny, niepodpiwniczony, powstały zapewne w 1 ćw. XVI w. i przebudowany w 2 ćw. XVIII w., kiedy to dostawiono doń dom mieszkalny /ob. Poczta/. Murowany z łamanego kamienia i otynkowany, dobudowany doń dom murowany z cegły, także otynkowany.

OPIS TERENU: Teren nieregularny, wydłużony w linii N-S, wydzielony ogrodzeniami: od strony zachodniej miejski mur obronny, od strony północnej - niski mur oporowy ustawiony /w przybliżeniu/ w miejsce niezachowanego muru obronnego, od strony południowej budynkiem tzw. Salą Rycerską /główny budynek zamkowy/ i murem ogrodzeniowym, od strony wschodniej częściowo zachowanym /zabezpieczonym przez nadmurzanie korony do wysokości ok. 1,2 m/ murem ogrodzeniowym, sięgającym w kierunku północnym jedynie do Budynku Bramnego. Dalej w kierunku północnym nowe ogrodzenie metalowe /siatka/ z bramą i furtką. W bezpośrednim sąsiedztwie budynku bramnego, ok. 15 m w kierunku północno zachodnim w obrębie zespołu nowo wybudowany budynek Szkoły Podstawowej, wybudowany

12. Autorzy, historia obiektu, określenia stylu

Najstarszym miejscem obronnym w Szydłowie było prawdopodobnie grodzisko na tzw. "Wzgórzu Szydły" /tam obecnie kościół WW Świętych/, funkcjonujące w okresie XI - XII wieku. Na pobliskim, rozległym wzgórzu powstała w tym czasie osada przedlokacyjna, zapewne w północnej części miasta późniejszego. W bezpośrednim jej sąsiedztwie, w zachodniej części wzgórza istniał dwór myśliwski książąt krakowskich, wymieniony w dokumentach po raz pierwszy w 1255 r. /dokument wydany przez Bolesława Wstydliwego dla katedry wrocławskiej/. Dwór ten był prawdopodobnie drewniany, lecz jest prawdopodobne, że w kulminacji wzgórza posiadał murowaną, kamienną wieżę /stołp/. Pozostałości takiej wieży zbudowanej na planie koła przechodzącego od strony zachodniej /stok wzgórza/ w tzw. "dziób" /"ostrze"/, posiadając zarys kropki. Była by to jedyna tego typu wieża w Małopolsce /identyczna pochodząca także z XIII w. zachowała się na Dolnym Śląsku w Bolkowie, a z tego okresu liczniejsze w Czechach i Francji.

W 1329 r. miasta Szydłów otrzymało lokację /na prawie średzkiem/, a w połowie XIV w. król Kazimierz Wielki zdecydował się na włączenie go w system obronny chroniący Ziemię Sandomierską. Zapewne decydującym był fakt naturalnej obronności wzgórza. Już w 2 połowie XIV wieku miasto zostało otoczone murem obronnym z trzema bramami.

14. Kubatura /vide - karty obiektów/	15. Powierzchnia użytkowa /vide - karty obiektów/	16. Przeznaczenie pierwotne "espół zamku królewskiego."	17. Użytkowanie obecne Różne - vide - karty obiektów.
18. Prace budowlane i konserwatorskie, ich przebieg i dokumentacja Vide - karty obiektów.		19. Stan zachowania (fundamenty, ściany zewnętrzne, ściany wewnętrzne, sklepienia, stropy, konstrukcje dachowe, pokrycie dachu, wyposażenie i instalacje) Vide - karty obiektów.	
		20. Najpilniejsze postulaty konserwatorskie Postulaty dot. poszczególnych obiektów - vide karty obiektów. Wskazaniem byłoby oznakowanie poszczególnych obiektów, iż są to obiekty zabytkowe /taka informacja znajduje się jedynie na budynku Muzeum /dawn. "Skarbczyk"/. Ponadto zespół zasuguje na to, by w miejscu eksponowanym znajdowała się obszerniejsza informacja turystyczna. /np. tablica z odpowiednim tekstem/.	

21. Akta archiwalne (rodzaj akt, numer i miejsce przechowywania)

- Plan miasta Szydłowa z 1823 r. /rys. Potocki/. Z: AP Radom, sygn. Kart 3/102a.
- Plan Szydłowa z ok. poł. XIX w. Z: AP Radom, zesp. Plany Guberni Kieleckiej. Fotokopia w PSOZ Kielce.
- M. Brykowska - Skarbczyk w Szydłowie - Studium do prac konserwatorskich. Warszawa 1957. Z: Archiwum PSOZ Kielce, sygn. Zm - 4.

22. Biblioteka

- Katalog Zabytków Sztuki w Polsce. T.III woj. kieleckie zesz. 3 pow Busko. Warszawa 1957, str.78 - 79.
- T. Maszczyński - Szydłów. Kielce 1966.
- J. Widawski - Szydłów. Miejskie mury obronne. Dzieje budowy, charakterystyka architektoniczna. Warszawa 1969 maszynopis. Z: Archiwum PSOZ Kielce, sygn. MOB - 7.
- T. Jurasz - Znane i nieznane zamki, pałace i kościoły Polski południowo wschodniej. Rzeszów 1988, str. 82-83.
- B. Guerquin - Zamki w Polsce. Warszawa 1984, str. 300-301.
- B. Arendarska - Stary Szydłów w fotografii. Staszów 1993.
- J. Fijałkowski, M. Zarębski - Zamki, pałace i dworki ziemi staszowskiej. Staszów 1994, str. 44-50.

23. Źródła ikonograficzne i fotografia (rodzaj, miejsce przechowywania, sygnatury)

- K. Stronczyński - Opisy zabytków starożytności w gub. radomskiej... 1850. Atlas I, tabl. 45. Rekopis w Bibl. Uniw. W-skiego. Gabinet Rycin.
- Tygodnik Ilustrowany "Kłosy". R. VII, 1869.
- Ziemia. Dwutygodnik krajoznawczy. Warszawa 1927. R. XII, nr 1 z 1.01.1927.
- M. Trzebińska - Zapomniany gród W: "Świat". R. V, 1910 nr 31, str. 4.
- T. Maszczyński, B. Arendarska - vide rubr. 22.

24. Uwagi różne

25. Opracował

tekst

imię, nazwisko, data, podpis

plany, rysunki

mgr inż. Zbigniew M. Łabęcki

1994 -12- 02

imię, nazwisko, data, podpis

zdjęcia fotogr.

imię, nazwisko, data, podpis

miejsce przechowywania negatywów

PDK "ANTIQUA" Bytom

KARTA PO WYPEŁNIENIU PODLEGA OCHRONIE NA PODSTAWIE PRZEPISÓW PRAWA AUTORSKIEGO

26. Adnotacje o inspekcjach, informacje o zmianach (daty, imiona i nazwiska wypełniających)

27. Załączniki

1. Wkładka Nr 1 - C.d. tekstu z rub. 12 i 13.
2. Wkładka Nr 2 - Archiwalia.
3. Wkładka Nr 3 - Archiwalia, fotografie.
4. Wkładka Nr 4 - Fotografie.

1. Miejscowość <u>S Z Y D Ł Ő W</u>	2. Obiekt (nazwa jak w karcie) <u>ZESPÓŁ ZAMKU KRÓLEWSKIEGO</u>	3. Zawartość wkładki (nazwa obiektu lub materiału uzupełniającego) C.d. tekstu z rubr. 12 i 13.
ul. Szkolna 3/i obok/	Karta zespołu	

/C.d. tekstu z rub. 13 - Opis:/

w 1962-63 r. /wolno stojący, dwukondygnacyjny, z podpiwniczeniem, murowany i otynkowany/. Całość terenu słabo zadrzewiona, jedynie w południowo wschodniej części. Teren lekko spadzysta ze spadkiem w kierunku południowym i południowo zachodnim, usytuowany na krawędzi wzgórza silnie opadającego na zewnątrz linii muru obronnego, tj. od strony zachodniej i północno zachodniej /dolina rzeczki Ciekącej/.

OBIEKTY NIE OBJĘTE KARTAMI EWIDENCYJNYMI:

A. Mur obronny. Stanowi od strony zachodniej ograniczenie zespołu zamkowego, będąc częścią muru obwodowego miasta. Mur prosty, z kamienia łamanego /szary piaskowiec/ w zaprawie wapiennej, posiada w koronie chodnik dla straży osłonięty od strony zewnętrznej prostokątnym krenelażem. Mur powstały w 2 poł. XIX w., w czasach późniejszych silnie zniszczony. W latach 20-tych XX w. zrekonstruowano /wraz z krenelażem/ część w bezpośrednim sąsiedztwie budynku zamkowego /"Sala Rycerska"/, pozostała część /z lekkim przesunięciem w stronę zewnętrzną części środkowej/ zrekonstruowano w latach 60-tych XX w. z pozostawieniem nie zrekonstruowanego całkowicie strony wewnętrznej z chodnikiem dla straży. Przy budynku zamkowym "Sali Rycerskiej" w murze obronnym furta, prawdopodobnie z XVI w.

B. Mur zamkowy. Zachowany jedynie w południowo wschodniej części terenu, pomiędzy budynkiem zamkowym tj. w "Salą Rycerską" a budynkiem bramnym. Murowany z łamanego kamienia /szary piaskowiec/ w zaprawie wapiennej marglowej /naprawy i rekonstrukcje w zaprawie cementowej/. a zachowanych odcinkach posiada szerokość ok. 1,10 m i zmienną wysokość, najwyższej zachowany przy budynku zamkowym: do wys. 3,5 m w linii ul. Szkolnej /przy budynku bramnym/ zabezpieczony przez wyrównanie korony na wysokości ok. 1,10 m. Pierwotnie zapewne biegł w prostej linii dalej w kierunku północnym, aż do zejścia się z murem obwodowym miasta, jednak na tym odcinku nie zachowały się po nim jakiekolwiek ślady. Jak można wnosić po fragmentach zachowanych w stanie bliższym pierwotnemu, mur ten nie miał charakteru muru obronnego, jedynie służył jako mur ogrodzeniowy znacznej zapewne wysokości /nie niżej 3,5 m/. W odległości ok. 20 m od budynku zamkowego zachował się fragment muru o zbliżonych wymiarach, usytuowany równolegle do południowej ściany budynku. Być może jest to fragment muru odgradzającego dołączony /zapewne w XVII-XVIII w./ teren /ogród ?/.

/C.d. tekstu z rubr. 12 - Historia:/

W tym samym okresie, na polecenie króla Kazimierza Wielkiego, w miejscu zapewne silnie już wówczas zniszczonego dworu myśliwskiego, powstaje zespół zamkowy mający służyć jako czasowa siedziba królewska. Brak jednak o tym dokładnych danych, tak że są opinie, iż zamek powstał w 1 poł. XV w. /J. Fijałkowski i T. Maszczyński/ a nawet w początkach XVI w. /B. Guerquin/, aczkolwiek ta druga datacja dotyczy zapewne rozbudowy zamku i murów, jaka miała miejsce w połowie XVI w. Zapewne wówczas stara wieża obronna została rozebrana, a na jej miejscu wybudowany został niewielki prostokątny budynek, tzw. "Skarbczyk". Budowlę tą wpisana w narożnik muru obronnego, na pewno posiadała charakter obronny, zapewne równocześnie służąc jako przyzamkowy arsenał i skarbiec, stąd zachowana w tradycji nazwa.

Zapewne od początku istnienia zamku był on odgradzony od miasta ogrodzeniem z bramą. Brak jednak danych, czy był to od razu mur kamienny. W miejscu dawnej bramy zamkowej, w /zapewne/ początkach XVII w. wybudowany został budynek bramny, uzupełniony w XVIII w. przez dostawienie do jego północno wschodniego narożnika domu mieszkalnego.

W 1528 r. zamek sponął w wyniku

Wzór ODZ 1985

/verte/

Wkładkę założył: (imię, nazwisko, data)

Miejsce przechowywania negatywów:

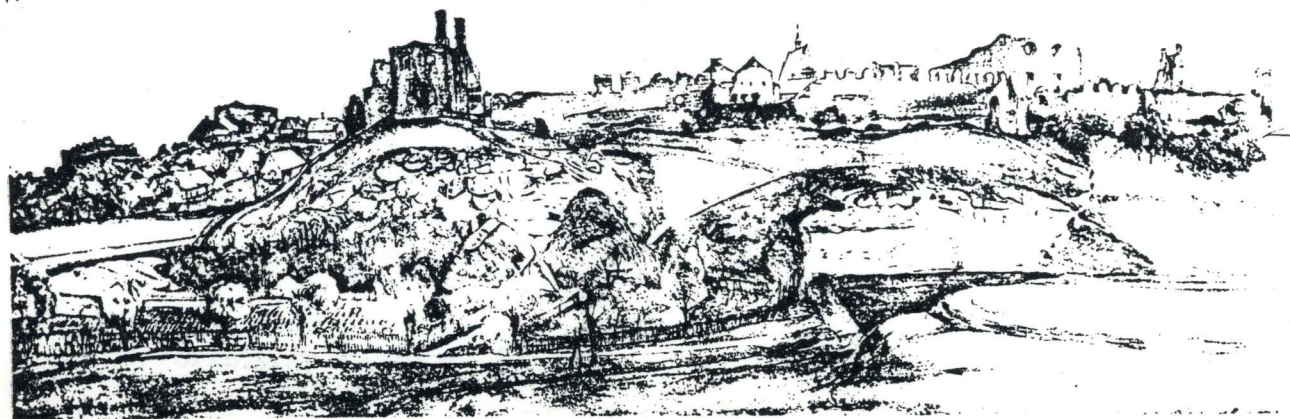
C.d. tekstu z rubr. 12 - Historia:

pożaru lecz wkrótce został odbudowany, zapewne przez starostę Krzysztofa Szydłowieckiego, który w tym czasie zarządzał zamkiem w imieniu króla. Szydłów bowiem w tym czasie /do 1533 r./ był siedzibą starostwa niegrodowego a zamek stanowił siedzibę starosty /w-g T. Maszczyńskiego/. Właśnie z 1533 r. zachował się szczegółowy opis zamku /vide - karta budynku zamkowego "Sala Rycerska"/, Być może /wymieniony powyżej/ budynek "Skarbczyka" powstał w okresie odbudowy zamku. W niedługim czasie do budynku "Skarbczyka" została dostawiona druga część od strony północno wschodniej. Po 1533 r. Szydłów stał się siedzibą starostwa grodowego w obrębie powiatu sandomierskiego, zaś zamek stanowił siedzibę starosty, pozostając własnością królewską. Prawdopodobnie jeszcze w XVI w. "Skarbczyk" zostaje zaadaptowany na dom mieszkalny. Z początkiem XVII w., za czasów panowania króla Zygmunta III Wazy, zamek szydłowski zostaje na polecenie królewskie odnowiony. Powstaje wówczas w miejsce bramy wjazdowej budynek bramny /zapewne z mieszkaniem dozorczy/. Król Zygmunt III Waza często w zamku szydłowskim przebywał, co upamiętnia kartusz herbowy króla na budynku bramnym, zachowany do teraz.

W latach 1630 i 1655 budowle zamkowe ulegały dwukrotnym zniszczeniom /przejście zbuntowanych wojsk a następnie najazd szwedzki/. Po tych zniszczeniach całość odbudowano dopiero w początkach XVIII w. na polecenie starosty szydłowskiego, hr. Józefa Załuskiego, o czym mówi zachowana na budynku bramnym tablica z 1723 r. Zapewne tej odbudowie towarzyszyło dostawienie domu do budynku bramnego zamku. Odbudowany zamek został opuszczony z końcem XVIII w. /w 1789 r. w-g Katalogu Zabytków Sztuki w Polsce/, jedynie budynki bramny i przylegający do niego dom nie uległy zniszczeniu. Budynek bramny został zapewne w tym czasie zaadaptowany na mieszkanie, z włączeniem do tego dawnej bramy przejazdowej przez jej zamurowanie. W 1793 r. budynek bramny wraz z przyległym domem stały się siedzibą sądu ziemskiego i komisji porządkowej dla ziemi sandomierskiej. W obu budynkach mieściły się biura kancelarie i archiwum.

W zrujnowanym budynku zamkowym /"Sala Rycerska"/, w XIX w. /jak podaje T. Maszczyński, jednak bez sprecyzowania okresu/ przystosowano na wozownię i stajnię przez przebicie większych otworów w przyziemiu w miejscu pierwotnych wejść, niszcząc późno gotyckie portale. W tym też okresie w obrębie zespołu zamkowego, na dawnym dziedzińcu stały jeszcze jakieś /nieustalono jakie/ stare budynki gospodarcze należące do zamku, jedynie zrujnowany "Skarbczyk" pozostawał w stanie ruiny bez ingerencji, stając się malowniczym symbolem miasta /wraz z Bramą "Krakowską"/. Budynek bramny, po przeniesieniu stąd sądu, ponownie w całości stał się domem mieszkalnym.

W latach 20-tych XX w. wzrosło zainteresowanie ruinami zamku szydłowskiego. W 1927 r. ruina budynku zamkowego została zabezpieczona a częściowej rekonstrukcji poddano mur obronny w jego bezpośrednim sąsiedztwie. W okresie 2 Wojny Światowej ruiny zamku uległy kolejnej dewastacji w wyniku działań Armii Czerwonej na Przyczółku Sandomierskim. w 1944 r.



Panorama zespołu zamkowego od strony zachodniej z ok. 1910 r. Reprodukacja rysunku Trzebińskiego z: "Świat" Nr 31/1910 str. 4.

Na reprodukcji oznaczono:

- A - budynek zamkowy /"Sala Rycerska"/.
- B - tzw. "Skarbczyk" /ruina/.
- C - budynek bramny.

Przy budynku zamkowym widoczny mur obronny, w tle zabudowa miasta.

1. Miejscowość

S Z Y D Ł Ó W

ul. Szkolna 3 i 3b

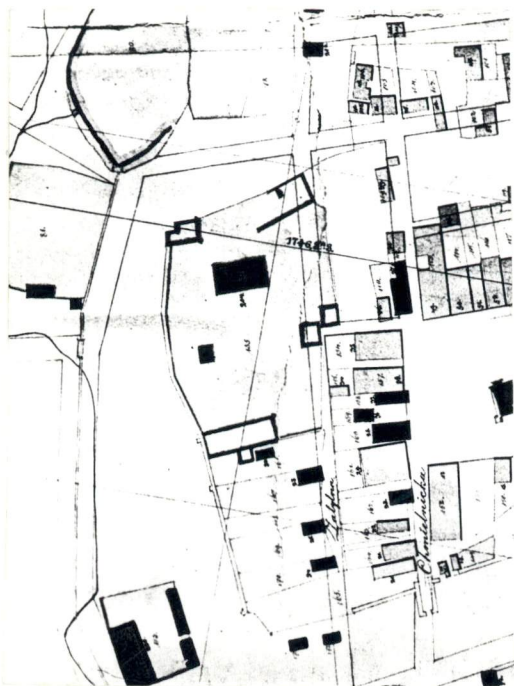
2. Obiekt (nazwa jak w karcie)

ZESPÓŁ ZAMKU KRÓLEWSKIEGO

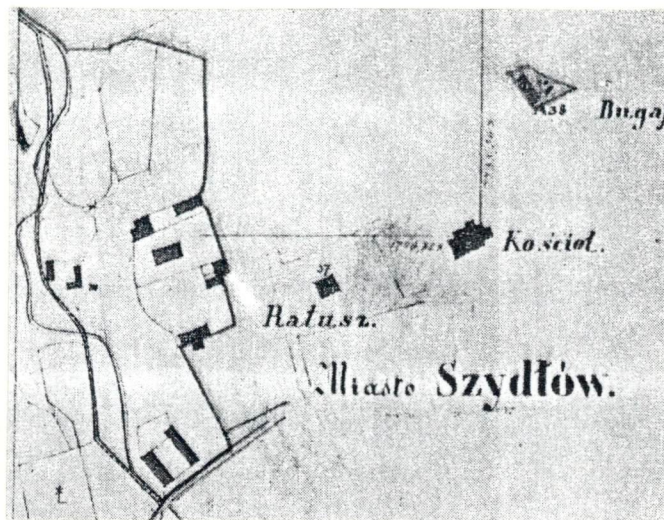
Karta zespołu

3. Zawartość wkładki (nazwa obiektu lub materiału uzupełniającego)

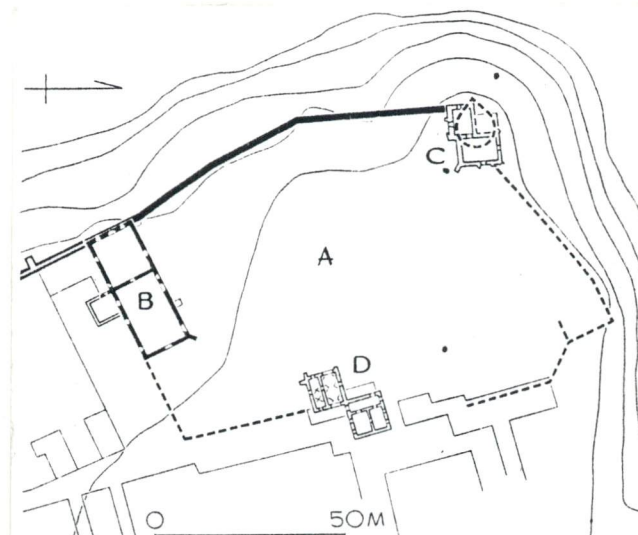
Archiwalia.



Reprodukcja wycinka planu m. Szydłowa z 1823 r. /rys. Potocki/, z: AP Radom, sygn. Kart. 3/102a. Na planie widoczny zespół zamkowy i w jego obrębie dwie niezachowane budowle.



Reprodukcja wycinka planu z 1847 r. /odrys Żabicki 1868/, z: T. Maszczyński - Szydłów /op.cit./ bez nr-u str. Na planie zespół zamkowy w stosunku do głównych budowli miasta. W jego obrębie jeden niezachowany budynek /figurujący także obok/.



395. Szydłów. Plan zamku królewskiego: A - dziedziniec, B - wielki dom mieszkalny, C - skarbczyk z XVI w. ze śladami pierwotnej wieży zamkowej (w piwnicy), D - budynek bramny z XVII w.

Próba rekonstrukcji zespołu zamkowego. Reprodukcja planu z: B. Guerquin /op.cit./ str. 300.

mgr inż. Zbigniew M. Łabecki 1994 -12- 02

Wkładkę założył:

(imię, nazwisko, data)

PRACOWNIA

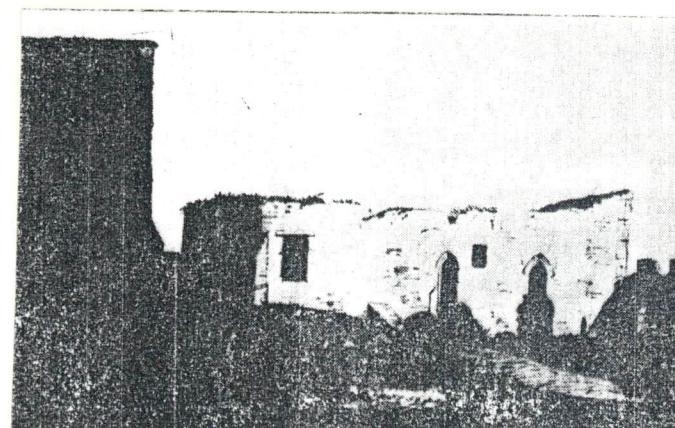
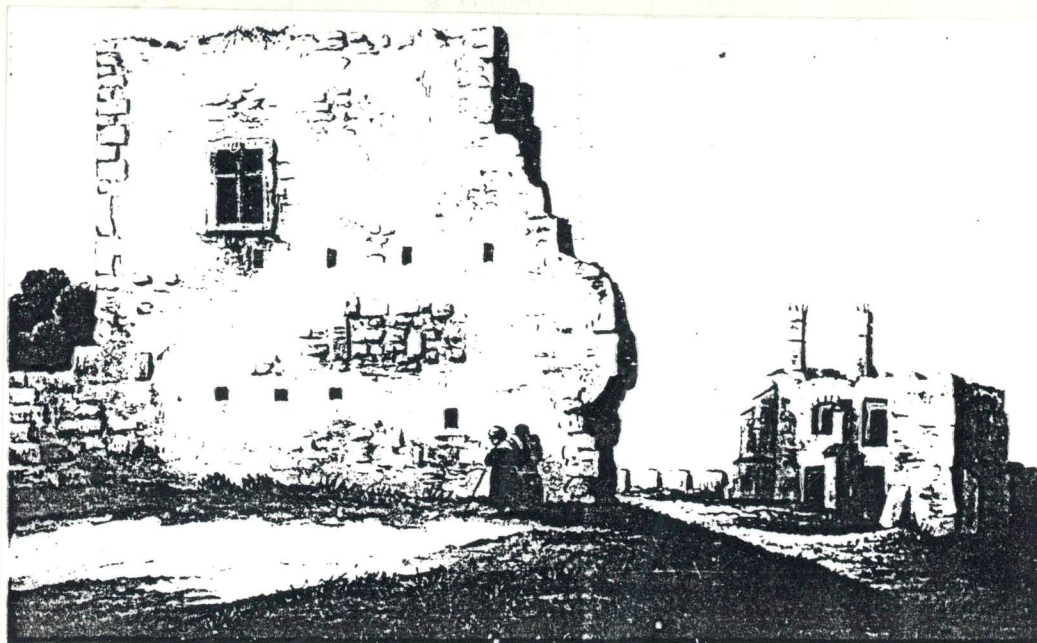
Miejsce przechowywania negatywów:

PRACOWNIA
DOKUMENTACJI KONSERWATORSKIEJ
"ANTIQUA"

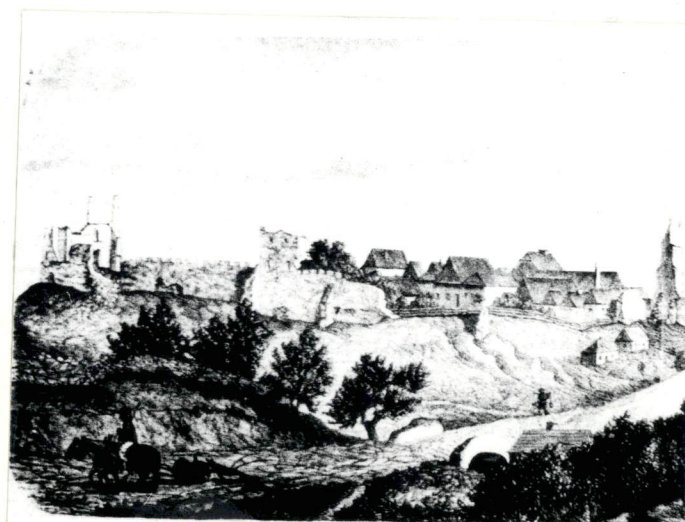
Jedn. W.A. Olsztyn z. 794/S/ON Z.P. Ostróda z. 662 n. 6000

41-908 Bytom, ul. Nickla Nr 22

Wzór ODZ 1985

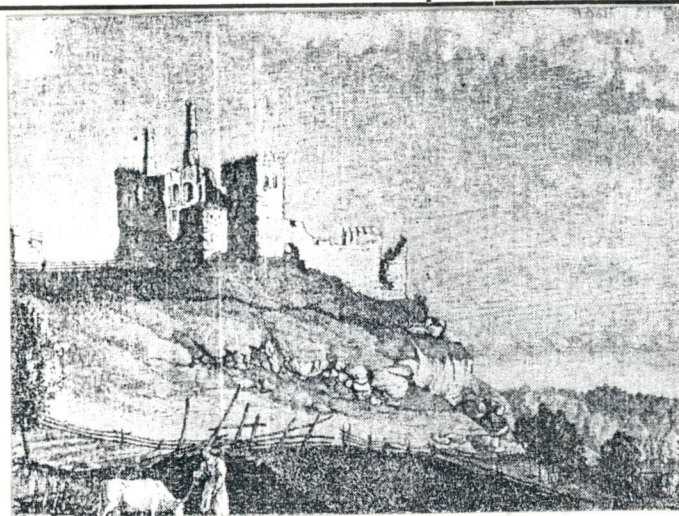


Dwa najstarsze znane widoki zespołu zamkowego, z lewej budynek zamkowy od strony wschodniej, w głębi "Skarbczyk". Z prawej budynek zamkowy od strony północnej. Reprodukcje rysunków z lat 1844 - 1848 z: "Album Stronczyńskiego", tabl. 45 atl. I.

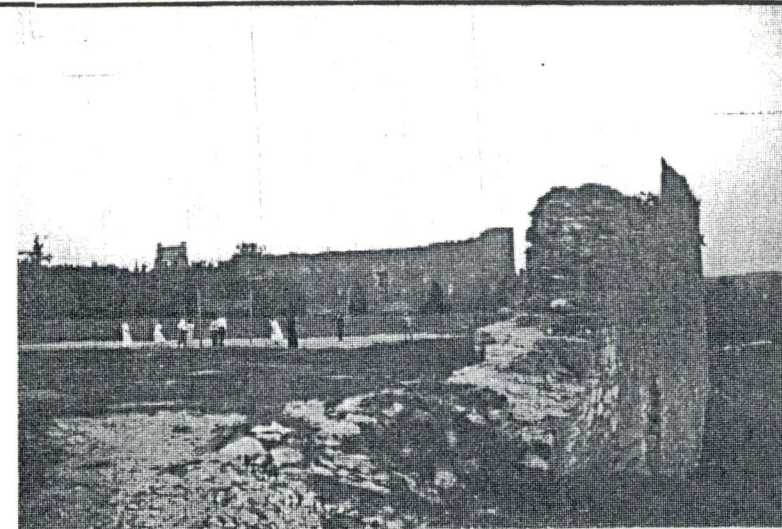


Zespół zamkowy w panoramie Szydłowa od strony zachodniej z 1869 r. Reprodukacja rysunku Kąsiewicza z: "Kłosa" t. VII str. 92, r. 1869.

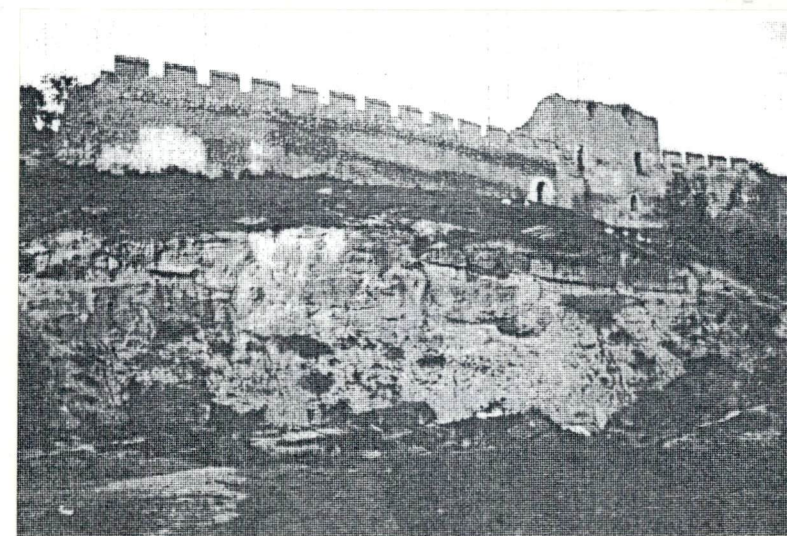
1. Miejscowość <u>S Z Y D Ł Ō W</u> ul. Szkolna 3 i 3b	2. Obiekt (nazwa jak w karcie) ZESPÓŁ ZAMKU KROLEWSKIEGO Karta zespołu	3. Zawartość wkładki (nazwa obiektu lub materiału uzupełniającego) Archiwalia, fotografie.
--	--	---



Widok ruin Skarbczyka z 1869 r. od strony północno zachodniej. Reprodukacja rysunku z: "Kłosy" t. VII/1869 str. 92.



Z prawej: Dwie reprodukcje fotografii z 1936 r. z: B.Arendarska /op.cit./ str. 21 i 22, z widokami zamku.
U góry budynek zamkowy widoczny poprzez ubytek w murze obronnym od strony północno zachodniej.
U dołu budynek zamkowy i przyległe doń mury obronne od strony zachodniej.

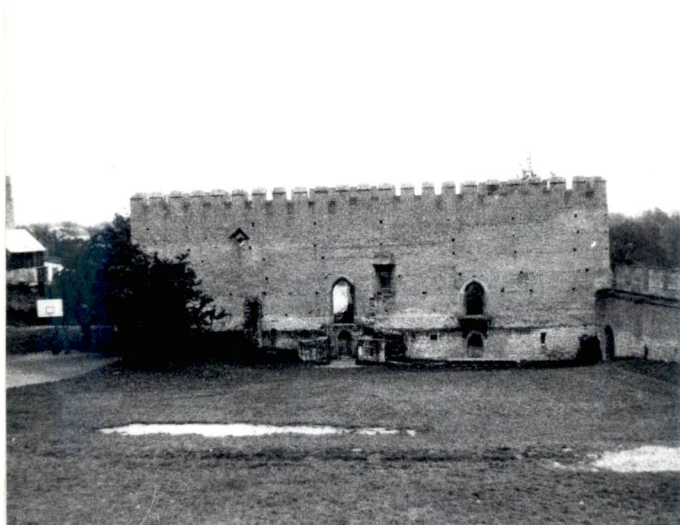


Wkładkę założył: mgr inż. Zbigniew M. Łabęcki 1994 -12- 0 21
(Imię, nazwisko, data)

Miejsce przechowywania negatywów: ARCHIWALIA KONSERWATORSKIE

Jedn. W.A. Olsztyn z. 794/S/ON Z.P. Ostróda z. 662 n. 6000
41-908 Bytom, ul. Nickla Nr 27

Wzór ODZ 1965



Fot. 2.



Fot. 3.



Fot. 4.

Fot. 5.



Fot. 6.



- Fot. 2. Główny budynek zamkowy, tzw. "Sala Rycerska" od północy.
- " 3. Budynek "Skarbczyka", widok od południowego wschodu.
- " 4. Budynek bramny i przylegający doń dom ob. Poczta. Widok od wschodu /od strony Rynku/.
- " 5. Budynek bramny, widok od strony zamku, tj. od strony południowo zachodniej.
- " 6. Budynek Szkoły Podstawowej powstały w 1962 r. na terenie zespołu zamkowego. Widok od strony zamku, tj. od strony południowo zachodniej.

1. Miejscowość

SZYDŁÓW

2. Obiekt (nazwa jak w karcie)

ZESPÓŁ ZAMKU KRÓLEWSKIEGO

3. Zawartość wkładki (nazwa obiektu lub materiału uzupełniającego)

Fotografie.

ul. Szkolna 3 i 3b

Karta zespołu



Fot. 7.



Fot. 8.



Fot. 9.

Mur zamkowy w części południowej /przy budynku zamku, tzw. "Sali Rycerskiej"/, widok od strony zewnętrznej, południowo wschodniej. Z lewej fragment zrekonstruowany, w głębi mur pierwotny.

Fot. 8. Południowa część terenu zamkowego przy budynku zamkowym /widoczny fragment z prawej/. Na fotografii mur zamkowy od strony południowej widoczny od strony wewnętrznej, tj. północnej. Odcinek nie rekonstruowany.

" 9. Zrekonstruowany w przyziemiu odcinek muru zamkowego przy budynku bramnym /wschodnia część terenu zamkowego/. Widok od strony zewnętrznej, tj. od ul. Szkolnej.

Wkładkę założył: mgr inż. Zbigniew M. Łabecki 1994 -12- 02
(imię, nazwisko, data)

Miejsce przechowywania negatywów: RACOWNIA

Jedn. W.A. Olsztyn z. 794/S/ON Z.P. Ostróda z. 662 n. 6000 "ANTIQUA"
11-908 Bytom, ul. Nickla Nr 27

Wzór ODZ 1985



Fot. 10.



Fot. 11.

Fot. 10. Południowa część zrekonstruowanego muru zamkowego od strony ulicy Szkolnej. Widok od strony zewnętrznej, tj. od strony ulicy. W głębi budynek zamkowy.

" 11. Południowo wschodni narożnik terenu zamkowego, widok od strony północno zachodniej. Z lewej fragment budynku bramnego, z prawej fragment zamku.