

A B C D E F G H I J K L L M N O P R S T U V W X Y Z

Nr 2869  
ŚWIETOKRZYSKIE

1. Obiekt

S Y N A G O G A

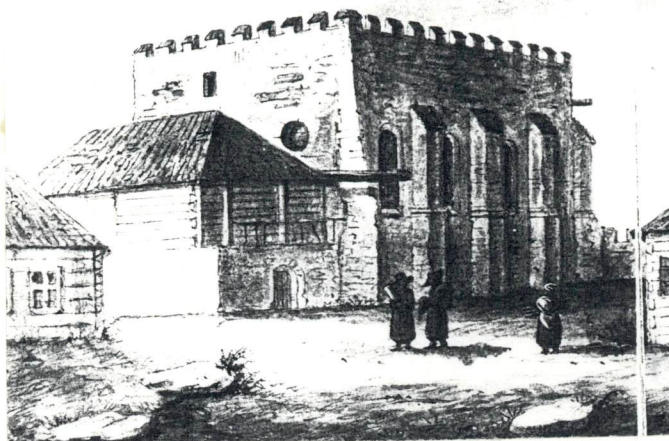
2. Czas powstania  
2 ćw. XVI w.,  
pocz. XVII w.

3. Miejscowość

S Z Y D Ł Ó W

11. Zdjęcia, rzut, przekrój, sytuacja, orientacja

Fot. 1. Fot. 2.



4. Adres

ul. Targowa 8

nr hipoteczny

działka 723, mapa 1.

5. Przynależność administracyjna

województwo kieleckie

gmina Szydłów

pow. STASZÓW

6. Poprzednie nazwy miejscowości

7. Przynależność administracyjna  
przed 1 VI 1975

województwo kieleckie

powiat Busko

8. Właściciel i jego adres

Ministerstwo Kultury i Sztuki  
ul. Krakowskie Przedmieście 15/1  
00-071 WARSZAWA

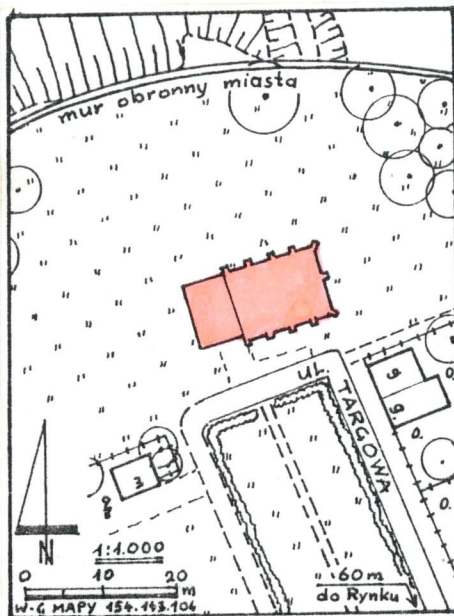
9. Użytkownik i jego adres

Urząd Gminy Szydłów  
Rynek 31  
28-125 SZYDŁÓW

10. Rejestr zabytków

Nr 475 476 data 15.04.1967

499 12.04.1957



Fot. 1. Widok od strony  
południowo za-  
chodniej.

" 2. Najstarszy znany  
widok synagogi z  
lat 1844-48, z:  
"Album Stronczyń-  
skiego", atl. I,  
tabl. 45.

Rzut przyziemia  
na Wkładce Nr 1



### 13. Opis (sytuacja, materiał i konstrukcja, rzut, bryła, elewacje, wnętrze, wyposażenie, instalacje)

Budynek wolno stojący, podpiwniczony częściowo, jedno i dwukondygnacyjny. Usytuowany w północnej części miasta, wewnątrz północnej części miejskiego muru obronnego, ok. 120 m na N od Rynku. Otoczenie wyrównane, trawiaste.

**MATERIAŁ I KONSTRUKCJA:** Fundamenty - brak danych. Mury - z łamanego kamienia /szary piaskowiec/ z uzupełnieniami z cegły, w zaprawie marglowo wapiennej i wapiennej. Tynki - zewnętrzne i wewnętrzne gładkie, wapienne i cementowo wapienne /zewnętrzne/. Stropy i sklepienia - nad piwnicami i parterem dwukondygnacyjnej dobudówki żelbetowe, płytowe bezżebrowe. Nad piętrem dobudówki strop drewniany belkowy z podsufitką. Nad wnętrzem synagogi sklepienie nieckowe z lunetami, murowane z kamienia łamanego /szary piaskowiec/ w zaprawie wapiennej. Podłogi i posadzki - w piwnicach i synagodze jaskrych cementowy /w synagodze nowo założony na pierwotnej posadzce - brak danych jakiej/. W parterze dobudówki posadzka z jaskrychu terazzo, w pomieszczeniach piętra drewno miękkie /deski/. Okna - w synagodze drewniane krosnowe pojedyncze, w przybudówce drewniane skrzynkowe podwójne. Drzwi - drewniane, wejściowe z desek z okuciami, w budynku drewniane gładkie i płycinowe, częściowo oszklone. Schody - do piwnicy żelbetowe wylewane, na piętro dobudówki żelbetowe wylewane z drewnianymi stopnicami i balustradą. Wyrównawcze w synagodze kamienne /szary piaskowiec, nakładane/. Dach - nad przybudówką cztero spadowy, więźba drewniana jętkowo stolcowa, krycie gontami na łątach. Nad synagodach cztero spadowy, więźba drewniana krokwiowo stolcowa, krycie papą bitumiczną na deskowaniu. Piętro dobudówki drewniane w konstrukcji zrębowej.

**BRYŁA I RZUT:** Budynek dwu częściowy. Budynek synagogi na planie prostokąta, ośzkarpowany, prostopadłościenny, nakryty dachem ukrytym za attyką. Wnętrze jendoprzestrzenne. Do niego, od strony zachodniej dostawiony budynek mniejszej wysokości, na planie mniejszego niż synagoga prostokąta, dwukondygnacyjny, w parterze murowany, piętro drewniane zrębowe, nakryte czterospadowym dachem, mający w fasadzie piętra ganek słupowy nakryty połacią dachu. Wejście do całości przez dwukondygnacyjną dobudówkę, przez sień z klatką schodową. Całość osiowo symetryczna, budynek synagogi bez podziału wnętrza /jednoprzestrzenny/, budynek dobudówki dwutraktowy bez wyraźnego podziału na osie.

**ELEWACJE:** Fasada /elewacja południowa/ dwuczęściowa. Z prawej wyższy budynek synagogi opięty wysokimi gładkimi szkarpami, w fasadzie podział szkarpami na cztery osie, w każdej wąskie okno przesklepione łukiem pełnym w głębokim gładzie przesklepionym odcinkowo. Nad całością prosty, dekoracyjny krenelaż kryjącej dach attyki. Z lewej dwukondygnacyjna dobudówka, w parterze murowana i gładko otynkowana, tam z lewej prostokątne okno, z prawej odcinkowo przesklepione drzwi wejściowe. Piętro drewniane, nad częścią murowaną położona konstrukcja zrębowa, cofnięta, tworząc pod okapem dachu ganek podparty drewnianymi słupami. Elewacja boczna /wschodnia/ - budynek synagogi, podział narożnymi

### 12. Autorzy, historia obiektu, określenia stylu

Budynek synagogi powstał w 2 ćw. XVI w., w-g A. Penkalli /op.cit./ po 1534 r. Brak jednak danych o autorze i dacie budowy.

Znaczniejszy napływ Żydów do Szydłowa miał zapewne miejsce w 2 poł. XV w. W 1470 r. posiadali już oni własny cmentarz. Osadnictwo żydowskie w Szydłowie rozwijało się do połowy XVII w. /najazd szwedzki/, szczególnie w północnej części miasta /obecna ul. Targowa jeszcze do początków XX w. nosiła nazwę Żydowskiej/, tj. w otoczeniu synagogi. Ich procent w ogólnej liczbie mieszkańców zmniejsza się na skutek upadku miasta, w XIX w. W 1820 r. wynosi on 28 %, a w 1921 r. 29 %, czyli utrzymywał się później /do 1942 r./ na jednakowym poziomie. W początkach XIX w. liczba Żydów wynosiła 450 osób /na ogólnie 1.607 mieszkańców Szydłowa/, zajmujących się głównie propinacją /w-g T. Maszczyńskiego/. Posiadali oni /w-g A. Penkalli/ oprócz synagogi z babińcem, cmentarz, murowany szpital, drewnianą szkołę, w połowie murowaną łaźnię rytualną - mykwe oraz jatkę koźszą. Z opisu tego można wnosić, że dobudówka do synagogi, której drewniane piętro spełniało funkcję babińca /wstęp do synagogi posiadali tylko mężczyźni/ połączonego z synagogą przeżroczami, w dolnej części murowanej pełniła właśnie funkcję łaźni rytualnej - mykwy. Brak danych o pierwotnym wyposażeniu synagogi, z tego okresu za-



<p>14. Kubatura 1.824 m<sup>3</sup> bez piwnic i poddasza.</p>	<p>15. Powierzchnia użytkowa 296,4 m<sup>2</sup> bez piwnic i poddasza.</p>	<p>16. Przeznaczenie pierwotne Synagoga /żydowski dom modlitwy/ i przyp. łaźnia ryt.</p>	<p>17. Użytkowanie obecne Magazyn i archiwum Urzędu Gminy, prac. szkolna S.P.</p>
<p>18. Prace budowlane i konserwatorskie, ich przebieg i dokumentacja</p> <p>1945 r. - Remont całości i jej adaptacja na kino.</p> <p>1963 r. - Likwidacja kina, adaptacja całości na magazyn.</p> <p>1978 r. - Rozpoczęcie prac rekonstrukcyjnych /proj. inż. St. Kawiorski/ z przeznaczeniem całości na Gminny Ośrodek Kultury. Prace ukończono w 1991 r.</p>		<p>19. Stan zachowania (fundamenty, ściany zewnętrzne, ściany wewnętrzne, sklepienia, stropy, konstrukcje dachowe, pokrycie dachu, wyposażenie i instalacje)</p> <p>Stan ogólny budynku - zadowalający. Budynek zabezpieczony, jednak użytkowana systematycznie tylko część dwukondygnacyjna /pracownia plastyczna Szkoły Podstawowej i archiwum Urzędu Gminnego w piwnicy/. Część zasadnicza synagogi /jednokondygnacyjna/ użytkowana okazjonalnie, jako sala prób zespołu muzycznego Szkoły.</p> <p>Fundamenty - brak danych.</p> <p>Mury i tynki - od strony zewnętrznej rozległe ubytki w poziomie przyziemia. Nowe tynki zewnętrzne, cementowo wapienne nie wiążą się z pierwotnymi wapiennymi.</p> <p>Sklepienia i stropy - brak widocznych uszkodzeń.</p> <p>Schody i posadzki - jak wyżej.</p> <p>Stolarka okienna i drzwiowa - jak wyżej.</p> <p>Dach - brak widocznych śladów przecieków, kompletny.</p> <p>Wyposażenie - Nowe tynki wewnętrzne położono na polichromii z 1789 r. odnowionej w pocz. XX w. Kamienne /słupy piaskowiec/ rzeźbione obramienia wnek przy wejściu i renesansowy ołtarz na rzeźby /Uzen Kodeusz/ założone warstwami farby /białej/. Brak bimy, istniejącej jeszcze w 1939 r.</p> <p>Instalacje - sprawne, czynne, kompletne.</p>	
		<p>20. Najpilniejsze postulaty konserwatorskie</p> <p>Konieczne oczyszczenie rzeźbiarskich elementów z piaskowca z warstw malarskich /Uzen Kodeusz, wneka na ogień i wneka na skarbonę w synagodze/. Wskazane rozważenie możliwości oczyszczenia z tynku i rekonstrukcji polichromii wnętrza synagogi, a także właściwego wykorzystania wnętrza o walorach ekspozycyjnych.</p>	

21. Akta archiwalne (rodzaj akt, numer i miejsce przechowywania)

- Plan miasta Szydłowa z 1823 r. /rys. Potocki/. Z: AP Radom, sygn. Kart 3/102a.
- Plan Szydłowa z ok. poł. XIX w. Z: AP Radom, zesp. Plany Guberni Kieleckiej. Fotokopia w PSOZ Kielce.

22. Biblioteka

- Katalog Zabytków Sztuki w Polsce. T. III woj. kieleckie, zesz. 3 pow. Busko. Warszawa 1957, str. 77 - 78.
- A. Penkalla - Synagoga w Szydłowie /Kwerenda i historia obiektu/. Kielce 1981. Z: PSOZ Kielce, sygn. SYN-7.
- Szydłów. Studium hist.-urb. do planu zagospod. miasta. Cz.1/Historia/L.Kozakiewicz, cz.2/Katalog/B.Kutrzebianka i /Uzupełnienia Katalogu/P.Gartkiewicz, cz.3/Wnioski konserwatorskie/P.Gartkiewicz, cz.4/Kartografia/P.Gartkiewicz, cz.5/Fotografie/W.Podlewski. Warszawa 1958 maszynopis. Z: PSOZ Kielce, sygn. U 1/I.
- T. Maszczyński - Szydłów. Kielce 1966.
- B. Arendarska - Stary Szydłów w fotografii. Staszów 1993.

23. Źródła ikonograficzne i fotografia (rodzaj, miejsce przechowywania, sygnatury)

- Ziemia. Dwutygodnik krajoznawczy. Warszawa 1927. Rok XII, nr 1 z 1.01.1927.
- A. Penkalla - Synagoga w Szydłowie /Kwerenda i historia obiektu/. Kielce 1981. Z: PSOZ Kielce, sygn. SYN-7.
- T. Maszczyński - Szydłów. Kielce 1966.
- B. Arendarska - Stary Szydłów w fotografii. Staszów 1993.
- K. Stronczyński - Opisy zabytków starożytności w gub. radomskiej... 1850. Atlas I, tabl. 45. Rękopis w Bibl. Uniw. W-skiego. Gabinet Rycin.

24. Uwagi różne

25. Opracował

tekst mgr inż. Zbigniew M. Labecki 1994 -12- 0 2  
imię, nazwisko, data, podpis

plany, rysunki mgr.inż.arch. Anna Broniewska  
imię, nazwisko, data, podpis

zdjęcia fotogr. mgr inż. Zbigniew M. Labecki 1994 -12- 0 2  
imię, nazwisko, data, podpis

miejsce przechowywania negatywów PDK "ANTIQUA" Bytom

KARTA PO WYPEŁNIENIU PODLEGA OCHRONIE NA PODSTAWIE PRZEPISÓW PRAWA AUTORSKIEGO

26. Adnotacje o inspekcjach, informacje o zmianach (daty, imiona i nazwiska wypełniających)

27. Załączniki

1. Wkładka Nr 1 - C.d. tekstu z rub. 12 i 13, rzut.
2. Wkładka Nr 2 - Archiwalia, fotografie.
3. Wkładka Nr 3 - Fotografie.



1. Miejscowość <u>S Z D D Ł Ń</u> <u>ul. Targowa 8</u>	2. Obiekt (nazwa jak w karcie) <u>SYNAGOGA</u>	3. Zawartość wkładki (nazwa obiektu lub materiału uzupełniającego) <u>C.d. tekstu z rub. 12 i 13, archiwalia, rzut przyziemia.</u>
<u>/C.d. tekstu z rubr. 13 - Opis:/</u>		<u>/C.d. tekstu z rub. 12 - Historia:/</u>

skośnymi oraz prostymi szkarpmi na dwie osie powtarzające układ fasady. W poziomie zwieńczenia trzy otwory przesklepione łukami pełnymi, środkowe stanowi okno poddasza, w bocznych pierwotnie znajdowały się drewniane rzygacze, obecnie metalowe leje rynnowe. Elewacja tylna /północna/ różni się od fasady jedynie przesklepionym odcinkowo wejściem tylnym synagogi przy narożniku lewym w przyziemiu. Z prawej dwukondygnacyjna dobudówka o dwóch osiach okien. Elewacja boczna zachodnia o symetrycznym założeniu, środkowa oś wyróżniona oknem kondygnacji górnej w otynkowanym polu przecinającym układ belek konstrukcji drewnianej piętra. W przyziemiu /murowanym/ z lewej odcinkowo przesklepiona płytka blenda okienna. Nad dachem przybudówki, w ścianie synagogi w partii zwieńczenia jeden otwór na osi, przesklepiony łukiem pełnym, w nim prosty rzygacz, niżej wychodzące na krawędź dachu przybudówki dwa rozglifione okna okrągłe /"oeil de boeuf"/.

**BRYŁA I RZUT:** Całość zbudowana na planie wydłużonego prostokąta, w bryle dzieli się niesymetrycznie na dwie części: wschodnią, prostopadłościenną, opiętą szkarpmi i nakrytą niskim dachem krytym krenelażem attyki, część właściwej synagogi oraz od strony zachodniej dwukondygnacyjną część niższą, nakrytą dachem czerospadowym z głębokim okapem, również prostopadłościenną. Rzut zwarty niesymetryczny. Wejście przez sień z klatką schodową, z niej przejście do jednoprzestrzennej synagogi /wyższa część opięta szkarpmi/, położoną niżej z poziomem wyrównanym wewnętrznymi schodkami.

**WYPOSAŻENIE:** W głównej sali synagogi ścienny ołtarz na święte księgi /rodały/, tzw. Uzen Kodeusz z głęboką wnęką, dostępny przez wydzielony podest ze schodkami, reliefowy, prawdopodobnie z 2 poł. XVI w. /renesansowy/. Przy wejściu dwie wnęki w murze: bliżej wejścia wnęką na skarbonkę z reliefową dekoracją, dalej /od strony hali/ wnęką na ogień z bocznymi esowatymi wspornikami dźwigającymi proste nakrycie. Sklepienie /nieckowe z lunetami/ z częściowo zachowanym układem niekonstrukcyjnych żeber z rozetowymi zwornikami. W ścianie wejściowej /zachodniej/ cztery przesklepione odcinkowo przeźrocza /pierwotnie łączące synagogę z babińcem w piętrze dobudówki/, obecnie zamknięte oknami.

**INSTALACJE:** Elektryczna, wodociągowa i kanalizacyjna. Ogrzewanie /jedynie dwukondygnacyjnej dobudówki/ piecami.

chowany ołtarz na święte księgi /rodały/, tzw. Uzen Kodeusz, pochodzący z ok. 2 poł. XVI w. oraz rzeźbione obrazy dwóch wnęk przy wejściu /brak danych o okresie ich powstania/. Całość synagogi została przebudowana w 1 połowie XVII w. /w-g Katalogu Zabytków i A. Penkalli/, z tego też okresu pochodziło pozostałe wyposażenie i polichromie /1699 r./. Nową polichromię wykonał w r. 1789 Jehuda Lejb. Z końcem XIX w. synagoga uległa zniszczeniu przez pożar, po którym odbudowana została w początkach XX w. Zapewne w tym też okresie drewniana górna kondygnacja babińca w dobudówce została wykonana jako murowana.

W latach 20-tych XX w. przeprowadzony został remont synagogi i jej dachu.

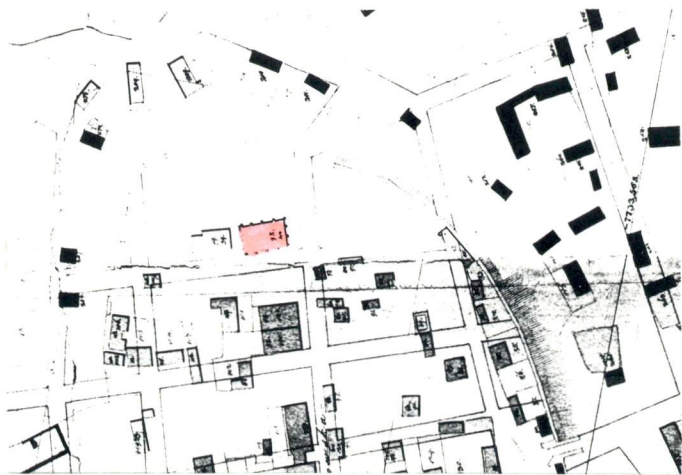
Ludność żydowska Szydłowa /w 1939 r. ok. 1.500 osób/ uległa eksterminacji, głównie w 1942 r. zaś w okresie następnym opuszczony cmentarz i synagoga uległy dewastacji.

Duży, reprezentacyjny budynek o cechach zewnętrznych łączących późny gotyk z renesansem, wewnątrz o cechach jednolicie renesansowych. Przy nim dobudówka pozbawiona określonych cech stylowych, nawiązująca do budownictwa regionalnego.

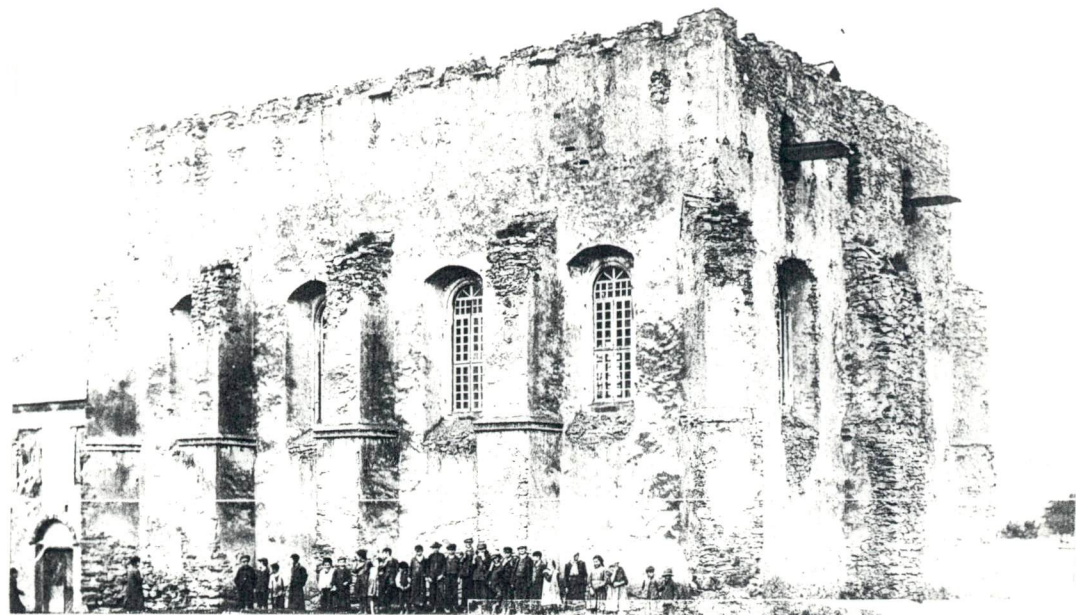
Wkładkę założył: mgr inż. Zbigniew M. Łabacki 1994 -12- 0 2  
(imię, nazwisko, data)

Miejsce przechowywania negatywów: .....

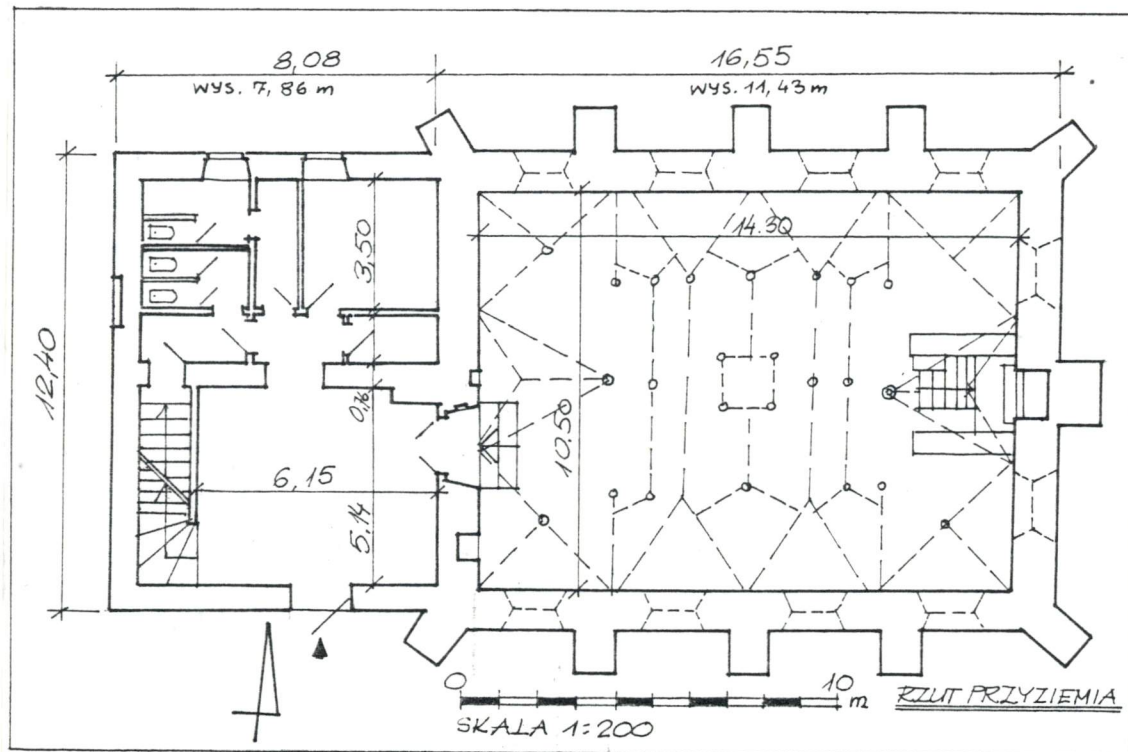




Fot. 3.



Fot. 4.



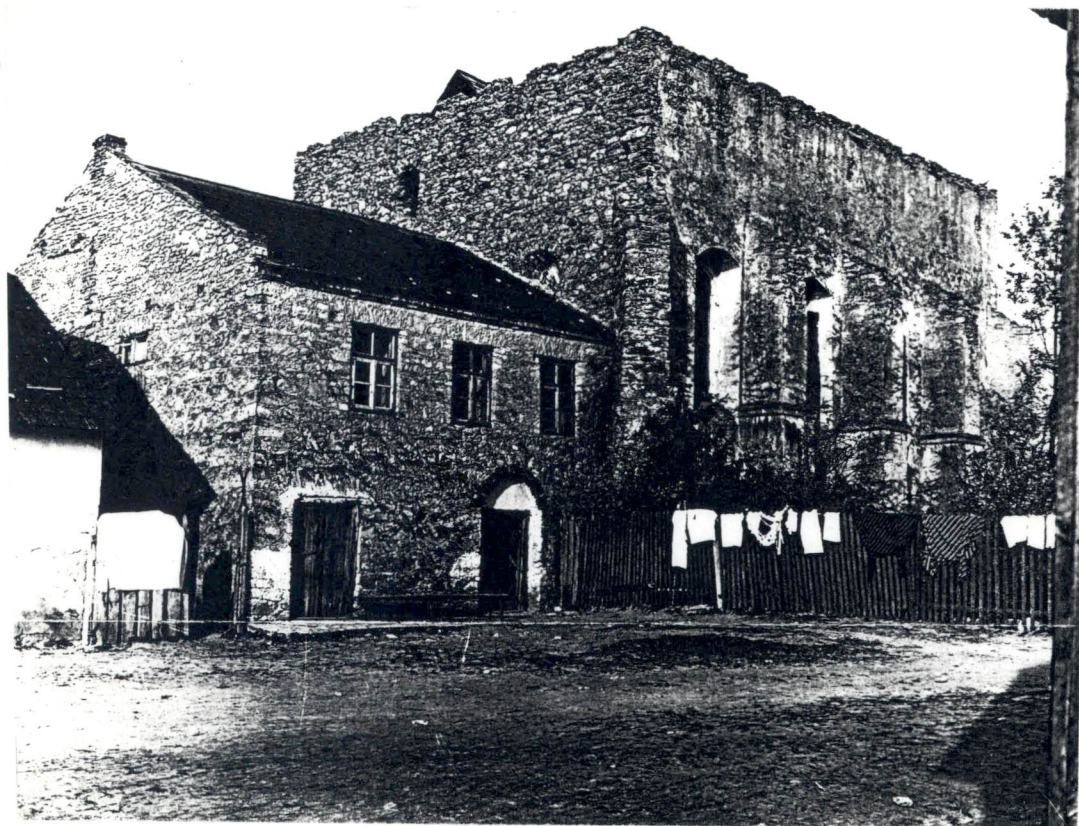
- Fot. 3. Reprodukacja wycinka planu m. Szydłowa z 1823 r. /rys. Potocki/, z: AP Radom, Kart. 3/102a. Na reprodukcji oznaczono budynek synagogi bez dobudówki, a obok, od strony zachodniej mniejszy z dobudówką. Prawdopodobnie jest to omyłka, ponieważ dobudówka do synagogi istniała już w tym czasie.
- " 4. Widok synagogi od strony południowo-wschodniej. Reprodukacja fotografii z końca XIX w. z: A. Penkala /op.cit./ - zał. z fotografiami.



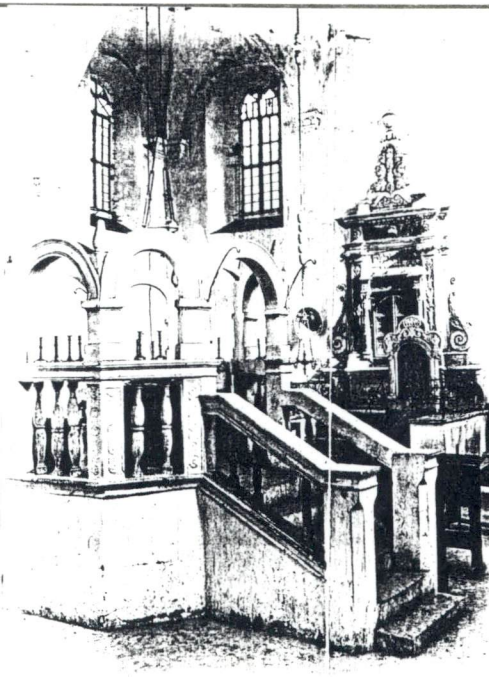
1. Miejscowość S Z Y D Ł Ó W  
ul. Targowa 8

2. Obiekt ( nazwa jak w karcie )  
SYNAGOGA

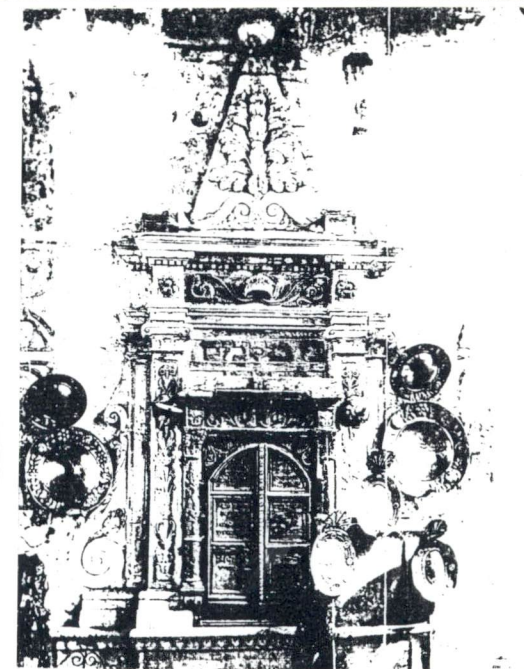
3. Zawartość wkładki ( nazwa obiektu lub materiału uzupełniającego )  
Archiwalia, fotografie.



Fot. 5.



Fot. 8.



Fot. 6. Fot. 7.

Fot. 5. Widok synagogi od strony południowo zachodniej. Reprodukacja fotografii z ok. 1920 r. z: A. Penkalla /op.cit./, zał. z fot.

" 6. Wnętrze synagogi z "Bimą" centralnie, w środku sali, w głębi widoczny "Uzen Kodeusz". Reprodukacja fotografii z ok. 1930 r. z: A. Penkalla /op.cit./ zał. z fot.

" 7. Ołtarz na święte księgi /rodały/, "Uzen Kodeusz". Reprodukacja fot. z: "Ziemia" Nr 1/1927 str. 4.

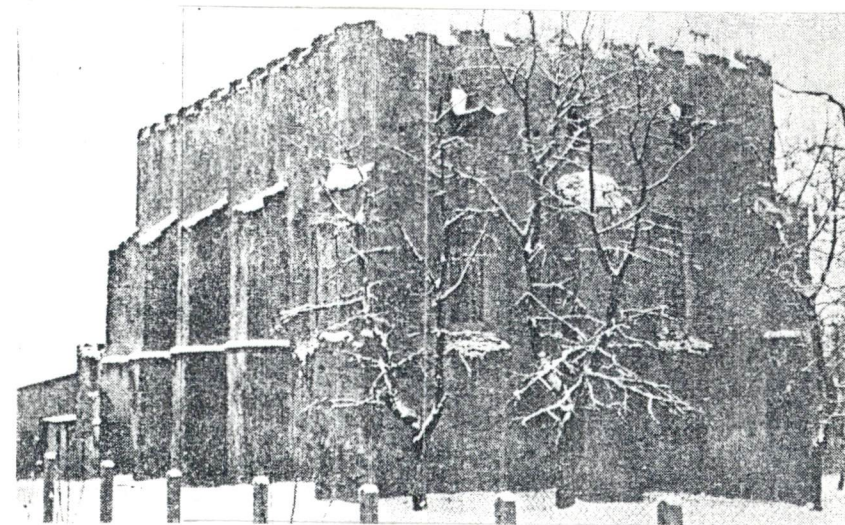
Wkładkę założył: mgr inż. Zbigniew M. Łabecki 1997 (imię, nazwisko, data)

Miejsce przechowywania negatywów:

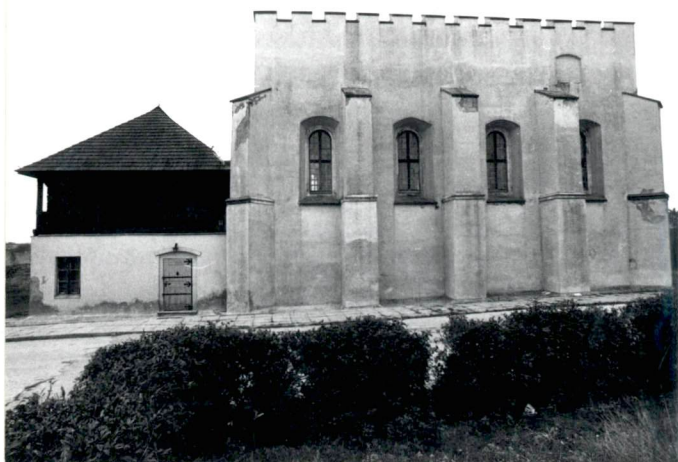
Z-d Poligr. Jan Jasiński W-wa, ul. Wolna 13, tel. 12-43-83

41-908 Bytom, ul. Nickla Nr 27

Fot. 8. Reprodukacja fotografii z 1965 r. z: T. Maszczyński "Szydłów" bez nr-u strony.







Fot. 9.



Fot. 10.



Fot. 11.

Fot. 12.



Fot. 13.



Fot. 9. Fasada /elewacja południowa/.

" 10. Elewacja tylna /północna/.

" 11. Elewacja boczna /wschodnia/.

" 12. Budynek synagogi, narożnik południowo zachodni w poziomie zwieńczenia oraz dach dobudówki. Widoczne otwory w górnej części tej ściany synagogi.

" 13. Dobudówka, widok od strony zachodniej.



1. Miejsowość S Z Y D Ł Ó W  
ul. Targowa 8

2. Obiekt (nazwa jak w karcie)  
SYNAGOGA

3. Zawartość wkładki (nazwa obiektu lub materiału uzupełniającego)  
Fotografie.



Fot. 14.



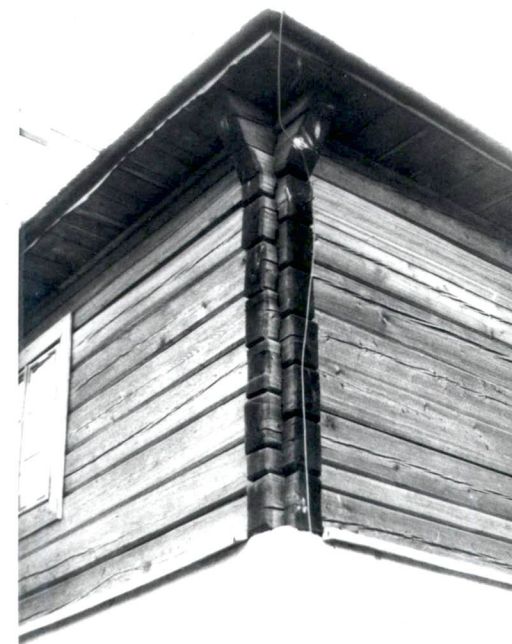
Fot. 15.

Fot. 17.



Fot. 16.

Fot. 18.



Fot. 14. Elewacja tylna dobudówki.

" 15. Górny prawy narożnik fasady. Widoczna blenda i krenelaż attyki.

" 16. Dwa środkowe okna elewacji tylnej /północnej/ i przypora.

" 17. Okno z prawej strony fasady.

" 18. Węgieł północno zachodni górnej kondygnacji dobudówki.

Wkładkę założył: .....

mgr inż. Zbigniew M. Łabecki

(imię, nazwisko, data)

PRACOWNIA

DOKUMENTACJA KONSERWACYJNA

Miejsce przechowywania negatywów: .....

Z-d Poligr. Jan Jasiński W-wa, ul. Wolna 13, tel. 12-43-83

11-500 Bytom, ul. Niebia Nr 49





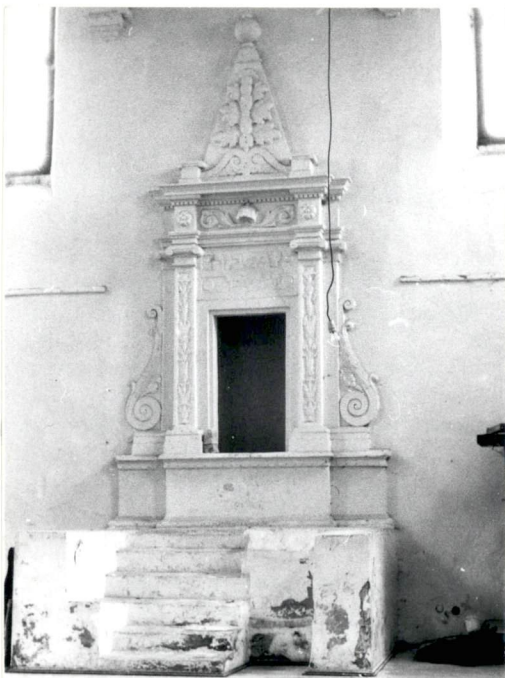
Fot. 19.



Fot. 20.



Fot. 21.



Fot. 22.

Fot. 23.



- Fot. 19. Sklepienie synagogi, widok od strony zachodniej.
- " 20. Wschodnia część sali modlitw synagogi z ołtarzem "Uzen Kodeusz".
- " 21. Zachodnia część sali modlitw synagogi z wejściem i otworami łączącymi ją z "babińcem".
- " 22. Ołtarz na święte księgi /rodały/, tzw. "Uzen Kodeusz" we wschodniej ścianie synagogi.
- " 23. Wnęki w murze przy wejściu do sali modlitw. Z lewej wnęki na skarbonkę, z prawej, widoczna z boku, wnęka na ogień.