

A B C D E F G H I J K L L M N O P R S T U V W X Y Z

Nr 2863

ŚWIĘTOKRZYSKIE

1. Obiekt Zespół kościoła parafialnego rzym.-kat. p.w. Św. Władysława

37412

3 - D Z W O N N I C A

2. Czas powstania

ok. poł. XV w.

3. Miejscowość

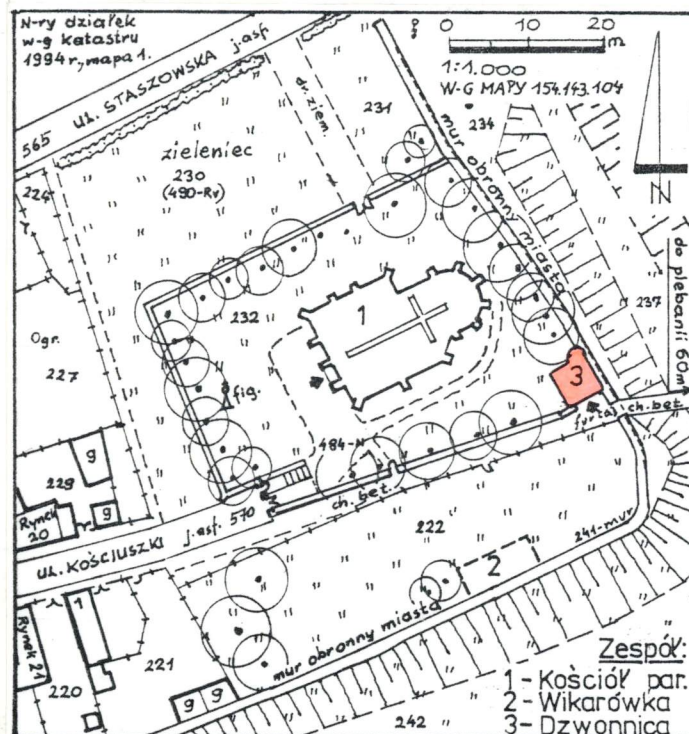
S Z Y D Ł Ó W

11. Zdjęcia, rzut, przekrój, sytuacja, orientacja

Fot. 1.

Widok od strony ws-
chodniej / od strony
muru obronnego mia-
sta/, w głębi koś-
ciół parafialny.

Rzut przyziemia
na Wkładce Nr 1



4. Adres ul. Tadeusza Kościuszki
przy murze obronnym miasta

nr hipoteczny -
działka 232 mapa 1.

5. Przynależność administracyjna

województwo kieleckie

gmina Szydłów

pow. STASZÓW

6. Poprzednie nazwy miejscowości

7. Przynależność administracyjna
przed 1 VI 1975

województwo kieleckie

powiat Busko

8. Właściciel i jego adres Parafia kośc.
rzym.-kat. p.w. Św. Władysława
ul. Staszowska 13
28-125 SZYDŁÓW

9. Użytkownik i jego adres

J.W.

10. Rejestr zabytków

Nr 475 data 15.04.1967

776

8.02.1958

13. Opis (sytuacja, materiał i konstrukcja, rzut, bryła, elewacje, wnętrze, wyposażenie, instalacje)

Budynek dwu kondygnacyjny, bez poddasza, niepodpiwniczony. Dostawiony bokiem do miejskiego muru obronnego w sąsiedztwie jego wschodniego narożnika i w bezpośrednim sąsiedztwie furty w murze obronnym, w narożniku ogrodzonego terenu kościoła parafialnego p.w. Św. Władysława, ok. 80 m na E od Rynku. Dojście utwardzoną ścieżką stanowiącą przedłużenie w kier. wschodnim ulicy Kościuszki w centrum Szydłowa, lub przez furkę w murze obronnym od ul. Staszowskiej /przystanek PKS/.

MATERIAŁ I KONSTRUKCJA: Fundamenty i mury - z łamanego kamienia wapiennego w zaprawie wapiennej. Tynki /nowe/ - cementowo-wapienne. Strop - drewniany na gi. Podłogi i posadzki - w przyziemiu jastrych cementowy /brak danych czy założony na pierwotnej posadzce/, na piętrze z drewna miękkiego /z desek/. Schody - drewniane, policzkowe spiralne na centralnym pionowym drewnianym słupie. Okna - brak /otwory okienne puste/. Drzwi - drewniane deskowe /"w jodełkę"/. Dach - namiotowy czterospadowy, więźba drewniana storczykowa, krycie gontami na łątach.

BRYŁA I RZUT: Bryła zwarta, niesymetryczna, prostopadłościenna. Całość na planie prostokąta zbliżonego do kwadratu, przy czym jedną /wschodnią/ ścianę kondygnacji dolnej stanowi miejski mur obronny. Przyziemie jednoprzestrzenne z wejściem od strony południowej. Kolistą klatkę schodową ze spiralnymi schodami, dostawioną w narożniku pomiędzy północną ścianą dzwonnicy a murem obronnym, prowadzi do jednoprzestrzennego wnętrza piętra nakrytego bezpośrednio dachem. Na więźbie dachowej trzy dzwony uruchamiane zdalnie, napędem elektrycznym. Przyziemie zbliżone do kwadratu, piętro o zewnętrznie sfazowanych narożach. Dach nakrywający całość czterospadowy, namiotowy o sfazowaniach naroży. Na nim stalowa iglica - piorunochron. Od strony zachodniej skarpa, prawdopodobnie pozostałość dawn. muru kościelnego, odtworzonego w mniejszej wysokości i szerokości.

ELEWACJE: Otynkowane tynkami gładkimi. Elewacja południowa jednoosiowa, symetryczna. W przyziemiu wejście i nad nim okno, nie objęte opaskami i przesklepione odcinkowo. W poziomie piętra jedno okno przesklepione łukiem pełnym, objęte w bezprofilową opaskę, przechodzącą w łuk archiwolty gładkimi impostami. Kondygnacje rozdziela podkreślając podział horyzontalny, uskok nakryty gontami, obiegający trzy elewacje /bez muru obronnego/. Elewacja zachodnia - w przyziemiu bez otworów, z prawej strony szeroka skarpa. Piętro jednoosiowe symetryczne, powtarza układ z elewacji południowej. Elewacja północna - niesymetryczna, z lewej strony dostawiona cylindryczna klatka schodowa nakryta osobnym, półstożkowatym daszkiem krytym gontami, sięgająca połowy wysokości kondygnacji górnej, w niej dwa prostokątne okienka bez opasek, mająca w przyziemiu /od strony zachodniej/ wejście przesklepione odcinkowo, bez opasek. W poziomie piętra jedno okno, identyczne jak na elewacji południowej. Elewacja

12. Autorzy, historia obiektu, określenia stylu

Brak danych o autorze i dacie budowy. W opracowaniach dotyczących tego obiektu brak zgodności, zarówno odnoszących okresu budowy jak i pierwotnego przeznaczenia.

J. Widawski i P. Gartkiewicz /vide rubr. 22/ podają, iż ob. dzwonnica powstała w połowie XV wieku jako baszta obronna. J. Kutrzebianka natomiast określa czas powstania na II połowę XIV w., również określając pierwotne przeznaczenie jako basztę obronną. Wszystkie opracowania zgodnie podają, iż w 1724 r. dopiero obiekt ten przebudowano na dzwonnice kościoła parafialnego, dobudowując drugą kondygnację oraz kolistą klatkę schodową.

Analiza stylowa i budowlana wskazuje, iż należy jako czas powstania obiektu uznać połowę XV wieku, natomiast wątpliwym jest fakt, że pierwotnie była to baszta obronna. Odmienność wątku muru oraz bezsporne dostawienie obiektu do wcześniej powstałego muru obronnego /II poł. XIV wieku/ przy znacznej grubości murów, niemal identycznej jak muru obronnego, każą wnosić, iż pierwotnie obiekt ten był związany z murem, lecz nie jako baszta /pierwotne mury nie wychodzą ponad koronę muru obronnego/ lecz być może jako zbrojownia lub t.p. W-g J. Widawskiego, w XVI wieku w murze miejskim w bezpośrednim sąsiedztwie dzwonnicy, przebita została furta /zachowana/. Być może, wiązało się to z ówczesną funkcją ob. dzwonnicy, służącej dodatkowo jako strażnica furty.

wschodnia - Nad murem obronnym górna kondygnacja /J.W./.
WYPOSAŻENIE: Brak. Nie odnaleziono /wymienionych w Katalogu Zabytków Sztuki
w Polsce/ tablicy z 1693 r. i wyrzytego napisu "1724". Dzwony z 1962 r. /trzy/.
INSTALACJE: Elektryczna. Ogrzewania brak.

/C.d. na Wkładce Nr 1/.

14. Kubatura 554,7 m ³ wraz z klatką schodową	15. Powierzchnia użytkowa 53,3 m ² wraz z klatką schodową.	16. Przeznaczenie pierwotne Magazyn /arsenał/ - ?	17. Użytkowanie obecne Dzwonnica kościelna.
18. Prace budowlane i konserwatorskie, ich przebieg i dokumentacja Ok. 1960 r. - Remont, wykonanie w całości elementów drewnianych od nowa /strop, schody i dach/. Nowe tynki zewnętrzne i częściowo wewnętrzne /piętro/. 1962 r. - Konsekracja trzech nowych dzwonów, uruchomienie elektrycznej instalacji zdalnego /z zakrystii kościoła/ uruchamiania dzwonów.		19. Stan zachowania (fundamenty, ściany zewnętrzne, ściany wewnętrzne, sklepienia, stropy, konstrukcje dachowe, pokrycie dachu, wyposażenie i instalacje) Stan zachowania ogólnie dostateczny. Obiekt użytkowany, zabezpieczony, jednak pozbawiony bieżącej konserwacji. Fundamenty - brak danych. Mury - brak widocznych ubytków czy zniszczeń. Tynki - znaczne ubytki i uszkodzenia spowodowane przez wilgoć w partii przyziemia. Rozległe ubytki spowodowane przez odwarstwienie tynku cementowo-wapiennego tynków zewnętrznych na całej wysokości. Podłogi i posadzki - brak widocznych ubytków czy uszkodzeń. W przyziemiu nowa posadzka z jastyrychu cementowego, być może na posadzce pierwotnej. Stolarka okienna i drzwiowa - okien brak /otwory okienne puste/. Drzwi kompletne z drobnymi ubytkami i uszkodzeniami mechanicznymi. Strop - brak widocznych ubytków czy uszkodzeń. Schody - drobne, miejscowe uszkodzenia. Dach - kompletny, brak widocznych śladów przecieków, więźba kompletna bez widocznych ubytków czy uszkodzeń. Instalacje - elektryczna instalacja kompletna, sprawna. Pomieszczenie przyziemia użytkowane jako magazyn plebanii i kościoła parafialnego.	
		20. Najpilniejsze postulaty konserwatorskie Odkucie tynków i położenie nowych wapiennych, szczególnie zewnętrznych. Odkucie /być może założonej tynkami/ tablicy z 1693 r. oraz rytej daty "1724".	

21. Akta archiwalne (rodzaj akt, numer i miejsce przechowywania)

Vide - Karta Zespołu.

22. Biblioteka

Vide - Karta Zespołu.

23. Źródła ikonograficzne i fotografia (rodzaj, miejsce przechowywania, sygnatury)

Vide - Karta Zespołu.

24. Uwagi różne

25. Opracował

tekst

mgr inż. Zbigniew M. Łabęcki

1994 -12- 0 2

imię, nazwisko, data, podpis

plany, rysunki

mgr.inż.arch. Anna Broniewska

imię, nazwisko, data, podpis

zdjęcia fotogr.

mgr inż. Zbigniew M. Łabęcki

1994 -12- 0 2

imię, nazwisko, data, podpis

miejsce przechowywania negatywów

PDK "ANTIQUA" Bytom

KARTA PO WYPEŁNIENIU PODLEGA OCHRONIE NA PODSTAWIE PRZEPISÓW PRAWA AUTORSKIEGO

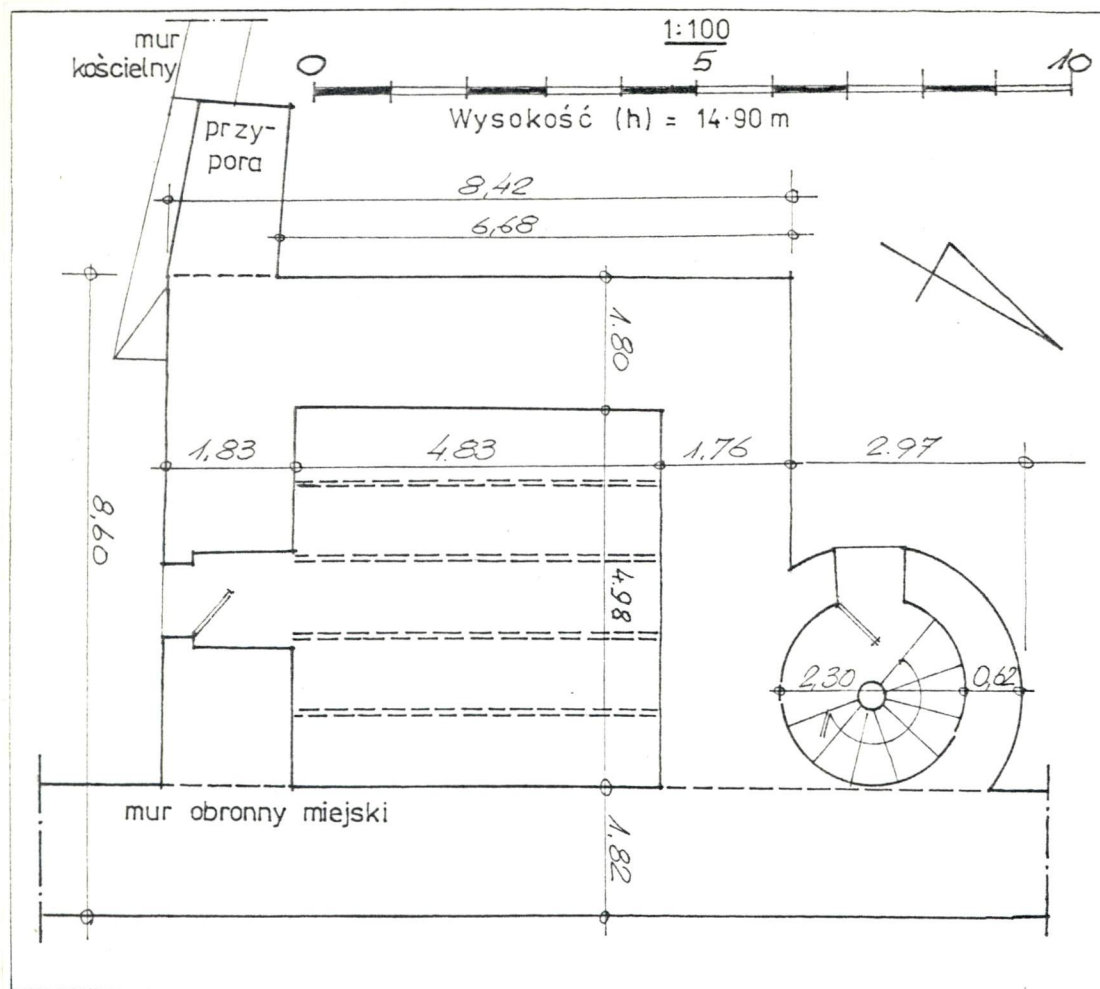
26. Adnotacje o inspekcjach, informacje o zmianach (daty, imiona i nazwiska wypełniających)

27. Załączniki

1. Wkładka Nr 1 - C.d. tekstu z rubr. 12, rzut przyziemna, archiwalia, fotografie.
2. Wkładka Nr 2 - Fotografie.

1. Miejscowość <u>S Z D Ł Ó W</u> ul. Kościuszki	2. Obiekt (nazwa jak w karcie) Zespół Kościoła Paraf. 3 - Dzwonnica	3. Zawartość wkładki (nazwa obiektu lub materiału uzupełniającego) C.d. tekstu z rubr. 12, rzut przyziemia, archiwalia, fotografie.
-----------------------------------------------------	---------------------------------------------------------------------------	----------------------------------------------------------------------------------------------------------------------------------------

RZUT POZIOMY PRZYZIEMIA:



C.d. tekstu z rubr. 12 - Historia obiektu:

W 1693 r. był odnawiany kościół parafialny, o czym mówiła umieszczona w Dzwonnicy tablica, znajdująca się jeszcze w 1957 r. w niej /Katalog Zabytków Sztuki w Polsce, str. 76/, obecnie nie odnaleziona /być może pod tynkiem/. W 1724 r. /data w-g również nie zachowanej rytej inskrypcji, o której także wspomina Katalog - vide wyżej/ nastąpiła zmiana funkcji budynku na dzwonnice kościoła parafialnego, w związku z czym dobudowano piętro i od strony północnej dostawiono cylindryczną klatkę schodową. J. Fijałkowski i M. Zarębski a za nimi B. Arendarska podają, że w sfazowaniach zewnętrznych naroży kondygnacji górnej znajdowały się figury czterech Ewangelistów, brak jednak informacji - z jakiego pochodziły okresu i co się z nimi stało. W-g Katalogu /str. 75 i 77/ w Dzwonnicy /?/ znajdowały się cztery nadnaturalnej wielkości rzeźby śś: Jana Chrzciciela, Michała Archanioła /w 1957 r. w zakrystii kościoła parafialnego/, Matki Boskiej z Dzieciątkiem oraz św. Krzysztofa /na cmentarzu parafialnym/. W 1994 r. odnaleziono jedynie rzeźbę /górna połowa/ św. Krzysztofa na cmentarzu, o pozostałych brak danych. Należy zauważyć, iż znaczne rozmiary pierwotne tych rzeźb /o czym świadczy skala pozostałości figury św. Krzysztofa/ raczej wykluczają prawdopodobieństwo ich pierwotnego sytuowania w narożach zewnętrznych piętra Dzwonnicy. Jest to problem wymagający odrębnego przebadania. W czasie działań wojennych w 1944 r. wewnątrz dzwonnicy wraz z dachem uległy zniszczeniu w wyniku pożaru. Całość odbudowano w latach 1958 - 1960.

Niewielki budynek o charakterze wieżowym, pierwotnie zapewne w stylu gotyckim, jednak cechy te zatracił w wyniku przebudów. Obecnie utrzymany w stylu skromnego, klasycyzującego, późnego baroku.

Wkładkę założył: mgr inż. Zbigniew M. Łabecki 1994-12-02
(imię, nazwisko, data)

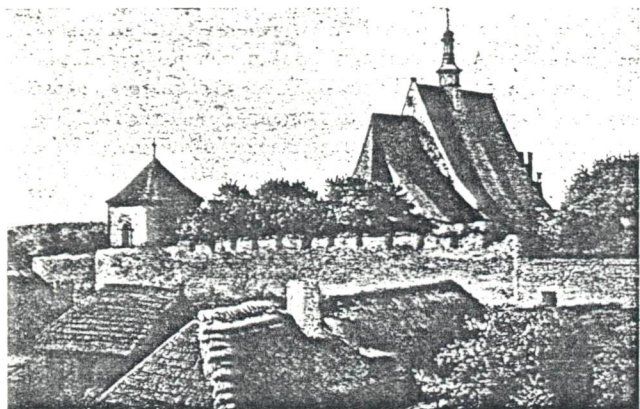
Miejsce przechowywania negatywów:

Z-d Poligr. Jan Jasiński W-wa, ul. Wolna 13, tel. 12 43 83

PRACOWNIA
DOKUMENTACJI KONSERWATORSKIEJ

"ANTIQUA"

11-908 Bytom, ul. Nickla Nr 27



Fot. 2.



Fot. 3.



Fot. 4.



Fot. 5.



Fot. 6.

- Fot. 2. Reprodukacja fotografii z ok. 1926 r. Widok od strony wschodniej. Z: "Ziemia" Nr 1/1927, str. 3.
- " 3. Widok od strony południowej.
- " 4. Widok od strony północnej.
- " 5. Widok od strony zachodniej.
- " 6. Kondygnacja górna od strony północnej, widok od strony północno zachodniej. Widoczne okno piętra i zadaszenie dobudówki klatki schodowej.

1. Miejscowość S Z Y D Ł Ó W
ul. Kościuszki

2. Obiekt (nazwa jak w karcie)
Zesp. kościoła parafialn.
3 - DZWONNICA

3. Zawartość wkładki (nazwa obiektu lub materiału uzupełniającego)
Fotografie.



Fot. 7.



Fot. 8.



Fot. 9.



Fot. 10.

- Fot. 7. Wejście do przyziemia od strony południowej.
" 8. Wejście do dobudowanej od strony północnej klatki schodowej.
" 9. Szkarpa przy narożniku południowo zachodnim, widok od strony północnej. Przy szkarpie fragment muru otaczającego kościół parafialny.
" 10. Fragment kondygnacji górnej, widoczne zawiesie jednego z trzech dzwonów i elektryczny, zdalnie uruchamiany mechanizm jego poruszania. W głębi fragment więźby dachowej.

Wkładkę założył: ingr inż. Zbigniew M. Łabecki 1994 -12- 0 2
(imię, nazwisko, data)

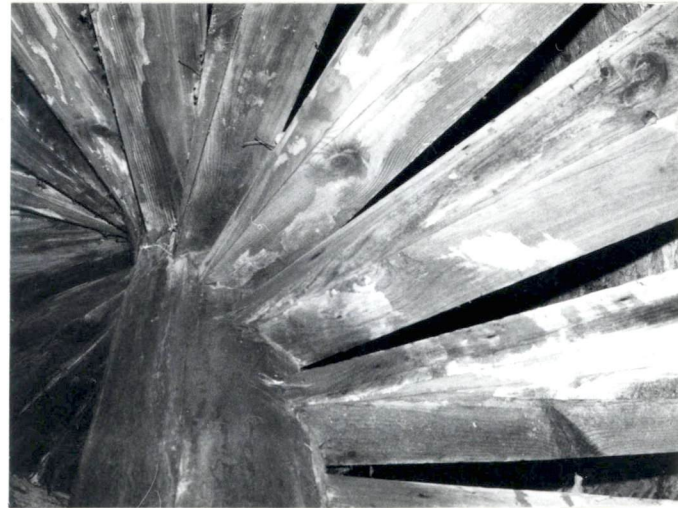
Miejsce przechowywania negatywów:

Z-d Poligr. Jan Jasiński W-wa, ul. Wolna 13, tel. 12-43-83

11-808 Bytom, ul. Nickla Nr 27



Fot. 11.



Fot. 12m

Fot. 11. Fragment wnętrza w przyziemiu, widoczna konstrukcja stropu od dołu.

" 12. Fragment schodów drewnianych w klatce schodowej dobudowanej od strony północnej.