

A B C D E F G H I J K L M N O P R S T U V W X Y Z

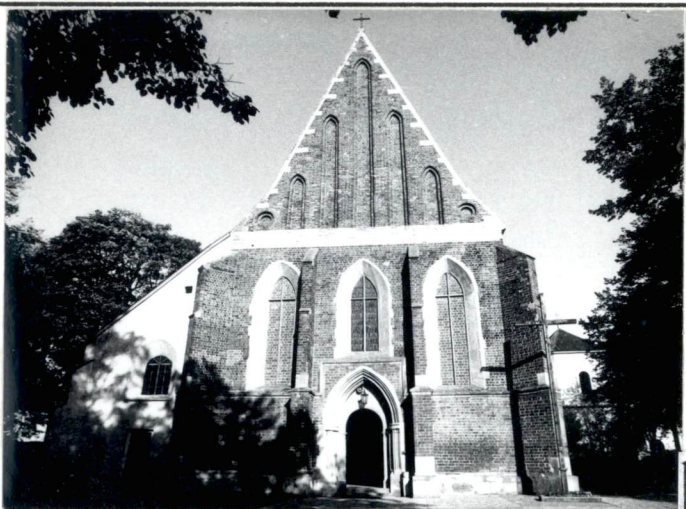
Nr 2862
ŚWIĘTOKRZYSKIE

1. Obiekt Zespół kościoła parafialnego rzym.-kat. p.w. Św. Władysława
334/1 1 - KOŚCIÓŁ PARAFIALNY RZYM.-KAT. P.W. ŚW. WŁADYSŁAWA

2. Czas powstania
ok. 1355 r.

3. Miejscowość
SZYDLÓW

11. Zdjęcia, rzut,



Fot. 1.



Fot. 2.

4. Adres ul. Tadeusza Kościuszki
we wschodnim krańcu ulicy.
nr hipoteczny -
działka 232 mapa 1

5. Przynależność administracyjna
województwo kieleckie
gmina Szydłów pow. STASZÓW

6. Poprzednie nazwy miejscowości

7. Przynależność administracyjna
przed 1 VI 1975
województwo kieleckie
powiat Busko

8. Właściciel i jego adres Parafia kościoła
rzym.-kat. p.w. Św. Władysława
ul. Staszowska 13 wa
28-125 SZYDLÓW

9. Użytkownik i jego adres
J.W.

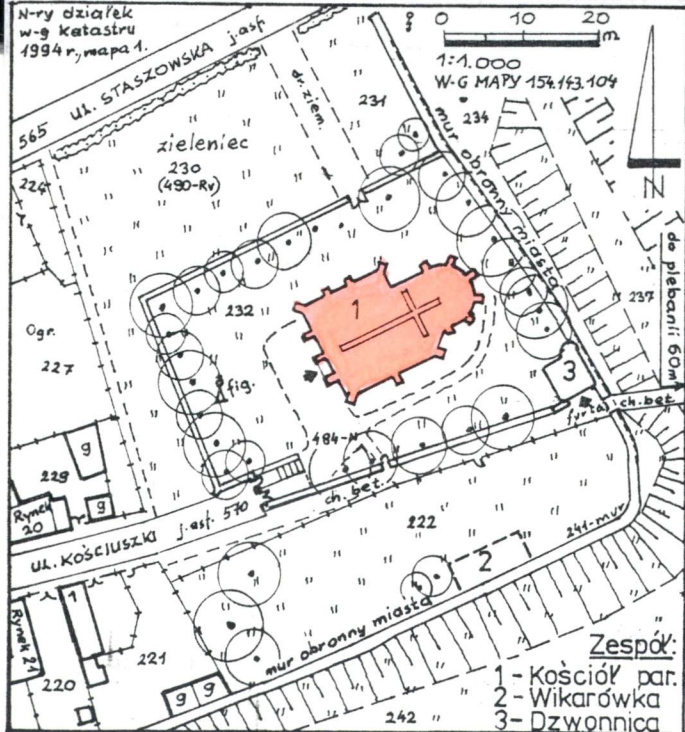
10. Rejestr zabytków

Nr 475 data 15.04.1967
334 14.01.1957

Fot. 1. Widok
ogólny od
strony za-
chodniej.

Fot. 2. Widok
od strony
wschodniej
wraz z oto-
czeniem. Re-
produkcja
fotografii z
ok. 1926 r.
/Z: "Ziemia"
Nr 1/1927
strn 3/.

Rzut przyziemia
- na Wkładce Nr 2.



Kościół wolno stojący, halowy, dwunawowy z wydzielonym prezbiterium i boczną kaplicą /tzw. "Literacką"/. Jedno kondygnacyjny, niepodpiwniczony, bezwieżowy z sygnaturką na dachu. Oreintowany w przybliżeniu /z odchyleniem ok. 12°. Usytuowany w obrębie wydzielonego murem założenia przylegającego do miejskiego muru obronnego od strony miasta /strona wewnętrzna/ o nieregularnym kształcie zbliżonym do trapezu, we wschodniej stronie centrum Szydłowa, w zakończeniu ul. Tadeusza Kościuszki, ok. 80 m na E od Rynku.

MATERIAŁ I KONSTRUKCJA: Fundamenty - murowane z kamienia wapiennego łamanego w zaprawie wapiennej. Mury - z cegły w zaprawie wapiennej. Tynki - /wewnętrzne i zewnętrzne od strony północnej/ cementowo-wapienne /nowe/. Sklepienia - nad nawą główną ceglane trójpolowe /"piastowskie"/ z niekonstrukcyjnym układem kamiennych /szary piaskowiec/ żeber, w gęstym układzie nawiązującym do układu wachlarzowego ze zwornikami, wsparte na dwóch centralnych filarach ceglanych. Sześciopolowe. Nad prezbiterium i zakrystią sklepienia ceglane krzyżowo żebrowe ze zwornikami /po jednym polu/ i nad poligonalnymi zamknięciami z wydzieloną żebrami lunetą. Nad boczną kaplicą /"literacką"/ ceglane kolebkowe. Posadzki - w nawie głównej, prezbiterium i kaplicy bocznej posadzki kamienne z kwadratowych płyt /szary marmur/, w zakrystii posadzka z szarego piaskowca. Schody - wewnętrzne /na poddasze, przy zakrystii/ ceglane spiralne, w kaplicy bocznej /schody na emporę chóru muzycz./ drewniane policzkowe z drewnianą płycinową balustadą, przechodzące /w grubości muru/ w schody ceglane z drewnianymi stopnicami. Okna - stalowe, krosnowe, pojedyncze, w nawie głównej witrażowe. Drzwi - drewniane deskowe z okuciami, do zakrystii stalowe wzmocnione stalowymi taśmami, wejścia na chór muzyczny oraz z zakrystii na schody do poddasza drewniane płycinowe. Dach - dwuspadowy, więźba drewniana kleszczowo płatwiowa z podwójnymi stolcami, krycie gontami na łatach. Nad boczną kaplicą /od strony północnej/ dach pulpitowy, więźba drewniana krokwiowo stolcowa, krycie gontami na łatach. Na kalenicy drewniana sygnaturka o dwóch kondygnacjach przeźroczy, kryta gontami.

BRYŁA I RZUT: Bryła zwarta niesymetryczna, prostopadłościenna, nakrycie stanowi dwuspadowy dach o dużym nachyleniu połaci załamanych wklęsłe w dolnej części, niższy nad prezbiterium. Dach nowy od strony północnej przechodzi w pulpitowe nakrycie bocznej kaplicy. Dach nad prezbiterium nad poligonalnym zamknięciem przechodzi trzema skośnie ustawionymi połaciami. Kościół oszkarpowany wraz z boczną kaplicą. Na kalenicy dachu nad nawą sygnaturka. Rzut zwarty niesymetryczny. Prostokątna nawą główną rozdzielona na podłużnej osi dwoma filarami na układ halowy dwunawowy, przechodzi w podniesione o 52 cm. wyższe prezbiterium zamknięte poligonalnie połową sześcioboku. Przy prezbiterium wydłużona, wąska zakrystia, zamknięta od strony wschodniej niesymetrycznie /nawiązując do połowy sześcioboku/, przy niej kolistą klatka schodowa na

Pierwsza wzmianka o parafii szydłowskiej, należącej wówczas do archidiakonatu zawichojskiego, pochodzi z 1325 r. /dot. opłat świętopietrza/. Najstarszy, drewniany kościół parafialny /w-g T. Maszczyńskiego/ powstał z fundacji króla Władysława Łokietka w okresie lokacji miasta w 1329 r. Obecny, murowany kościół został zbudowany z fundacji króla Kazimierza Wielkiego /też w-g T. Maszczyńskiego/, jako zadośćuczynienie za śmierć wikariusza katedry krakowskiej Marcina Baryczki. Budowniczym /w-g B. Arendarskiej/ był nadworny rachimistrz królewski, Wacław z Tęczyna. Wszystkie opracowania zgodnie podają jako okres budowy ok. 1355 roku. Kościół Św. Władysława usytuowany został w obrębie obronnych murów miejskich, powstających w tym samym okresie /2 poł. XIV w./. W 1565 r. parafia szydłowska posiadała kościół filialny p.w. Wszystkich Świętych w Szydłowie i obejmowała miasto oraz 6 okolicznych wsi. Z opisu kościoła z wizytacji 1598 r. wynika, że posiadał on /w-g T. Maszczyńskiego/ "... chór szylkretowy, sufit kasetonowy, wiszącą ambonę i pośrodku wiszący obraz Chrystusa Ukrzyżowanego." Z opisu tego wynika, że przed tym okresem zlikwidowano pierwotny układ dwunawowy ze środkowymi filarami, zaś całość nawy nakryto stropem drewnianym. Taki układ posiadał kościół aż do 1946 roku. Na przełomie XVI i XVII w. kościół rozbudowano, powstała wówczas bocz-

<p>14. Kubatura</p> <p>ok. 6.200 m³</p>	<p>15. Powierzchnia użytkowa</p> <p>277,9 m²</p>	<p>16. Przeznaczenie pierwotne</p> <p>Kościół parafialny rzym.-kat.</p>	<p>17. Użytkowanie obecne</p> <p>Kościół parafialny rzym.-kat.</p>
<p>18. Prace budowlane i konserwatorskie, ich przebieg i dokumentacja</p> <p>1945 - 1958 - Odbudowa kościoła. Odtworzenie filarów w nawie głównej i sklepienia, likwidacja kruchty wejściowej od strony południowej i zamurowanie przejścia z wyeksponowaniem pozostałości gotyckiego portalu. Rekonstrukcja dachu wraz z sygnaturką /w-g stanu z XVII w./. Nowe tynki, posadzki, drzwi wejściowe główne i do kaplicy bocznej oraz okna. Rekonstrukcja chóru muzycz.</p> <p>Po 1958 r. - Kilkakrotnie drobne remonty zabezpieczające oraz konserwacja wyposażenia.</p> <p>1990 r. - Zainstalowanie nowych organów /f-ma J.A. Buła z Krakowa/.</p>		<p>19. Stan zachowania (fundamenty, ściany zewnętrzne, ściany wewnętrzne, sklepienia, stropy, konstrukcje dachowe, pokrycie dachu, wyposażenie i instalacje)</p> <p>Ogólny stan techniczny - dobry. Kościół użytkowany, konserwowany na bieżąco.</p> <p>Fundamenty - brak danych.</p> <p>Mury - brak widocznych zniszczeń czy uszkodzeń.</p> <p>Tynki - zewnętrzne tynki w partiach przyziemia od strony północnej z licznymi ubytkami. Wewnętrzne - bez widocznych ubytków czy uszkodzeń.</p> <p>Schody - brak większych ubytków czy uszkodzeń.</p> <p>Podłogi i posadzki - jak wyżej.</p> <p>Okna - kompletne, bez widocznych uszkodzeń.</p> <p>Drzwi - jak wyżej.</p> <p>Dach - kompletny, brak widocznych śladów przecieków.</p> <p>Wyposażenie - Rozległe zniszczenia i ubytki gotyckiego piaskowcowego portalu w zamurowanym przejściu od strony południowej. Pozostałe elementy wyposażenia bez widocznych większych uszkodzeń, znaczna część po konserwacji.</p> <p>Instalacje - sprawne, kompletne.</p>	
		<p>20. Najpilniejsze postulaty konserwatorskie</p> <p>Zabezpieczenie /wzmocnienie/ pozostałości gotyckiego portalu z szarego piaskowca na elewacji południowej, ew. osłonięcie go odgradzającą balustradą. Wykonanie pełnej inwentaryzacji całości wyposażenia /tzw. ruchomości/ z uwzględnieniem sprzętu liturgicznego, starych tkanin i tp. Katalog Zabytków Sztuki w Polsce /str. 76/ wymienia szerego przedmiotów istniejących w 1957 r., których w 1994 r. nie odnaleziono.</p>	

21. Akta archiwalne (rodzaj akt, numer i miejsce przechowywania)

Vide - Karta Zespołu.

22. Biblioteka

Vide - Karta Zespołu.

23. Źródła ikonograficzne i fotografia (rodzaj, miejsce przechowywania, sygnatury)

Vide - Karta Zespołu.

24. Uwagi różne

25. Opracował

tekst

mgr inż. Zbigniew M. Łabecki

1994 -12- 0 2

imię, nazwisko, data, podpis

plany, rysunki

mgr.inż.arch. Anna Broniewska

imię, nazwisko, data, podpis

zdjęcia fotogr.

mgr inż. Zbigniew M. Łabecki

1994 -12- 0 2

imię, nazwisko, data, podpis

miejsce przechowywania negatywów

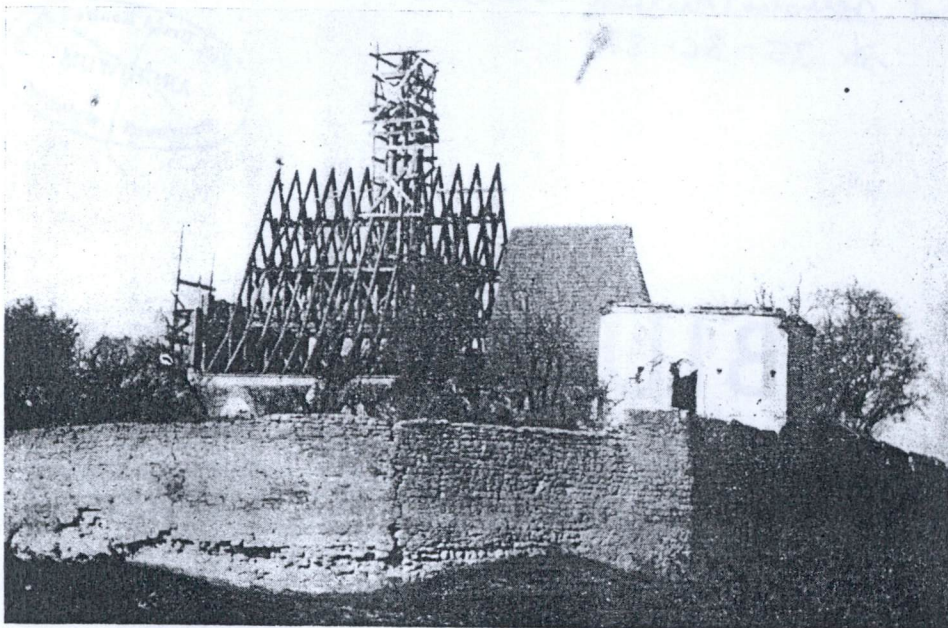
PDK "ANTIQUA" Bytom

KARTA PO WYPEŁNIENIU PODLEGA OCHRONIE NA PODSTAWIE PRZEPISÓW PRAWA AUTORSKIEGO

26. Adnotacje o inspekcjach, informacje o zmianach (daty, imiona i nazwiska wypełniających)

27. Załączniki

1. Wkładka Nr 1 - C.d. tekstu z rubr. 12 i 13.
2. Wkładka Nr 2 - Rzut, archiwalia, fotografie.
3. Wkładka Nr 3 - Fotografie.
4. Wkładka Nr 4 - Fotografie.



fot. inż. arch. J. Żukowski.

Ryc. 30. Fara w Szydłowie — konstrukcja dachu nad nawą w czasie odbudowy (1947).

ciosy z profilowaniami pionowymi w ilości 14 sztuk, i jeden cios z profilowaniami łukowymi. Pozostałe ciosy łukowe, które są w stanie dość dobrym nie wymagają wymiany i mogą być naprawione przez flekowanie.

W tymże roku wykonano również konstrukcję dachową nad nawą główną, wzorowaną na spalonej w 1944 r. konstrukcji z XVII w. (rys. 30). Niestety, z braku kredytów nie udało się jej pokryć gontem; zabezpieczono ją tylko przez posmarowanie karbolineum.

Tyle o wykonanych pracach.

Na zakończenie kilka słów o ocalałych detalach architektonicznych. — Nie ocalało ich wiele. Czas i ludzie niszczyli je systematycznie. Mam na myśli w pierwszym rzędzie detale z epoki kazimierzowskiej. Zachowały się one oczywiście w materiałach trwałych, jak kamień, glina palona i żelazo. Kamieniarka zewnętrzna uległa bardzo poważnym zniszczeniom, na co wpłynął również fakt, że miejscowy, silnie porowaty, piaskowiec jest stosunkowo słaby. Tym niemniej nieliczne zachowane w niezłym stanie fragmenty pozwoliły na odtworzenie zasadniczych profilów, jak: gzyms główny, gzyms kordonowy, cokół (ryc. 31). Kamieniarka wewnętrzna w nawie i prezbiterium uległa całkowitemu skuciu i zniszczeniu jeszcze prawdopodobnie w XVII w. Jedyne zachowana w bardzo dobrym stanie zakrystia pozwala domyślać się bogactwa form i dekoracji użytych w nawie i prezbiterium. Jest ona niewątpliwie małym arcydziełem, rzadko spotykanym w formie tak skończonej i nieprze-

zobacz
sprawy
w karc. drew.
tu nie materiał
a myśl. ist.
dzieł sztuki

nowe
ciężkie
rądzki

P.29609 II egz.

Matygonata Bogdan Romanowski

Szydłow

1948

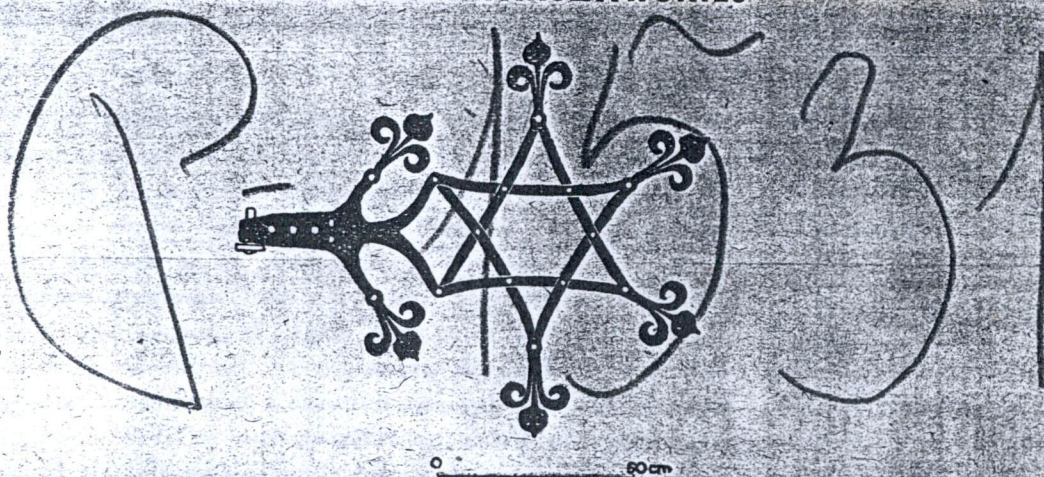
dot. rekonstrukcji dachów :
nr 35-36-37

P III 234



BIULETYN HISTORII SZTUKI I KULTURY

KWARTALNIK WYDAWANY PRZECZ
PAŃSTWOWY INSTYTUT HISTORII
SZTUKI ORAZ ZAKŁAD ARCHITEK-
TURY POLSKIEJ I HISTORII SZTUKI
POLITECHNIKI WARSZAWSKIEJ



0 50cm

MARZEC 1948

WARSZAWA

ROK X. Nr 1

1. Miejscowość <u>SZYDŁÓW</u>	2. Obiekt (nazwa jak w karcie) Zespół kościoła parafial. 1 - KOŚCIÓŁ PARAFIALNY	3. Zawartość wkładki (nazwa obiektu lub materiału uzupełniającego) C.d. tekstu z rubr. 13 /opis/ i rubr. 12 /historia/.
ul. Tadeusza Kościuszki 11 - KOŚCIÓŁ PARAFIALNY		
/C.d. tekstu z rubr. 13 - opis/:		/C.d. tekstu z rubr. 12 - Historia/

kątna kaplica boczna /tzw. "Literacka"/, w niej schody na emporę chóru muzycznego. Dwa wejścia od strony zachodniej - główne, prowadzące przez drewniany przedsionek - kruchtę pod emporą chóru muzycznego oraz boczne do bocznej kaplicy. Trzecie wejście od strony południowej zamurowane po likwidacji zewnętrznej kruchty południowej. Kościół bezwieżowy, posiada na kalenicy dachu sygnaturkę /bez dzwonów/, związany jest z wolno stojącą, dostawioną do miejskiego muru obronnego dzwonnica wieżową.

ELEWACJE: Fasada /elewacja zachodnia/ niesymetryczna dwuczęściowa. Z prawej trzyosiowa, szczytowa, z lewej otynkowana jednoosiowa kaplicy bocznej. Całość oszkarpowana. Część prawa z czerwonej cegły zendrówki, posiada na osi, flankowane szkarpa wejście główne, przesklepione łukiem pełnym i ujęte w ostrołukowy laskowany portal. Nad nim w ostrołukowej, rozglifionej i otynkowanej opasce okno z podziałem szczeplinami w kształt krzyża łacińskiego. Podobne, lecz silniej wydłużone ku dołowi okna w ośiach bocznych. Nad tą częścią fasady wysoki, trójkątny, ceglany szczyt z ostrołukowymi blendami obwiedzionymi uskokiem, odcięty otynkowaną, skośną płaszczyzną nakrywającą część dolną ze szkarpa. Z lewej otynkowana część o kształcie trapezu z narożną szkarpa, w przyziemiu wejście do kaplicy bocznej przesklepione łukiem pełnym, ujęte w wąską, bezprofilową opaskę z tynku. Nad wejściem, lekko przesunięte w prawo okno ostrołukowe w rozglifionych szeroko ościeżach., bez opaski. Pod zwieńczeniem, małe, prostokątne okienko, także bez opaski. Elewacja południowa niesymetryczna dwuczęściowa, pięcioosiowa. Część lewa oszkarpowana w narożach i na osi, z lewej w przyziemiu blenda po zamurowanym wejściu ujęta w ostrołukowy, piaskowcowy portal gotycki, wyżej jedno okno ostrołukowe o konstrukcji powtarzającej okna fasady. Z prawej dwa okna przedłużone ku dołowi, o identycznej konstrukcji. Część prawa cofnięta /prezbiterium/, dwuosiowa oszkarpowana. Okna ostrołukowe niejednakowej wysokości, rozglifienia z szarego piaskowca, na jednym z nich i na szkarpie ryte inskrypcje. Całość przechodzi w oszkarpowane, poligonalne zamknięcie prezbiterium z identycznymi, ostrołukowymi oknami. Elewacja północna niesymetryczna, dwuczęściowa. Z prawej otynkowana, oszkarpowana część silnie wysunięta do przodu /kaplica boczna "Literacka"/ z dwoma ostrołukowymi oknami w rozglifieniach. Z lewej dwuosiowa, oszkarpowana część głęboko cofnięta,

boczna kaplica od strony północnej /tzw. "Literacka"/ oraz datowany piaskowcowy portal wejścia do zakrystii /1630/. W 1630 r. kościół został częściowo spalony /w czasie najazdu zbuntowanych wojsk/. Odnowiony, został w 1633 r. konsekrowany /przez b-pa Tomasza Oborskiego/. Po kolejnym pożarze w końcu XVII w. kościół był odnowiony przez Przerębskiego z Przeręba /o czym informowała tablica w dzwonnicy, istniejąca jeszcze w 1957 r., w 1994 r. nie odnaleziona/. W 1711 r. do parafii szydłowskiej należało oprócz miasta, także osiem okolicznych wsi. W 1732 r. dach kościoła zwieńczono sygnaturką.

Kolejna restauracja kościoła miała miejsce w XIX wieku, prawdopodobnie w 2 połowie. W 1872 r. od strony południowej dostawiono murowaną kruchtę, równocześnie zamurując gotycki portal tego wejścia. Ponownie kościół restaurowano w latach 1930-1931. W 1946 roku wykonano także niezrealizowany projekt rozbudowy /arch. Jerzy Antoni Żukowski z Kielc/.

W czasie działań wojennych w 1944 roku kościół został spalony. Odbudowany z inicjatywy ówczesnego proboszcza, ks. Konstantego Tomali, w latach 1946 - 1958.

Kościół wolno stojący utrzymany w stylu gotyckim, z wyposażeniem z różnych epok, wielostylowym.

Wkładkę założył: mgr inż. Zbigniew M. Łabecki 1994 -12- 0 2 /C.d. na odwrocie/

(imie, nazwisko, data)

PRACOWNIA
DOKUMENTACJI KONSERWATORSKIEJ
"ANTIQUA"
41-908 Bytom, ul. Nickla Nr 27

Miejsce przechowywania negatywów:

Z-d Poligr. Jan Jasiński W-wa, ul. Wolna 13, tel. 12-43-83

Wzór ODZ 1978 r.

/C.d. tekstu z rubr. 13 - Opis:/

również otynkowana wraz z oszkarpowaniem, w niej dwa węższe, ostrołukowe, rozglifione okna zakrystii. Część ta w lewo przechodzi w poligonalne zamknięcie prezbiterium. Elewacja wschodnia - niesymetryczna, dwuczęściowa. Z lewej opisane powyżej poligonalne zamknięcie prezbiterium i zakrystii, z prawej, lekko skośna boczna ściana kaplicy, otynkowana, z 1 oknem, zamknięta narożną, skośną szkarpą. Na kalenicy dachu sygnaturka z dwiema kondygnacjami przeźroczy, ośmioboczna, rozdzielona ośmiobocznym dzwonowatym daszkiem krytym gontami i nakryta ośmioboczną, krytą gontami cebulą. Nad nią ażurowy łaćniński krzyż metalowy na metalowej, połączanej kuli.

WYPOSAŻENIE: /podane według chronologii/

1. Gotycki, ostrołukowy portal wejścia /zamurowanego/ od strony południowej, na lewym wężarze dwa znaki kamienne. K. XIV w. fot. 14, 15.
2. Gotycki, ostrołukowy portal wejścia głównego od strony zachodniej /k. XIV w. w ok. 90 % zrekonstruowany/. W nim późno renesansowa opaska wejścia, przesklepiona łukiem pełnym, bezprofilowa - 1 poł. XVII w. Fot. 16-18.
3. Żebra sklepienne zakrystii z dwoma zwornikami z kwiatowymi rozetami i dwoma wspornikami z reliefową dekoracją roślinną - k. XIV w. Fot. 19.
4. Reliefowe, ryte inskrypcje, prawdopodobnie wykonawców przebudowy z k. XVI i całego XVII w. Fot. 20. Na ciosie narożnej szkarpy południowej ścianie prezbiterium i w glifie okna prezbiterium od strony południowej.
5. Piaskowcowy, prostokątny portal wejścia z prezbiterium do zakrystii, z datą "1630". W nim stalowe, dekorowane kutymi rozetkami i kratą z taśmy stalowej drzwi, prawdopodobnie także z 1 połowy XVII w. Fot. 21.
6. Ołtarz główny - na mensie z lat 30-tych XX w. nastawa szafiasta z rzeźbami Matki Boskiej z Dzieciątkiem, Św. Piotra i Św. Pawła /szkoła Wita Stwosza - ?/ z ok. 1517 r. i malowanymi /tempera na drewnie/ scenami biblijnymi - Fot. 22.
7. Ołtarz w kaplicy bocznej z barokową nastawą z pocz. XVII w., w nim późnogotyckie dwie rzeźby: Matka Boska z Dzieciątkiem oraz Św. Jan Chrzciciel z pocz. XVI w. - Fot. 23.
8. Epitafium marmurowe księży szydlowskich, prostokątne, wmurowane w lewą ścianę prezbiterium od strony wewnętrznej, na wys. ok. 5 m - pochodzące z 1808 r. - Fot. 24.
9. Epitafium marmurowe ks. Jerzego Ptaszyńskiego z 1809 r., wmurowane obok opisanego powyżej. Fot. 25.
10. Dwa świeczniki wiszące z ok. połowy XIX w. /w nawie głównej/. Fot. 26.
11. Grupa pełnoplastyczna "Opłakiwanie Ukrzyżowanego" /drewno polichromowane/ na belce tęczowej, z ok. połowy XIX w. - Fot. 27.
12. Chrzcielnica drewniana z reliefową dekoracją i pełnoplastyczną grupą "Chrzest w Jordanie" z ok. połowy XIX w. - Fot. 28.
13. Dwa świeczniki wiszące, mosiężne ze zwisami w kształcie kul, pocz. XX w. - Fot. 29.
14. Balustrada chóru muzycznego - empory w nawie głównej, drewniana z ok. 1958 r. - Fot. 29.
15. Organy 17-to głosowe z 1990 r. z klasycyzującym prospektem, naśladującym prospekt organów zniszczonych w 1944 r. Fot. 29.

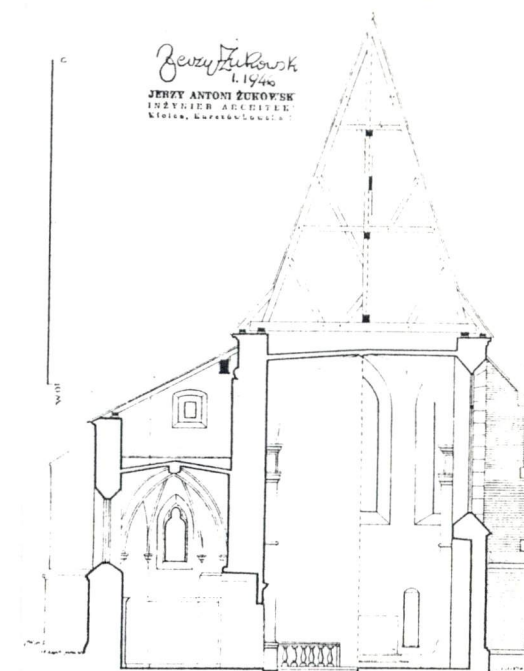
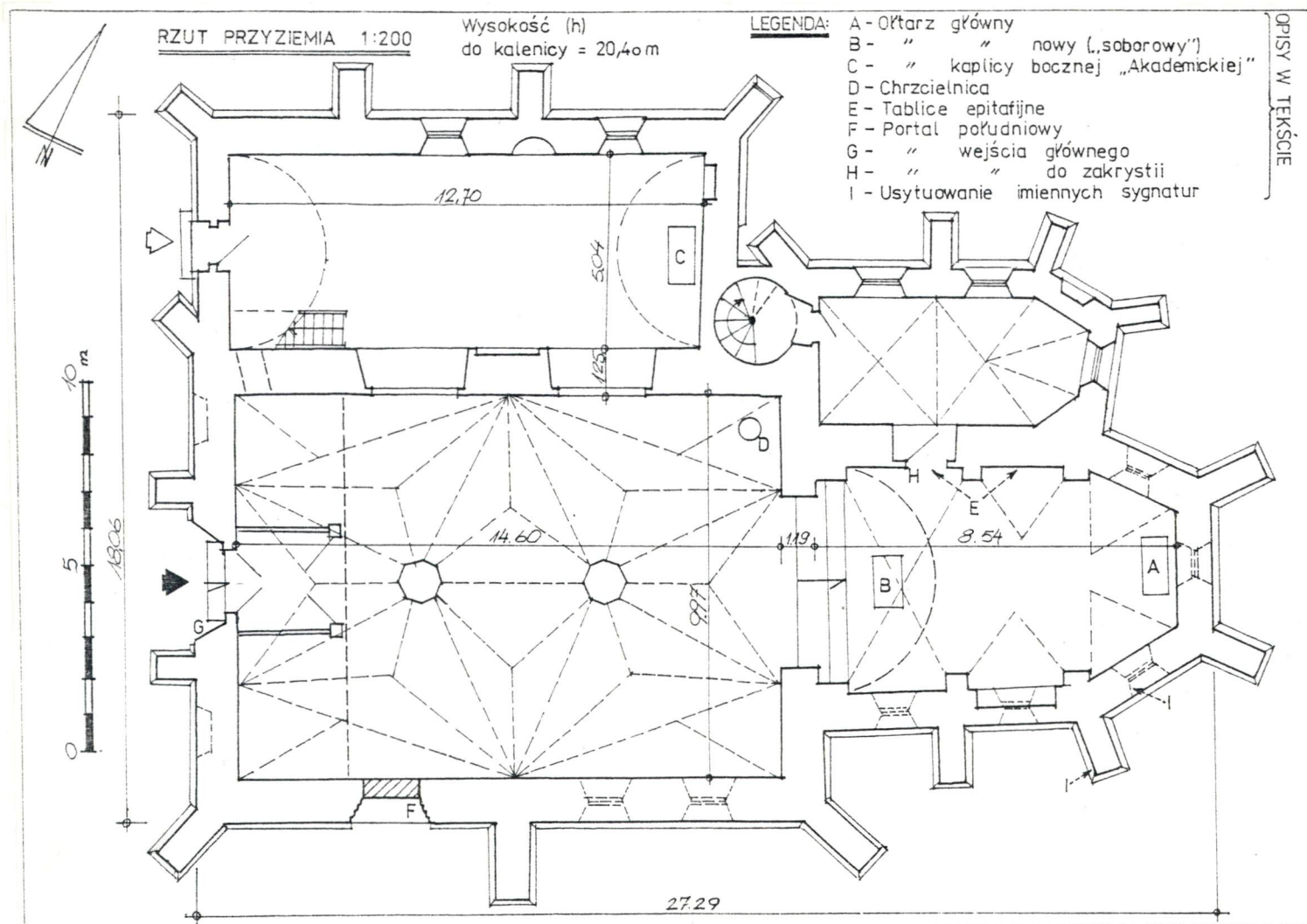
Ponadto w kościele liczny zespół drobnego sprzętu liturgicznego oraz tkanin o wartościach zabytkowych. Nie odnaleziono w 1994 r. wymienionych w 1957 r. /Katalog Zabytków Sztuki w Polsce, str. 75-76/ rokokowego wyposażenia zakrystii oraz rzeźb: barokowej "Ecce Homo", barokowych dwóch aniołów, barokowych dwóch putt, oraz dwóch rzeźb pochodzących z dzwonnicy: św. Jana Chrzciciela i Michała Archanioła /z XVII w./.

INSTALACJE: Elektryczna oraz nagłośnieniowa. Ogrzewania brak.

1. Miejscowość S Z Y D Ł Ó W
ul. Kościuszki

2. Obiekt (nazwa jak w karcie)
Zespół kościoła parafialn.
1 - KOŚCIÓŁ PARAFIALNY

3. Zawartość wkładki (nazwa obiektu lub materiału uzupełniającego)
Rzut przyziemia, archiwalia, fotografie.



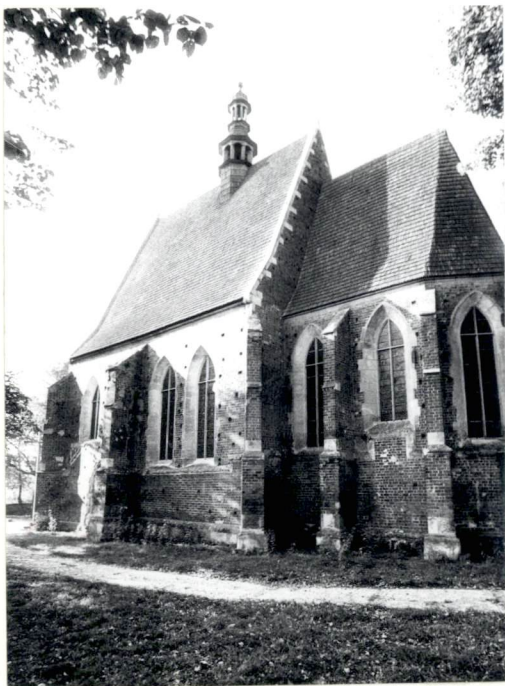
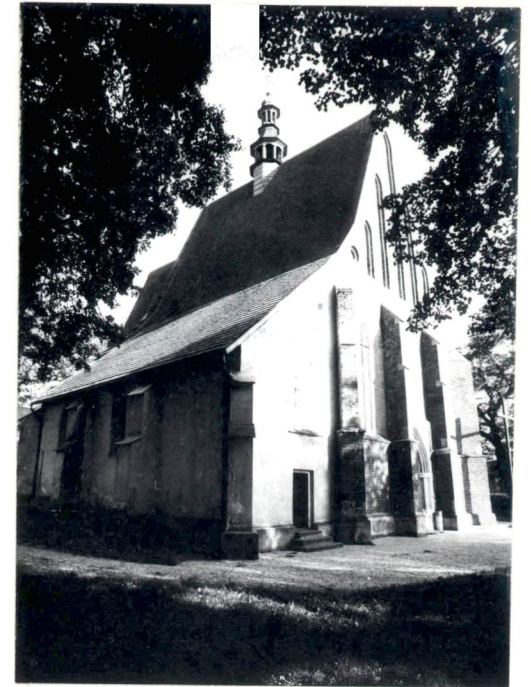
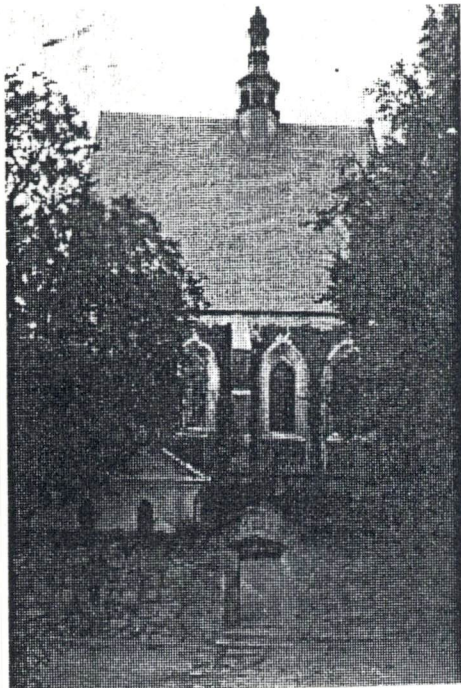
Przekrój poprzeczny /zmniejszenie/ z niezrealizowanego projektu przebudowy z 1946 r. /arch. J.A.Żukowski/.

Wkładkę założył: mgr inż. Zbigniew M. Łabecki 1994 -12- 02
(imię, nazwisko, data)

Miejsce przechowywania negatywów:

Z-d Poligr. Jan Jasiński W-wa, ul. Wolna 13, tel. 12 43 83

11-808 Bytom, ul. Nickla Nr 27



Fot. 3. Reprodukacja fotografii z 1936 r. m /z: B. Arendarska - Stary Szydłów... s. 25/. Widok od strony południowej, na pierwszym planie mur kościelny z furką, w głębi kościół. Z lewej niezachowana kruchta południowa.

" 4. Prezbiterium, widok od strony północno-wschodniej.

" 5. Prezbiterium i zakrystia, widok od strony północnej.

" 6. Widok ogólny od strony północno-zachodniej.

" 7. Elewacja południowa, widok od strony południowo-wschodniej.

" 8. Reprodukacja wycinka planu sytuacyjnego z 1847 r., odrys z 1862 r., z oznaczonym usytuowaniem kościoła parafialnego do głównych budowli m. Szydłowa. /W: T. Maszczyński - Szydłów.../.

" 4. Prezbiterium, widok od strony północno-wschodniej.

" 5. Prezbiterium i zakrystia, widok od strony północnej.

" 6. Widok ogólny od strony północno zachodniej.

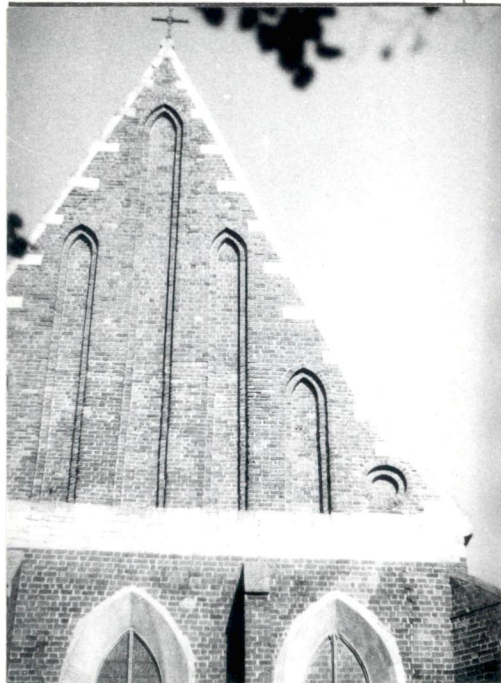
" 7. Elewacja południowa, widok od strony południowo wschodniej.

8. Reprodukacja wycinka planu sytuacyjnego z 1847 r., odrys z 1862 r., z oznaczonym usytuowaniem kościoła parafialn. do głównych budowli m. Szydłowa. /W: T. Maszczyński - Szydłów.../.

1. Miejscowość SZYDŁÓW
ul. Kościuszki

2. Obiekt (nazwa jak w karcie)
Zespół kościoła paraf.
1 - KOŚCIÓŁ PARAFIALNY

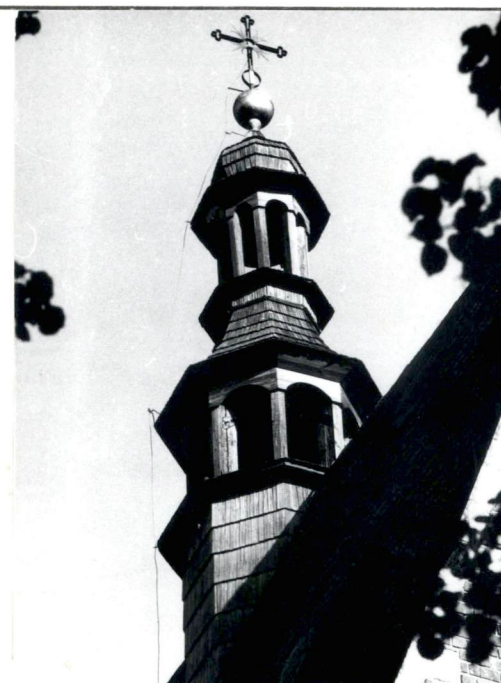
3. Zawartość wkładki (nazwa obiektu lub materiału uzupełniającego)
Fotografie.



Fot. 9.



Fot. 10.



Fot. 11.



Fot. 12.

Fot. 13.



- Fot. 9. Szczyt nad fasadą /elewacją zachodnią/,
" 10. Sygnaturka, widok od strony południowo wschodniej.
" 11. Sygnaturka, widok od strony północno zachodniej.
" 12. Fragment nowych sklepień nawy głównej.
" 13. Kaplica boczna "Literacka", widok od strony północnej.

Wkładkę założył: mgr inż. Zbigniew M. Łabecki 1994-12-02
(imię, nazwisko, data)

Miejsce przechowywania negatywów:

Z-d Poligr. Jan Jasiński W-wa, ul. Wolna 13, tel. 12-43-83

PRACOWNIA
DOKUMENTACJI KONSERWATORSKIEJ
"ANTIQUA"
41-908 Bytom, ul. Nickla Nr 27

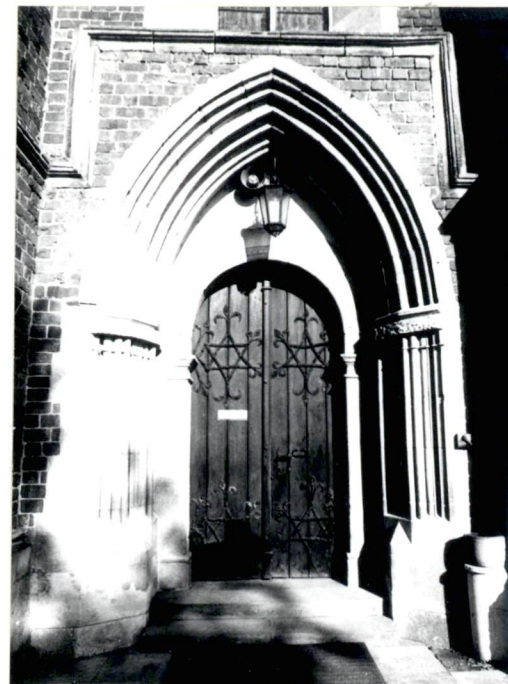
Wzór ODZ 1978 r.



Fot. 14.



Fot. 15.

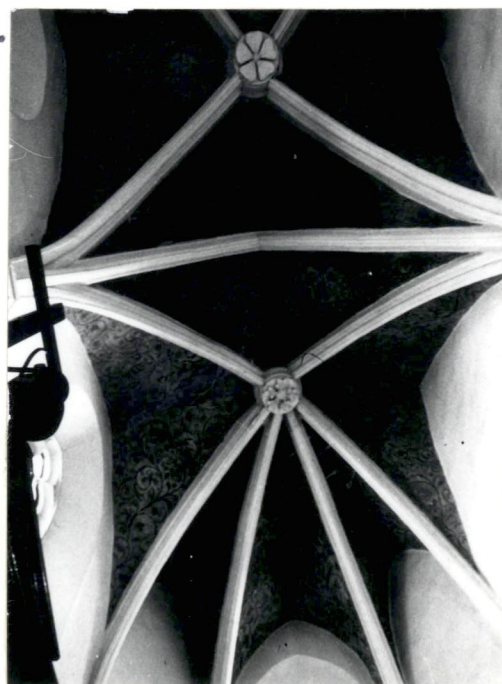


Fot. 16.



Fot. 17.

Fot. 19.



Fot. 18.



- Fot. 14. Fragment lewej strony elewacji południowej z portalem d. wejścia.
- " 15. Fragment gotyckiego portalu d. wejścia od strony południowej.
- " 16. Portal wejścia głównego od strony zachodniej.
- " 17. Fragment portalu wejścia głównego w przyziemiu.
- " 18. Fragment portalu wejścia głównego w posadowieniu zwieńczenia.
- " 19. Żebrowanie sklepienia zakrystii, widok od dołu.

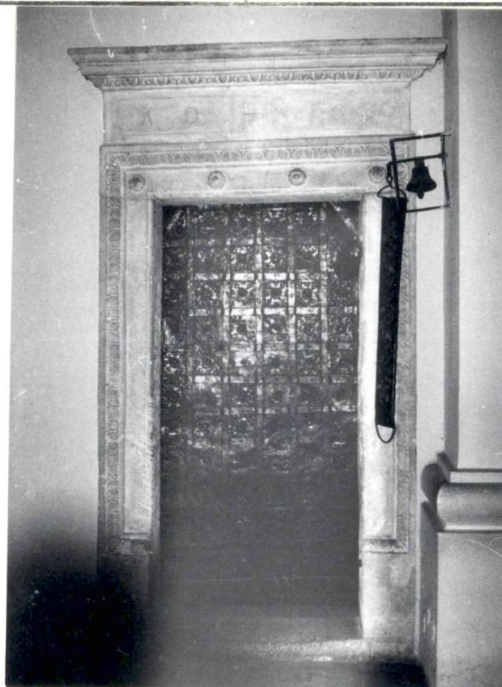
1. Miejscowość SZYDŁÓW
ul. Kościuszki

2. Obiekt (nazwa jak w karcie)
Zespół kościoła parafialn. Fotografie.
1 - KOŚCIÓŁ PARAFIALNY

3. Zawartość wkładki (nazwa obiektu lub materiału uzupełniającego)



Fot. 20.

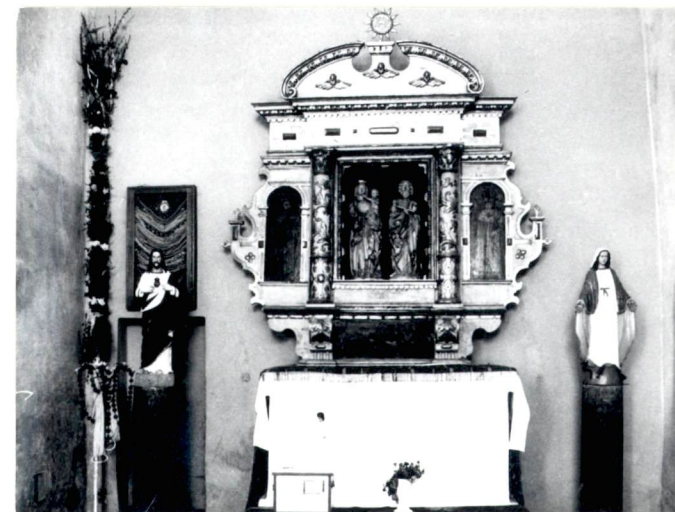


Fot. 21.



Fot. 22.

Fot. 23.



Fot. 20. Inskrypcja z 1593 r. ryta w ciosie przypory prezbiterium od strony południowej.

" 21. Portal i drzwi wejścia do zakrystii. Widok od strony prezbiterium.

" 22. Ołtarz główny.

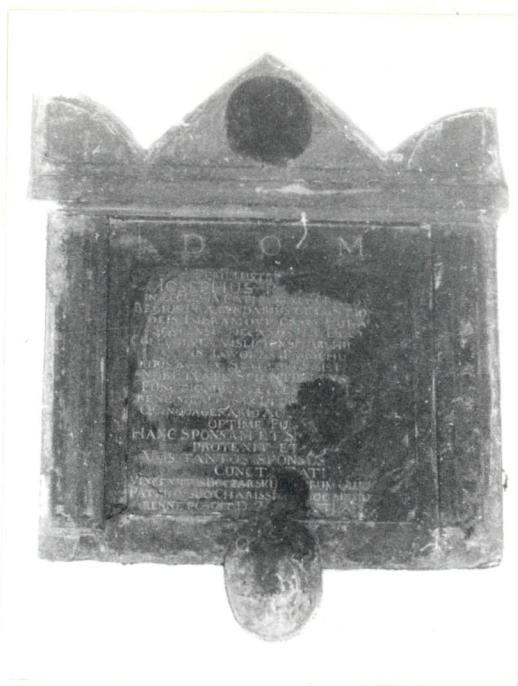
" 23. Ołtarz w kaplicy bocznej /"Literackiej"/.

Wkładkę założył: mgr inż. Zbigniew M. Łabecki 1994 -12- 02
(imię, nazwisko, data)

Miejsce przechowywania negatywów: PRACOWNIA
DOKUMENTACJI KONSERWATORSKIEJ
ANTIQUA
Z-d Poligr. Jan Jasiński W-wa, ul. Wolna 13, tel. 12-43-83
41-908 Bytom, ul. Nickla Nr 27



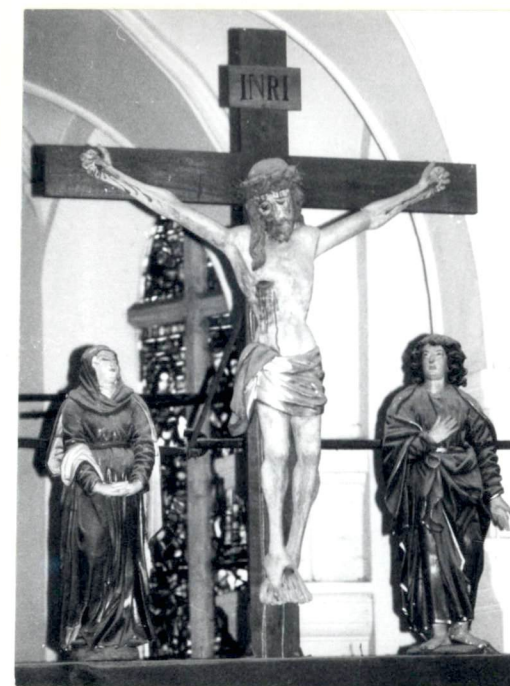
Fot. 24.



Fot. 25.



Fot. 26.



Fot. 27.



Fot. 28.



Fot. 29.

- Fot. 24. Epitafium z 1808 r. w lewej ścianie prezbiterium.
- " 25. Epitafium z 1809 r. /jak wyżej/.
- " 26. Jeden z dwóch wiszących świeczników z ok. połowy XIX w. w nawie głównej.
- " 27. Pełnoplastyczna grupa "Opłakiwanie" na belce łuku tęczowego.
- " 28. Chrzcielnica z ok. połowy XIX w.
- " 29. Empora chóru muzycznego z organami, przed nią dwa wiszące świeczniki z pocz. XX w.