

1. Obiekt 462/2

**KAPLICZKA Z FIGURĄ ŚW. FLORIANA**

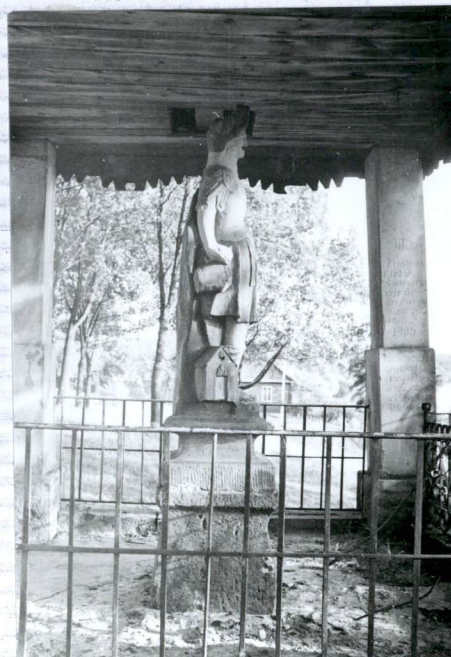
2. Czas powstania

ok. 1780/1906

3. Miejscowość

**MOSTKI**

11. Widok kapliczki z figurą od płn.-zach., neg. 600/25/2, wnętrze kapliczki od północy, neg. 600/19/6. Orientacja: 1 : 100 000.



4. Adres

Przed Wiejskim Domem Kultury  
w Mostkach  
26-030 Suchedniów  
tel. (047) 544-249

nr hipoteczny

5. Przynależność administracyjna

województwo kieleckie

pow. *pow. SUARZYSKO-KAM.*  
gmina Suchedniów

6. Poprzednie nazwy miejscowości

7. Przynależność administracyjna  
przed 1 VI 1975

województwo kieleckie

powiat Starachowice

8. Właściciel i jego adres

Urząd Miasta i Gminy  
ul. Sportowa 1  
26-030 Suchedniów

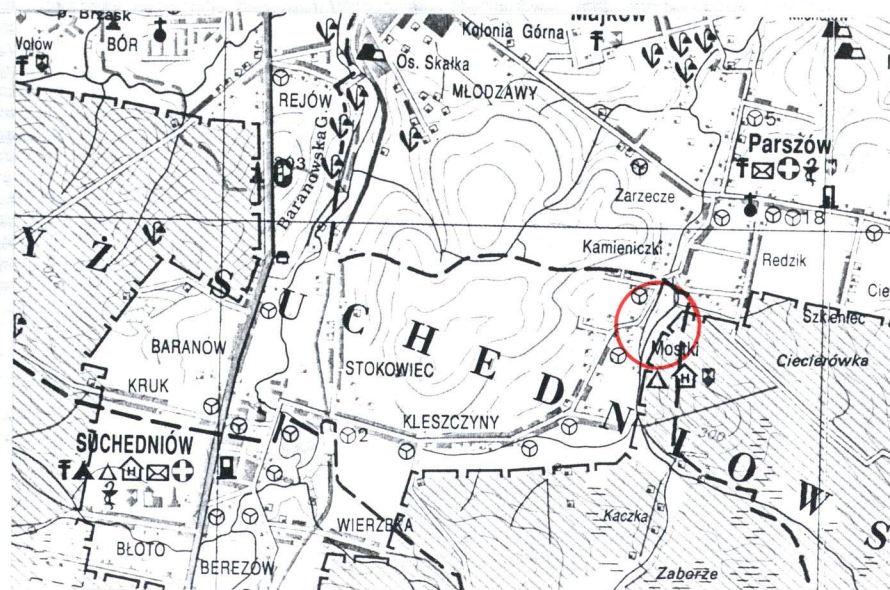
9. Użytkownik i jego adres

Urząd Miasta i Gminy  
ul. Sportowa 1  
26-030 Suchedniów

10. Rejestr zabytków

Nr

data





## 12. Autorzy, historia obiektu, określenia stylu

Kapliczka z figurą św. Floriana zlokalizowana jest obecnie w bezpośrednim sąsiedztwie Wiejskiego Domu Kultury (dawnego budynku administracyjnego zakładu wielkopiecowego). Stała niegdyś wg ustnych przekazów, w innym miejscu - na północ od dzisiejszej lokalizacji - przypuszczalnie naprzeciw dawnej karczmy a następnie została przeniesiona na obecne miejsce. Mapa z 1854 r. potwierdza istnienie przed karczmą przydrożnej kapliczki, świątka lub krzyża, jednakże w miejscu obecnej lokalizacji jest zaznaczony punkt o bliżej nieokreślonym znaczeniu, co niestety nie wyjaśnia ostatecznie sytuacji. Figura św. Floriana nosi cechy okresu przejściowego między późnym barokiem a klasycyzmem. Pierwszy ze stylów wyraża się w spłaszczonych, "przygniecionych" ciężarem postaci profilach górnej części cokołu, na drugi styl wskazuje stosunkowo wiernie wykonany ubiór świętego (zainteresowanie Rzymem wzrosło w okresie klasycyzmu). Prymitywizm warsztatu przejawia się dość nieudolnie uformowanym hełmem z nieczytelnymi elementami pióropusza. Bardzo podobnie uformowana jest figura św. Floriana - z dokładniej odtworzonym hełmem i ze sztandarem w lewej ręce - znajdująca się na rynku w Szczekocinach i datowana jest na rok 1762. Figura zapewne jest starsza niż kapliczka. Napis wotywny na filarze kapliczki pochodzi z 1906 r. Trudno określić dziś, czy został on wtórnie wyrzyty w kamieniu po powodziach na początku XX stulecia celem szczególnego polecenia okolicy uwadze świętego, czy łączy się z budową kapliczki osłaniającej figurę czy też z ewentualnym przeniesieniem figury po powodzi na wyższe, bezpieczniejsze miejsce. Kapliczka nie posiada żadnych wyraźnych cech stylowych, natomiast krata ogradzająca jej wnętrze jest późniejsza niż figura, elementy jej pochodzą z kilku okresów, szczególnie furtka i część płn. i płd. z drugiej połowy XX w. Pod okapem skromna snycerka.

dokończenie opisu w załączniku nr 1

## 13. Opis ( sytuacja, materiał i konstrukcja, rzut, bryła, elewacje, wnętrze, wyposażenie, instalacje )

**Sytuacja.** Kapliczka z figurą św. Floriana stoi przed dawnym budynkiem administracyjnym zakładu wielkopiecowego, obecnie Wiejskim Domem Kultury. Znajduje się na osi głównego wejścia, w odległości ok. 20 m na zachód od budynku. Stoi na stromej skarpie ok. 60 m od dawnej drogi fabrycznej biegnącej tędy w kierunku Parszowa. Otoczona kępą drzew figura spogląda na zbiornik wody i dolinę rzeki, strzegąc okolicy od niebezpieczeństw.

**Materiał i konstrukcja.** Fundament, schodki oraz filary wspierające dach kapliczki wykonano z piaskowca ciosanego (filary częściowo nagroszkowane). Ogrózenie i furtka stalowe - z płaskownika, rurek i prętów. Konstrukcja dachu drewniana, namiotowa na 4. stolcach z sygnaturką i dzwonem. Pokrycie dachu stanowi obecnie gont (uprzednio była blacha, pierwotnie zapewne gont). Figura wykonana z piaskowca stoi na cokole także piaskowcowym ustawionym na podłożu gruzobetonowym.

**Rzut.** Plan kapliczki kwadratowy o wymiarach 366 x 366 cm. W punkcie centralnym kapliczki wznosi się figura św. Floriana. Od zachodu po zboczu prowadzi do niej 6 schodków zewnętrznych. W rzucie czytelne jest ustawienie filarów na dekoncentrycznie uformowanych cokołach.

**Bryła.** Sześciennej przestrzeń kapliczki ograniczoną 4. filarami nakrywa namiotowy dach zwieńczony sygnaturką z krzyżem.

**Elewacje.** Elewacje kapliczki azurowe - ograniczone czterema filarami stojącymi na wysokich cokołach (o przekroju kwadratowym). Pod okapem snycerskie dekoracje w postaci poziomych listew z dekoracyjnymi nacięciami. Między słupami rozpięte ogrózenie. Wschodnia i zachodnia część ogrózenia jest starsza i wykonana z giętych ozdóbnie płaskowników stalowych (motyw esownic z bordiurą z kół, warsztat wykonania ślusarski). Bariarka w południowej i północnej części, późniejsza, wykonana jest z prętów spawanych. Furtka od zachodu również z prętów spawanych. Na północnej płaszczyźnie filaru płd.-zach. widnieje napis: "IHS Prosiemy Ciebie Święty Floryjanie Broń nas od nieszczęścia, R.P. 1906. Fundacja społeczeństwa wiernych chrześcijan. Katolików."

**Opis figury.** Figura św. Floriana stoi na dwuczęściowym cokole. Część dolna o uproszczonych profilach (wkłęsłe przewężenie pod płytką wieńczącą) na niej górna o precyzyjnym profilowaniu nawiązującym do form późnobarokowych, wyraźnie spłaszczonych. Postać św. Floriana występuje w ubraniu rzymskiego oficera. Krótka tunika z pofałdowanej tkaniny, na niej druga ze skórzanych pasów - tu dość szeroko rozstawionych. Na wierzch nałożony krótki pancerz typu greckiego, modelowany na kształt torsu atlety, z naramiennikami (nosili go oficerowie rzymskiej armii w czasach republiki i cesarstwa). Przez lewe ramię przerzucona w sposób typowy toga - długa welniana wierzchnia szata, tu dość słabo drapowana. Na nogach buty z wysoka wywiniętą cholewką - nie przypominające w niczym rzymskich sandałów. Pokrycie głowy stanowi prymitywnie wykonany hełm o trudnych do odczytania szczegółach. Z ocalałych atrybutów - naczynie (ceberek), trzymane w prawej ręce, z wodą lejącą się na płonący dom ustawiony przy prawej nodze świętego. W lewej ręce umieszczono podczas jej odtwarzania w 1996 r. włócznię (dla św. Floriana typowym atrybutem trzymanym w lewej ręce jest chorągiew - znak oficera armii rzymskiej).

**Wyposażenie i instalacje.** Kapliczka nie posiada żadnego wyposażenia lub instalacji z wyjątkiem dzwonu umieszczonego w sygnaturce dachu kapliczki - prawdopodobnie niegdyś służącego do alarmowania okolicznej ludności o zaistniałym w pobliżu pożarze.



<p><b>14. Kubatura</b></p> <p>ok. 53,6 m<sup>3</sup></p>	<p><b>15. Powierzchnia użytkowa</b></p> <p>powierzchnia zabudowy: 13,4 m<sup>2</sup></p>	<p><b>16. Przeznaczenie pierwotne</b></p> <p>Kultowa figura i kapliczka św. Floriana</p>	<p><b>17. Użytkowanie obecne</b></p> <p>Kultowa figura i kapliczka św. Floriana</p>
<p><b>18. Prace budowlane i konserwatorskie</b></p> <p>Po II wojnie światowej miejscowy rzemieślnik przytwierdził odstrzeloną przez Niemców głowę do figury (stąd widoczne znaczne, nieproporcjonalne zgrubienie figury w partii szyi).</p> <p>W latach 80. XX w. wykonano remont dachu kapliczki zmieniając pokrycie z blachy na gont.</p> <p>W czerwcu 1996 r. staraniem miejscowych opiekunów kapliczki odtworzono rękę figury umieszczając w niej włócznię.</p>		<p><b>19. Stan zachowania ( fundamenty, ściany zewnętrzne, ściany wewnętrzne, sklepienia, stropy, konstrukcje dachowe, pokrycie dachu, wyposażenie i instalacje )</b></p> <p>Stan zachowania fundamentów, filarów, ogrodzenia, konstrukcji dachowych i po krycia dachu jest dobry - kapliczka i figura jest konserwowana w miarę potrzeb.</p> <p>Kapliczka nie posiada wyposażenia ani instalacji z wyjątkiem niewielkiego dzwonu umieszczonego w syganturce.</p> <p><b>20. Najpilniejsze postulaty konserwatorskie</b></p> <p>Z uwagi na ścisły związek figury z historią miejscowości a zwłaszcza rozwoju przemysłu w Zagłębiu Staropolskim - kapliczkę i figurę św. Floriana objąć ochroną prawną - wpis do rejestru zabytków.</p> <p>Wszelkie prace budowlane i konserwatorskie zarówno kapliczki jak i figury prowadzić pod nadzorem Wojewódzkiego Konserwatora Zabytków.</p>	

**21. Akta archiwalne ( rodzaj akt, numer i miejsce przechowywania )**

Dokumentacja Archiwum PSOZ Kielce:

- Inwentaryzacja architektoniczno-konstrukcyjna szkoły i kapliczki z figurą św.  
Floriana, Kielce 1972.

Archiwum Państwowe w Radomiu:

- Plan Mostków i Parszowa z 1854 r., ZDP kart. 501,

**24. Uwagi różne**

Patrz karta ewidencyjna: Zakład wielkopiecowy - Zespół (Mostki), opracowana przez  
mgr inż. Jerzego A. Balińskiego w 1996 r.

**25. Opracował: Program komputerowy karty - Word for Windows - BSIDZT S. Januszewski**

tekst mgr inż. Jerzy A. Baliński, 20 lipca 1996 r.

plany, rysunki patrz rubryka 21 oraz mgr inż. Jerzy A. Baliński, 20 lipca 1996 r.

zdjęcia fotogr. mgr inż. Jerzy A. Baliński, 20 lipca 1996 r.

miejsce przechowywania negatywów BSIDZT S. Januszewski

**KARTA PO WYPEŁNIENIU PODLEGA OCHRONIE NA PODSTAWIE PRZEPISÓW PRAWA AUTORSKIEGO !**

**22. Bibliografia**

- Jakub de Voragine, Złota legenda, Warszawa 1955,

**26. Adnotacje o Inspekcjach, informacje o zmianach ( daty, imiona i nazwiska wypełniających )****23. Źródła ikonograficzne i fotograficzne ( rodzaj, miejsce przechowywania, sygnatury )****27. Załączniki**

Nr - 1 - dokończenie opisu oraz sytuacja,

Nr - 2 - dokumentacja fotograficzna,

Nr - 3 - dokumentacja fotograficzna i rysunkowa,

Nr - 4 - dokumentacja rysunkowa,



1. Miejscowość <b>M O S T K I</b>	2. Obiekt <b>KAPLICZKA Z FIGURĄ ŚW. FLORIANA</b>	3. Zawartość wkładki ( nazwa obiektu lub materiału uzupełniającego ) dokończenie opisu oraz sytuacja - Verte !
--------------------------------------	---	---

dokończenie opisu rubryki 12.

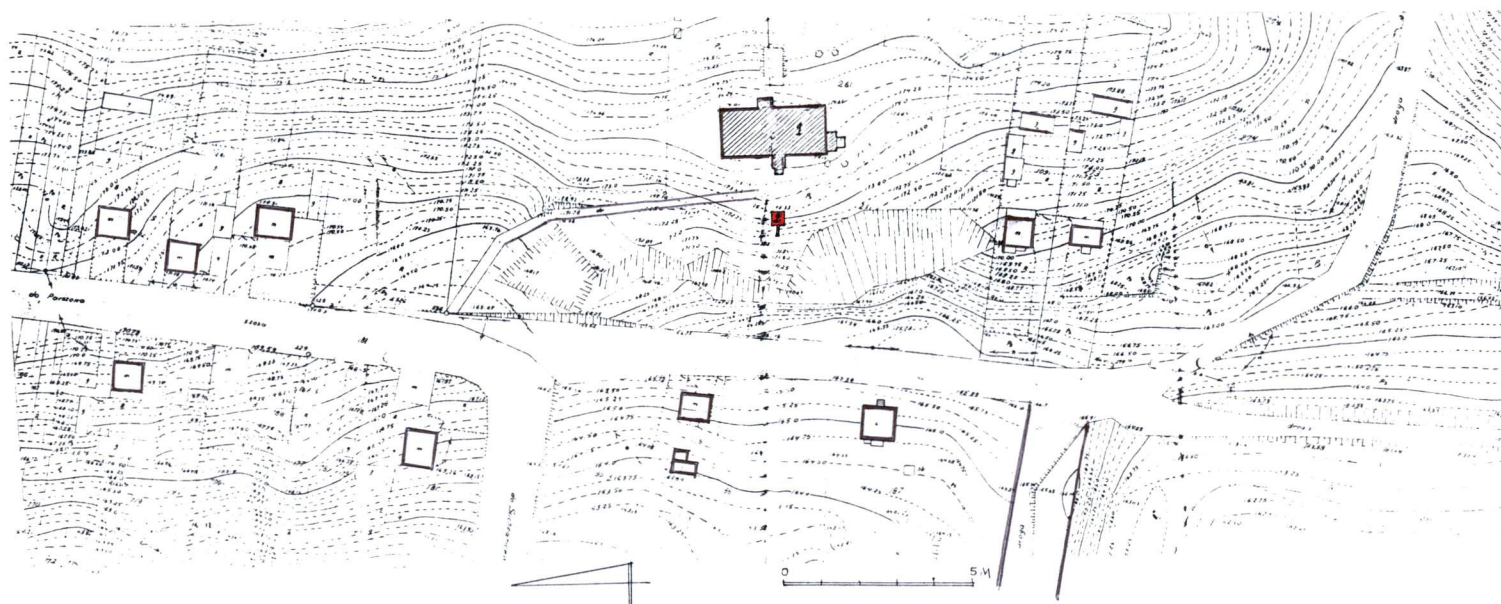
Św. Florian, początkowo patron od powodzi, od XV w. także patron strażaków broni od zagrożeń ze strony groźnych żywiołów ognia i wody. Jest również patronem archidiecezji wiedeńskiej oraz jednym z patronów diecezji katowickiej. Cieszy się szczególnym nabożeństwem Krakowian i Austriaków.

Był on znaczącym oficerem za czasów cesarza Dioklecjana. Przeszedł na wiarę chrześcijańską, a gdy usłyszał o prześladowaniach chrześcijan, postanowił zostać męczennikiem. Wysłany ze swoim oddziałem w celu chwywania chrześcijan przyznał się, że sam jest wyznawcą Chrystusa i odmówił oddania czci bogom rzymskim. Poddawano go torturom, wreszcie utopiono z kamieniem młyńskim w rzece Anicus. Zmarł w 304 r. Cudownie odnalezione zwłoki pochowano w Górnej Austrii, niedaleko miejsca śmierci. Nad grobem zostało założone opactwo św. Floriana. W Austrii jego figury stoją przy fontannach i podobnie jak figury św. Jana Nepomucena w pobliżu rzek. Kiedy Kazimierz Sprawiedliwy prosił papieża Lucjusza o relikwie św. Wojciecha lub św. Wawrzyńca nie otrzymał ich. Na pocieszenie przysłano mu relikwie św. Floriana, po które władca wyszedł 2 mile przed Kraków wraz z biskupem karkowskim Gedką. Na Kleparzu wzniesiono kościół św. Floriana umieszczając tam część relikwii, resztę zaś w Katedrze Wawelskiej. W XV w. cech strażaków obrał go sobie za patrona, strzegącego od ognia (przedtem patronem strażaków był św. Wawrzyniec). Do XV w. przedstawiano św. Floriana jako rzymskiego legionistę lub rycerza z tarczą i sztandarem albo też z kamieniem młyńskim. Od XVI w. występuje z dzbanem i płonącym domem. Wiąże się to z wydarzeniem w Krakowie, gdzie podczas pożaru w 1528 r. spłonęła cała dzielnica a ocalał jedynie kościół św. Floriana.

Figura z Mostków również ocalała z licznych niebezpieczeństw. M. in. podczas II wojny światowej Niemcy, którzy polecieli rozebrać ruiny wielkiego pieca w Mostkach strzelając do figury odstrzelili jej głowę i rękę z trzymanym w niej atrybutem (nie wiadomo czy była to chorągiew).

Wkładkę założył: mgr inż. Jerzy A. Baliński, 20 lipca 1996 r.

Miejsce przechowywania negatywów: BSiDZT S. Januszewski



Sytuacja kapliczki z figurą św. Floriana



1. Miejscowość

**MOSTKI**

2. Obiekt

**KAPLICZKA Z FIGURĄ  
ŚW. FLORIANA**

3. Zawartość wkładki ( nazwa obiektu lub materiału uzupełniającego )

dokumentacja fotograficzna - Verte !



1. Figura - widok od płn.-zach., widoczne atrybuty  
świętego, neg. 600/24/6.



2. Postument figury - widoczne dwie niejednorodne  
artystycznie części, neg. 600/25/3.



3. Napis na jednym z filarów wspierających dach kapliczki,  
neg. 600/24/5

Wkładkę założył: mgr inż. Jerzy A. Baliński, 20 lipca 1996 r.

Miejsce przechowywania negatywów: BSiDZT S. Januszewski





4. Figura św. Floriana, widok od zachodu (stan z maja 1996 r.), neg. 600/25/1.



5. Figura św. Floriana, widok od tyłu, od strony budynku, (stan z maja 1996 r.), neg. 600/26/6,



6. Figura św. Floriana po uzupełnieniu ręki i włóczni, (stan z czerwca 1996 r.), neg. 600/174/2.



1. Miejscowość

**M O S T K I**

2. Obiekt

**KAPLICZKA Z FIGURĄ  
ŚW. FLORIANA**

3. Zawartość wkładki ( nazwa obiektu lub materiału uzupełniającego )

dokumentacja fotograficzna oraz rysunkowa - Verte !



1. Partia cokołowa kapliczki - widoczne metalowe ogrodzenie, neg. 600/31/3,



2. Widok kapliczki od zachodu, neg. 600/19/3,



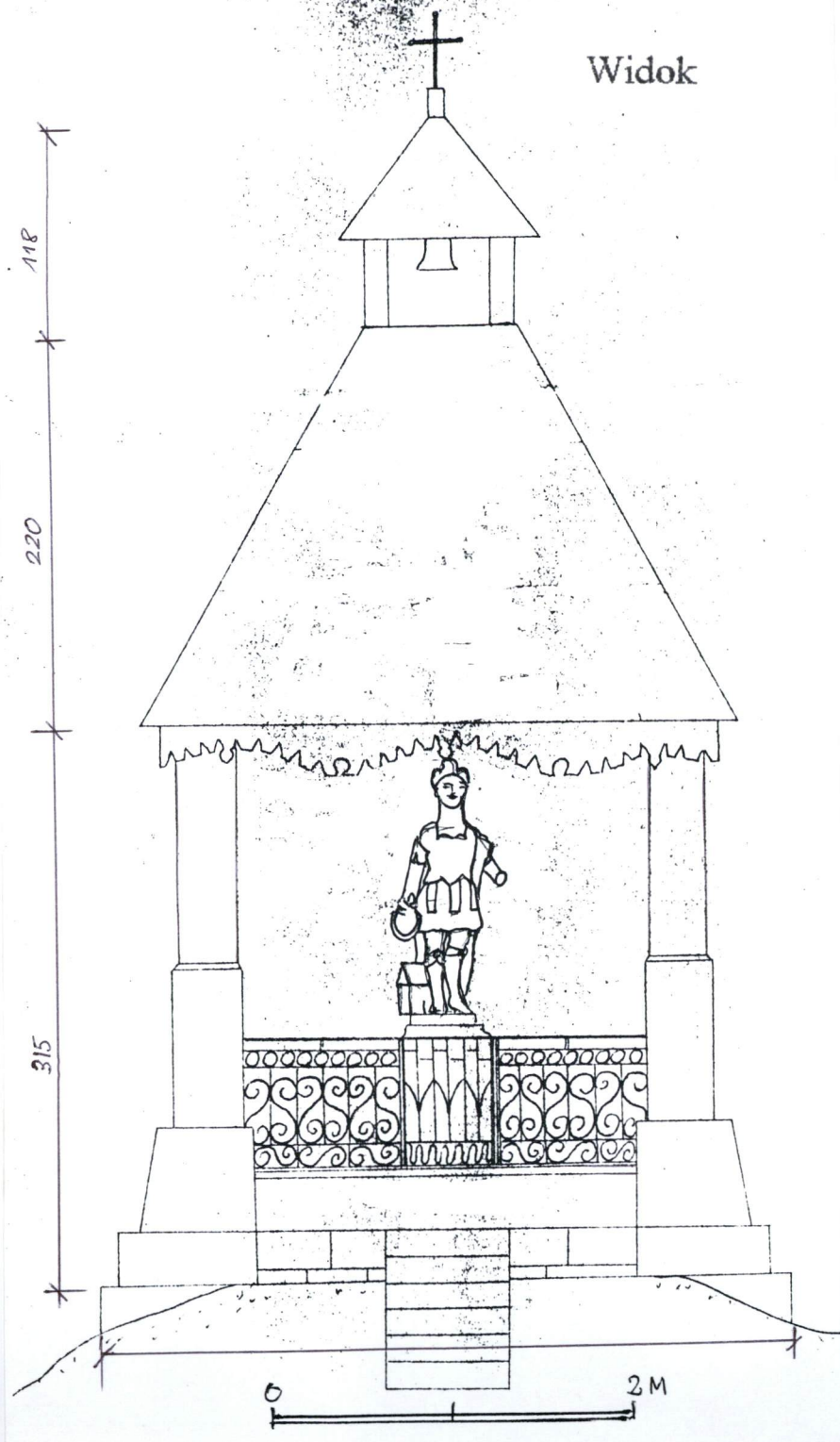
3. Kryty gontem dach kapliczki, widoczne zwieńczenie i snycerskie wykończenie okapu, neg. 600/19/4.

Wkładkę założył: mgr inż. Jerzy A. Baliński, 20 lipca 1996 r.

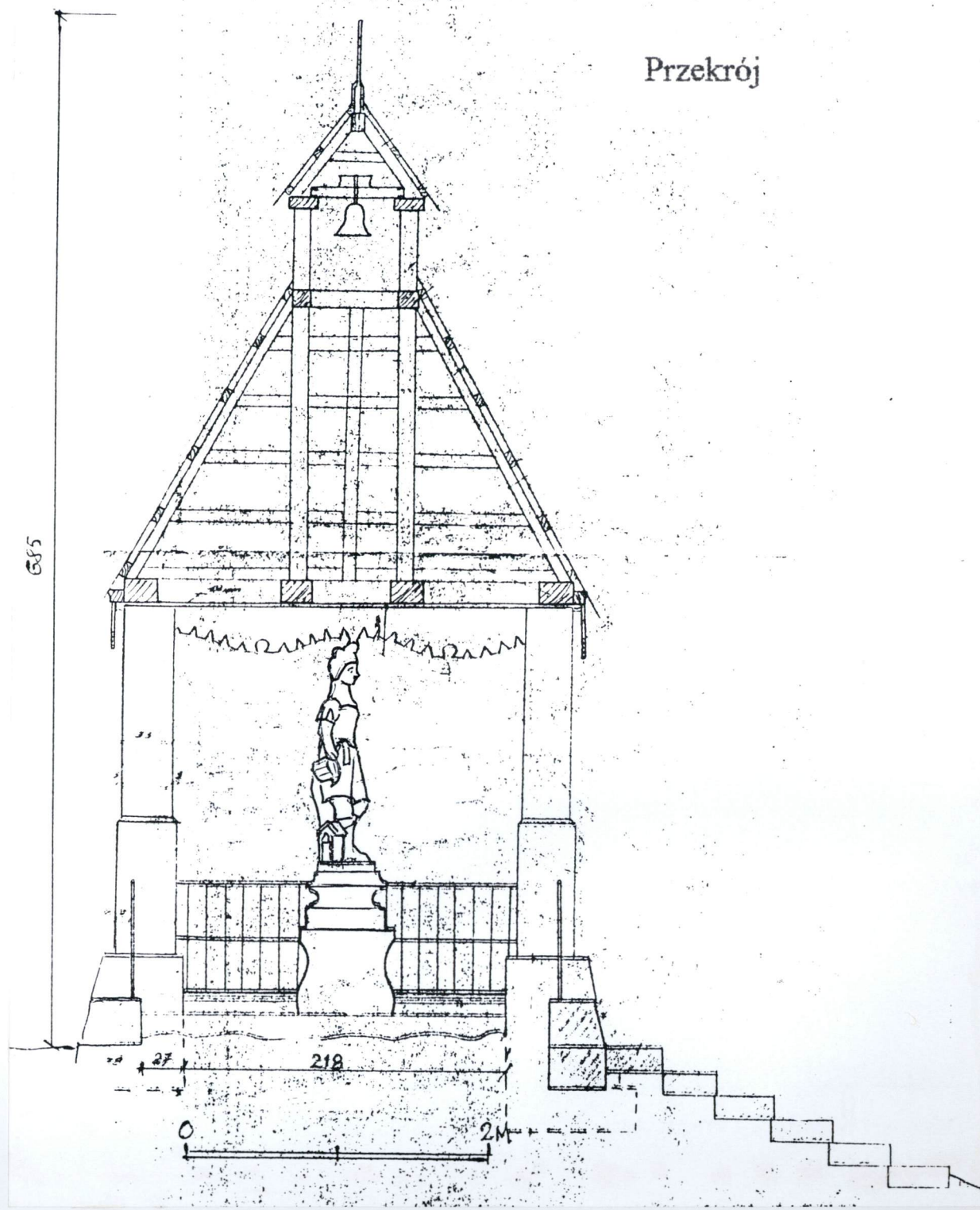
Miejsce przechowywania negatywów: BSIDZT S. Januszewski



Widok



Przekrój





1. Miejscowość

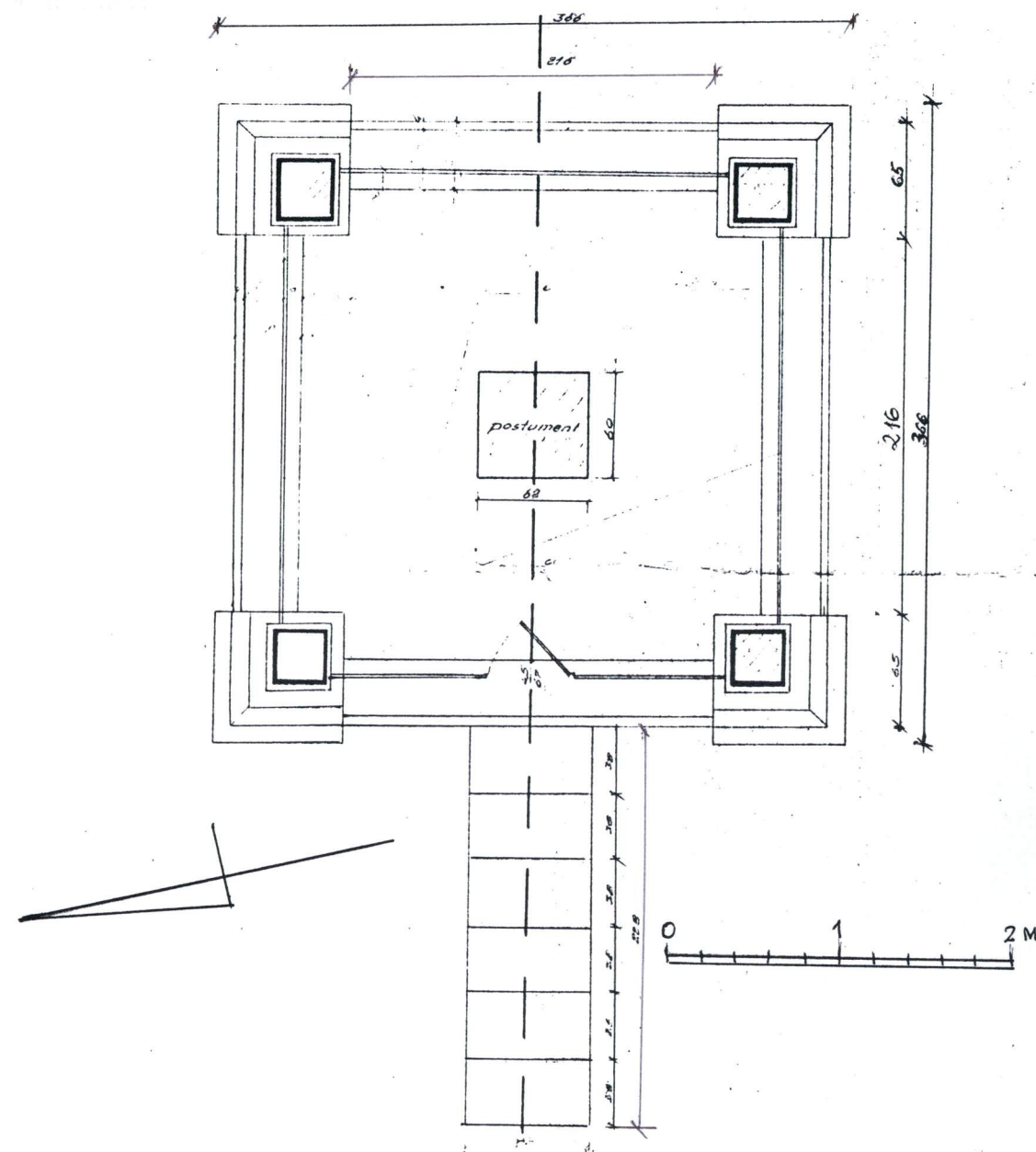
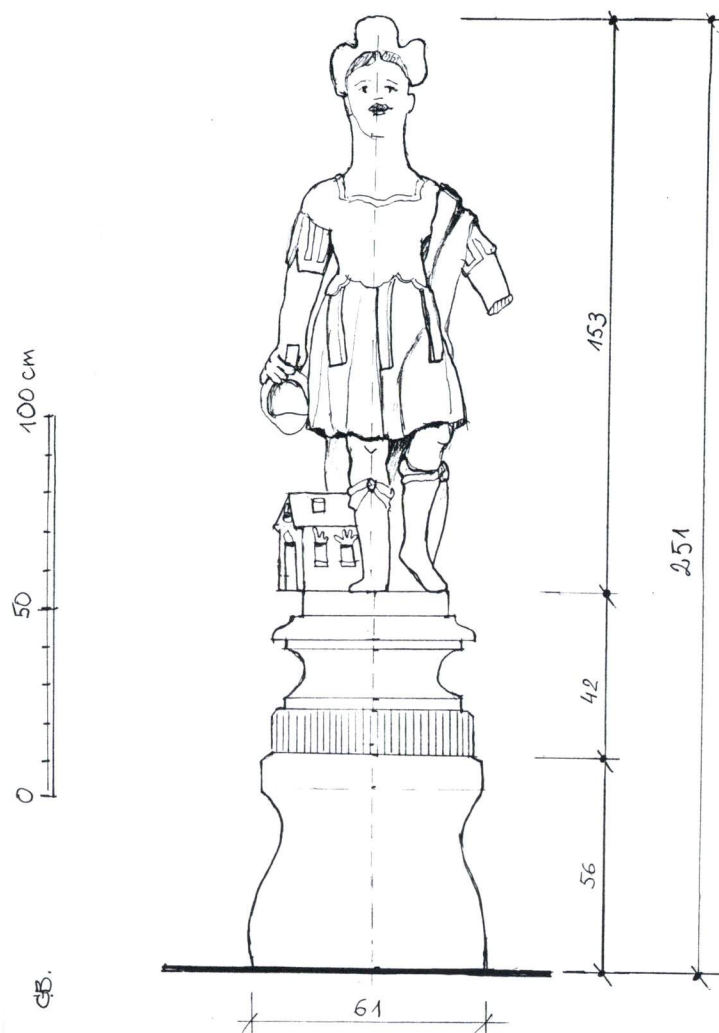
**MOSTKI**

2. Obiekt

**KAPLICZKA Z FIGURĄ  
ŚW. FLORIANA**

3. Zawartość wkladki ( nazwa obiektu lub materiału uzupełniającego )

dokumentacja rysunkowa



Wkładkę założył: mgr inż. Jerzy A. Baliński, 20 lipca 1996 r.

Miejsce przechowywania negatywów: BSiDZT S. Januszeński