

1. Obiekt 334 ZESPÓŁ KOŚCIOŁA PARAFIALNEGO RZYM.-KAT. P.W. ŚW. WŁADYSŁAWA
K a r t a z e s p o ł u

2. Czas powstania
XIV w.

3. Miejscowość
S Z Y D Ł Ó W

11. Zdjęcia, rzut, przekrój, sytuacja, orientacja

SKŁAD ZESPOŁU:

/karty ewidencyjne/

1. Kościół parafialny
p.w. Św. Władysława.
2. Plebania, tzw. "Wika-
rówka" /ruina/.
3. Dzwonnica.
4. Plebania.

Fot. 1.
Widok ogólny ze-
społu od strony
południowo ws-
chodniej. Od le-
wej: "Wikarów-
ka" /ruina/,
kościół paraf.,
dzwonnica.



4. Adres ul. Kościuszki /kościół/
ul. Staszowska 13 /plebania/.

nr hipoteczny
Działki 122, 232 mapa 1

5. Przynależność administracyjna

województwo kieleckie

gmina Szydłów
pow. STASZÓW

6. Poprzednie nazwy miejscowości

7. Przynależność administracyjna
przed 1 VI 1975

województwo kieleckie

powiat Busko

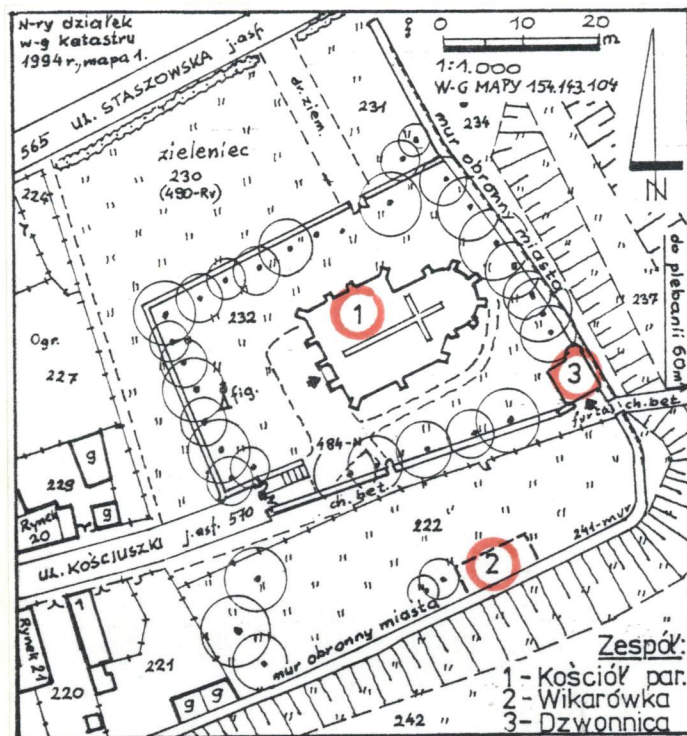
8. Właściciel i jego adres Parafia kościo-
ła rzym.-kat. p.w. Św. Władysława
ul. Staszowska 13
28-125 SZYDŁÓW

9. Użytkownik i jego adres

J.w.

10. Rejestr zabytków

Nr 475 data 15.04.1967



Zespół kościoła parafialnego p.w. Św. Władysława znajduje się we wschodniej części centrum Szydłowa, w obrębie średniowiecznych murów obronnych, w ich południowo wschodnim narożniku, jedynie obecna plebania usytuowana jest w odległości ok. 100 m na wschód od kościoła parafialnego, poza obrębem murów, przy ul. Szydłowskiej. Kościół usytuowany jest w zakończeniu ul. Kościuszki, ok. 80 m na wschód od Rynku.

OPIS ZAŁOŻENIA: Kościół wraz z przylegającym terenem /dawn. cmentarza przykościelnego/ jest otoczony murem z bramą i dwiema furtami. Od strony wschodniej jego ogrodzenie stanowi miejski mur obronny. Całość zajmuje teren o kształcie zbliżonym do trapezu, rozszerzony od strony wschodniej, o osi podłużnej zgodnej z kierunkiem orientacji kościoła, tj. lekko odchylonym od osi wschód - zachód, od strony wschodniej ku północy. Główna brama wejściowa przy narożniku południowo zachodnim, stanowi wschodnie zamknięcie /oś widokowa od strony Rynku/ ulicy Kościuszki. Dwie furty w murze, od strony południowej i od strony północnej. W narożniku południowo wschodnim znajduje się dostawiona do muru miejskiego dwu kondygnacyjna dzwonnica /pierwotnie związana z obronną funkcją muru/, przy niej w murze obronnym furta. Od strony południowej, oddzielony od terenu przykościelnego wąską, utwardzoną ścieżką, na wydzielonym ogrodzeniem terenie o silnie wydłużonym kształcie, znajduje się budynek dawn. plebanii, tzw. "Wikarówka", obecnie w ruinie, dostawiony dłuższym bokiem do muru obronnego miasta. Otoczenie, obecnie zdewastowane, zapewne pierwotnie stanowiło wydzielony ogrodzeniem ogród plebanii. Obecna plebania /ul. Staszowska 13/ znajduje się w odległości ok. 100 m na E od kościoła, zajmując wydzielony teren wraz z budynkami gospodarczymi, ogrodem i sadem owocowym, przylegający od strony północnej do cmentarza parafialnego.

SKŁAD ZESPOŁU /wykonane karty ewidencyjne w podanej poniżej numeracji/:

1. Kościół parafialny p.w. Św. Władysława. Gotycki, powstały w 2 poł. XIV w., kilkakrotnie przebudowywany i odbudowywany po zniszczeniach.
2. Dom mieszkalny "Wikarówka" - ruina. Relikty w poziomie przyziemia dawn. wysokich piwnic gotyckiego budynku z XV w., w okresie późniejszym /zapewne w XVII w./ nadbudowane zostało piętro, którego okna od strony południowej zostały przebite w miejskim murze obronnym. Zniszczony w 1944 r.
3. Dzwonnica. Powstała ok. połowy XV w. jako niewielka gotycka budowla związana funkcjonalnie z murem obronnym miasta i doń dostawiona. W 1724 r. po nadbudowaniu piętra budynek przeznaczono na dzwonnice.
4. Plebania. Pierwotnie dom mieszkalny o charakterze willowym, powstały ok. 1890 r., zniszczony w 1944 r. i odbudowany w 1945 r. już z przeznaczeniem na plebanię. Budynek eklektyczny o cechach wielostylowości.

MUR KOŚCIELNY: powstały zapewne w XV w. mur z kamienia wapiennego łamanego w zaprawie marglowo-wapiennej z uzupełnieniami w zaprawie cementowo-wapiennej.

Pierwsza wzmianka o parafii szydłowskiej /wówczas archidiakoniat zawichojski/ pochodzi z 1325 r. i dotyczy opłat świętopietrza. Jednak pierwszy, drewniany kościół /w-g Maszczyńskiego/ powstał dopiero w okresie lokacji miasta w 1329 r. z fundacji króla Władysława Łokietka. Obecny, murowany kościół wybudowany został z fundacji króla Kazimierza Wielkiego, jako zadośćuczynienie za śmierć wikariusza katedry krakowskiej Marcina Baryczki /w-g Maszczyńskiego/. Zbudowany został /w-g B. Arendarskiej/ przez architekta królewskiego Wacława z Tęczyna. Wszystkie opracowania tego tematu zgodnie określają budowę kościoła na ok. 1355 r. Kościół, powstały zapewne równocześnie z otaczającym go cmentarzem, otrzymał wydzielony teren we wschodniej części miasta, objęty następnie przez miejski mur obronny. Przy murze, w bezpośrednim sąsiedztwie kościoła, od strony południowej, w XV w. /w-g L. Kozakiewicza/ wybudowany został murowany budynek plebanii /tzw. obecnie "Wikarówka", zaś zapewne w tym samym okresie, również przy murze obronnym lecz na wschód od kościoła, wybudowany został niewielki budynek, określany obecnie przez wielu autorów jako pierwotna baszta /zapewne wiążąc się z obronną funkcją muru miejskiego pełnił funkcję służebną, np. jako arsenał/. Że nie była to baszta świadczy fakt dostawienia tego budynku, o wysokości pierwotnie zapewne nie sięgającej

<p>14. Kubatura</p> <p>/nie dotyczy/</p>	<p>15. Powierzchnia użytkowa</p> <p>/nie dotyczy/</p>	<p>16. Przeznaczenie pierwotne</p> <p>Zespół rzym.-kat. kościoła parafialnego.</p>	<p>17. Użytkowanie obecne</p> <p>Zespół rzym.-kat. kościoła parafialnego.</p>
<p>18. Prace budowlane i konserwatorskie, ich przebieg i dokumentacja</p> <p>Vide - karty obiektów.</p>		<p>19. Stan zachowania (fundamenty, ściany zewnętrzne, ściany wewnętrzne, sklepienia, stropy, konstrukcje dachowe, pokrycie dachu, wyposażenie i instalacje)</p> <p>Vide - karty obiektów.</p> <p>Mur kościelny - Mur z łamanego kamienia, ogrodzeniowy, z bramą murowaną z cegły i otynkowaną oraz dwiema furtami. Mur po zniszczeniach, w latach 1945-1968 zabezpieczony przez wyrównanie korony na wysokości średnio 1,5 m od poziomu otoczenia, obecnie posiada liczne, rozległe ubytki i uszkodzenia.</p> <p>Brama główna - bez widocznych ubytków czy zniszczeń.</p> <p>Furta północna - jak wyżej.</p> <p>Furta południowa - jak wyżej.</p> <p>20. Najpilniejsze postulaty konserwatorskie</p> <ul style="list-style-type: none"> - Wskazane rozważenie przebudowy furty w murze kościelnym od strony północnej. Jej obecny, modernistyczny kształt silnie koliduje z charakterem średniowiecznego muru kościelnego i pobliskiego muru obronnego. - Konieczna konserwacja drzewostanu znajdującego się na terenie przykościelnym. <p>Postulaty dot. poszczególnych obiektów - vide karty obiektów.</p>	

21. Akta archiwalne (rodzaj akt, numer i miejsce przechowywania)

- Plan miasta Szydłowa z 1923 r. /rys. Potocki/. Z: AP Radom, sygn. Kart 3/102a.
- Plan Szydłowa z ok. poł. XIXw. Z: AP Radom, zesp. Plany Guberni Kieleckiej. Fotokopia w PSOZ Kielce.
- J. Żukowski - Inwentaryzacja fary, projekt. Kielce 1946. Z: PSOZ Kielce, sygn. KXP - 1.
- J. Brabander, J. Gontarczyk - Brama Staszowska i Winkarówka - inwentaryzacja. 1963. Z: PSOZ Kielce, sygn. MOB - 10.

22. Biblioteka

- Katalog Zabytków Sztuki w Polsce. T. III woj. kieleckie, zesz. 3 pow. Busko. Warszawa 1957, str. 73-76.
- Szydłów. Studium hist.-urb. do planu zagospod. miasta. Cz.1/Historia/L.Kozakiewicz, cz.2/Katalog/B. Kutrzebianka i /Uzupełnienia Katalogu/P.Gartkiewicz, cz.3/Wnioski konserwatorskie/P.Gartkiewicz, cz.4/Kartografia/P.Gartkiewicz, cz.5/Fotografie/W.Podlewski. Warszawa 1958, maszynopis. Z: PSOZ Kielce, sygn. U 1/I.
- T. Maszczyński - Szydłów. Kielce 1966.
- J. Widawski - Szydłów. Miejskie mury obronne. Dzieje budowy, charakterystyka architektoniczna. Warszawa 1969, maszynopis. Z: PSOZ Kielce, sygn. MOB - 7.
- J. Fijałkowski, M. Zarębski - Zamki, pałace i dworki ziemi staszowskiej. Staszów 1994, str. 44-50.
- B. Arendarska - Stary Szydłów w fotografii. Staszów 1993.

23. Źródła ikonograficzne i fotografia (rodzaj, miejsce przechowywania, sygnatury)

- Pr.zbior - Szydłów. Studium hist.-urb. do planu zagosp. miasta. Cz. II - Teka fotografii z 1957 r. Warszawa 1958. Z: PSOZ Kielce, sygn. U 1/II.
- Ziemia. Dwutygodnik krajoznawczy. Warszawa 1927. Rok. XII, nr 1 z 1.01.1927.
- T. Maszczyński - Szydłów. Kielce 1966.
- B. Arendarska - Stary Szydłów w fotografii. Staszów 1993.

24. Uwagi różne

25. Opracował

tekst.....

plany, rysunki.....

zdjęcia fotogr.....

imię, nazwisko, data, podpis

mgr inż. Zbigniew M. Łabęcki

1994-12-02

imię, nazwisko, data, podpis

imię, nazwisko, data, podpis

miejsce przechowywania negatywów PDK "ANTIQUA" Bytom

KARTA PO WYPEŁNIENIU PODLEGA OCHRONIE NA PODSTAWIE PRZEPISÓW PRAWA AUTORSKIEGO

26. Adnotacje o inspekcjach, informacje o zmianach (daty, imiona i nazwiska wypełniających)

27. Załączniki

1. Wkładka Nr 1 - C.d. tekstu z rubr. 12 i 13, archiwalia, fotografie.
2. Wkładka Nr 2 - Fotografie.

1. Miejscowość S Z Y D Ł Ő W
ul. Kościuszki

2. Obiekt (nazwa jak w karcie)
ZESPÓŁ KOŚCIOŁA PARAF.
Karta zespołu

3. Zawartość wkładki (nazwa obiektu lub materiału uzupełniającego)
C.d. tekstu z rubr. 12 i 13, archiwalia, fotografie.

/C.d. tekstu z rubr. 13:/

Murowany w układzie mieszanym, częściowo z wátkiem wyrównanym warstwami, częściowo opus emplectum, w znacznej części otynkowany tynkami cementowo-wapiennymi. Korona wyrównana, założona jastrychem cementowym. W narożnikach od strony zachodniej wzmocnienia szkarpami narożnymi, dwustronnymi.

BRAMA GŁÓWNA: Murowana z cegły i otynkowana, niesymetryczna, W przyziemiu dwa otwory - z lewej węższy /furta/ przesklepiony odcinkowo, z prawej szerszy /brama dwu skrzydłowa/, przesklepiony łukiem pełnym. Z prawej szeroki gładki pilaster toskański z głowicą przechodząco w gzyms wieńczący. Nad całością szeroki trójkątny fronton objęty bezprofilową listwą, w nim wąska, odcinkowo przesklepiona blenda z krucyfiksem. Brama wybudowana prawdopodobnie w końcu XVIII w. wraz z budynkiem niezachowanej plebanii, usytuowanym obok.

FURTA POŁUDNIOWA: Prostokątna, bez dekoracji furta, przebita bezpośrednio /bez wydzielonych ościeży/ w murze kościelnym, zamykana stalową, ażurową ze stalowych prętów bramą. Przebita prawdopodobnie w w. XV - XVI, zamknięcie współczesne, z XX w.

FURTA PÓŁNOCNA: murowana z cegły i otynkowana, nadproże żelbetowe. Jedno-otworowa. Gładkie, prostopadłościennne, szerokie słupy boczne nakrywa gładka belka, lekko zaznaczonym łukiem odcinkowym wzniesiona nad otworem przejścia, nad nim przechodząca w trójkątne, gładkie zwieńczenie. Wykonana prawdopodobnie w latach 30-tych XX w., w niej zamknięcie jedno skrzydłowe, ażurowe ze stalowych prętów.

ZESPÓŁ ZIELENI: Kościół parafialny otoczony terenem wyrównanym, oczyszczonym i obsianym trawą, w niej ziemne ścieżki. Przy obwodzie, od strony wewnętrznej zespół wysokiego, liściastego starodrzewia, w odstępach w przybliżeniu symetrycznych. Przy ruinie tzw. "Wikarówki" zespół młodych drzew i krzewów pochodzących z samosiewów. Jedno drzewo liściaste starsze.

WYPOSAŻENIE: Wyposażenie obiektów - vide karty obiektów. Na terenie przykościelnym znajdują się:

1. Figura Św. Barbary na kolumnie z wydzielonym cokołem /całość biały marmur/. Na niej inskrypcje: /z boku/ "Fądowana 1677 roku", /w licu/ "Przerobiona 1892 roku". Obok luźno leżące dwie marmurowe bazy kolumn.
2. Przy kościele drewniany krucyfiks misyjny /współczesny/.

Wkładkę założył: mgr inż. Zbigniew M. Łabęcki 1994-12-02
(imię, nazwisko, data)

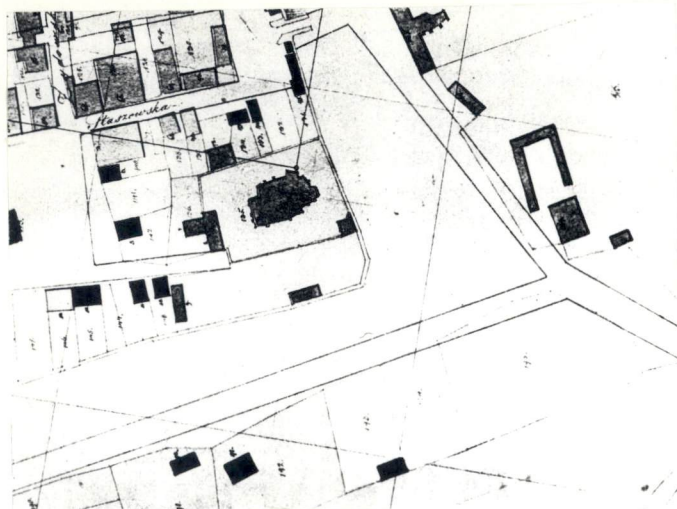
Miejsce przechowywania negatywów:

Z-d Poligr. Jan Jasiński W-wa, ul. Wolna 13, tel. 12-43-83
41-508 Bytom, ul. Nickla Nr 27

• /C.d. tekstu z rubr. 12:/

korony muru do wewnętrznej strony muru obronnego. W początkach XVIII w. /zapewne ok. 1724 r./ budowała ta, przez nadbudowanie piętra i dostawionej klatki schodowej została zamieniona na dzwonnice kościelną. Przy puszczałnie w tym też okresie do "Wikarówki" zostało nadbudowane piętro. Brak danych, jednak zapewne dopiero z końcem XVIII w. w południowo zachodnim narożniku terenu kościelnego wybudowana została nowa plebania i dostawiona do niej od strony południowej nowa brama główna zespołu. Prawdopodobnie, od tego czasu d. plebania zaczęła pełnić funkcję pomocniczą, być może służąc jako dom księży wikarych, stąd stosowana do teraz nazwa "Wikarówka". Zgodnie z obowiązującymi przepisami prawnymi, w końcu XVIII w. lub w początkach w. XIX, zlikwidowany został cmentarz przykościelny a założono nowy, ok. 100 m na NE /na tyłach dawn. szpitala i przytułku dla ubogich i kościoła p.w. Św. Ducha, istniejącego /w-g B.Arendarskiej/ od 2 poł. XIV w. Brak danych - kiedy zlikwidowany został budynek plebanii, być może został zniszczony podczas wielkiego pożaru miasta w 1880 r. i nie odbudowany. Pozostała po nim jedynie główna brama w murze kościelnym. Do 1944 r. funkcję plebanii ponownie pełniła "Wikarówka", zniszczona w czasie działań wojennych, później nie odbudowana, ponieważ na plebanie został wyremontowany nowy budynek. Po zniszczeniach wojennych i pożarze z 1944 r. kościół odbudowano w latach 1945 - 1958.

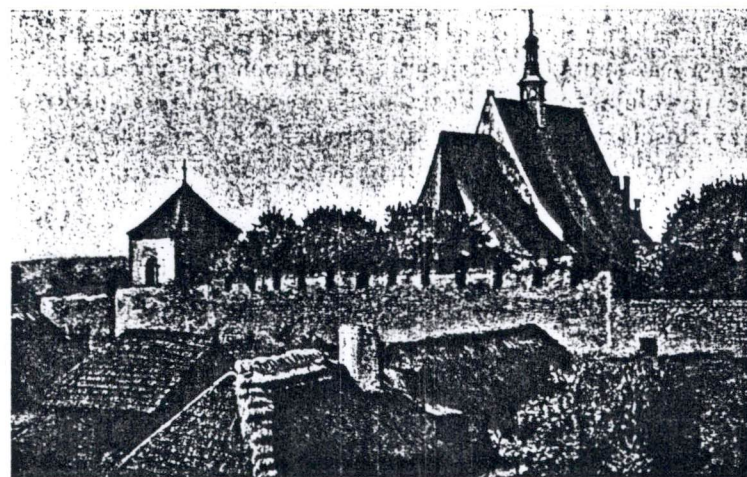
Wzór ODZ 1978 r.



Reprodukcja wycinka planu m. Sztydlowa z 1823 r. /rys. Potocki/, z: AP Radom, sygn. - Kart. 3/102a. Na reprodukcji oznaczono usytuowanie kościoła parafialnego i jego bezpośrednie otoczenie.



Reprodukcja wycinka planu Sztydlowa z ok. połowy XIX w. /Z:/ fotokopia planu w PSOZ Kielce /bez sygn/.



Fot. 2. Widok ogólny zespołu z ok. 1926 r. od strony północno wschodniej, z lewej dzwonnica, z prawej kościół. Reprodukacja z: "Ziemia" Nr 1/1927 str. 5.



Fot. 3. Widok ogólny zespołu od strony północnej. Na pierwszym planie miejski mur obronny od ul. Staszowskiej.



Fot. 4. Północno wschodnia część terenu kościelnego z wewnętrzną stroną miejskiego muru obronnego, w głębi furta północna.

1. Miejscowość S Z Y D Ł Ó W
ul. Kościuszki

2. Obiekt (nazwa jak w karcie)
ZESPÓŁ KOŚCIOŁA PARAF.
Karta zespołu

3. Zawartość wkładki (nazwa obiektu lub materiału uzupełniającego)
Fotografie.



Fot. 5.



Fot. 6.

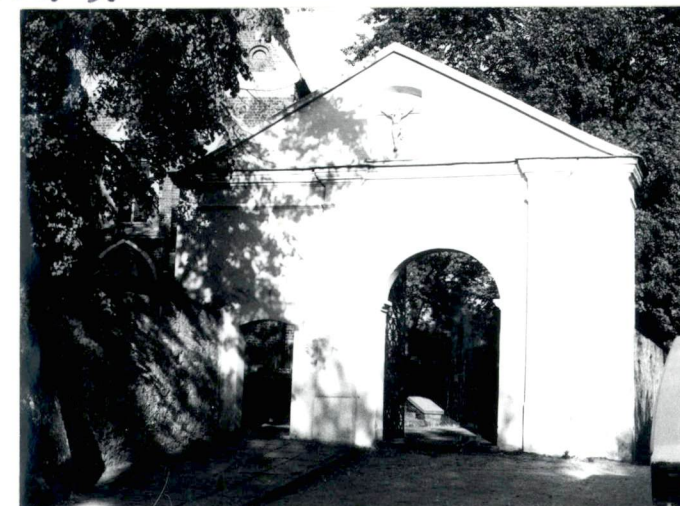


Fot. 7.

Fot. 8.



Fot. 9.



- Fot. 5. Kościół parafialny p.w.
Sw. Władysława, widok
od strony zachodniej
/od bramy wejściowej/.
- " 6. Plebania, tzw. Wikarów-
ka /ruina/. Widok od
strony północnej.
- " 7. Dzwonnica, widok od s-
trony południowej.
- " 8. Brama główna w murze
kościelnym. Widok od
strony zachodniej /od
ul. Kościuszki/.

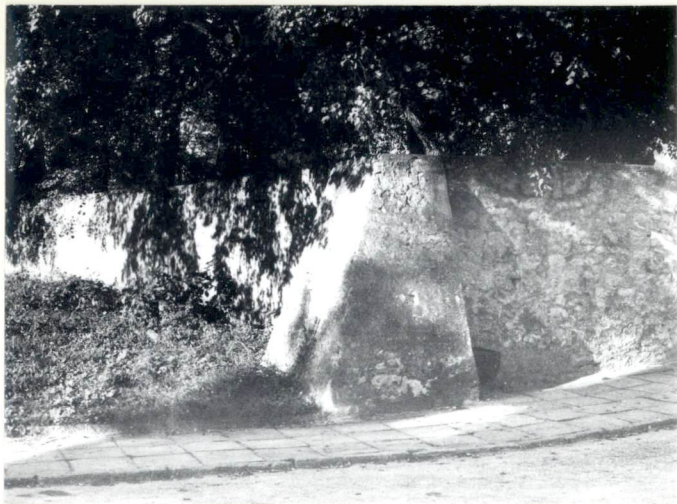
Wkładkę założył: mgr inż. Zbigniew M. Łabecki 1994 -12- 0 2
(imię, nazwisko, data)

Miejsce przechowywania negatywów:

Z-d Poligr. Jan Jasiński W-wa, ul. Wolna 13, tel. 12-43-83

PRACOWNIA
DOKUMENTACJI KONSERWATORSKIEJ
"ANTIQUA"
41-908 Bytom, ul. Nickla Nr 27

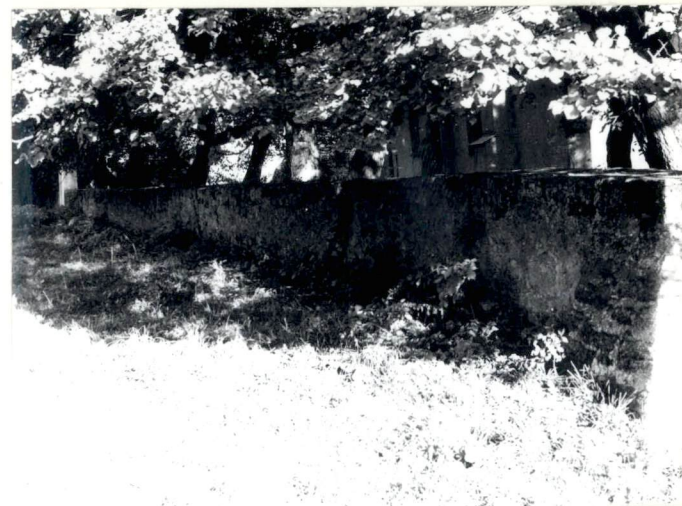
Wzór ODZ 1978 r.



Fot. 10.



Fot. 11.



Fot. 12.

Fot. 13.



Fot. 14.



Fot. 10. Południowo zachodni narożnik wzmocniony przyporą, muru kościelnego. Z lewej mur strony zachodniej założenia.

" 11. Mur kościelny od strony południowej.

" 12. Mur kościelny od strony północnej.

" 13. Południowo wschodni narożnik miejskiego muru obronnego od strony wewnętrznej z furką. Z lewej fragment dzwonnicy, z prawej ogrodzenie otoczenia "Wikarówki".