

1. Obiekt 362/1

**BUDYNEK ADMINISTRACYJNY (WIEJSKI DOM KULTURY)**

2. Czas powstania

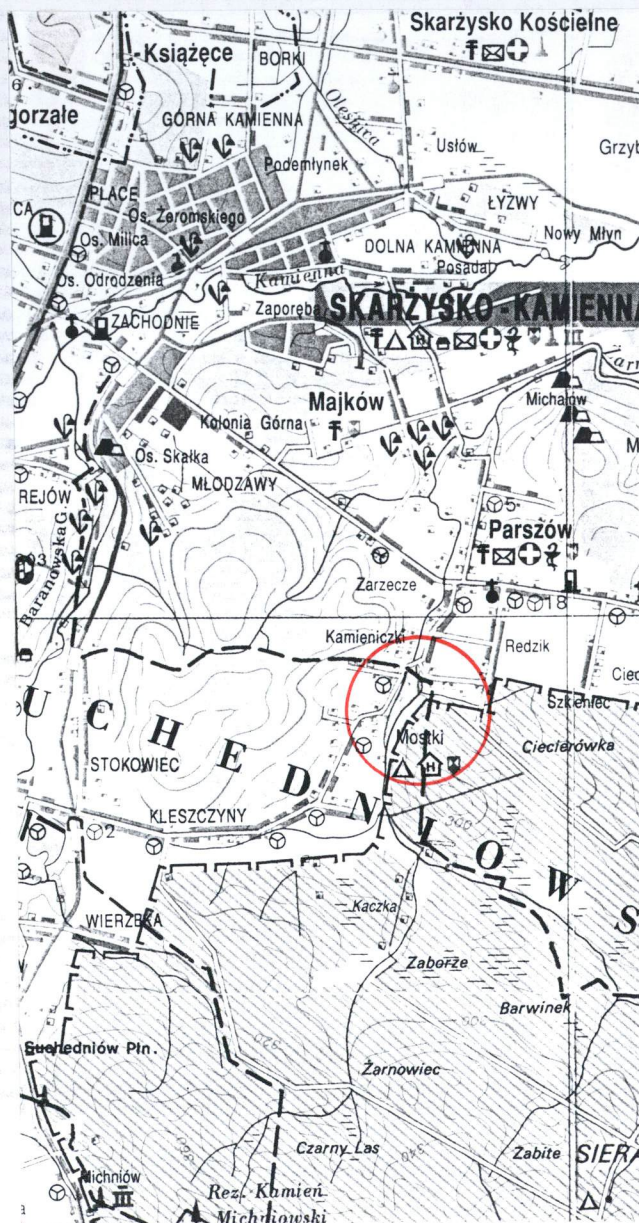
ok. 1835

3. Miejscowość

**MOSTKI**

11. Elewacja zachodnia, neg. 600/24/2, widok od pld.-zach., neg. 600/200/2.

Orientacja: 1 : 100 000



4. Adres

Wiejski Dom Kultury  
Mostki  
26-030 Suchedniów  
tel. (047) 544-249

nr hipoteczny

5. Przynależność administracyjna

województwo kieleckie

gmina Suchedniów

pow. skarżysko-wam.

6. Poprzednie nazwy miejscowości

7. Przynależność administracyjna  
przed 1 VI 1975

województwo kieleckie

powiat Starachowice

8. Właściciel i jego adres

Urząd Miasta i Gminy  
ul. Sportowa 1  
26-030 Suchedniów

9. Użytkownik i jego adres

Wiejski Dom Kultury  
Mostki  
26-030 Suchedniów  
tel. (047) 544-249

10. Rejestr zabytków

Nr

data





## 12. Autorzy, historia obiektu, określenia stylu

Budynek administracyjny powstał prawdopodobnie w latach 30. XIX w. jako obiekt murowany w stylu klasycystycznym. Autor projektu i jego budowniczy jest nieznany, można tylko przypuszczać, że jest to ta sama osoba, która budowała dom dla administracji wielkiego pieca w Parszowie. Poprzedni budynek był najpewniej drewniany, jeśli do niego odnieść wzmiankę z lustracji z 1789 r. mówiącą o "stancji pisarza piecowego". Miał to być niewielki budynek kryty gontem z "obejściem gospodarczym" w postaci stajni, wozowni i komórki. Mieszkał w nim 33 letni urzędnik zakładu wielkopieczowego (pisarz) Jan Kisowski. Obiekt, który zastąpił drewnianą stancję pisarza znajduje się na archiwalnym planie Mostków z 1854 r. w miejscu dzisiejszej lokalizacji omawianego obiektu.

W 1964 r. budynek został poddany remontowi. W budynku mieściła się szkoła podstawowa i mieszkanie nauczyciela. Około 1969 r. szkoła została przeniesiona do innego budynku. Budynek stał pusty i bez nadzoru kilka lat. Doprowadziło to do dewastacji obiektu. W 1973 r. z inicjatywy Społecznego Komitetu Budowy Zbiornika i Zabytkowego Budynku w Mostkach opracowano projekt adaptacji budynku do nowej funkcji. W 1974 r. rozpoczęto kolejny remont kapitalny, w wyniku którego budynek został przystosowany do funkcji Wiejskiego Domu Kultury. Kierownikiem Domu Kultury jest obecnie pan Krzysztof Szczygieł.

## 13. Opis ( sytuacja, materiał i konstrukcja, rzut, bryła, elewacje, wnętrze, wyposażenie, instalacje )

**Sytuacja.** Budynek zlokalizowany jest w miejscowości Mostki, 200 m na wschód od drogi Starachowice - Suchedniów, tuż przy jej zakręcie omijającym dawny plac fabryczny i zbiornik wodny. Budynek zlokalizowany jest na stromym zboczu wzgórza. (Niegdyś droga przebiegała u jego stóp i zakręcała na groblę - zaporę.) Przed wejściem frontowym - od zachodu - znajduje się zabytkowa kapliczka św. Floriana tworząca z budynkiem kompozycyjną całość przestrzenną, pierwotnie jednak nie zamierzoną (kapliczka została przeniesiona). Do budynku wiedzie brukowana droga dojazdowa gospodarcza zakończona przy budynku niewielkim parkingiem. Do wnętrza budynku prowadzą trzy wejścia - główne od zachodu i dwa pomocnicze od południa (do biblioteki) i od wschodu (do klubu). W ścianie północnej istnieje ślad po zamurowanym dawnym wejściu.

**Materiał i konstrukcja.** Fundamenty budynku wykonano z kamienia łamanego na zaprawie wapiennej. Budynek posiada grube oryginalne ściany murowane z kamienia i cegły ceramicznej, pełnej. Dawna konstrukcja więźby dachowej - krokwiowo - jętkowe ze ściankami stolcowymi bez kleszczy została podczas remontu powtórzona (materiał - drewno sosnowe). Pokrycie dachu stanowi gont drewniany. Odwodnienie wykonane jest z blachy malowanej. Dachy nad przybudówkami są drewniane, krokwiowe. Dawny strop drewniany - belkowy ze ślepym pulapem i podsufitką znajdujący się nad parterem zniszczony i grożący zawaleniem, zastąpiony został stropem Kleina z płytą nośną z prefabrykatów typu lekkiego. Nad poddaszem wykonano nowy strop drewniany belkowy, ocieplony oparty na jętkach konstrukcji dachowej. W piwnicy jest kamienne sklepienie. Schody do piwnicy są betonowe. Schody łączące przyziemie z poddaszem drewniane z drewnianą balustradą. Zewnętrzne schody do budynku od zachodu kamienne, od południa - schody betonowe zewnętrzne do biblioteki. Stolarka okienna drewniana, wymieniona: okna polskie dwu- i trójdzielne, stolarka drzwiowa jest drewniana - płycinowa, częściowo wymieniona. Podłogi są drewniane z desek na legarach. Posadzka hallu oraz w sieni i przedsionku od południa z nieregularnych płytek marmurowych. Na poddaszu w sanitariatach glazura. Tynki zewnętrzne i wewnętrzne nowe - wapienne i cementowo-wapienne.

**Rzut** budynku jest prostokątem o wymiarach zewnętrznych 28,7 x 12,7 m. Grubość ścian zewnętrznych wynosi 77 cm. Budynek jest dwutraktowy. Trakty przebiegają równolegle do osi płn.-płd. (równolegle do kalenicy dachu). Od zachodu na osi głównego wejścia wznosi się kwadratowy w planie ganek, na który wiedzie 6 stopni pokonujących różnicę poziomów. Od wschodu przylega niewielki prostokątny w rzucie wiatrołap osłaniający wejście gospodarcze. Od południa prowadzą otwarte schody zewnętrzne, którymi można dostać się do wewnętrznego przedsionka biblioteki.

**Bryła.** Budynek jest parterowy, częściowo podpiwniczony z użytkowym poddaszem przykrytym dachem dwuspadowym naczółkowym z trzema oknami powiekowymi w połaci wschodniej (okna pierwotnie nieistniejące, zaprojektowane w dokumentacji remontowej). Od zachodu na osi znajduje się drewniany azurowy ganek, od wschodu murowana przybudówka - przedsionek.

**Elewacje** - otynkowane z cokołem z wykładziną kamienną, wtórną. Kompozycje elewacji symetryczne - zachodnia (główna) - siedmioosiowa z gankiem na osi. Elewacje południowa i północna - trójosiowe z wejściami (północne zamurowane) na osi, wschodnia pięcioosiowa. Wschodnia połać dachu posiada doświetlenie w postaci trzech okien powiekowych. W elewacji zachodniej okna osi skrajnych są kwadratowe. Pozostałe okna w tej elewacji, o kształcie prostokątów, umieszczono parami w płytkich wnękach. Detal architektoniczny stanowią zrekonstruowane profile gzymsów i parapetów oraz ozdobna snycerka ganku zachodniego. W elewacji południowej zachowane są dwie charakterystyczne wnęki sklepione półkuliście.

dokończenie opisu w załączniku nr 1



<p>14. Kubatura</p> <p>2 370 m<sup>3</sup></p>	<p>15. Powierzchnia użytkowa</p> <p>powierzchnia zabudowy: 365 m<sup>2</sup></p> <p>powierzchnia użytkowa: 390,2 m<sup>2</sup></p>	<p>16. Przeznaczenie pierwotne</p> <p>Budynek administracji zakładu wielkopiecowego.</p>	<p>17. Użytkowanie obecne</p> <p>Wiejski dom kultury, (biblioteka, kawiarnia, sala imprez, izba tradycji)</p>
<p>18. Prace budowlane i konserwatorskie</p> <p>- w 1964 r. remont budynku na potrzeby szkoły podstawowej i mieszkanie nauczyciela,</p> <p>- 1974 r. remont kapitalny, w wyniku którego budynek został przystosowany do funkcji Wiejskiego Domu Kultury, (wymiana stropów, dachu, częściowo stolarki),</p>		<p>19. Stan zachowania ( fundamenty, ściany zewnętrzne, ściany wewnętrzne, sklepienia, stropy, konstrukcje dachowe, pokrycie dachu, wyposażenie i instalacje )</p> <p>Stan zachowania fundamentów, ścian zewnętrznych, sklepień i stropów, konstrukcji dachowych i pokrycia dachu jest dobry - budynek jest obecnie użytkowany i konserwowany w miarę potrzeb.</p> <p>Wyposażenie i instalacje są sprawne.</p> <p>20. Najpilniejsze postulaty konserwatorskie</p> <p>Budynek o wybitnych walorach historycznych, architektonicznych i krajobrazowych - jest oprócz układu hydroenergetycznego jedynym ocalałym obiektem z okresu pracy dawnego zakładu wielkopiecowego. Budynek jest świadectwem przeszłości polskiej myśli technicznej na terenie Staropolskiego Okręgu Przemysłowego.</p> <p>Zachować podziały wewnętrzne, bryłę i elewacje.</p> <p>Budynek objąć ochroną prawną - wpis do rejestru zabytków. Wszelkie prace budowlane i konserwatorskie prowadzić w uzgodnieniu z Wojewódzkim Konserwatorem Zabytków.</p>	

**21. Akta archiwalne ( rodzaj akt, numer i miejsce przechowywania )**

Dokumentacja Archiwum PSOZ Kielce:

- Inwentaryzacja architektoniczno-konstrukcyjna szkoły,
- Projekt techniczno-roboczy odbudowy zabytkowego budynku byłej Szkoły Podstawowej adaptowanej na Ośrodek Kultury, Kielce, czerwiec 1974 r.

Archiwum Państwowe w Radomiu:

- Plan Mostków i Parszowa z 1854 r., ZDP kart. 501,
- Lustracja Państwa Suchedniów, 1789 r., ZDP Gub. Radom. sygn. 222,

**22. Bibliografia**

- M. Radwan, Świadełstwo Pawła Podczaszyńskiego o stanie techniki hutnictwa i górnictwa żelaznego w Zagłębiu Staropolskim z r. 1842, w: Studia i materiały z historii kultury materialnej, Tom I, Studia z dziejów górnictwa i hutnictwa, pod red. Jana Pazdura, Wrocław 1957,
- M. Radwan, Rudy, kuźnie i huty żelaza w Polsce, WNT, Warszawa 1963,
- M. Radwan, Wielkopiecownictwo w Zagłębiu Staropolskim w pol. XIX w., Stalinogród 1954,
- R. Wojewódzki, Najcenniejsze zabytki techniki - Mostki, w: "Ikar", Kielce 1995,
- E. Krygier, Katalog zabytków budownictwa przemysłowego w Polsce, t. II, Województwo kieleckie, z. 3, Powiat Ilża, Ossolineum 1961,
- H. Radziszewski, Bank Polski, Poznań 1919,
- H. Łabędzki, Górnictwo w Polsce, T I, s. 391, Warszawa 1841.

**23. Źródła ikonograficzne i fotograficzne ( rodzaj, miejsce przechowywania, sygnatury )**

- fotografie z lat 70. XX w. ze zbiorów kierownika Wiejskiego Domu Kultury w Mostkach,

**24. Uwagi różne**

Patrz karta ewidencyjna: Zakład wielkopiecowy - Zespół (Mostki), opracowana przez mgr inż. Jerzego A. Balińskiego w 1996 r.

**25. Opracował: Program komputerowy karty - Word for Windows - BSIDZT S. Januszewski**

tekst

mgr inż. Jerzy A. Baliński, 20 maja 1996 r.

plany, rysunki

patrz rubryka 21 oraz mgr inż. Jerzy A. Baliński, 20 maja 1996 r.

zdjęcia fotogr.

mgr inż. Jerzy A. Baliński, 20 maja 1996 r.

miejsce przechowywania negatywów

BSIDZT S. Januszewski

**KARTA PO WYPEŁNIENIU PODLEGA OCHRONIE NA PODSTAWIE PRZEPISÓW PRAWA AUTORSKIEGO !**

**26. Adnotacje o Inspekcjach, informacje o zmianach ( daty, imiona i nazwiska wypełniających )****27. Załączniki**

- Nr - 1 - dokończenie opisu oraz sytuacja,
- Nr - 2/3 - dokumentacja fotograficzna,
- Nr - 4 - dokumentacja fotograficzna i ikonograficzna oraz rysunkowa,
- Nr - 5/6 - dokumentacja rysunkowa,

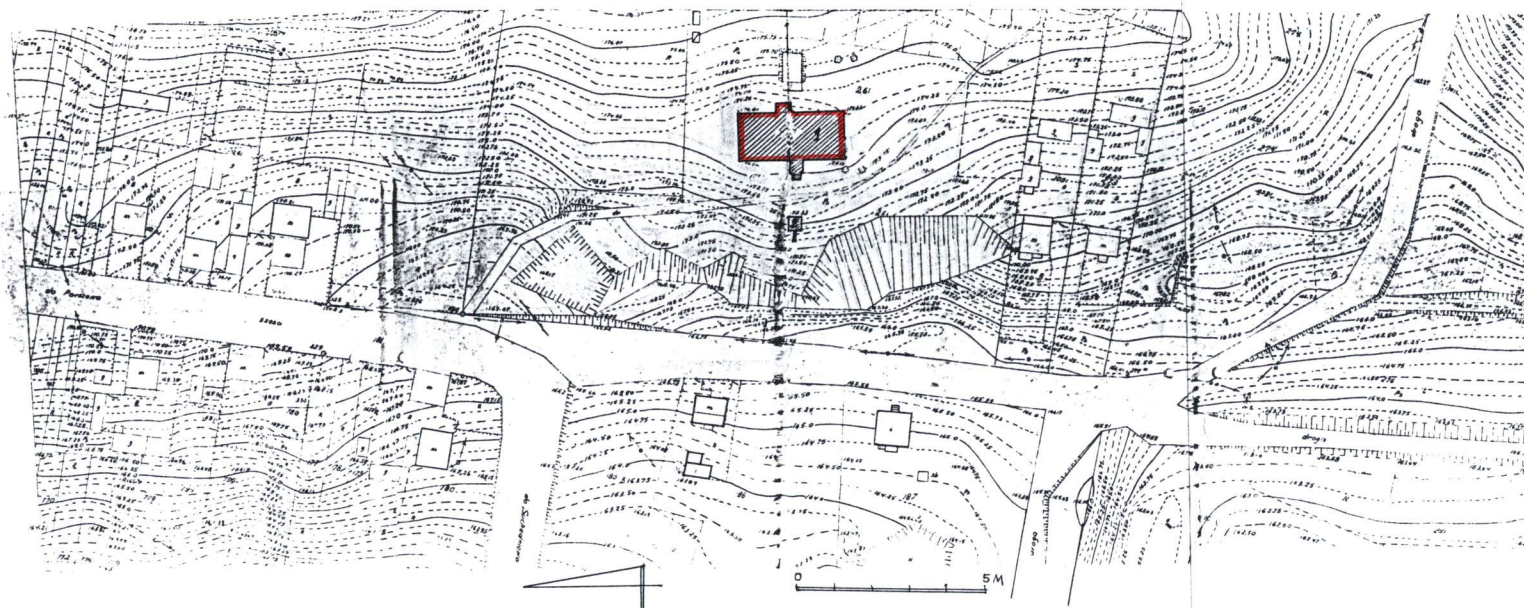


1. Miejscowość <b>M O S T K I</b>	2. Obiekt <b>BUDYNEK ADMINISTRACYJNY</b>	3. Zawartość wkładki ( nazwa obiektu lub materiału uzupełniającego ) dokończenie opisu oraz sytuacja - Verte !
--------------------------------------	---	---

dokończenie opisu rubryki 13:

**Wnętrze.** Na osi budynku znajduje się sień - hall główny, głębiej hall wschodni z klatką schodową na poddasze. Po lewej (północnej) stronie budynku znajduje się sala imprez z estradą, kawiarnia i sala klubowa, po prawej - sala wystawowa - izba pamiątek regionu, pokój instruktorów, biblioteka i czytelnia z sienią południową. Na poddaszu znajduje się przestrzeń komunikacyjno - rekreacyjna, pokój gościnny (od południa), kuchnia (od północy) węzeł sanitarny (wc i łazienka) oraz pomieszczenia strychowo-magazynowe. Wykończenie wnętrz nowoczesne - estetyczna drewniana obudowa i balustrada klatki schodowej oraz metalowe kraty zabezpieczające. Wnętrze kawiarni o nowoczesnym wystroju. Akcent historyczny wszystkich wnętrz stanowią zrekonstruowane w 1974 r. piece kaflowe na podstawie dwóch ocalałych kafli z głowami królewskimi (Zygmunta Augusta i Barbary Radziwiłłówny). W sali imprez jest współczesny kominek ozdobny.

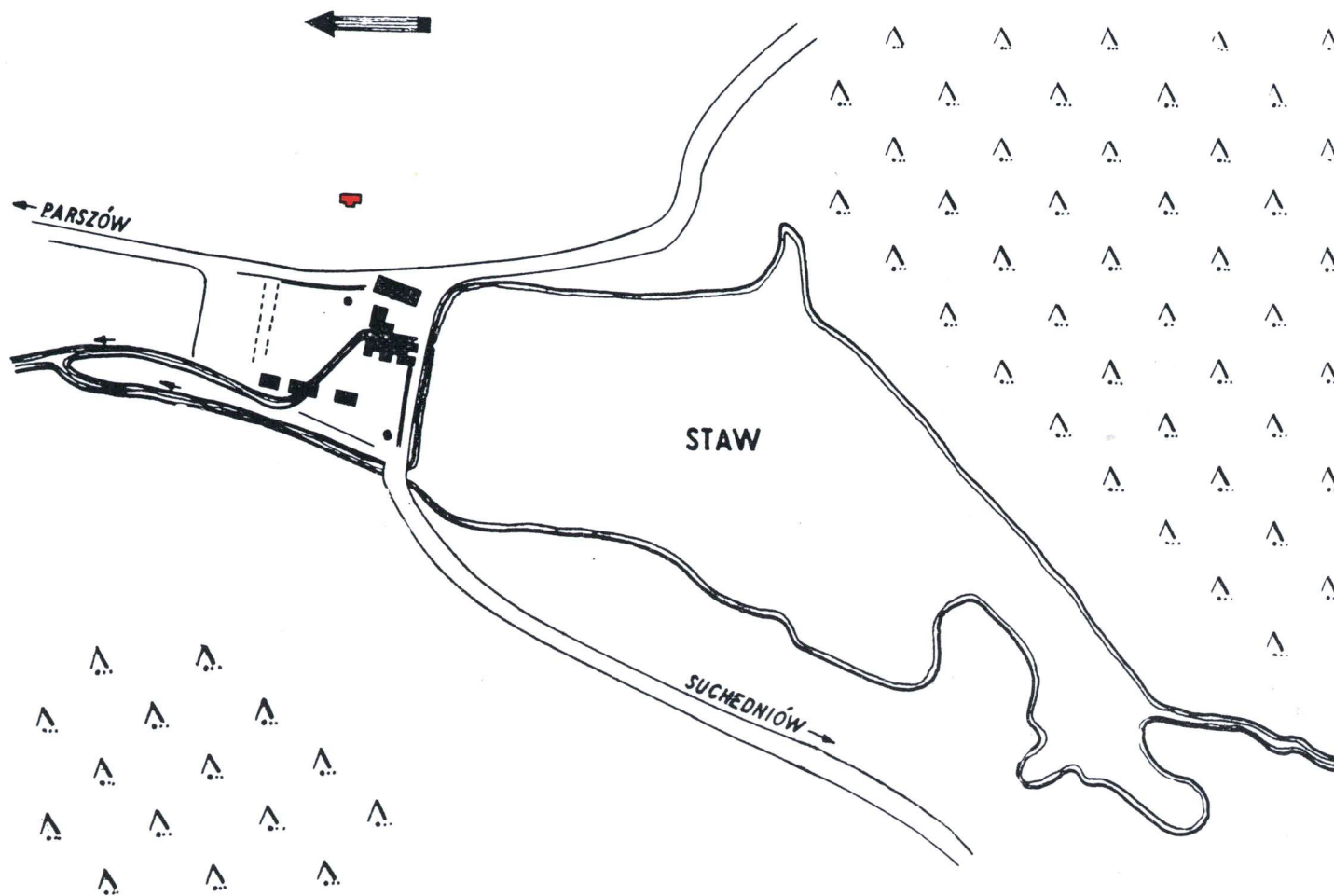
**Wypożyczenie i instalacje.** Budynek posiada instalację telefoniczną, elektryczną, wodno-kanalizacyjną, odgromową. W pomieszczeniach kawiarni i kuchni zainstalowano zlewozmywaki, kuchenki gazowe. Oprócz zrekonstruowanych pieców kaflowych i kominka budynek posiada centralne ogrzewanie opalane gazem.



Wkładkę założył: mgr inż. Jerzy A. Baliński, 20 maja 1996 r.

Miejsce przechowywania negatywów: BSIDZT S. Januszewski





MOSTKI. Zakład wielkopiecowy. Szkic sytuacyjny według planu z 1854/1955 r.  
w Archiwum Państwowym w Radomiu



1. Miejscowość <b>M O S T K I</b>	2. Obiekt <b>BUDYNEK ADMINISTRACYJNY</b>	3. Zawartość wkładki ( nazwa obiektu lub materiału uzupełniającego ) dokumentacja fotograficzna - Verte !
--------------------------------------	---	--



1. Elewacja południowa, neg. 600/31/L

2. Naroznik płn.-zach. budynku, neg. 600/24/3.



Wkładkę założył: mgr inż. Jerzy A. Baliński, 20 maja 1996 r.

Miejsce przechowywania negatywów: BSiDZT S. Januszewski





3. Zamurowane wejście w elewacji północnej,  
neg. 600/26/1,



4. Wejście główne w elewacji zachodniej, neg. 600/24/4,



5. Klatka schodowa na poddasze, neg. 600/26/5,



1. Miejscowość

**M O S T K I**

2. Obiekt

**BUDYNEK  
ADMINISTRACYJNY**

3. Zawartość wkładki ( nazwa obiektu lub materiału uzupełniającego )

dokumentacja fotograficzna i ikonograficzna - Verte !



1. Zrekonstruowany piec w pokoju instruktorów, neg. 600/23/1,



2. Zrekonstruowany piec w izbie pamiętek, neg. 600/24/1,

Wkładkę założył: mgr inż. Jerzy A. Baliński, 20 maja 1996 r.

Miejsce przechowywania negatywów: BSiDZT S. Januszewski





3. Okno powiekowe we wschodniej połaci dachu - doświetlające klatkę schodową, neg. 600/26/3,

4. Kącik rekreacyjny na poddaszu, neg. 600/24/1,

5. Barierka zabezpieczająca klatkę schodową na poddaszu, neg. 600/26/2,



1. Miejscowość <b>MOSTKI</b>	2. Obiekt <b>BUDYNEK ADMINISTRACYJNY</b>	3. Zawartość wkładki ( nazwa obiektu lub materiału uzupełniającego ) dokumentacja fotograficzna i ikonograficzna oraz rysunkowa - Verte !
---------------------------------	---	--



1. Widok od zachodu, neg. 600/19/5,



2. Widok od płn.-wsch. (elewacje wschodnia i północna),  
neg. 600/20/3,



3. Teren po wschodniej stronie budynku, neg. 600/20/4.

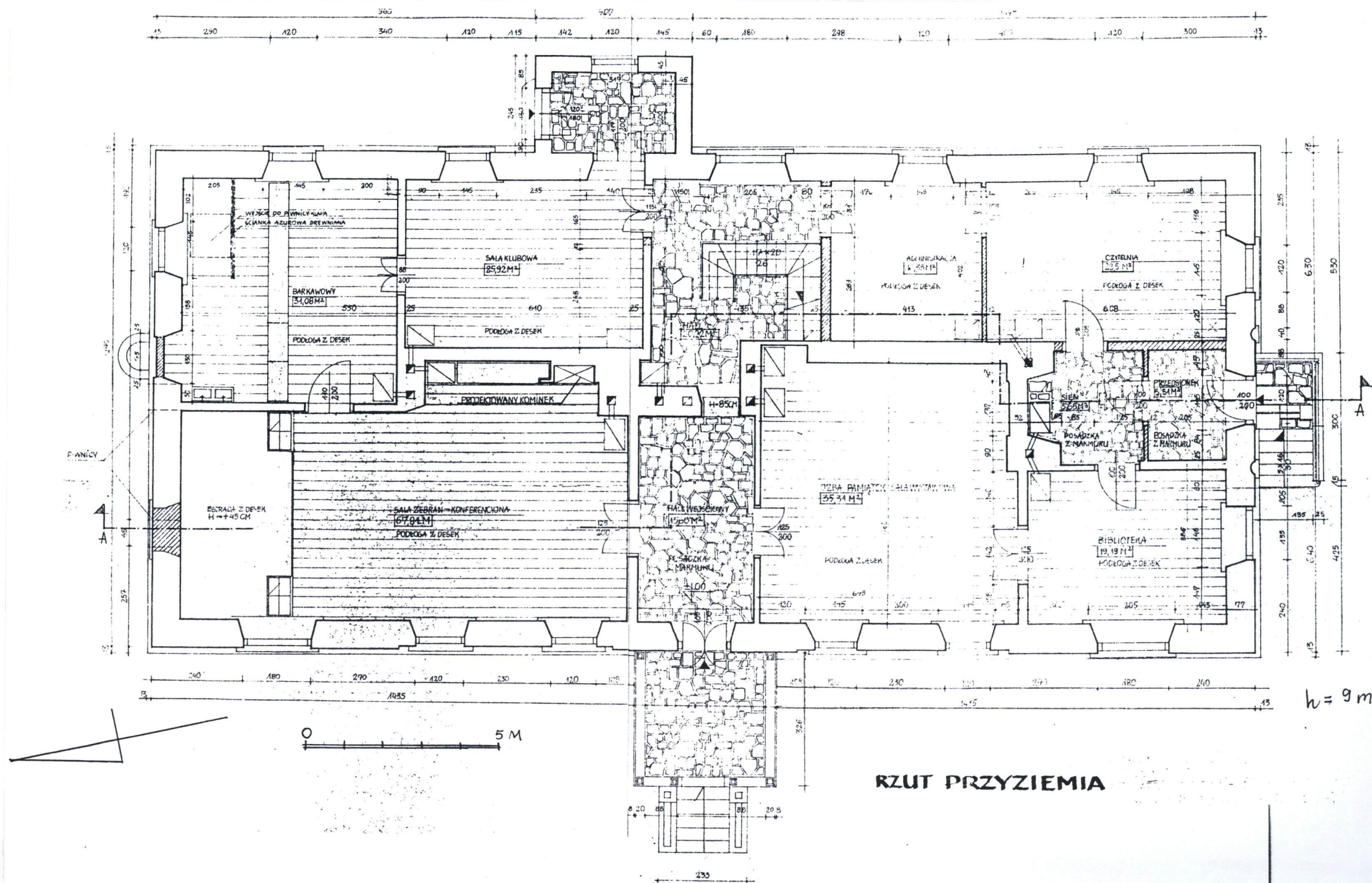


4. Stan budynku podczas remontu w 1974 r.,  
neg. 600/26/2

Wkładkę założył: mgr inż. Jerzy A. Baliński, 20 maja 1996 r.

Miejsce przechowywania negatywów: BSiDZT S. Januszewski







1. Miejscowość

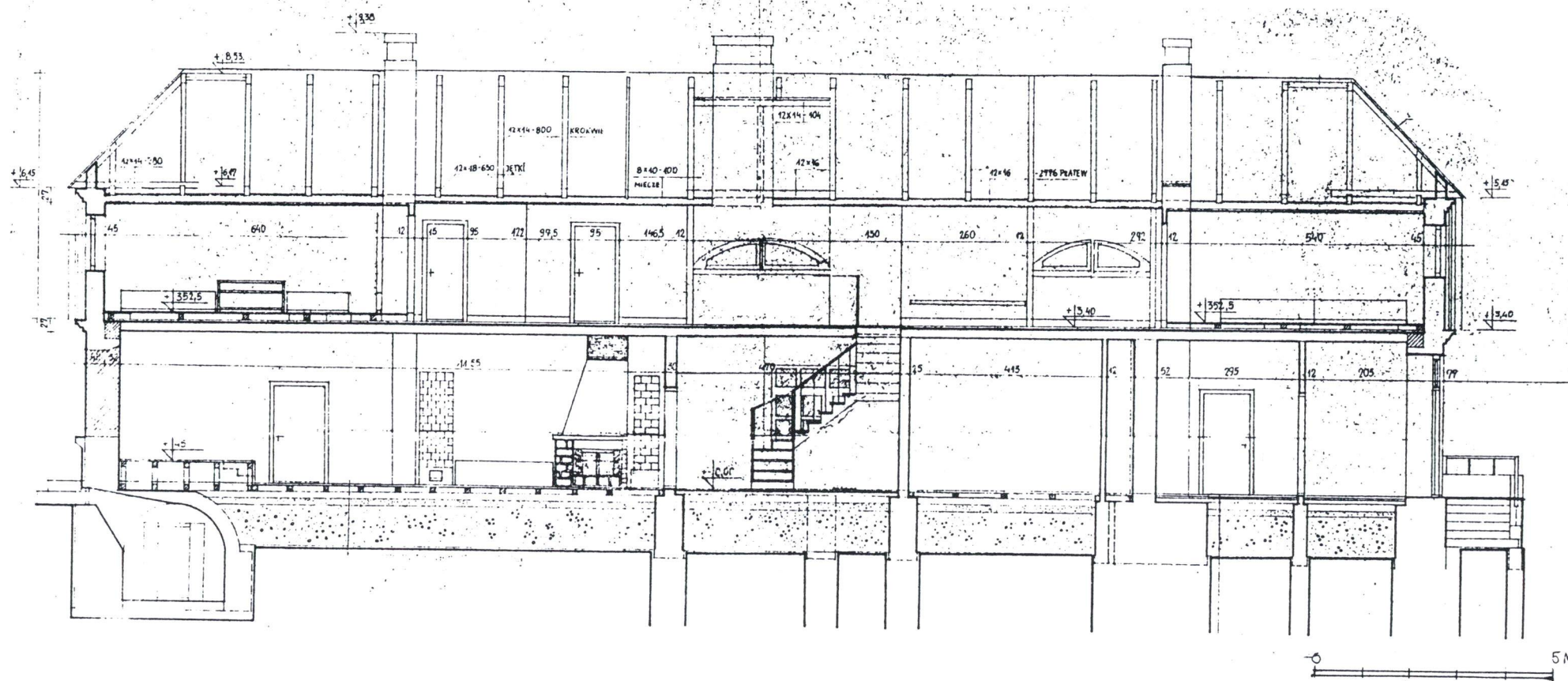
**MOSTKI**

2. Obiekt

**BUDYNEK  
ADMINISTRACYJNY**

3. Zawartość wkładki ( nazwa obiektu lub materiału uzupełniającego )

dokumentacja rysunkowa - Verte !

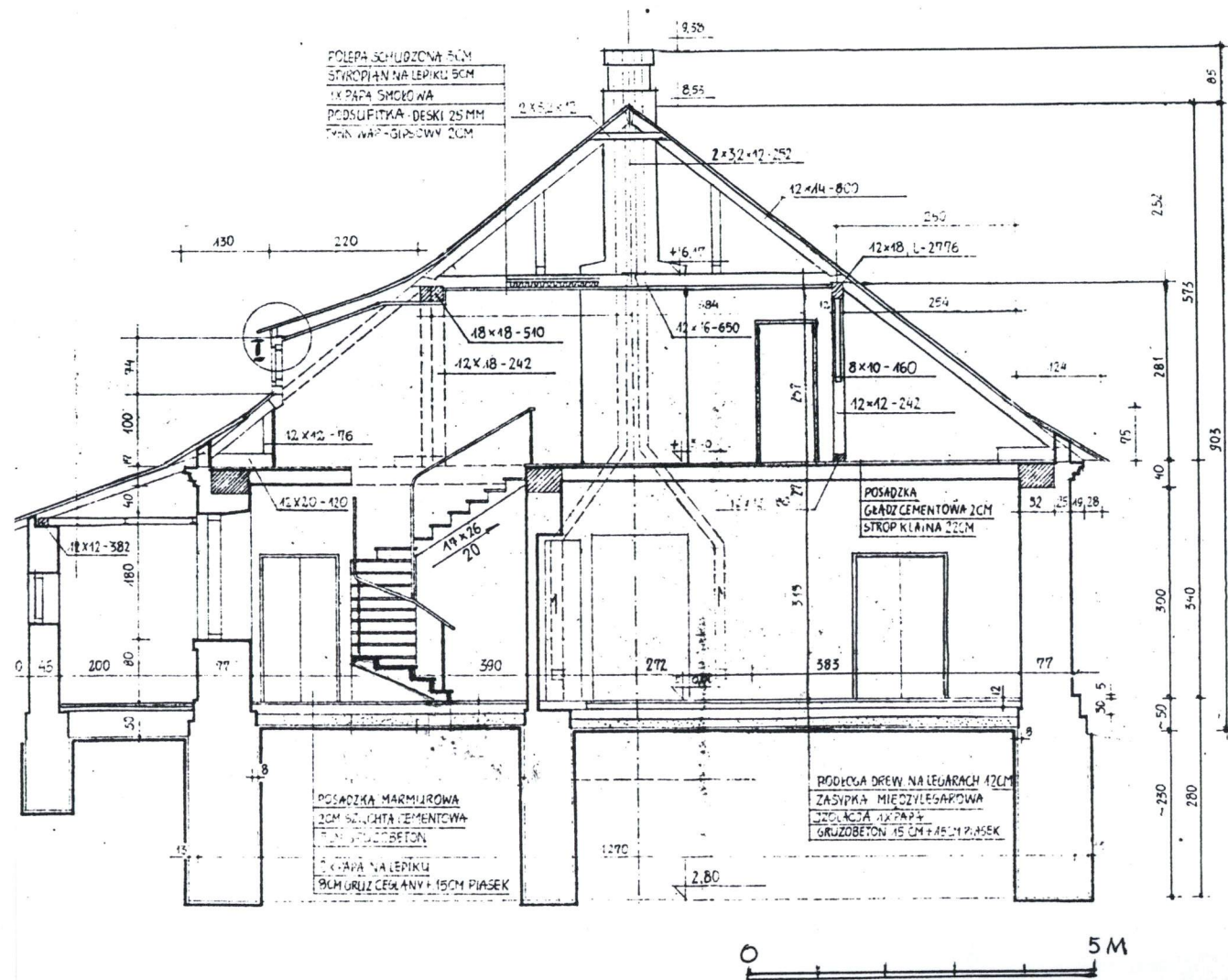


PRZĘKRÓJ PODEŁUŻNY

Wkładkę założył: mgr inż. Jerzy A. Baliński, 20 lipca 1996 r.

Miejsce przechowywania negatywów: BSIDZT S. Januszewski







1. Miejscowość

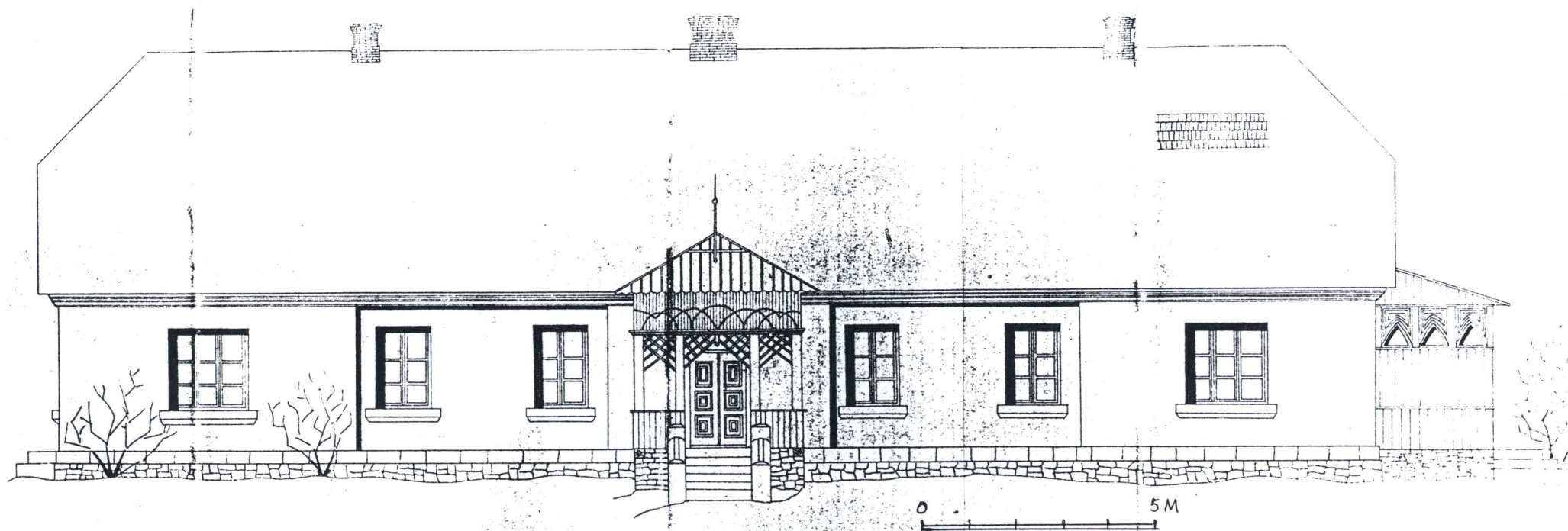
**M O S T K I**

2. Obiekt

**BUDYNEK  
ADMINISTRACYJNY**

3. Zawartość wkładki ( nazwa obiektu lub materiału uzupełniającego )

dokumentacja rysunkowa



Inwentaryzacja elewacji zachodniej przed remontem (1972 r.)

Wkładkę założył: mgr inż. Jerzy A. Baliński, 20 lipca 1996 r.

Miejsce przechowywania negatywów: BSiDZT S. Januszeński