

ŚWIĘTOKRZYSKIE

2781

1. Obiekt 26011

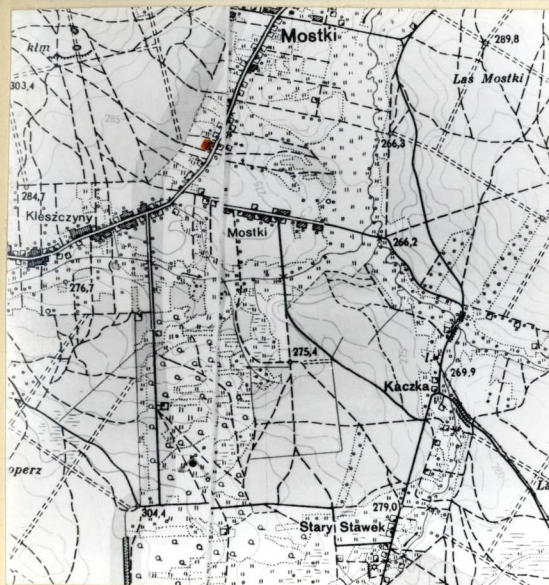
CHAŁUPA

2. Czas powstania

1877 r.

3. Miejscowość

MOSTKI



4. Adres MOSTKI nr 92.

nr hipoteczny

5. Przynależność administracyjna

województwo kieleckie

gmina Suchedniów
pow. SŁACZYSKO - KAM.

6. Poprzednie nazwy miejscowości

j.w.

7. Przynależność administracyjna
przed 1.VI.1975

województwo kieleckie
powiat starachowicki

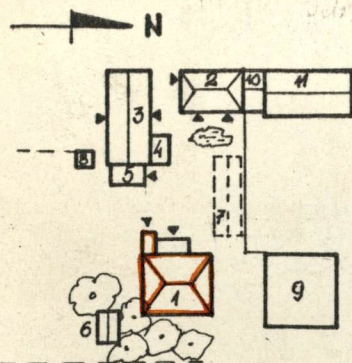
8. Właściciel i jego adres

9. Użytkownik i jego adres

j.w.

10. Rejestr zabytków

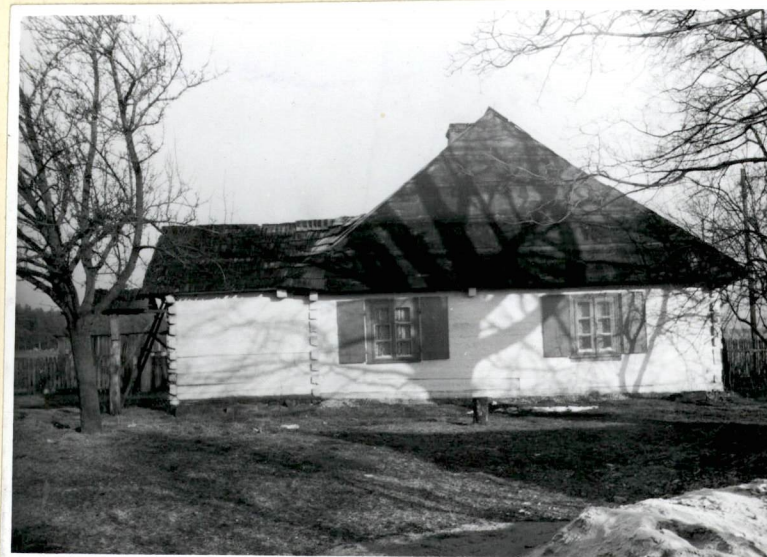
Nr data



- 1 CHAŁUPA NR 92.
- 2 OBORA
- 3 STODOŁA
- 4 SZOPA
- 5 GARAZ
- 6 PIWNICA
- 7 WIATA/ROZEBRANA/
- 8 W.C.
- 9 DOM. MUR. NR 90.
- 10 OBORA MUROW.
- 11 STODOŁA RYG.-DESKI

SKALA 1:1000

autor zdjęć
data wykonania J. Marchlewicz, XII/1978r.
miejsce przechowywania negatywów PP PKZ O/Kielce.



12. Autorzy, historia obiektu, określenia stylu.

Chałupa wzniesiona została w 1877 r. Fundatorami byli Wojciech i Ludwika Żmijewscy. Wielkość gospodarstwa wynosiła 5,3 ha. W. Żmijewski, poza rolnictwem, zajmował się obróbką kamienia, stąd posadowienie domu na ławie z ciosów kamiennych.

Chałupa wchodzi w skład typowej trzybudynkowej zagrody, wyposażonej w budynki dziewiętnastowieczne. Pierwotnie zagrodę uzupełniała wjazdowa usytuowana przy płn. granicy siedliska, a cała zagroda otoczona była płotem sumikowo-łaskowym, z bramą wjazdową pod gontem.

Chałupa w swej pierwotnej formie reprezentowała dwutrakt z sienią przyszczytową. Do jej zach. ściany dobudowana sionka. W 1956r. sień zamieniono na pokój, a komorę na kuchnię. W związku z tym w miejsce drzwi /z drogi/ wprowadzono okno, a pomiędzy tymi dwoma pomieszczeniami wycięto drzwi. Otwór drzwiowy wycięto też w zach. ścianie komory i dobudowano tu sionkę z desek. W d.sieni wymieniono powagę z desek tartych na powagę z desek heblowanych.

W 1938 r. wymieniono drzwi spągowe, z sieni do izby, na płycinowe. Wówczas też zmieniono pokrycie dachu ze słomianego na gontowy.

W izbie w 1975 r. wymieniono trzon kuchenny z kamienny na kaflowy i zmniejszono piec ogrzewczy o ok. 50 cm.

13. Opis (sytuacja, materiał i konstrukcja, rzut, bryła, elewacje, dach, wnętrze wyposażenie, instalacje)

Chałupa usytuowana jest kalenicą do drogi, ok. 6m od niej. W odległości ok. 8 m od chałupy stoi stodoła, z dobudowaną do niej szopą i garażem. Pomiędzy chałupą a drogą znajduje się ogródek kwiatowy i drzewa owocowe. W kierunku pdn. ciągnie się sad, w nim stoi piwnica. Naprzeciw domu, przy zach. granicy siedliska usytuowana jest obora. Zagroda ogrodzona jest płotem sztachetowym.

Chałupa wzniesiona jest na planie zbliżonym do kwadratu, dwutraktowa, z sieniami dobudowanymi do zach. ściany. W przednim trakcie znajduje się izba duża i pokój /d.sień/, w tylnym - alkierz i kuchnia /d.komora/. Poddasze nieużytkowe.

Posadowienie podmurówka z kamienia ciosowego, na niej przyciesie dębowe /25 x 30 cm/ węglowane na zamek. Ściany - z krawędziaków sosnowych /16 x 25-30 cm/, węglowane na nakładkę dwustronną ukośną, ostatki 10 cm. Belki ścian działowych wpuszczone są w belki ścian obwodowych. Elewacja zach. pozostawiona w kolorze naturalnym, pozostałe bielone. Wysokość zrębu wynosi 2,25 cm. Otwory okienne - o konstrukcji krosnowej i ukośnym połączeniu elementów. Obramowane listwami. Okna dwudzielne, sześciopolowe. Z zewnątrz - okiennice spągowe, w kolorze ugru. Otwory drzwiowe - ujęte w węgary i nadproża ukośnie w nie wciosane, obramowane listwami. Z d.sieni do izby drzwi płycinowe, między izbą a alkierzem - dwuskrzydłowe spągowe, pozostałe - jednoskrzydłowe spągowe, z klamkami paluchowymi. Drzwi do sieni wyposażone w skoble /zdobione stemplami kowalskimi/ i drewniane kołowrotki. Powąły - z desek łączonych na styk. W izbie na środkowym tragarzu napis: "Błogosław Boże ten tu dom i wszystkich mieszkających w nim roku 1877 maja 28 fundatorowie Wojciech i Ludwika Żmijewscy". Przegi tragarzy fażowane. Podłogi białe.

Dach - czteropółciowy, krowkwiowo-płatwiowy, usztywniony jętkami. Płatwie w całości poza pionem zrębu. Krokwie wpuszczone są w płate. Dach pokryty gontem. Wszelkie połączenia więźby zbite kołkami.

Urządzenia ogniowe - wzniesione z kamieni łączonych gliną, w izbie trzon z kaflów. W obu izbach - trzony kuchenne pod kapami /o ściętych narożach/, piece ogrzewcze. W alkierzu także piec chlebowy. W d.sieni - komin z wnęką do wymiatania sadzy, w którą w 1938 r. wprowadzono blachy. Wnęką zamykana jest drzwiami spagowymi. W d.komora /obecnie kuchnia/ - kuchnia angielska. Budynek posiada instalację elektryczną.

14. Kubatura 152,0 m ³ <i>ile</i>	15. Powierzchnia użytkowa 52,0 m ² <i>ile</i>	16. Przeznaczenie pierwotne mieszkalne	17. Użytkowanie obecne mieszkalne
18. Prace budowlane i konserwatorskie, ich przebieg i dokumentacja		19. Stan zachowania (fundamenty, ściany zewnętrzne, ściany wewnętrzne, sklepienia, stropy, konstrukcje dachowe, pokrycie dachu, wyposażenie i instalacje) Ubytki w pokryciu dachu. Poważy w izbach zawilgocone. Płatew w sionce silnie zawilgocone.	
20. Najpilniejsze postulaty konserwatorskie Uzupełnienie pokrycia dachu. Umożliwienie pozyskania gontu.			

21. Akta archiwalne (rodzaj akt, numer i miejsce przechowywania)

22. Bibliografia

23. Źródła ikonograficzne i fotografie (rodzaj, miejsce przechowywania, sygnatury)

Negatywy 6x6, nr: 32120-32126.
Pracownia Fotograficzna PP PKZ O/Kielce.

24. Uwagi różne

Zagroda z uwagi na wiek, niemal kompletne wyposażenie
w dawne budynki, walory ciesiołki wiejskiej i dość dobry
stan techniczny, kwalifikuje się do zachowania w terenie.
Położenie zagrody przy szlaku turystycznym.

25. Wypełnił

Bogumiła Szurowa,
VIII/ 1978 r.

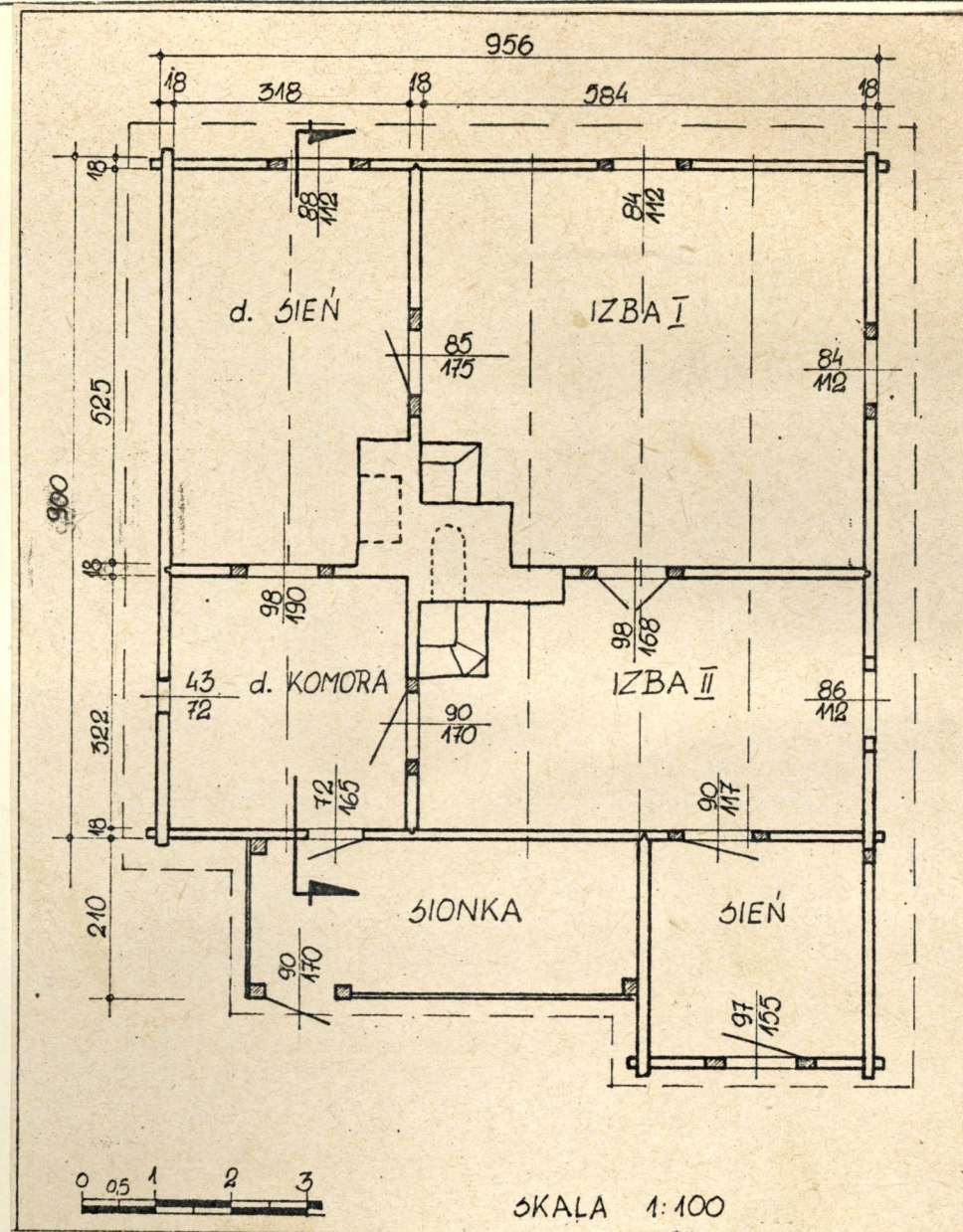
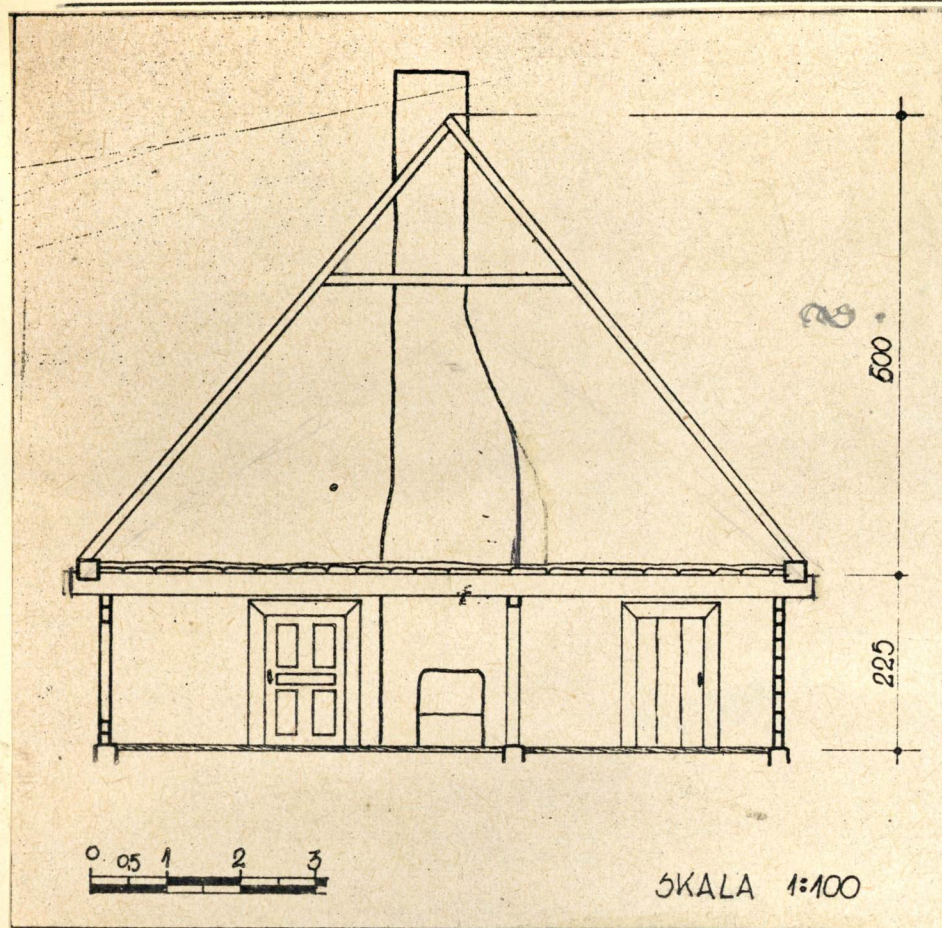
26. Sprawdził

Załączniki: wkładka nr

1. Miejscowość
MOSTKI nr 92.

2. Obiekt /nazwa jak w karcie/
CHAŁUPA

3. Zawartość wkładki /nazwa obiektu lub materiału uzupełniającego/
Rzut, przekrój, fot. widok ogólny, elewacje, okno.



Wkładkę założył: Bogumiła Szurowa, VIII/1978r.
/imię, nazwisko, data/

Miejsce przechowywania negatywów: PP. PKZ O/Kielce....

33/12

