

A B C D E F G H I J K L Ł M N O P R S T U V W X Y Z Nr 2440

1. Obiekt:

ZAMEK W STOPNICY

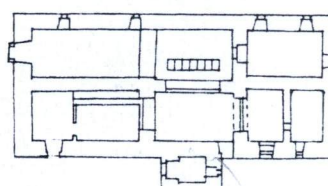
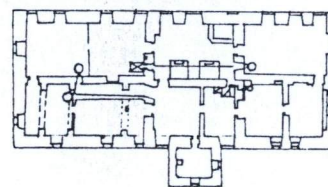
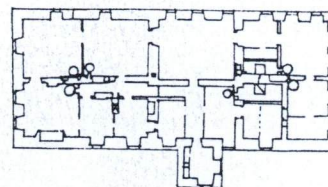
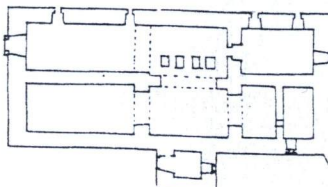
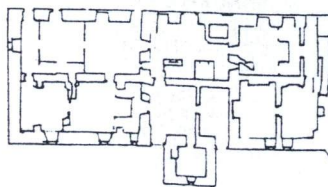
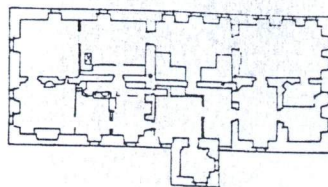
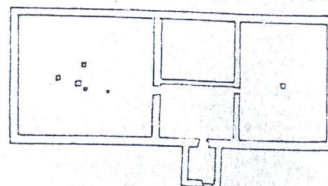
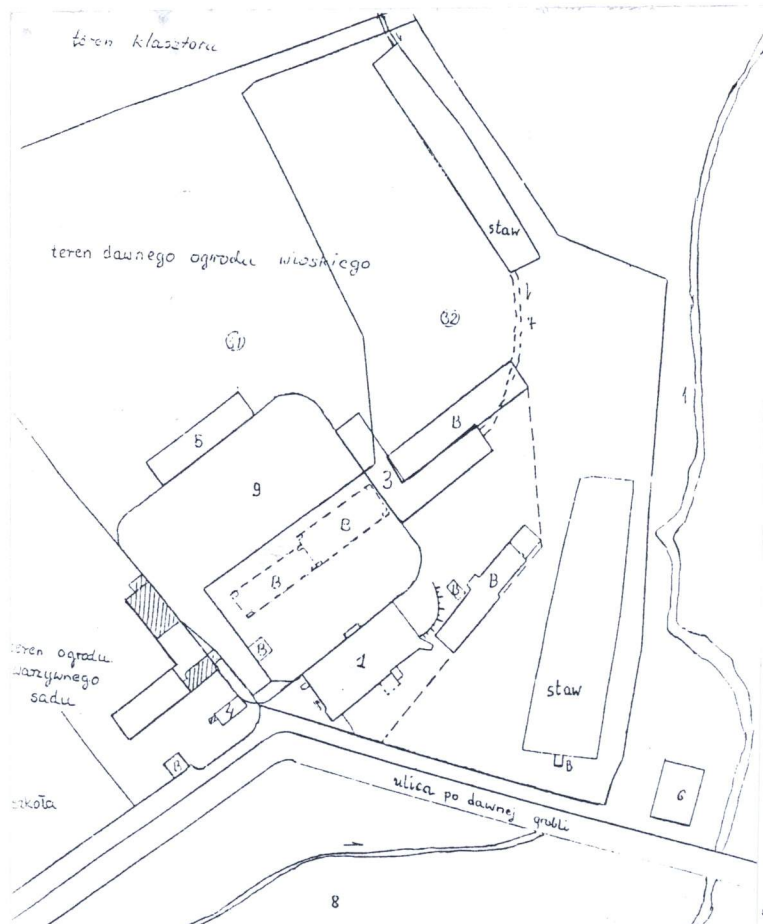
2. Czas powstania

XIV/1619/1661/1752

3. Miejscowość

STOPNICA

Zdjęcia, plan sytuacyjny, rzuty:



4. Adres:

Stopnica  
ul. Kazimierza Wielkiego 78  
nr hipoteczny: 32

5. Przynależność administracyjna:

woj. świętokrzyskie  
powiat Busko Zdrój  
gmina loco

6. Poprzednia nazwa miejscowości:

Stobnicia 1275, Stobnicya 1360,  
1362, Stobnicza XV w., Stobnica  
1789

7. Przynależność administracyjna przed 1999

woj. kieleckie  
powiat buski  
gmina loco

8. Właściciel i jego adres:

Rejonowa Spółdzielnia  
Ogrodniczo-Pszczelarska w  
Busku Zdroju

9. Użytkownik i jego adres:

Rejonowa Spółdzielnia  
Ogrodniczo-Pszczelarska w  
Busku Zdroju

10. Rejestr zabytków:

nr: R. 268 (stary)

data: 16 01 1956

Stan. archeol.: nr rej. 67/86



## 12. Autorzy, historia obiektu, określenie stylu:

W literaturze lokalizowano w Stopnicy siedzibę książęcą z XIII w. w postaci grodu lub umocnionego dworu, w którym książę Bolesław Wstydlivy w 1275 r. wystawił dokument dla klasztoru w Wąchocku. Źródłowe potwierdzenia istnienia dworu murowanego z kamienia posiadamy dopiero z przekazu Jana długosza, a więc z lat ok. 1470-80 r. Istnienie takiego obiektu w okresie wcześniejszym potwierdzałby fakt odbywania w Stopnicy od końca XIV w. do połowy XV w. roczników ziemskich powiatu wiślickiego. Za czasów Władysława Jagiełły pełnił rolę stacji królewskiej na drodze z Krakowa do Sandomierza. Od 1421 r. Stopnica stała się centrum samodzielnego starostwa, będącego obiektem zastawów królewskich. Przynoszące znaczne dochody starostwo trzymane było przez magnackie rody Tarnowskich, Zborowskich, Ostrorogów czy Ossolińskich. Rozwój osady został potwierdzony ok. 1360 r. lokacją miasta na prawie polskim, a w 1362 r. zmienionej na prawo średzkie z inicjatywą króla Kazimierza Wielkiego. Wtedy też mógł powstać murowany dwór królewski. Jego lokalizacja nie jest dotąd znana. Z lustracji 1629 r. dowiadujemy się o istnieniu dworu z *gruntu wywiedzionego przez Zborowskiego z dokończony przez Tarnowskiego* (a opisanego w inwentarzu z 1619 r.), zabudowy folwarku podzamkowego oraz zamku staro/ bez badań archeologicznych nie jest możliwe precyzyjne określenie jego lokalizacji. Oba teksty wskazywałyby najbliższe otoczenie dzisiejszego obiektu. Analizując plan zamku stopnickiego z 1839 r., oraz jego ściany wschodniej, nachylonej do wejścia do piwnicy a następnie prostej, (w miejscu tym stała „wieża” widoczna na planie z 1839), można by przypuścić istnienie starego dworu kazimierzowskiego w murach obecnego budynku od strony północnej. Tuż za murem północnym znajduje się usypisko ziemne (?). Zamek był niszczone około 1649 przez wojska kozackie i 1660 przez szwedzkie. Obudowany i zmodernizowany przez starostę stopnickiego Branickiego około 1661 r. następnie był przebudowany i rozbudowany przed 1752 r. przez starostę Wodzickiego z dodaniem murowanych i drewnianych oficyn. Po ostatnim rozbiórze Polski władze austriackie zamierzały umieścić w dawnej rezydencji władze cyrkulu, wtedy to sporządzono plan budynku. Nadbudowano jedno piętro w formie mieszkalnego poddasza. Prace przerwano z powodu wojny z Księstwem Warszawskim w 1809 r. W kolejnych latach rezydencja była częściowo remontowana. W 1829 r. parter budynku zajmował komisarz obwodowy, piętro pozostawało w ruinie, a w oficynach mieszkali urzędnicy. W 1839 r. stan budynku był zły. W 1841 r. dobra stopnickie otrzymał gen. Ludwik Bohlen. W tym czasie rozebrano drewnianą nadbudowę budynku, przeprowadzono prace remontowe. Po pożarze miasta z 1854 r. najpierw w oficynach a następnie do pałacu przeniosły się władze lokalne. W 1859 r. spłonął również sam pałac – spalił się dach i pierwsze piętro. W tym stanie przetrwał do 1915 r.

## 13. Opis (sytuacja, materiał i konstrukcja, rzut, bryła, elewacje, dach, wnętrze, wyposażenie, instalacje):

**Sytuacja:** Od strony zachodniej miasta, oddzielony korytem Stopniczanki, znajduje się obiekt w dotychczasowej literaturze określony jako zamek królewski. Pierwotnie teren należący bezpośrednio do zamku obejmował obecną posesję Spółdzielni Ogrodniczej, teren klasztoru Nowicjatu OO. Sercanów, oraz Zespołu Szkół w Stopnicy. Po drugiej stronie szosy znajdował się folwark zamkowy zwany Podzamcze.

### **Materiał, konstrukcja, technika:**

Zamek zbudowany z kamienia z dodatkiem cegły, jednokondygnacyjny, podpiwniczony.

### **Rzut:**

Budynek główny zbudowany na rzucie prostokąta, od frontu umieszczono ganek kolumnowy. Z dwóch symetrycznych oficyn i trzeciej usytuowanej równolegle w stosunku do budynku głównego, pozostały fragment lewej oficyny w postaci dwóch osobnych bezstylowych budynków. Na przedłużeniu budynku głównego, nieopodal ściany budynku, będącego pozostałością lewej oficyny znajduje się sklepiona ceglą piwnica, niewiadomego pochodzenia.

### **Bryła:**

Obecnie jest to budynek ma bryłę prostopadłościanu, nakrytego dachem czterosпадowym, podparta od strony północno-wschodniej wydatną szkarpą.

### **Elewacje:**

Elewacje tynkowane, pozbawione detalu architektonicznego. Na zachowanej szkarpie w narożu północno-zachodnim zachowana odsadzka murów drugiego, nie zachowanego piętra. Niektóre otwory okienne zmienione. Od strony zachodniej, od dziedzińca, umieszczony został prawie na osi ganek wsparty na czterech kolumnach zbudowanych z cegły. Ściana zachodnia pochylona około 6 stopni, w odcinku od wejścia do piwnicy prosta, w narożu południowo-wschodnim znajduje się wydatna masywna szkarpa.

### **Dach:**

Wieżba z drewna wystawiona po zniszczeniach wojennych. Dach pokryty papą, z dymnikami.

### **Wnętrze:**

Wnętrze o zmienionych układach: sklepienia na piętrze zniszczone, oprócz pomieszczenia w rogu północno-wschodnim. W piwnicach sklepienia zachowane oprócz jednej lokalności w środkowej, po zniszczeniach wojennych nakrytej dachem odcinkowym.

### **Wyposażenie:**

Brak jest jakiegokolwiek wyposażenia zamku

**Instalacje:** energia elektryczna, instalacja odgromowa, wodno-kanalizacyjna



<b>14. Kubatura łączna:</b>  około 4000 m <sup>3</sup>	<b>15. Powierzchnia użytkowa:</b>  około 1600 m <sup>2</sup>	<b>16. Przeznaczenie pierwotne:</b> Zamek królewski, następnie siedziba starostwa niegrodowego, siedziba władz powiatowych, szkoła	<b>17. Użytkowanie obecne:</b>  Punkt skupu warzyw i owoców
<b>17. Prace budowlane i konserwatorskie, ich przebieg i dokumentacja:</b>  Po zniszczeniach wojennych, w 1959 (i później do 1961), rozebrano pierwsze piętro, pozostawiając wydatną szkarpę narożna, wskazującą na pierwotną wysokość murów drugiego piętra. Ściany wewnątrz i zewnątrz pokryto wówczas nowym tynkiem. Układ wewnętrzny został zmieniony. Poza jedną lokalnością nakrytą sklepieniem kolebkowym z lunetami na parterze, wszystkie pomieszczenia pozbawione zostały sklepień. W kondygnacji piwnic sklepienia kolebkowe zachowane, oprócz jednego, nakrytego sklepieniem odcinkowym na belkach stalowych.		<b>19. Stan zachowania,</b> ściany zewnętrzne, ściany wewnętrzne, sklepienia, stropy, konstrukcja dachu:  Tynki zewnętrzne i wewnętrzne do wymiany; sklepienia w dobrym stanie, więźba dachowa zdrowa. Otoczenie zamku ze wszystkich stron wymaga gruntownej zmiany i uporządkowania. Niezbędne prace archeologiczne i architektoniczne. Teren należący do zamku został podzielony na dwie zasadnicze działki-pierwsza należąca do Zespołu Szkół, w części południowej znajdują się zabudowania szkoły, w części przylegającej	



21. Akta archiwalne (rodzaj akt, numer i miejsce przechowywania):  
*Inwentarz starostwa stobnickiego po śmierci JW. Pana Jęgo Mci Pana Stanisława hrabie z Tarnowa kasztelana sędziemierskiego, buskiego, stobnickiego starosty spisany za administracji JWP Mikołaja Daniłowicza z Turowa podskarbiego koronnego starosty, 1619 r. AGAD ASK, sygn. S. 12, k. 1-4:*

*Lustracja dóbr JKM w województwie sandomierskim leżących 1629, AGAD MK, oddz. XVIII, t. 33, k. 76v:*

*Inwentarz cesarsko królewskich dóbr starostwa stopnickiego ab anno 1752 die 8 augusti przekopiowany roku 1804. AP Radom, ZDP, sygn 1998*

*Lustracja województwa sandomierskiego 1789, cz. 3, s. 106-108 (drukowana)*

22. Bibliografia:

L. Kajzer, S. Kołodziejki, J. Salm, Leksykon zamków w Polsce, Warszawa 2201, s. 460-70

Katalog Zabytków Sztuki w Polsce t. 3, z. 1, s. 61-5

A. Marciniak-Kajzer, Sandomierskie rezydencje Tarnowskich w XIV-XVII, w: Przemiany architektury rezydencjonalnej w XV-XVIII w. na terenie dawnego województwa sandomierskiego, Kielce 2000, s. 31

D. Kalina, Zamek w Stopnicy, Kielce 2002, mps w ROBiDZ w Kielcach

D. Kalina, Budownictwo rezydencjonalno-obronne na terenie dawnego woj. Sandomierskiego XIII -XVI w, t. 1, Zamki i dwory królewskie, mps w ROBiDZ w Kielcach

23. Źródła ikonograficzne i fotografie (rodzaj, miejsce przechowywania, sygnatury):

1. Widok zamku od strony kościoła, 1961, fot. J. Szandamirski, neg. PKZ Kielce nr 38505

2. Widok zamku od zachodu, fot. T. Przypkowski, 1952, IS PAN, nr 54693

Widok od północnego zachodu, fot. A. Król, 1957, IS PAN, nr 65637

3. Widok od zachodu, fot. J. Szandamirski, 1961, PKZ Kielce, nr 32506

4. Pocztaówka z początku XX wieku pt. Widok na gmach powiatu, fot. Ł. Dobrzański, wyd. Kielce na dawnej pocztówce, Kielce 1995, ryc. 285, s. 177

5. Plan zamku z początku XIX wieku, Archiwum Państwowe w Krakowie oddział na Wawelu, Zbiór Kartograficzny, RM-S

6. Plan zamku wraz z terenem podzamcza i klasztoru, AP Radom, ZDP, Plany - gubernia kielecka, sygn. 148, sekcja IV

7. AP Kielce RGR sygn. 15832, Wydział Budownictwa, plan włości miasta

24. Uwagi różne:

25. Opracował:

Tekst: mgr Dariusz Kalina-lipiec 2004

Plany, rysunki: Dariusz Kalina lipiec 2004

Zdjęcia fotograficzne: mgr inż. Roman Mirowski -lipiec 2004

Miejsce przechowywania negatywów: archiwum Regionalnego Ośrodka Badań i Dokumentacji Zabytków w Kielcach

**Karta po wypełnieniu podlega ochronie na podstawie przepisów prawa autorskiego**

26. Adnotacja o inspekcjach, informacja o zmianach (data, nazwisko wypełniającego):

*Zalg*



Dariusz Kalina

Regionalny Ośrodek Badań i Dokumentacji Zabytków w Kielcach

## Zamek w Stopnicy

Stopnica położona jest na obszarze Garbu Pińczowskiego, łańcucha wzniesień ciągnącego się na długości ok. 50 km (od Skowronna do Słupi koło Pacanowa), wchodzącego w skład Niecki Nidziańskiej. Na niewielkim wzgórzu, o wysokości ok. 200 m n.p.m., ulokowało się miasteczko królewskie<sup>1</sup>. Nazwę osady zapisywano w przeszłości jako *Stobnica*, co oznaczać miało miejsce położone w podmokłym terenie<sup>2</sup>. Za miastem, na terenie dawnej wsi Kąty, w XVII w. został zbudowany klasztor reformatów<sup>3</sup>. Pomiędzy nim a zamkiem znajdują się pozostałości zabytkowego parku w stylu włoskim<sup>4</sup>.

Miasteczko i okolica stosunkowo często występowały w starszej literaturze<sup>5</sup>, jednakże dawnej siedzibie królewskiej, a następnie starościńskiej, poświęcono stosunkowo nie-

wiele miejsca. Komisja do badania zabytków starożytności, działająca pod kierunkiem K. Stronczyńskiego, która odwiedziła miasto w latach 40. XIX w., nie uznała w ogóle zabytkowych wartości dawnego zamku<sup>6</sup>.

Kilkanaście metrów poniżej wzgórza miejskiego, od strony zachodniej miasta, oddzielony korytem Stopniczanki (dopływem Sanicy), znajduje się obiekt, w dotychczasowej literaturze nazywany zamkiem królewskim<sup>7</sup>. Takie usytuowanie zamku w stosunku do miasta ma swoją analogię np. w Radoszycach<sup>8</sup>.

Z dawnego założenia zachował się jedynie budynek pałacu na rzucie prostokąta, parterowy i podpiwniczony, zbudowany z kamienia i cegły. Główne wejście z zewnątrz umieszczone jest od strony zachodniej w postaci ganku kolumnowego, prawie na osi elewacji. Dawny rozkład parteru został częściowo zmieniony poprzez wprowadzenie kilku nowszych ścian działowych. Pomieszczenia posiadają sklepienia kolebkowe na gurtach i żagielkowe. Dawne otwory komunikacyjne zostały zamurowane, a przebito nowe. W północno-zachodnim narożniku budynku znajduje się wydatna szkarpa. W elewacjach okna rozmieszczone są asymetrycznie i mają zmienione wykroje. W kondygnacji piwnicznej zachowało się kilka okienek w ciosowych obramieniach<sup>9</sup>.

Przed rokiem 1961 (datą odbudowy budynku po wojennych zniszczeniach), pomiędzy zamkiem a klasztorem znajdował się jeszcze zespół zabudowań gospodarczych dawnego starostwa. Były to budynki murowane z kamienia i drewna, pochodzące zapewne z przełomu XIX i XX w., będące w złym stanie, zbudowane na starszych pozostałościach. Wielki staw, który znajdował się po stronie południowej drogi dojazdowej do zamku, został spuszczonej w połowie XVII w. przez wojska szwedzkie. Odnawiany

<sup>1</sup> J. Pazdur, J. Zieliński, *Miasta polskie w Tysiącleciu*, t. 1, Wrocław-Warszawa-Kraków 1965, s. 546-547; J. Lutostańska, A. Romanowicz, *Stopnica. Studium historyczno-urbanistyczne do planu zagospodarowania przestrzennego miasta*, PKZ Warszawa 1961, mps, archiwum Regionalnego Ośrodka Badań i Dokumentacji Zabytków w Kielcach (dalej: ROBiDZ); A. Berdecka, *Lokacje i zagospodarowanie miast królewskich w Małopolsce za Kazimierza Wielkiego (1333-1370)*, Wrocław 1982, s. 112-113; F. Kiryk, *Urbanizacja Małopolski. Województwo sandomierskie XIII-XVI wiek*, Kielce 1994, s. 141-142; K. Głowacki, *Miejskie układy przestrzenne na obszarze historycznej ziemi sandomierskiej*, archiwum ROBiDZ Kielce 2000, mps, poz. 133; J.T. Leszczyński, *Stopnica – 630 lat, „Spotkania z Zabytkami”* 1992, nr 6, s. 38; A. Salomon, *Rys historyczny dziejów Stopnicy*, Kielce 1999; J.T. Leszczyński, *Stopnica*, Kielce 2003.

<sup>2</sup> T. Lipiński, *Stobnica czy Stopnica?* „Biblioteka Warszawska” 1854, t. 3, s. 593-594.

<sup>3</sup> F.M. Sobieszczański, *Wiadomości historyczne o sztukach pięknych w dawnej Polsce, zawierające opis dzieł i zabytków budownictwa, rzeźby, snycerstwa, malarstwa i rytownictwa, z krótką wzmianką o życiu i dziejach znakomitszych artystów krajowych lub w Polsce zamieszkających*, t. 2, Warszawa 1849, s. 314-315; K. Stronczyński, *Stobnica*, w: *Opisy zabytków starożytności przez Delegację wysłaną z polecenia Rady Administracyjnej Królestwa Polskiego w latach 1844 i 1846 zebrane i rysunkami w osobnych atlasach objaśnione*, Gubernia radomska, rps z 1850-1855, Gabinet Rycin BUW w Warszawie, poz. 104.

<sup>4</sup> *Katalog parków województwa kieleckiego*, pod red. M. Swaryczewskiej, Kraków 1987, mps w archiwum Świętokrzyskiego Konserwatora Zabytków w Kielcach, za udostępnienie materiałów serdecznie dziękuję.

<sup>5</sup> A. Lubińska, *Krótki opis Buska i jego okolic*, Warszawa 1842; F.M. Sobieszczański, *Wiadomości historyczne*, s. 314-5; J.M. Wiślicki, *Opis Królestwa Polskiego pod względem historycznym, statystycznym, rolniczym, fabrycznym, zwyczajowym i obyczajowym*, t. 2, cz. 3, Powiat miechowski, Warszawa 1850, s. 175; J.U. Niemcewicz, *Podróże historyczne po ziemiach polskich od 1811 do 1828 roku*, Petersburg 1859, s. 67-68; K. Stronczyński, *Stobnica*, w: J. Chądzyński, *Historyczno-statystyczne opisy miast starożytnych w ziemi sandomierskiej leżących z dodaniem powieści z rzeczywistych wydarzeń pod tytułem Pustelnik w ilżeckiej puszczy*, t. 2, Warszawa 1855, s. 111-121; W. Szymanowski, *Królestwo Polskie czyli najdokładniejszy obraz tego kraju pod względem statystycznym, geograficznym i historycznych wspomnień... z ośmiu tablicami przedstawiającymi znakomitsze okolice i gmachy Królestwa oraz ubiory ludowe*, Warszawa 1859, s. 62; F.M. Sobieszczański, *Kościół parafialny w Stobnicy*, „Tygodnik Ilustrowany” 1860, t. 1, nr 28, s. 244; S. Miłkowski, *Opis Królestwa Polskiego pod względem geografii, statystyki i historii*, Warszawa

1861, cz. 2; F.M. Sobieszczański, *Stopnica*, w: *Encyklopedia Powszechna*, wyd. S. Orgelbranda, t. 24, Warszawa 1867, s. 190-193; E.G.C. *Zabytki w kościele farnym stopnickim*, „Tygodnik Ilustrowany” 1873, nr 303; C. Chlebowski, *Stopnica*, w: *Słownik Geograficzny Królestwa Polskiego i innych krajów słowiańskich* (dalej: SGKP), pod red. F. Sulimierskiego, B. Chlebowskiego, W. Walewskiego, t. 11, Warszawa 1890, s. 371-373, t. 15-2, Warszawa 1902, s. 624; L. de Verdon-Jacques, *Krótką monografią wszystkich miast, miasteczek i osad w Królestwie Polskim*, Warszawa 1902, s. 262-263; K. Laskowski, *Stopnickie*, „Tygodnik Ilustrowany” 1909, nr 23, s. 457-458; F.P. Nawarra, *Monografia kościołów diecezji kieleckiej*, t. 2, Warszawa 1911, s. 220-222; A. Szyszko-Bohusz, *Kościół polski dwunawowy*, w: *Sprawozdania Komisji Historii Sztuki*, t. 8, Kraków 1912; S. Thugutt, *Przewodnik po Królestwie Polskim*, cz. 1, Kieleckie i Radomskie, Warszawa 1914, s. 69; T. Szydlowski, *Pomniki architektury epoki piastowskiej w województwie krakowskim i kieleckim*, Kraków 1923, s. 84; K. Dybczyński, *Gmina Wolica w powiecie stopnickim*, „Ziemia” 1929, t. 14, s. 221-214; tenże, *Wycieczki do Buska, Stopnicy i Solca*, Warszawa 1928; tenże, *Stopnica*, „Ziemia” 1928, t. 13, s. 216-219; J. Wiśniewski, *Historyczny opis kościołów, miast, zabytków i pamiątek w Stopnickim*, Mariówka 1929, s. 238-240; A. Olszewski, A. Włodarek, *Stopnica. Kościół parafialny p.w. św. Piotra i Pawła*, w: *Architektura gotycka w Polsce*, pod red. T. Mroczko i M. Arsyńskiego, Warszawa 1995, t. 2, s. 215.

<sup>6</sup> K. Stronczyński, *Stobnica*, w: T. Szydlowski, *Pomniki architektury*, s. 84.

<sup>7</sup> B. Guerquin, *Zamki w Polsce*, Warszawa 1974, s. 272; L. Kajzer, S. Kołodziejki, J. Salm, *Leksykon zamków w Polsce*, Warszawa 2001, s. 469-70; A. Marciniak-Kajzer, *Sandomierskie rezydencje Tarnowskich w XIV-XVII w.*, w: *Przemiany architektury rezydencjonalnej z XV-XVIII w. na terenie dawnego województwa sandomierskiego*, Kielce 2000, s. 31; A. Berdecka, *Lokacje i zagospodarowanie*, s. 112-113; a ostatnio: A. Marciniak-Kajzer, *Fundacje architektoniczne małopolskich Leliwów*, Łódź 2001, s. 153-155.

<sup>8</sup> L. Kajzer, *Zamek królewski w Radoszycach koło Końskich w świetle badań archeologiczno-architektonicznych*, „Teka Komisji Urbanistyki i Architektury”, t. 21, 1987, s. 239-249.

<sup>9</sup> *Katalog Zabytków Sztuki w Polsce* (dalej: KZSP), t. 3, z. 1, Warszawa 1957, s. 65; por. *Zabytki Architektury i Budownictwa w Polsce. Województwo kieleckie*, t. 15, Warszawa 1995, s. 297.



w ciągu XVIII w., w połowie XIX w. został całkowicie zasypany. Natomiast dwie inne sadzawki, istniejące obecnie po lewej stronie tejże drogi, zasypano tylko częściowo, być może w XIX lub XX w. Grobla, po której wiodła droga dojazdowa do zamku zachowała się i obecnie stanowi część szosy z miasta do Wolicy<sup>10</sup>.

W literaturze lokalizowano w Stopnicy siedzibę książęcą z XIII w., w postaci grodu lub umocnionego dworu, w którym książę Bolesław Wstydlivy w roku 1275 wystawił dokument dla klasztoru w Wąchocku<sup>11</sup>. Źródłowe potwierdzenie istnienia murowanego dworu z kamienia, fundacji królewskiej, posiadamy dopiero z przekazu Jana Długosza, a więc z wieku XV<sup>12</sup>. Istnienie takiego obiektu w okresie wcześniejszym potwierdzałby fakt odbywania w Stopnicy od końca XIV do połowy XV wieku roczników ziemskich powiatu wiślickiego<sup>13</sup>. Za czasów Władysława Jagiełły pełnił on również rolę stacji królewskiej na drodze z Krakowa do Sandomierza<sup>14</sup>.

Od roku 1421 Stopnica stała się centrum samodzielnego starostwa, będącego obiektem zastawów królewskich. Przynoszące znaczne dochody starostwo stopnickie dzierżawione było przez magnackie rody, m.in.: Ostrorogów, Zborowskich, Tarnowskich czy Ossolińskich. Po szwedzkich zniszczeniach w połowie XVII w. siedziba starościńska została odbudowana i przebudowana przez Jana Klemensa Branickiego, starostę checińskiego, marszałka nadwornego. Kolejną przebudowę, polegającą na modernizacji pomieszczeń i budowie murowanych oficyn, w roku 1783 przeprowadził Elias z Granowa Wodzicki<sup>15</sup>.

Poza wzgórzem zamkowym i miejskim, okolica pozbawiona jest innych naturalnych elementów mogących służyć za miejsca posadowienia budowli warownych. Samo miasto posiada doskonale naturalne walory obronne, ale niejasno w dotychczasowej literaturze przedstawia się kwestia istnienia murów obronnych miasta<sup>16</sup>.

O prahistorycznej przeszłości Stopnicy pisał już dawno temu E. Majewski<sup>17</sup>. Istnienie w okolicy miasta dużego skupiska osadniczego potwierdzają wyniki badań Archeologicznego Zdjęcia Polski<sup>18</sup>. Jego centrum mogło się znajdować we wsi Szklanów, od-

ległej około 3 km od Stopnicy. Według tradycji istnieć tu miał dawny ośrodek kultu pogańskiego, i z tego powodu wzniesiono, wcześniejszy od stopnickiego, kościół parafialny pod wezwaniem św. Zofii<sup>19</sup>.

Sama Stopnica zapewne już w końcu XI w. była centrum ważnego ośrodka kościelnego, ze szkołą i zgromadzeniem może kanonicznym. Pierwsza informacja źródłowa o istnieniu tutaj większego skupiska osadniczego, z własnym kościołem parafialnym, pochodzi jednak dopiero sprzed roku 1102, kiedy to kanonik i pleban stopnicki, Baldwin, został biskupem krakowskim. Rozwój osady potwierdza informacja z 1208 r., kiedy wspomniano, że biskup Wincenty zwany Kadlubkiem, urodził się we wsi *Cargow prope Stobnycza*<sup>20</sup>. Następnie w 1211 r. wieś Stopnica należała do klasztoru w Busku<sup>21</sup>, ale już w 1275 r. stanowiła własność książęcą prawdopodobnie z dworem, gdyż Bolesław Wstydlivy wystawił tutaj, już wspomniany, dokument dla klasztoru w Wąchocku<sup>22</sup>. Nie wykluczone, iż pozostałością dworu, potem grodziska, mogły być wzmiankowane w literaturze z XIX w. tzw. *szwedzkie okopy* o nie wyjaśnionym pochodzeniu i położeniu<sup>23</sup>.

Nie jest znana także lokalizacja wsi Stopnica. Dotychczasowe badania archeologiczne na terenie gminy dotyczyły jedynie terenu cmentarza przykościelnego i nie potwierdziły istnienia w tym miejscu osady wczesnośredniowiecznej<sup>24</sup>. Według rejestru poradlnego z 1508 r., w skład starostwa wchodziła jeszcze wieś *Stara Stobnica*, której nie wzmiankują już późniejsze źródła<sup>25</sup>. Położona była z pewnością blisko miasta, na co wskazuje fakt, iż strawił ją pożar z tegoż roku. U źródeł Stopniczanki, na południowy wschód od miasta, wskazuje się ulicówkę zwaną *Stobnica*, która według *Planu Miasta Obwodowego Stopnicy* z 1821 r. znajduje się poza zasięgiem gruntów miasta – na terenie wsi Wolica<sup>26</sup>.

Kościół parafialny w Stopnicy, według J. Wiśniewskiego, znajdować się miał na lewym brzegu Stopniczanki, w sąsiedztwie zamku. Przed rokiem 1326 w miejscu obecnego kościoła parafialnego istniała kaplica św. Anny, z której, według legendy, miało być

<sup>10</sup> J. Lutońska, A. Romanowicz, *Stopnica. Studium historyczno-urbanistyczne do planu zagospodarowania przestrzennego miasta*, PKZ Warszawa 1961, mps, archiwum ROBiDZ w Kielcach.

<sup>11</sup> *Kodeks Dyplomatyczny Małopolski* (dalej: KDMłp.), wyd. F. Piekosiński, t. 2, Kraków 1876, nr 481; A. Żaki, *Archeologia Małopolski wczesnośredniowiecznej*, Wrocław 1974; E. Dąbrowska, *Studia nad osadnictwem wczesnośredniowiecznym Ziemi Wiślickiej*, Wrocław-Warszawa-Kraków 1965, s. 73-74; J. Lutońska, A. Romanowicz, *Stopnica. Studium...*

<sup>12</sup> Joannis Długosz, *Liber Beneficiorum dioecesis Cracoviensis* (dalej: JD LB), w: *Opera Omnia*, cura A. Przezdziecki, t. 2, Cracoviae 1863-1864, s. 441; B. Guérquin, *Zamki w Polsce...*, s. 293; L. Kajzer, S. Kolodziejski J. Salm, *Leksykon zamków...*, s. 469; F. Kiryk, *Urbanizacja Małopolski...*, s. 141-142.

<sup>13</sup> Pierwsza znana nam wzmianka o odbytych sądzie ziemskim w Stopnicy pochodzi z 1395 r. (Kartoteka Pracowni Słownika Geograficzno-Historycznego Królestwa Polskiego w Krakowie); w 1465 r. doszło do likwidacji powiatu szydłowsko-stopnickiego. Powiat ten istniał jeszcze do lat 20. XVI w., kiedy to przywrócono powiat wiślicki; zob. S. Arnold, *Podziały administracyjne województwa sandomierskiego w XVIII w.*, w: *Pamiętnik Kielecki* 1930, Kielce 1931, s. 61.

<sup>14</sup> A. Gąsiorowski, *Itinerarium króla Władysława Jagiełły 1386-1434*, Warszawa 1972, s. 105.

<sup>15</sup> L. Kajzer, S. Kolodziejski, J. Salm, *Leksykon zamków...*, s. 469-70.

<sup>16</sup> J. Widawski, *Miejskie mury obronne w państwie polskim do początku XI w.*, Warszawa 1973, s. 78-80.

<sup>17</sup> E. Majewski, *Powiat stopnicki pod względem przedhistorycznym*, „Światowit” 1901, t. 3, s. 1923 i nn.

<sup>18</sup> Stan.: nr 94/11, osada XII-XIII w.; nr 102/7, osada XII-XIV w.; nr 103/8, osada XIII w.; nr 107/12, osada XI-XIII w.; nr 108/13, osada późnośredniowieczna; nr 11/3, osada późnośredniowieczna, Archeologiczne Zdjęcie Polski, archiwum Wydziału Archeologicznego Świętokrzyskiego Konserwatora Zabytków w Kielcach, nr obszaru 94-66.

<sup>19</sup> Świątynia ta, z czasem zniszczona, odbudowana została w roku 1677 przez ówczesnego proboszcza, ks. Alberta Węgrzynowicza, a rozebrana za biskupa Andrzeja Żaluskiego (1746-58), L. Łętowski, *Katalog biskupów, prałatów i kanoników krakowskich*, t. 1, Kraków 1852, s. 52.

<sup>20</sup> E. Wiśniewski, *Rozwój sieci parafialnej w prepozyturze wiślickiej w średniowieczu*, Warszawa 1965, s. 60; S. Miłkowski, *Opis Królestwa...*, s. 37-38; F.M. Sobieszczański, *Kościół parafialny w Stopnicy...*, J. Wiśniewski, *Historyczny opis...*, s. 236, 239.

<sup>21</sup> *Zbiór dokumentów małopolskich* (dalej: ZDM), wyd. S. Kuraś, I. Sulowska-Kurasiowa t. 1, Wrocław 1962 nr 870.

<sup>22</sup> KDMłp., t. 2, nr 481, s. 137.

<sup>23</sup> Jako pozostałości z okresu potopu szwedzkiego określił je Oskar Kolberg, w: *Lud polski, jego zwyczaje, sposób życia, mowa, podania...*, *Kieleckie*, cz. 1, Kraków 1885, s. 12.

<sup>24</sup> K. Ciuraszewicz, E. Dąbrowska, M. Włodek, *Sprawozdanie z badań powierzchniowych prowadzonych w dorzeczu Czarnej w 1963 r.*, „Sprawozdania Archeologiczne”, t. 17, 1965, s. 311.

<sup>25</sup> *Rejestry poradlnego województwa krakowskiego z lat 1490-1520*, Archiwum Główne Akt Dawnych w Warszawie (dalej: AGAD), Archiwum Skarbu Koronnego (dalej: ASK) sygn. 96-97, s. 161. W tymże roku 1508 r. w spisie poborowym Stobnicę, Kąty, Wolice, Białoborze, Klepice, Szklanów, Wolę Kargowską – w rękach Stanisława Ostroroga (Pawliński, s. 487).

<sup>26</sup> Mapa znajduje się w Archiwum Wydziału Archeologicznego Świętokrzyskiego Konserwatora Zabytków w Kielcach.



wejście do podziemi prowadzących pod miasto<sup>27</sup>. Nowy kościół murowany, pod wezwaniem św. Piotra i Pawła, na miejscu zapewne drewnianego, wznosił Kazimierz Wielki około 1349 r.<sup>28</sup>.

Rozwój osady został potwierdzony około 1360 r. lokacją miasta na prawie polskim<sup>29</sup>, w 1362 r. zmienionej na prawo średzkie z inicjatywy króla Kazimierza Wielkiego<sup>30</sup>. Stał tu również, murowany z kamienia, dwór-zamek królewski, fundacji królewskiej<sup>31</sup>.

Niewiele wiemy o losach stopnickiej rezydencji z okresu średniowiecza. W relacji Jana Długosza znajdujemy informację o tym, iż Świdrygiello w 1404 r. otrzymał między innymi zamek w Stopnicy z miastem i okolicznymi wsiami<sup>32</sup>. Podpaliwszy jednak na Litwie dwa zamki nadane mu przez króla Władysława Jagiełłę, wystąpił zbrojnie przeciw niemu i księciu Witoldowi<sup>33</sup>. W konsekwencji odebrano mu poczynione nadania, w tym i stopnickie dobra. W kolejnych latach dobra stopnickie stanowiły własność królewską, a dwór stopnicki pełnił rolę stacji królewskiej. Odnotowane są dwa pobyty tutaj królowej Jadwigi, a sam Władysław Jagiełło zatrzymywał się tu pięciokrotnie<sup>34</sup>.

Król wkrótce zastawił stopnickie dobra. W roku 1409 Paweł (Paszek) z Bogumiłowic i Maciejowa, h. Półkozic, kasztelan połaniecki (1409-13), marszałek nadworny (1410), sędzieja krakowski (1413-36)<sup>35</sup>, uzyskał od króla zapis 300 grzywien na mieście Stopnicy i okolicznych wsiach<sup>36</sup>. Gdy w 1421 roku dług ten wzrósł o kolejne 200 grzywien, zaczął używać tytułu *starosta stopnicki*<sup>37</sup>. Nie wiadomo, czy w związku z tym, tegoż roku uregulowano sytuację prawną prepozytury stopnickiej. Władysław Jagiełło, w porozumieniu z biskupem krakowskim Wojciechem Jastrzębcem, zorganizował ją z trzech probostw odłączonych od prepozytury wiślickiej, zatrzymując prawo patronatu nad kościołem w rękach panującego<sup>38</sup>.

Po śmierci Pawła z Bogumiłowic i Maciejowej w 1436 r., z powodu braku męskiego potomka, prawo do zastawu przeniesione zostało na jego krewnych z bocznych linii<sup>39</sup>. Miał on dwóch braci: Jana (Jaszka) z Bogumiłowic, kasztelana czechowskiego (1413-34), starostę lubelskiego (1423-25) i Michała, podsędkę krakowskiego (1391-94), chorążego sandomierskiego (1395-96), sędziego krakowskiego (1397-1403), kasztelana lubelskiego (1403-10) i sandomierskiego (1410-32), zmarłego w 1432 r.<sup>40</sup>

Michał ów, który pisał się z Bogumiłowic, Chmielowa i Czyżowa (Szlacheckiego koło Sandomierza, gdzie wznosił zamek oraz kościół parafialny), zmarł w 1432 r. Miał on syna Jana, piszącego się z Czyżowa, który został starostą sandomierskim (1431-32, 1432-37), następnie kasztelanem sandomierskim (1433-35), wojewodą sandomierskim (1435-37), wojewodą krakowskim (1437-38), kasztelanem krakowskim (1438-58), a końcu w latach 1439-48 namiestnikiem króla w Małopolsce i na Rusi, starostą krakowskim (1440-57), starostą żydaczowskim (1448)<sup>41</sup>.

W roku 1436 ów Jan z Czyżowa wypuścił dobra stopnickie na trzy lata za 600 grzywien Dzierzławowi Włostowskiemu z Włostowic, h. Oksza, staroście sądeckiemu, od którego pożyczył ową sumę<sup>42</sup>. Suma ta spłacona być musiała, skoro w 1439 r. otrzymał, jako główny dzierżawca, nowy zapis królewski w wysokości 650 grzywien<sup>43</sup>, a w 1442 roku zezwolenie królewskie na odstąpienie Stopnicy swemu krewnemu Michałowi z Broniszowa i Krumłowa, h. Półkozic, podkomorzemu krakowskiemu (1442), który jednak wkrótce, bo na przełomie 1442 i 1443 r., zmarł<sup>44</sup>. W roku 1444 król Władysław uczynił nowy zapis 300 grzywien, ale już Przeborowskiemu, zapewne Janowi, burgrabiemu i podstaroście chęcińskiemu, w nagrodę za udział w wyprawie na Turków z 1443 r.<sup>45</sup> W roku 1446 ten dług królewski musiał być w jakiś sposób przejęty przez Jana Czyżowskiego, który występuje w tymże roku jako dzierżawca miasta Stopnicy<sup>46</sup>.

Jan Czyżowski był dwukrotnie żonaty. Z drugą żoną, Barbarą z Odrowążów ze Sprowy (z którą zapewne żył w niedobrych stosunkach, jako że pominął ją w testamencie), miał syna Jana. Po śmierci Jana Czyżowskiego-ojca w roku 1458, dobra ziemskie przekazano, zgodnie z jego wolą, jego krewnym pochodzącym z Broniszowa i Bogumiłowic, lecz samą Stopnicę z przyległościami zapewne posiadał jego syn Jan Czyżowski<sup>47</sup>, który według J. Długosza zmarł młodo i bezpotomnie w 1475 r.<sup>48</sup> Po spadek po nim sięgnęła nieznana z imienia bratanica, pisząca się na Broniszowie (?), i wniosła Stopnicę w dom

<sup>27</sup> J. L. de Verdon, *Krótką monografią...*, s. 263; J. T. Leszczyński, *Ośrodek kultu religijnego w Stopnicy*, Kraków 1996, s. 8-9.

<sup>28</sup> JD LB, t. 2, s. 441; por. J. Wiśniewski, *Dekanat stopnicki...*, s. 240.

<sup>29</sup> KDMłp, t. 3, nr 133.

<sup>30</sup> Kazimierz Wielki zezwolił przenieść z prawa polskiego na niemieckie miasto Stobnica oraz starą wieś Stobnicia, Fałcin jak i inne, z wyjątkiem wsi Poczatek i Szkłanów, wszystkie położone w powiecie wiślickim; por. *Kodeks Dyplomatyczny Polski* (dalej: KDP), wyd. L. Ryszczewski i inni, t. 3, Warszawa, nr 133; *Monumenta Poloniae Historica* (dalej: MPH), wyd. A. Bielowski, Lwów 1865, t. 2, s. 634; *Jana Długosza Roczniki czyli Kroniki sławnego Królestwa Polskiego*, ks. 5-6., w przekładzie J. Mrukowej, Warszawa 1973; JD LB t. 2, s. 441.

<sup>31</sup> KDP, t. 3, nr 133; MPH, t. 2, s. 624; JD LB, t. 2, s. 441.

<sup>32</sup> SGKP, t. 11, s. 37.

<sup>33</sup> JD HP, t. 3, s. 243.

<sup>34</sup> Władysław Jagiełło: 1405 XI, 1410 V, 1411 XI, 1412 VIII, 1414, A. Gąsiorowski, *Itinerarium...*, s. 18, 47, 54, 58, 59, 63.

<sup>35</sup> J. Kurtyka, T. Nowakowski, F. Sikora, A. Sochacka, P. K. Wojciechowski, B. Wyrozumska, *Urzędnicy małopolscy XII-XV w. Spisy* (dalej: *Urzędnicy małopolscy...*), pod red. A. Gąsiorowskiego, Wrocław-Warszawa-Kraków 1990, poz. 661, s. 160.

<sup>36</sup> Były to: Kargów, Brzozówka vel Kargowska Wola, Białoborze i Szkłanów (*Zapiski sądowe województwa sandomierskiego z lat 1395-1444*, wyd. F. Piekosiński, Kraków 1907; *Zbiór dokumentów małopolskich* (dalej: ZDM), cz. I-IV, Wyd. S. Kuraś i I. Sulowska-Kurasiowa, Wrocław 1962-1970, IV, nr 1746.

<sup>37</sup> Tamże, IV, nr 1746, s. 197.

<sup>38</sup> E. Wiśniewski, *Rozwój sieci parafialnej...*, s. 62, przyp. 84; ZDM II nr 347, 306.

<sup>39</sup> ZDM, t. 7, nr 1910, s. 350; A. Boniecki, *Herbarz polski*, t. 1-14, Warszawa 1899-1913, t. 1, s. 345; *Polska Jana Długosza*, pod red. H. Samsonowicza, Warszawa 1984, s. 285, 500.

<sup>40</sup> *Polski Słownik Biograficzny* (dalej: PSB), t. 20, s. 619-620; *Urzędnicy małopolscy...*, poz. 756, s. 177.

<sup>41</sup> Tamże, poz. 1387, 1389, 757, 471, 143, 1297, 1448; A. Boniecki, *Herbarz...*, t. 4, s. 51.

<sup>42</sup> *Starodawne prawa polskie pamiątki* (dalej: SPPP), t. 2-9, Kraków 1870-1884, t. 2, nr 2698; *Urzędnicy małopolscy...*, poz. 1407, s. 305.

<sup>43</sup> ZDM, t. 5, nr 1442, s. 394.

<sup>44</sup> *Urzędnicy małopolscy...*, poz. 278, s. 94; ZDM, t. 3, nr 634, s. 63.

<sup>45</sup> M. Biskup, K. Górski, *Kazimierz Jagiellończyk*, Warszawa 1987, s. 73-4; ZDM, t. 3, nr 691, s. 130-131.

<sup>46</sup> Tamże, nr 744, s. 204.

<sup>47</sup> *Matricularum Regni Poloniae Summaria* (dalej: MRPS), wyd. T. Wierzbowski, J. Sawicki, I. Sulowska, J. Płoch, t. 1, Warszawa 1905, poz. 484.

<sup>48</sup> Tamże, s. 262; PSB, t. 24, s. 524-6; A. Boniecki, *Herbarz...*, t. 1, s. 344-5; t. 4, s. 51.



Jakuba Zakliki z Mydlnik i Międzygórza, herbu Topór, kasztelana chełmskiego (który stał się właścicielem Czyżowa Szlacheckiego)<sup>49</sup>.

Tenutę stopnicką w 1482 r. trzymał Wacław Ostroróg, syn Jana Ostoroga, kasztelana poznańskiego<sup>50</sup>. Zapewne jednak istniały duże animozje rodzinne w sprawie działów majątkowych, jak i ich dziedziczenia, skoro roku 1484 wydany został wyrok króla Kazimierza Jagiellończyka, mocą którego Jan *de Ostroróg* poznański i Jakub Zaklika chełmski, kasztelanowie, w wyniku nie zapłacenia 1000 grzywien braciom swym Janowi i Grzegorzowi *de Bronischow* dać mają intromisję do dóbr królewskich Stopnica trzymanych przez siebie, oraz Andrzejowi *Roza*, prepozytowi łęczyckiemu, do dóbr *Przeclawka* (Przeclaw?) leżących w ziemi sandomierskiej<sup>51</sup>. Rok później (1485), król przepisał dług ten na Marcina (Marcisza) Chorażyca z Wrocimowic i Rogów, h. Półkozic stolnika krakowskiego (1471-84) pisarza krakowskiego (1471-99), kasztelana polanieckiego (1484-99), ochmistrza dworu królowej (1490-93), zmarłego w 1502 r.<sup>52</sup>

Te zawikłane sprawy majątkowe zostały zapewne rozwiązane, skoro w latach 90. XV wieku królewskie miasto Stopnica z przyległymi wsiami trzymał Jan Ostroróg, kasztelan poznański. Z pierwszą żoną, Heleną, księżną raciborską, miał synów Stanisława i Wacława. Z drugą żoną, Dorotą Wrzesińską, nie miał potomstwa. Jakieś waśnie rodzinne spowodować musiały fakt, iż jej to właśnie w 1498 r.<sup>53</sup>, a nie któremuś z synów, zapisał zarówno dochody ze starostwa stopnickiego jak i dobra w Wielkopolsce<sup>54</sup>. W rok później (1499 r.), doszło do ostatecznej regulacji spraw spadkowych, ciągnących się od czasów śmierci Jana Czyżowskiego. Jan z Ostroroga otrzymał w dziale spadkowym po Janie Czyżowskim miasto królewskie Stopnica z przyległościami<sup>55</sup>. Po jego śmierci w 1502 r., synowie jego, Wacław i Stanisław, zajęli siłą dobra stopnickie, a macochę nawet uwięzili. Ostatecznie Stopnicę objął Stanisław Ostroróg do 1527 r.<sup>56</sup>

Od roku 1531 starostwo stopnickie objął Marcin Zborowski herbu Jastrzębiec, cześnik koronny (1527-42), kasztelan kaliski (1543), wojewoda kaliski (1550), poznański (1558-62), kasztelan krakowski (1562-65), starosta szydlowski (1531-64), odolanowski, tłumacki (do 1565) – kalwin, założyciel zboru kalwińskiego na terenie zamku<sup>57</sup>. Starostwo było zastawione na tzw. starych sumach (czyli przed połową XV w.); sumę uznano za *starą i dobrą* i dlatego podczas lustracji dóbr królewskich w latach 1564-65 nie dokonano opisu starostwa<sup>58</sup>.

Po śmierci Marcina w 1565 r. Stopnicę odziedziczył jego syn, Piotr (brat Andrzeja), podkomorzy sandomierski (1563), kasztelan biecki (1565-67)<sup>59</sup>. Był on zwolennikiem panowania króla Henryka Walezego, od którego też uzyskał potwierdzenie przywilejów dla miasta Stopnicy<sup>60</sup>. Jako wojewoda sandomierski prawa do starostwa stopnickiego w 1571 r. przełał na swego syna Mikołaja, a następnie testamentem Stopnica przypadła jego drugiemu synowi, Janowi (zmarłemu w 1586)<sup>61</sup>.

Głównym spadkobiercą po Janie powinien zostać jego krewny Andrzej Zborowski, marszałek nadworny koronny, starosta radomski (1574-88), kasztelan biecki (1590-93). Jednakże król, pomny na fakt, iż popierał on w cielekacji Maksymiliana Habsburga, wyraził zgodę na wykupienie w 1586 r. starostwa stopnickiego przez Stanisława Tarnowskiego, kasztelana sandomierskiego<sup>62</sup>.

Stanisław Tarnowski w starym *zamku* stopnickim zgromadził znaczne ilości pieniędzy i podarunki (o wartości około 150 000 złp.), przygotowując się do podróży do Gdańska, gdzie miał powitać nowego króla, Zygmunta III Wazę. W roku 1587 został najejchany przez Andrzeja Zborowskiego, który przekonany był o słuszności swych praw do Stopnicy, uznanych poprzednio za stare i dobre, i po krótkotrwałej walce uwięziony z rodziną w Wiślicy (co wskazuje na fakt istnienia w Wiślicy jakiegoś warownego i bezpiecznego miejsca)<sup>63</sup>. Jednakże to właśnie on stał się pełnoprawnym dziedzicem (?) dóbr stopnickich, a to na mocy dekretu królewskiego z 1588 r., będąc posiadaczem rodowego gniazda Zborowskich – Zborowa.

Czuąc się pewnym swego statusu uczynił ze Stopnicy centrum dóbr rodowych. W roku 1592 tutaj odbył się ślub jego córki Barbary z kanclerzem Janem Zamojskim, tu też zmarła jego żona w 1608 roku, a około 1618 r. rozpoczął wznoszenie nowej, lub rozbudowę starej, siedziby pańskiej<sup>64</sup>.

Po jego śmierci w 1618 r. starostwo dostało się jego najbliższemu krewnemu, Zbigniewowi Ossolińskiemu, herbu Topór, którego matką była Katarzyna Zborowska<sup>65</sup>. Jednakże w rok później, w 1619 r., oddał je synowi z pierwszego małżeństwa Krzysztofowi, znanemu działaczowi politycznemu i mecenasowi sztuki, fundatorowi zamku w Ujeździe i klasztoru reformatów w Stopnicy<sup>66</sup>. W roku 1632 ten Krzysztof scedował starostwo na swego syna Krzysztofa Baldwina (poległ w roku 1649 w walce z Kozakami).

<sup>49</sup> SPPP, t. 2, s. 652, nr 3618; A. Boniecki, *Herbarz*..., t. 4, s. 51.  
<sup>50</sup> SPPP, t. 2, nr 4265.

<sup>51</sup> MRPS, t. 1, s. 344-345; t. 2, s. 145-146; t. 4, s. 50-51; JD LB, t. 2, s. 443.

<sup>52</sup> PSB t. 19, s. 578-579; *Liber quitantiarum regis Casimiri ab a. 1484 ad 1488*, w: *Teki Pawińskiego*, t. 2, Warszawa 1897, s. 71; MRPS, t. 1, nr 1811; *Urzednicy malopolscy*..., poz. 666, s. 160.

<sup>53</sup> W tym roku wystąpił jako świadek na dokumencie potwierdzającym akt lokacyjny wydany przez króla Jana Olbrachta razem z prymasem Fryderykiem Jagiellończykiem, arcybiskupem lwowskim Andrzejem Różą-Boryszewskim. MRPS II, nr 1215; KDP t. 2, nr 238; PSB t. 2, s. 359-360.

<sup>54</sup> PSB t. 24, s. 527, 531; MRPS II, nr 1235; IV nr 8729.

<sup>55</sup> Tamże, II, nr 1365.

<sup>56</sup> *Źródła dziejowe*, t. 14, *Polska XVI wieku pod względem geograficzno-statystycznym*, t. 4, Małopolska, oprac. A. Pawiński, Warszawa 1886, s. 487.

<sup>57</sup> *Urzednicy malopolscy*..., s. 274; K. Niesiecki, *Herbarz polski*, wyd. J.N. Bobrowicz, Lipsk 1846, t. 10, s. 129.

<sup>58</sup> *Lustracja województwa sandomierskiego 1627-1629*, AGAD oddz. XVIII, t. 33, k. 76v.

<sup>59</sup> *Urzednicy województwa sandomierskiego XVI-XVIII w. Spisy*, oprac. K. Chłapowski, A. Falniowska-Gradowska, pod red. A. Gąsiorowskiego, Kórnik 1993, poz. 767.

<sup>60</sup> S. Grzybowski, *Henryk Walezy*, Wrocław 1980, s. 118-120.

<sup>61</sup> K. Niesiecki, *Herbarz*..., t. 10, s. 129-131; K. Chłapowski, *Realizacja reform egzekucji dóbr 1563-1565*, Warszawa 1984, s. 61, 65, 67, 70; tenże, *Starostowie w Małopolsce 1565-1668*, w: *Społeczeństwo staropolskie*, t. 4, Warszawa 1986, s. 132.

<sup>62</sup> W. Dworzaczek, *Genealogia*, Warszawa 1959, s. 410, 424.

<sup>63</sup> R. Hejdenstein, *Dzieje Polski po śmierci Zygmunta Augusta do 1594 roku, ksiąg XII*, Petersburg 1857, s. 248-259; J.U. Niemcewicz, *Podróże historyczne po ziemiach polskich między rokiem 1811 a 1825 odbyte*, Paryż 1858, s. 76-78.

<sup>64</sup> W. Dworzaczek, *Genealogia*..., s. 410-412, 422-423, 425, 428-429; tenże, *Hetman Jan Tarnowski*, Warszawa 1985, s. 394-429.

<sup>65</sup> K. Chłapowski, *Realizacja reform*..., s. 222; PSB t. 24, s. 428-431.

<sup>66</sup> PSB t. 24, s. 421-423.



mi). W niejasny sposób starostwo posiadał po jego śmierci Stanisław Lanckoroński, wojewoda ruski i hetman wielki koronny, który w 1650 r. odstąpił je krewnemu, Jackowi Lanckorońskiemu, a ten z kolei swemu synowi Zbigniewowi<sup>67</sup>.

W okresie wojny ze Szwedami w 1655 r. starostwo stopnickie zostało zniszczone przez wojska szwedzkie i Kozaków. Po wojnie otrzymał je marszałek nadworny koronny Jan Klemens Branicki, starosta chęciński, żonaty z Aleksandrą z Czarnieckich, córką hetmana<sup>68</sup>. On to w 1669 r. podniósł z ruin stopnicką rezydencję, w stylu renesansu<sup>69</sup>, zakupił również dom w mieście na potrzeby starostwa. Po jego śmierci do 1679 r. starostwo trzymała jego żona, a następnie do 1683 r. ich jedyny syn, Stefan Mikołaj. Po jego rezygnacji trzymał je Franciszek z Brzezia Lanckoroński, któremu w 1690 r. zapisano na dobrach Stopnica 50 000 zł<sup>70</sup>. Z kolei prawa do starostwa otrzymał syn jego Józef, a następnie przeszły na jego młodszego brata, Wawrzyńca, i od 1740 r. na jego żonę, Katarzynę z Popielów<sup>71</sup>.

Na mocy nadania Augusta II z 1752 r. starostwo stopnickie otrzymał Elias z Granowa Wodzicki, generał wojsk koronnych, zaufany króla Stanisława Augusta Poniatowskiego. Dnia 11 czerwca 1787 r. król, w drodze powrotnej z Kaniowa, odwiedził go w świeżo odnowionym przez siebie pałacu. W rękach rodu Wodzickich Stopnica pozostała jeszcze kilkadziesiąt lat.

W świetle inwentarza z 1619 r. nowo zbudowane założenie rezydencjonalne składało się z trzech głównych budynków – dworu i dwóch oficyn, uzupełnionych zabudowaniami gospodarczymi.

### *Curia regalis*

Niewiele wiadomo o powstalej z fundacji Kazimierza Wielkiego rezydencji monarszej w Stopnicy. Jan Długosz nazywa ją dworem królewskim zbudowanym z kamienia. Lustracja starostwa stopnickiego z 1629 r., oprócz rezydencji zbudowanej przez Zborowskich wyraźnie opisuje znajdujący się obok *Zamek. Gmach ten murowany budynek. Po stopniach idąc ku górze sionka albo sala wkoło murowana. Item po przeciw komórka. Po prawej ręce izdebka, z niej drzwi podwójne do sadu. Pod tym gmachem piwnica sklepista. Pod tej piwnicy i tego gmachu parkan z balasami ku sadu*<sup>72</sup>. We wcześniejszym opisie z 1619 r., wspomniany został **dawny dwór** ogrodzony parkanem z dylów krytych gontem, z umieszczonymi w nim dwoma wrotami – jedno od wjazdu do zamku, drugie do sadu, czyli w stronę zachodnią. Za dworem znajdował się teren o nazwie **Przygródek**, gdzie starosta Tarnowski zbudował **stajnię** z pruskiego muru, a naprzeciwko stał drewniany, piętrowy **spichlerz**. Za drogą dojazdową rozciągał się prawie kwadratowy **staw** o boku 4 stajni i **sadzawka** po północnej stronie grobli

W trakcie późniejszych modernizacji i rozbudowy zespołu zamkowego, mury dworu zostały wtopione w bryłę jednej z oficyn zamkowych. Datę fundacji określić można jako bliską czasu budowy kościoła parafialnego i powtórnej lokacji miasta przez Kazimierza Wielkiego, czyli na około 1362 r.<sup>73</sup>

### Rezydencja Zborowskich wg inwentarza z 1619 r.

#### Budynek główny

Obok wspomnianego murowanego domu, pochodzącego zapewne z czasów króla Kazimierza Wielkiego, który dochował się do 1629 r., powstał nowy obiekt rezydencjonalny, częściowo zachowany obecnie, a z *gruntu wywiedziony przez Zborowskiego, a zakończony przez Tarnowskiego*<sup>74</sup>. O tej fazie obecnie świadczyć mogą zarówno zachowane sklepienie piwnice, jak i sale na parterze budynku ze sklepieniami kolebkowymi, pochodzące z drugiej połowy XVI w.<sup>75</sup> Z informacji z około połowy XIX wieku możemy stwierdzić, iż budynek ten miał wymiary (przeliczając z łokci) 17,75x40,80 m<sup>76</sup>.

Do wnętrza budynku wchodziło się poprzez małą sklepioną sień. Następnie drzwi prowadziły do **skarbcza z oknami bez krat i dwóch sklepów murowanych**, potem była duża **sala**, oświetlona 4 oknami, mająca dębową posadzkę i ogrzewana piecem, a dalej przechodziło się do sklepionego pomieszczenia z podłogą ceglana. Na mieszkalne piętro wchodziło się schodami z sali na parterze (ułożonych za piecem), ale również z zewnątrz, po **murowanych schodach**, pod którymi znajdowała się **spiżarka**. Prowadziły one na ganek nakryty dachem gontowym, wsparty na słupach osadzonych w murowanej balustradzie. Z tego ganku wchodziło się najpierw do **sieni** oświetlonej 4 oknami, z kamienną posadzką i drewnianym sufitem. Dalej było wejście do kaplicy oświetlonej 4 oknami, z dębową podłogą i drewnianym sufitem. Dalej drzwi prowadziły do **izby stołowej**, oświetlonej 8 oknami z dębową podłogą i pokrytej drewnianym sufitem, ogrzewaną przez piec z kafli polewanych w kolorze niebieskim.

Naprzeciw izby stołowej znajdował się **pokój** oświetlony 3 oknami, z piecem kaflowym w kolorze niebieskim, drewnianą podłogą i sufitem. Dalej drzwi prowadziły do **komnaty** oświetlonej 3 oknami, z kamienną podłogą. Tutaj było także wejście do **prywatu** oświetlonego trzema małymi oknami, do którego wchodziło się również z sieni. Cały budynek był nakryty dachem gontowym, zapewne czterospadowym.

**Piwnice**. Najpierw drzwi prowadziły do sieni, dalej do piwnicy wielkiej i do czterech mniejszych pomieszczeń, oświetlonych przez trzy okna. Trzy piwnice, określone jako: *malmazjowa, winna i miodowa*, wyposażone były w legary do beczek. Przy wejściu do piwnic znajdowała się murowana komórka, oświetlona jednym okienkiem.

W opisie z 1619 r. naprzeciw budynku głównego stał **drugi budynek**. Był on murowany w części przyziemia, a piętro zrealizowano w drewnie. W centralnej zapewne sieni,

<sup>67</sup> Stanisław Lanckoroński, PSB, t. 16, s. 453-455; *Corpus inscriptionum Poloniae* (dalej: CIP), t. 1, pod red. J. Szymańskiego, cz. 1-5, Kielce 1975-1986, z. 3, s. 157-158.

<sup>68</sup> PSB, t. 2, s. 403; A. Boniecki, *Herbarz...*, t. 2, s. 102.

<sup>69</sup> Jest to jedyna informacja o dokonanych inwestycjach Branickiego.

<sup>70</sup> PSB, t. 16, s. 440; AGAD, ASK, oddz. XLVI, sygn. 96, 97, s. 161.

<sup>71</sup> CIP, t. 1, z. 2, s. 164; PSB, t. 16, s. 440-445; A. Boniecki, *Herbarz...*, t. 13, s. 344.

<sup>72</sup> AGAD, Metryka Koronna, oddz. XVIII, t. 33, k. 76v.

<sup>73</sup> A. Berdecka, *Lokacje i zagospodarowanie...*, s. 112-113.

<sup>74</sup> AGAD, ASK, oddz. LVI, sygn. 12.

<sup>75</sup> KZSP, t. 3, z. 1, Warszawa 1957, s. 31; por. B. Guerquin, *Zamki w Polsce...*, s. 59.

<sup>76</sup> „Opisanie Ekonomii Stopnickiej...” z 1811 r., Archiwum Państwowe w Radomiu (dalej: AP Radom), sygn. 1998, s. 142-143.



połączonej z kuchnią, mieściła się *izba malowana z piecem i druga letnia*, dalej komora z komórką, skąd drzwi prowadziły do sadu. Na piętro komunikację poprowadzono z ganku założonego wokół całej kondygnacji, krytego gontem, ujętego murkiem. Na piętrze znajdowały się: **trzy pomieszczenia, duża sala** ogrzewana kominkiem, mniejsze pomieszczenie – *salka letnia* oraz *sala* większa, ogrzewana kominkiem. Pod budynkiem były **trzy piwnice** sklepione z siedmioma oknami<sup>77</sup>. Być może zachowana obecnie piwnica leżąca naprzeciwko budynku głównego od strony południowej jest tożsamą z opisanym wyżej obiektem.

Trzeci budynek był jednopiętrowy, zrealizowany w drewnie, na murowanych piwnicach. Po jednej stronie sieni znajdowała się *izba jadalna, izba i dwa mniejsze pomieszczenia*, po drugiej *izba piekarniana* oraz *izba do fasowania*. Na piętrze zlokalizowano *mieszkania dla czeladzi* oraz inne *izby do fasowania*. Do jednej ze ścian przystawiono drewniane *mieszkanie o trzech izbach*. Obok tego budynku stała drewniana *stajnia, kuchnia*, a za nią, koło sadu, *psiarnia*.

### Rezydencja po „renesansowej” przebudowie za J.K. Branickiego, ok. 1669 r.

W roku 1663 starostwo stopnickie było ponownie lustrowane, lecz nie sporządzono opisu założenia<sup>78</sup>, i dopiero inwentarz z 1752 r. prezentuje zmiany, jakie zostały dokonane po przebudowie dokonanej przez Branickiego, w budynku zachowanym do dnia dzisiejszego<sup>79</sup>.

Główne wejście do pałacu, z podwójnymi drzwiami, prowadziło do **sieni**, oświetlonej trzema oknami. Stąd, naprzeciw drzwi wejściowych, znajdowało się **sklepione pomieszczenie**, oświetlone dwoma oknami, ogrzewane piecem kaflowym w kolorze zielonym. Z sieni tej przechodziło się do **sklepionego pomieszczenia**, przepierzonego deskami – pierwsza jego część oświetlona była trzema, druga zaś czterema oknami; ogrzewane było przez piec z kominem. W tejże sieni znajdowały się **schody** na piętro, gdzie była również **sień**, oświetlona trzema dużymi oknami.

Układ piętra, podobnie jak parteru, był amfiladowy. Z sieni na lewo były drzwi prowadzące do **pierwszego pokoju**, o nieznannej ilości okien, a ogrzewanym piecem z białych kafli. Dalej, za dębowymi drzwiami, był **drugi pokój**, z kominkiem, oświetlony dwoma oknami. **Trzeci pokój**, z jednym oknem, ogrzewał biały *piec z kominem szafiastym*. Z **czwartego pokoju** z drewnianym przepierzeniem, ogrzewanego *zielonym piecem z kominkiem szafiastym*, drzwi prowadziły do **altany**, zlokalizowanej w aneksie od strony miasta, skąd istniało również wyjście do sieni. Na lewo od sieni znajdowały się drzwi do **wielkiej sali** (o wymiarach 23,5x28 łokci), oświetlonej ośmioma oknami. W rogu budynku znajdowało się pierwotne, zewnętrzne wejście na piętro, w postaci murowanej **sionki**, w której umieszczone były schody. Cały budynek był podpiwniczony i mieściły się tam trzy duże i dwa małe pomieszczenia.

<sup>77</sup> AGAD, ASK, LVI, sygn. 12.

<sup>78</sup> *Lustracja województwa sandomierskiego 1660-1664*, cz. 2, wyd. H. Oprawko, K. Schuster, Wrocław-Warszawa-Kraków-Gdańsk 1977, s. 213-219.

<sup>79</sup> AP Radom, Zarząd Dóbr Państwowych (dalej: ZDP), sygn. 1998.

Obok pałacu, od strony dziedzińca, czyli od południa, stała **stajnia z wozownią**, z przystawionym drewnianym **mieszkaniem**, złożonym z izdebki i alkierza. Za **bramą wjazdową** znajdowało się podwórze, przy którym stała **stajenka**, za nią był **ogród owocowo-warzywny**, w którym zlokalizowano **piwnicę i lodownię**. Obok stała drewniana, parterowa **kuchnia ze spiżarką**, w której były izby i komora. Od niej ciągnął się drewniany **parkan** o siedmiu przesłach.

**Folwark Podzamcze** położony był na południe od założenia pałacowego. Był tu duży **ogród włoski**, złożony z trzech części, i użytki rolne. W drewnianym **dworze folwarcznym** po jednej stronie sieni znajdowała się *izba czeladna z piecem i komorą*, po drugiej zaś *izba piekarniana z komorą*. Obok dworu stał inny **drewniany budynek** pokryty słomą, złożony z sieni, izby *piekarnianej* i komory. Zabudowę **gumna** uzupełniały: **kurnik, spichlerz, stajnie na konie, wozownia** oraz **dwie drewniane stodoły**, murowany **browar i słodownia**.

### Losy rezydencji za Wodzickich

Za czasów urzędowania Wodzickiego, w roku 1765 r. powstał nowy, dość lakoniczny, opis założenia, odnotowujący inwestycje poczynione na terenie zamku<sup>80</sup>.

**Droga dojazdowa**, prowadząca na **dziedziniec**, poprowadzona była bezpośrednio przy ścianie południowej pałacu. Dziedziniec otoczony był drewnianym **parkanem** na podmurówce, ciągnącym się od **oranżerii do ogrodu warzywnego**. Druga furta znajdowała się od strony zabudowań klasztoru reformatów. Przy dziedzińcu stała drewniana **kuchnia** (będąca wtedy w złym stanie) oraz **dwie nowe oficyny**, w których było po dwie izby, a pomiędzy nimi znajdowała się **stajnia**. Od strony południowej był **ogród włoski**, obok niego sad, w którym znajdowały się **piwnice i oranżeria**.

Wejście do pałacu prowadziło przez sień umieszczoną w parterze przybudówki, dostawionej do środkowej partii elewacji wschodniej. Z tejże sieni wchodziło się do prostokątnej, sklepionej sali, połączonej z podobną, znajdującą się w zachodnim traktie budynku. **Na lewo i prawo były drzwi** prowadzące do sąsiadujących ze sobą **dwóch pomieszczeń**, także sklepionych, z których można było się dostać do pozostałych jeszcze **czterech sal** tej kondygnacji. Nie opisano pomieszczeń piętra, z czego wnioskować można, iż nie było ono wówczas użytkowane.

W roku 1789 dokonano kolejnej lustracji, w której dokładnie opisano budowlę starościńską<sup>81</sup>. Wjazd na teren założenia prowadził, jak dawniej, *po grobli nad stawem brukowanej, z obu stron poręczami opasanej*, po lewej znajdował się wielki staw, a po przeciwnej stronie młyn zamkowy i trzy sadzawki. Dalej, po lewej stronie pałacu stała **brama** *między filary murowane, z fortką, zamknięciem przyzwoitym opatrzoną*.

**Budynek główny** miał dwie kondygnacje i pokryty był gontem. Pierwsza kondygnacja była sklepiona, z **sieni** po prawej stronie znajdowały się **trzy pokoje z garderobami, drzwiami, oknami, piecami, kominkami, podłogami, kształtnie umeblowane**. Po lewej

<sup>80</sup> *Lustracja województwa sandomierskiego 1765 r.*, AGAD, ASK, oddz. XLVI, sygn. 96.

<sup>81</sup> *Lustracja województwa sandomierskiego 1789*, cz. 3, wyd. H. Madurowicz-Urbańska, Wrocław-Warszawa-Kraków 1968, s. 106-108. 111.



zaś był **pokój 1, garderóbkę 2, z drzwiami, oknami, piecami, kominkami, podłogą podobnie kształtnie umeblowane.**

W sieni ulokowano dębowe **schody** prowadzące na piętro, z obu stron do wchodu rozdzielone, po których wszedłszy **galeryja kratami drewnianymi kształtnie wokół schodów obtoczona.** Nad schodami znajdowała się wmurowana w 1783 r. tablica marmurowa, upamiętniająca odbudowę zamku przez Jana Klemensa Branickiego oraz Eliasza Wodzickiego. Po prawej stronie znajdowała się **sala, w której za blejtrami kredens z garderóbką.** Dalej było **osiem pokoi** w amfiladzie z **garderóbkami, nysami, posadzkami woskowanymi, oknami, piecami, kominkami, zamknięciami, kosztownie umeblowanych.**

Na dziedzińcu stały **dwie oficyny** murowane, w których pokojów **gościnnych uro 7, w środku tych kaplic, a pokoje te z zamknięciami, oknami, podłogami, podsiębitkami, piecami, kominkami kształtnie umalowanymi przyozdobione.** Połączone były budynkiem **kuchni ze spiżarnią i piekarnią;** w narożu oficyny znajdowało się **mieszkanie.** Nieopodal tych oficyn stały **murowane stajnie,** które miały **po narożnikach rezydencje z wszelkimi wygodami fundowane,** za nimi stały kolejne **stajnie z wozowniami i komorami** obrotowymi.

Owalny dziedziniec otoczony był ogrodzeniem, w którym słupy na parapetach murowane, sztachetami dębowymi w przęsła pomiędzy słupy mocowane. Po stronie południowej znajdował się ogród włoski z bramą kamienną, w której umieszczone były kamienne figury rycerzy, trzymające tarcze herbowe Starykoń i Leliwę w stylu barokowym<sup>82</sup>, zapewne fundacji Wodzickiego. Ogród ten całkowicie otoczono drewnianym parkanem; było w nim było **kilka kosztownych kondygnacji z ziemi uplantowanych, szpalerami, ciemnymi ulicami, figurami kamiennymi, altanami, labiryntem, kanałem, oranżeryją, rezydencją ogrodniczą, drzewami rodzajnymi znacznym sumptem i kosztem porządnie utrzymywane i przyozdobione.** Z którego idąc ulicą fortka do kościoła oo. Reformatorów.

### Losy rezydencji w XIX wieku

Po ostatnim rozbiórce Stopnica znalazła się w granicach monarchii austriackiej. Nowe władze postanowiły umieścić w rezydencji siedzibę cyrkulu. Przygotowując się do przebudowy sporządzono plan pałacu<sup>83</sup>. Planowano nadbudować pałac o drugie piętro, zapewne w formie mieszkalnego poddasza, zrealizowanego w drewnie. Prace przerwano w 1809 r. w związku z wojną Austrii. w wyniku której Stopnica znalazła się w Księstwie Warszawskim<sup>84</sup>.

Inwentarz z 1810 r. prezentuje zespół znajdujący się jeszcze w dobrej kondycji, ale już ulegający postępującej dewastacji. W pokojach zniszczone były sufity, piece kaflowe, kominki, a na ścianach były jeszcze papierowe tapety, zaś niektóre z pomieszczeń pobito jedwabiem.

Wejście do pałacu umieszczone było od strony miasta, centralnie, w dobudowanej do ściany zachodniej dwukondygnacyjnej sieni. Pod schodami, prowadzącymi na parter, umieszczono małą spiżarnię z dwoma okienkami. W sieni, oświetlonej trzema oknami,

po lewej stronie znajdowały się dwa pomieszczenia z zakratowanymi oknami. Po prawej stronie sieni drzwi prowadziły do pierwszego pokoju, oświetlonego dwoma oknami, stamtąd do drugiego, oświetlonego przez trzy okna, stąd do trzeciego z dwoma oknami i ostatniego również z dwoma oknami. Z tego ostatniego drzwi wiodły do pokoju oświetlonego dwoma oknami, przedzielonego na kuchnię i komórkę. Z komórki drzwi prowadziły na zewnątrz budynku, a drugie drzwi z komórki do sieni oświetlonej trzema oknami. Po drewnianych schodach wchodziło się na piętro, gdzie znajdowało się osiem pokoi rozplanowanych w amfiladzie oraz mała kuchnia. Z tejże kuchni wchodziło się do dużej sali, zapewne jadalnej, oświetlonej przez pięć okien. W piątym z kolei pokoju były schody na mieszkalne poddasze.

Do paradnego dziedzińca przylegały dawne oficyny, znikła jednakże drewniana kuchnia, która niegdyś je łączyła. Zapewne na jej miejscu umieszczono stajnie z wozownią i za nimi chlewiki. Do murów oficyn przylegało ogrodzenie **ogrodu włoskiego.**

**Pierwsza z oficyn,** murowana, złożona z dwóch budynków na rzucie litery L, była nakryta wspólnym gontowym dachem. W pierwszej części znajdowała się sień, dalej dwa pokoje z komorą, kuchnia, spiżarnia i trzy kolejne pokoje. W drugiej części umieszczono stajnię z komorą i spiżarnią, a na w rogu były cztery pokoje i kuchnia ze spiżarnią.

**Druga oficyna** była również murowana i kryta gontem. Z sieni wchodziło się do pokoju z komorą, wewnątrz był jeden pokój z komorą, a po bokach znajdowały się stajnie.

W rok później, w 1811 r., powstał nowy inwentarz zabudowy zamku. Podano wtedy wymiary budynków – pałac miał wymiary 40,8x18,0 m, grubość murów 1,75 m. Do użytku nadawało się jedynie piętro. Prawa oficyna, będąca w złym stanie technicznym, miała wymiary 11,5x81,6 m, lewa zaś, gdzie mieściły się stajnie, 9,5x33,15 m<sup>85</sup>.

W kolejnych latach przeprowadzono prace remontowe, co zaświadcza inwentarz z 1817 r. Wyburzono ściany działowe na parterze, uzyskując dziewięć sklepionych lokalności, na zrujnowanym pierwszym piętrze, znajdowało się osiem pokoi, zaś pod budynkiem było sześć piwnic z osobnym wejściem z zewnątrz, **od strony oficyn.** Prawa oficyna została znacznie skrócona, do długości 13,4 m, i pokryta nowym gontowym dachem. Wewnątrz uzyskano pięć pokoi z możliwością powiększenia ich liczby. Lewa mieściła stajnie i dwa pokoje<sup>86</sup>. Dalszego remontu zaniechano, część pomieszczeń pałacu wykorzystywano na biura, w oficynie prawej mieszkał rządca.

W mieście tymczasem rolę ratusza spełniał wynajęty przez miasto dom mieszkalny, wymagający remontu. W roku 1829 parter pałacu zajmował komisarz obwodowy, a w oficynach zamieszkali urzędnicy<sup>87</sup>.

W dziesięć lat później stan budynku był zły. Przez zachowaną sień wchodziło się do sali, a dalej znajdowały się: kolejne trzy pokoje, przedpokój, kuchnia, magazyn, spiżarnia i trzy pomieszczenia Kasy Obwodu, kancelaria, izba kasowa i skład na pieniądze. Wejście na pierwsze piętro prowadziło z sieni po schodach, następnie do przedpokojów. Było ono mieszkalne, dawne lokale przedzielono ściankami działowymi. Składało się z sali, bawialni, sypialni, pokoju dla dzieci, służbówki, pralni, spiżarni, kuchni, gardero-

<sup>82</sup> J. Wiśniewski. *Historyczny opis...*, s. 240.

<sup>83</sup> Archiwum Państwowe w Krakowie. Zbiory na Wawelu. Zbiór Kartograficzny. sygn. RM-S.

<sup>84</sup> AP Radom. ZDP. sygn. 4255. bs.

<sup>85</sup> *Opisanie ekonomii stopnickiej 1811 r.*, AP Radom, ZDP. sygn. 1998. s. 142-143.

<sup>86</sup> Tamże. sygn. 4245. s. 288; sygn. 4246. s. 223-224; sygn. 4255. bs.

<sup>87</sup> Archiwum Państwowe w Kielcach (dalej: AP Kielce). Rząd Gubernialny Radomski (dalej: RGR). sygn. 2843. s. 20.



by oraz pokoju gościnnego. Z tego pokoju drzwi prowadziły do znajdującej się tu także ekspedytury, drugie drzwi prowadziły na dookólny drewniany ganek obiegający pierwsze piętro. Dalej mieściła się kancelaria z archiwum, do których drzwi prowadziły z przedpokoju. W przedpokoju umiejscowiono schody na drewniane mieszkalne poddasze. Po raz pierwszy w opisach pojawia się informacja o baszcie, będącej w ruinie, w której było wejście do kuchni na parterze. W piwnicach wyburzono ściany działowe uzyskując cztery pomieszczenia.

W pierwszej oficynie z sieni prowadziły drzwi do dwóch pokoi, dalej znajdowała kuchnia ze spiżarnią. Za tym mieszkaniem ulokowano dwie stajnie z wozownią, zaś na końcu budynku było skromne mieszkanie złożone z sieni, izby i komory. Do murów budynku przystawiono kolejną wozownię, a za nią stały chlewiki.

Druga oficyna składała się z trzech pomieszczeń z odrębnymi wejściami, w złym stanie, a obok niej była stajenka z wozownią i chlewiki.

Nowa, trzecia oficyna, zapewne umiejscowiona pomiędzy obu wcześniejszymi, w miejscu pierwotnej kuchni, murowana była na glinę, pokryta gontem i słomą. Wewnątrz mieściło się mieszkanie złożone z sieni, dwóch pokoiów, bawialni, pokoju dla dzieci, kuchni ze spiżarnią. Poza budynkiem oficyny stała stajnia z wozownią.

W roku 1841 Stopnicę na własność otrzymał gen. Ludwik Bohlen. Powstał wtedy inwentarz, który informuje, że parter ze sklepieniami zbudowany był z kamienia, a pierwsze piętro z cegły. Szerokość pałacu wynosiła 17,75, długość 40,8, a wysokość 11,26 metra. Drewnianą nadbudowę drugiego piętra rozebrano<sup>88</sup>. Cały budynek i oficyny były w złym stanie. Rozebrano stajnię z wozownią stojącą obok drugiej oficyny, a do domku ogrodnika przybudowano lodownię<sup>89</sup>. W roku 1854 pożar strawił część miasta, w tym dom będący siedzibą władz. Biura przeniesiono na krótko do oficyn, a następnie do pałacu, w którym zajęły 7 pokoi<sup>90</sup>. Pięć lat później pożar wybuchł również w samym pałacu, spalił się dach i pierwsze piętro, biura przeniesiono na parter, i w tej postaci budynek pozostał do 1915 roku<sup>91</sup>. Z tego okresu pochodzi jego najstarsze, zawarte na pocztówce, przedstawienie<sup>92</sup>.

U progu niepodległości zespół budynków został przejęty przez państwo z zamiarem ulokowania w nim ponownie władz powiatowych<sup>93</sup>. Następnie rozważano umieszczenie w nim więzienia. Ostatecznie zamek przeznaczono na gimnazjum, które w 1933 r. z powodu złego stanu technicznego przeniesiono do Buska<sup>94</sup>. W tej sytuacji powstał projekt umieszczenia w nim seminarium nauczycielskiego. Jednak pomysł ten zrealizowany został w budynkach poklasztornych w Jędrzejowie. Po remoncie w latach 30. XX wieku budynek pałacowy w części pomieszczeń na piętrze zajęła szkoła powszechna,

<sup>88</sup> Tamże, s. 115.

<sup>89</sup> Tamże, s. 115-28.

<sup>90</sup> Tamże, sygn. 2843, s. 219. 371. 593.

<sup>91</sup> J. Jakulski, *Donacje paskiewiczowskie w okresie reform agrarnych*, Kielce 1987.

<sup>92</sup> J. Daniel, K. Marchel, *Kielce na dawnej pocztówce*, Kielce 1993, poz. 285, s. 177.

<sup>93</sup> AP Kielce, Urząd Wojewódzki Kielecki I (dalej: UWK), sygn. 15007, bs.

<sup>94</sup> Tamże, sygn. 5479, s. 3-4, 59-64; sygn. 15007, bs.; Archiwum Państwowe w Pinczowie, Wydział Powiatowy w Busku, sygn. 39, bs.

<sup>95</sup> Tamże. Stopnicki Powiatowy Związek Samorządowy był jedynie dzierżawcą zabudowań zamkowych, a właścicielem Dyrekcja Lasów Państwowych. Spółdzielnia Rolniczo-Handlowa mieściła się tu i w okresie okupacji.

a pozostałe (w tym parter z piwnicami), Spółdzielnia Rolniczo-Handlowa i administracja szpitala św. Karola<sup>95</sup>. Zachowany został taras (wzmiankowany w opisie z 1619 r.) do wysokości pierwszego pietra, pozostawiono pozostałości przybudówki uznawanej za basztę, mieszczącą się z murowanymi schodami. Zmieniono pokrycie dachu, wzmocniono piwnice, dokonano nowych podziałów lokali. W otoczeniu zamku pozostawał park z XVIII-wiecznymi rzeźbami, z których dwie, u wjazdu, przedstawiały rycerzy z tarczami herbowymi<sup>96</sup>. Wszystkie zmiany architektoniczne, tak zmieniły bryłę, iż T. Szydłowski, wizytujący zamek w 1928 r., nie odnalazł w nim zabytkowych wartości<sup>97</sup>.

Podczas ofensywy w 1944 r. budynek zamkowy został zbombardowany – spłonął dach i pierwsze piętro, zawałiły się sklepienia w części północnej i wschodniej. Z tego okresu pochodzą fotografie przedstawiające ruiny pałacu<sup>98</sup>. W roku 1958 władze gminy podjęły uchwałę o remoncie i adaptacji budynku z przeznaczeniem na cele użytkowe<sup>99</sup>. Rozebrano resztki murów pietra, nakryto go dość płaskim dachem czterospadowym. Zamurowano także niektóre okna, zmieniono wewnętrzne otwory wejściowe. Zachowano natomiast murowany ganek od strony zachodniej. Jedynym elementem świadczącym o niegdyś istnieniu wyższych kondygnacji, jest obecnie szkarpa narożna w elewacji północnej budowli.

<sup>96</sup> Tamże; AP Kielce, UWK I, Wydział Kultury, Wojewódzki Konserwator Zabytków, sygn. 385, bs. T. Dybezyński, *Wycieczka do Buska...*, s. 27-28.

<sup>97</sup> T. Szydłowski, *Pomniki architektury...*, s. 120.

<sup>98</sup> Ruina zamku Kazimierza Wielkiego, widok od zachodu, fot. T. Przypkowski 1952 r., neg. Archiwum Negatywów Instytutu Sztuki PAN w Warszawie, nr 54693; Ruina zamku Kazimierza Wielkiego, fot. A. Król 1957 r., widok od wschodu, neg. nr 65637. Po podbudowie Zamek – widok ogólny z góry kościelnej, fot. J. Szandamirski 1961, neg. PKZ nr 38509; Zamek – elewacja zachodnia, fot. J. Szandamirski, 1961, neg. PKZ nr 32506.

<sup>99</sup> KZSP, t. 3, z. 1, s. 65. AP Kielce, Prezydium WRM w Kielcach, Wydział Kultury i Sztuki WKZ, sygn. 306, bs.



1. Miejscowość  <b>STOPNICA</b>	2. Obiekt (nazwa jak na karcie)  <b>ZAMEK</b>	3. Zawartość wkładki (nazwa obiektu lub materiału uzupełniającego): tekst, plany, zdjęcia, fotografie dotyczące: <b>zamku, pozostałości oficyn zamkowych, terenu zamku, piwnicy</b>
---------------------------------------	---	--

cd. ze strony

Po 1918 r. zespół placowy został przejęty przez państwo z zamiarem ulokowania tu władz powiatowych . następnie rozważano umieszczenia w nim więzienia, ostatecznie umieszczono w nim gimnazjum, które z powodu złego stanu technicznego przeniesiono do Buska. Po remoncie w latach 30. XX w. na piętrze i umieszczono szkołę powszechną, a na parterze i w piwnicach Spółdzielnia Rolniczo-Handlowa i administracja Szpitala św. Karola. Podczas ofensywy w 1944 r. budynek zamkowy został zbombardowany-splonął dach i pierwsze piętro, zawaliły się sklepienia parteru w części północnej i wschodniej. W 1958 r. władze gminy postanowiły ruinę przeznaczyć na cele użytkowe. Rozebrano resztki pierwsze piętra, zamurowane niektóre otwory okienne i drzwiowe, zmierziono układ wnętrza. Całość nakryto dość płaskim dachem czterospadowym.

Wkładkę założył: Dariusz Kalina

Miejsce przechowywania negatywów: archiwum Regionalnego Ośrodka Badań i Dokumentacji Zabytków w Kielcach



1. Miejscowość: <b>STOPNICA</b>	2. Obiekt (nazwa jak na karcie): <b>ZAMEK</b>	3. Zawartość wkładki (nazwa obiektu lub materiału uzupełniającego zamek, pozostałość oficyn zamkowych, teren zamku, piwnica)
------------------------------------	--	---

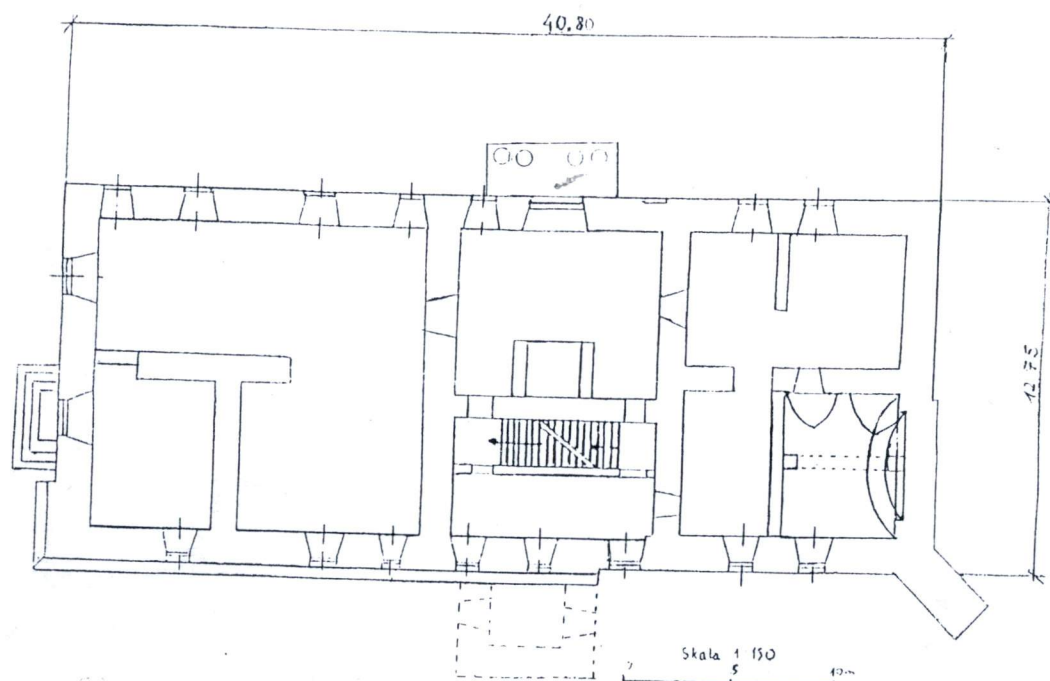
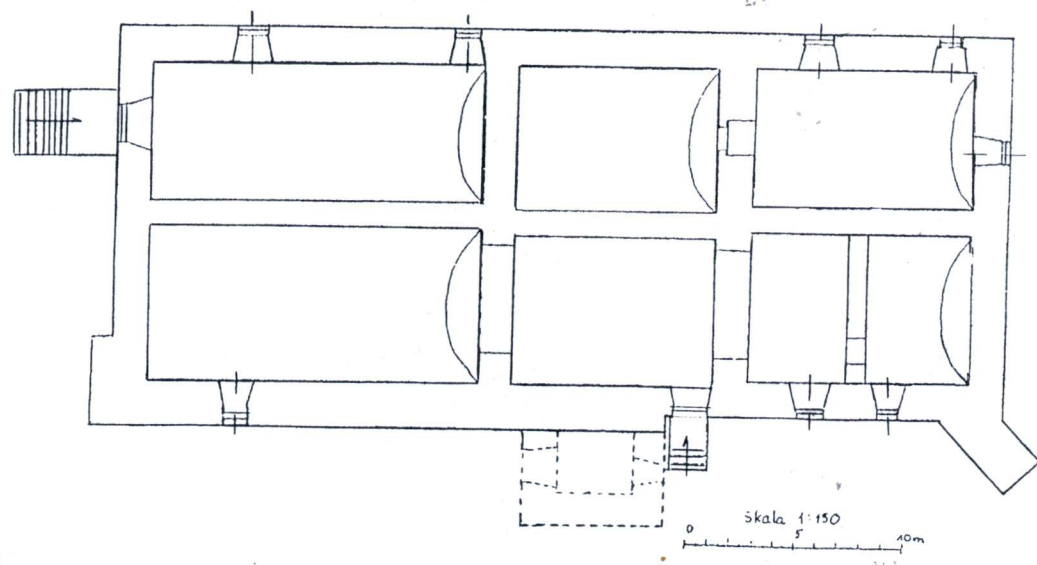


Wkładkę założył: Dariusz Kalina

Zdjęcia wykonał: Roman Mirowski

Miejsce przechowywania negatywów: archiwum Regionalnego Ośrodka Badań i Dokumentacji zabytków w Kielcach







1. Miejscowość: <b>STOPNICA</b>	2. Obiekt (nazwa jak na karcie): <b>ZAMEK</b>	3. Zawartość wkładki (nazwa obiektu lub materiału uzupełniającego zamek, pozostałość oficyn zamkowych, teren zamku, piwnica)
------------------------------------	--	--



Wkładkę założył: Dariusz Kalina  
Zdjęcia wykonał: Roman Mirowski

Miejsce przechowywania negatywów: archiwum Regionalnego Ośrodka Badań i Dokumentacji zabytków w Kielcach







1. Miejscowość: <b>STOPNICA</b>	2. Obiekt (nazwa jak na karcie): <b>ZAMEK</b>	3. Zawartość wkładki (nazwa obiektu lub materiału uzupełniającego zamek, pozostałość oficyn zamkowych, teren zamku, piwnica)
------------------------------------	--	---



Wkładkę założył: Dariusz Kalina  
Zdjęcia wykonał: Roman Mirowski

Miejsce przechowywania negatywów: archiwum Regionalnego Ośrodka Badań i Dokumentacji zabytków w Kielcach







1. Miejscowość:

STOPNICA

2. Obiekt (nazwa jak na karcie):

ZAMEK

3. Zawartość wkładki (nazwa obiektu lub materiału  
uzupełniającego

zamek, pozostałość oficyn zamkowych, teren zamku, piwnica)



Wkładkę założył: Dariusz Kalina

Zdjęcia wykonał: Roman Mirowski

Miejsce przechowywania negatywów: archiwum Regionalnego Ośrodka Badań i Dokumentacji zabytków w Kielcach



1. Miejscowość: <b>STOPNICA</b>	2. Obiekt (nazwa jak na karcie): <b>ZAMEK</b>	3. Zawartość wkładki (nazwa obiektu lub materiału uzupełniającego zamek, pozostałość oficyn zamkowych, teren zamku, piwnica)
------------------------------------	--	---



Wkładkę założył: Dariusz Kalina  
Zdjęcia wykonał: Roman Mirowski

Miejsce przechowywania negatywów: archiwum Regionalnego Ośrodka Badań i Dokumentacji zabytków w Kielcach



