

A B C D E F G H I J K L Ł M N O P R S T U V W X Y Z

ŚWIĘTOKRZYSKIE
Nr 2773

1. Obiekt 358/1

KOŚCIÓŁ PAR. P.W. ŚW. MARII MAGDALENY
I ŚW. MIKOŁAJA BISKUPA

2. Czas powstania

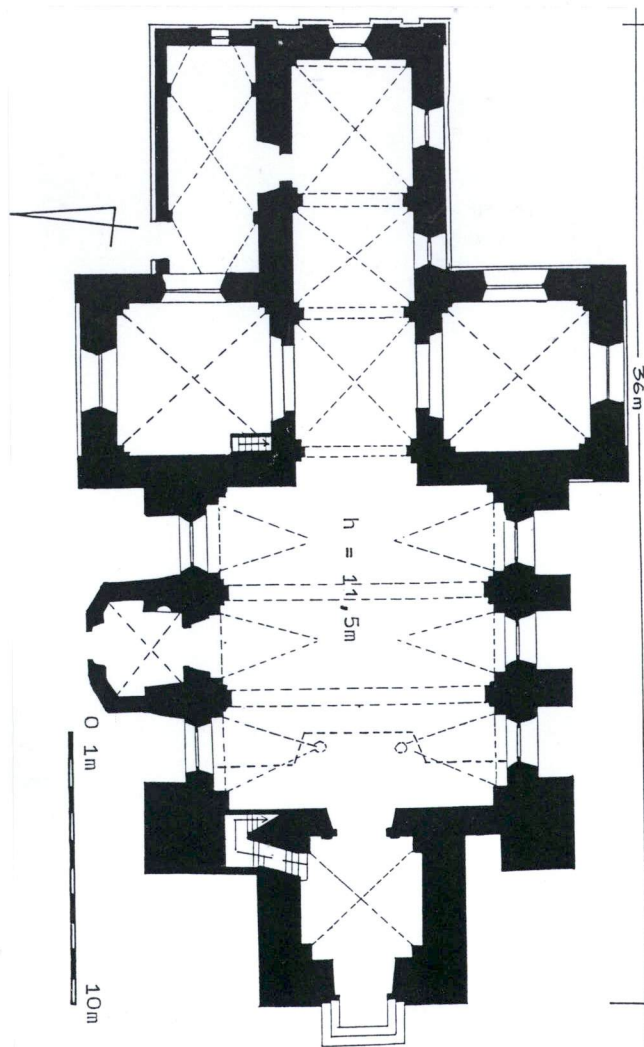
ok. 1665

3. Miejscowość

CHEŁMCE

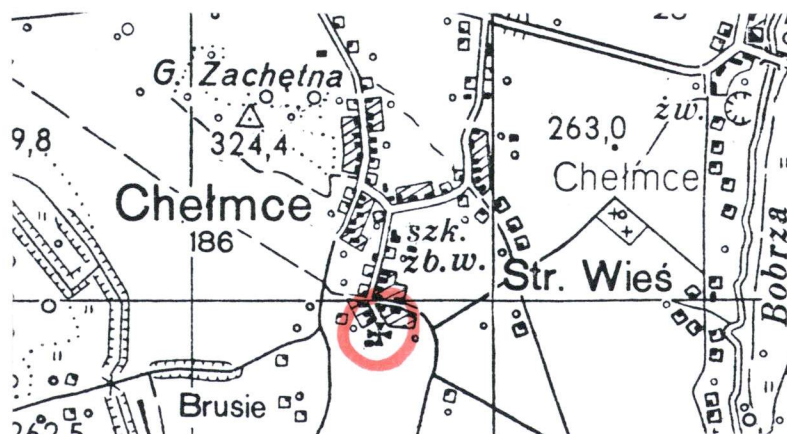
11. Zdjęcia, rzut, przekrój, sytuacja, orientacja

Rzut kościoła.



Widok kościoła par. od pd.

Orientacja skala 1 : 25 000



4. Adres

26-067 Strawczyn
Chełmce nr 165

nr hipoteczny

5. Przynależność administracyjna

województwo świętokrzyskie
powiat Kielce
gmina Strawczyn

6. Poprzednie nazwy miejscowości

7. Przynależność administracyjna

przed 31.12.1998 r.

województwo kieleckie
gmina Strawczyn

8. Właściciel i jego adres

Parafia rzym.-kat. p.w. św. Marii
Magdaleny i św. Mikołaja bpa,
26-067 Strawczyn,
Chełmce nr 165

9. Użytkownik i jego adres

j.w.

10. Rejestr zabytków

Nr 272 data 15.02.1967 r.

71

6.11.1997

Pierwszy kościół parafialny w Chełmcach wystawił w 1440 r. Piotr Dunin herbu Łabędz. Zapewne to o tym obiekcie wzmiankował Łaski w 1521 r. wymieniając przy opisie tej parafii kościół murywany "z ciosów". Budowla spaliła się w 1620 r.

Nowy kościół murowany został wystawiony około 1665 r. z funduszy wojewody lubelskiego Jana Tarło herbu Topór. Konsekrowano go w 1685 r.

Według opisu z 1829 r. kościół w Chełmcach był "zbudowany z kamienia - krzyżowo, to jest z dwoma obok kaplicami prostopadle stojącymi, cały sklepiony".

We wnętrzu znajdowały się posadzki kamienne, w zakrystii - ceglane. Dachy były pobite gontami. Na podstawie planu kościoła z 1847 r. można stwierdzić, że jego rozplanowanie ok. poł. XIX w. było identyczne jak obecnie.

W 1882 r. wymieniono gontowe pobicie hełmów wieży i dachu nad zakrystią - na blachę cynkową. W 1907 r. pozostałe dachy kościoła pobito blachą.

W 1925 r. pomalowano wnętrze. W czasie II wojny światowej pocisk artyleryjski uszkodził prezbiterium.

Styl: wczesnobarokowy.

Sytuacja: Kościół parafialny orientowany, usytuowany na pd. krańcu wsi Chełmce na tzw. Górze Plebańskiej. U jej stóp po stronie pn. rozciąga się zabudowa wiejska. Wokół kościoła - opaska odwadniająca z piaskowca.

Materiał i konstrukcja: Kościół murowany z kamienia, obustronnie tynkowany. Nawa - oszkarpowana. Sklepienia ceglane: kolebkowo-krzyżowe - w prezbiterium, obu kaplicach bocznych, zakrystii, kruchcie pn. i zach. /w przyziemiu wieży/; - kolebkowe z lunetami - w nawie. Prześła prezbiterium i nawy wydzielone gurtami. Pod kaplicami - krypty grobowe /nie dostępne/. Więżby i konstrukcja hełmów - drewniana. Konstrukcja głównej więżby - storczykowa. Pobicie hełmów i dachów - z blachy cynkowej. Posadzki kamienne. Okna przeważnie metalowe, pojedyncze, wielokwaterowe stałe, w otworach okiennych wieży - żaluzje drewniane. Drzwi drewniane: z prezbiterium do zakrystii obite jednostronnie blachą żelazną z okuciami. między nawą a kruchtami dwoje dwuskrzydłowych, płycinowych, zewnętrzne główne też dwuskrzydłowe, szalowane w jodełkę. Chór muzyczny z podestem o konstrukcji żelbetowej wsparty na stalowych słupach, obudowanych drewnem, schodki na niego - kamienne, dwubiegowe. Na sklepieniach nawy, prezbiterium i obu kaplic - dekoracja sztukatorska. Sześć otworów wejściowych i jeden okienny zakrystii - w obramieniach z piaskowca. Schodki zewnętrzne przed kruchtami - piaskowcowe.

Rzut : Kościół orientowany, jednonawowy. Nawa prostokątna szeroka i krótka podzielona na trzy przęsła. Do niej przylega węższe, długie też prostokątne i trzyprzęsłowe prezbiterium. Po obu stronach jego zach. przęsła - dwie bliźnie kwadratowe kaplice. Od strony pn. przy dwóch pozostałych przęsłach prezbiterium - wąska prostokątna zakrystia. Przed nawą - na osi - od zach. - wieża o trzech kondygnacjach /na dwóch dolnych - kwadratowa, na najwyższej - ośmioboczna/. Od pn. przy nawie - kruchta prostokątna o ściętych frontowych narożach, tylną częścią wtopiona między dwie szkarpy.

Bryła: Wieża kościelna dołem czworoboczna /rozszerzająca się nieco ku podstawie/, górą ośmioboczna, nakryta wysokim trójkondygnacyjnym hełmem zwieńczonym iglicą. Pozostałe człony - prostopadłościennie. Oszkarpowana nawa, prezbiterium i dwie symetryczne kaplice boczne - o ścianach równej wysokości, nakryte dachami dwuspadowymi. W miejscu skrzyżowania kalenic dachów - ośmioboczna wieżyczka na sygnaturkę z jednokondygnacyjną arkadową latarnią pod cebulastym hełmem. Przy prezbiterium od pd. - niska zakrystia pod dachem pulpitu, przy nawie - kruchta o ściętych frontowych narożnikach, tylną częścią wtopiona między dwie szkarpy, nakryta daszkiem wielopołaciowym.

14. Kubatura ok. 4. 000 m ³	15. Powierzchnia użytkowa ok. 380 m ²	16. Przeznaczenie pierwotne sakralne	17. Użytkowanie obecne sakralne
18. Prace budowlane i konserwatorskie, ich przebieg i dokumentacja 1964 r. : W. Rębosz przeprowadził badania tynków we wnętrzu kościoła - na obecność polichromii, 1965 r. : konserwacja sztukaterii na sklepieniach nawy i prezbiterium, 1971 r. : zamontowano instalację elektryczną /grzewczą/, 1972 r. : St. Skibniewski opracował projekt przebudowy chóru muzycznego, który zrealizowano. Obniżono podest chóru. Zmieniono konstrukcję drewnianą - na żelbetową. Zaimpregnowano drewno więźby, wykonano nowe pokrycie z blachy cynkowej m.in. na sygnaturce i zakrystii, 1981 r. : opracowano projekt techniczny ukształtowania terenu, chodników i odwodnienia, który został zrealizowany. 1987 r. : St. Skibniewski opracował projekt drzwi głównych i bocznych do nawy, który zrealizowano. 1994 r. : przeprowadzono prace elewacyjne, m.in. częściową wymianę tynków, zamontowano nowe rynny i rury spustowe oraz obróbki blacharskie, pomalowano elewację kościoła i ślusarkę okienną.		19. Stan zachowania (fundamenty, ściany zewnętrzne, ściany wewnętrzne, sklepienia, stropy, konstrukcje dachowe, pokrycie dachu, wyposażenie i instalacje) - fundamenty - stan dobry, zabezpieczone opaską odwadniającą, - mury i sklepienia - stan dobry /brak widocznych spękań/, - tynki zewnętrzne - stan dobry, - tynki wewnętrzne - stan dobry /ściany bardzo zabrudzone wymagają odmalowania/, - więźba dachowa - stan dobry, - pokrycie dachów - szczelne, - sztukaterie - stan dostateczny /nieco zabrudzone/, - kamieniarka - portal frontowy spękany, z licznymi ubytkami i zaciekami - wymaga konserwacji, - obróbki blacharskie - stan dobry, - ślusarka okienna - stan dobry, - stolarka drzwiowa - stan bardzo dobry, - posadzki - stan bardzo dobry.	
		20. Najpilniejsze postulaty konserwatorskie - odmalowanie wnętrza kościoła i konserwacja portalu zachodniego /do przyziemia wieży/.	

21. Akta archiwalne (rodzaj akt, numer i miejsce przechowywania)

Archiwum Diecezjalne w Kielcach, Akta konsystorskie parafii Chełmce, 1800-1935, sygn. PC-2/1, tamże: Akta parafii Chełmce, 1940-1941, sygn. PC- 2/2, Archiwum Państwowe w Kielcach, Akta Dyrekcji Ubezpieczeń, sygn. 1145, s. 49 i n.

22. Bibliografia

J. Wiśniewski, Dekanat konecki, Radom 1913, s. 22-23,

Katalog zabytków sztuki w Polsce. T.III. Województwo kieleckie, z. 4. Powiat kielecki, Warszawa 1957, s. 11-12.

Corpus Inscriptionum Poloniae..., T.I. Województwo kieleckie, z. 1, Miasto Kielce i powiat kielecki, Kielce 1975, s. 58-59.

23. Źródło ikonograficzne i fotografia (rodzaj, miejsce przechowywania, sygnatury)

24. Uwagi różne

25. Opracował

tekst mgr Anna Adamczyk X 2000 Anna Adamczyk
imię, nazwisko, data, podpis
plany, rysunki mgr Anna Adamczyk X 2000 Anna Adamczyk
imię, nazwisko, data, podpis
zdjęcia fotogr. mgr Anna Adamczyk X 2000 Anna Adamczyk
imię, nazwisko, data, podpis
miejsce przechowywania negatywów WO. SOZ. Kielce.

Karta po wypełnieniu podlega ochronie na podstawie przepisów prawa autorskiego

26. Adnotacje o inspekcjach, informacje o zmianach (daty, imiona i nazwisko wypełniających)

27. Załączniki

wkładka 1 - 3.

1. Miejscowość CHEŁMCE	2. Obiekt (nazwa jak w karcie) Kościół par.	3. Zawartość wkładki (nazwa obiektu lub materiału uzupełniającego) c.d. p.13 /opis/
---------------------------	--	--

c.d. p.13 /opis/:

Elewacje: otynkowane. Nawa, obie kaplice, prezbiterium i dolna część wieży zwieńczone wspólnym belkowaniem, z otworami okiennymi arkadowymi, przeważnie w głębokich rozglifieniach, ujętych w wąskie profilowane obramienia. Tylko pojedyncze otwory okienne krypt w ścianach szczytowych kaplic - prostokątne. F a s a d a wieżowa/od zach./ ze ścianą szczytową nawy prawie całkowicie przysłoniętą trójkondygnacyjną wieżą usytuowaną na osi. Dolna część wieży zbliżona do prostopadłości, górna - ośmioboczna, nad belkowaniem nakryta wysokim ogzysmowanym, trójkondygnacyjnym hełmem, zwieńczonym iglicą z krzyżem. Elewacje w i e ż y jednoosiowe. Od zach. - wejście o łuku półkolistym, ujęte w kamienne obramienie. Po jego bokach filarki podtrzymujące profilowaną archiwoltę z dekoracyjnym zwornikiem. Flankują je wąskie pilastry o bardzo wydłużonych głowicach, nad którymi wyłamuje się wieńczące portal - belkowanie. Otwory okienne wieży wąskie, ujednolicone, o łukach półkolistych, przeprute w dwóch strefach / po trzy : na piętrze części czworobocznej i na partii ośmiobocznej/. Narożniki zach. n a w y i jej ściany kalenicowe opięte prawie symetrycznie jednouskokowymi szkarpami na cokołach /o ściętych pionowo profilach rozdzielonych uskokiem/, trójosiowe. Otwory okienne o łukach półkolistych przeprute między szkarpami. Od strony pn. prawie pośrodku niska kruchta o ściętych frontowych narożnikach, częścią tylną wstawiona między dwie szkarpy i przysłaniająca je od lica. Na jej osi od pn. - prostokątny otwór wejściowy w profilowanym, też prostokątnym kamiennym obramieniu. Elewacje p r e z b i t e r i u m, z a k r y s t i i i k a p l i c z wyodrębnionym cokołem. Na narożnikach kaplic i prezbiterium zespolone lizeny, nad którymi gieruje się architrav i fryz belkowania. Kaplice z elewacjami ukształtowanymi prawie identycznie. Cokół na ich ścianach szczytowych wyłamany ku górze, pośrodku, nad okienkami krypt. Górne otwory okienne o łukach odcinkowych przeprute na osiach ścian szczytowych i pośrodku wschodnich. Szczyty trójkątne /tylko na kaplicy pd. - św. Mikołaja z dwoma okulusami/. Otwory okienne prezbiterium też o łukach odcinkowych przeprute pojedynczo na ścianie szczytowej wsch., od pn., i dwa od pd. Część prostokątna ściany szczytowej - jednoosiowa, rozczłonkowana powyżej 1/2 wysokości płytką wnąką o łuku odcinkowym, flankowaną dwoma lizenami, dołem przeprutą otworem okiennym. Cokół, architrav i fryz belkowania wyłamany stosownie do rytmu wszystkich czterech lizen, ustawionych na dwukondygnacyjnych podstawach. W trójkątnym szczycie - nad belkowaniem - pojedynczy okulus. Zakrystia, przysłaniająca dołem całą ścianę pn. prezbiterium przepruta od pn. prostokątnym otworem wejściowym w kamiennym obramieniu, zwieńczona gzymsem podokapowym. W jej ścianie półszczytowej wsch. - prostokątny otwór okienny w piaskowcowym profilowanym obramieniu. Na skrzyżowaniu kalenic dachów - ośmioboczna wieżyczka na sygnaturkę z jednokondygnacyjną arkadkową latarnią pod cebulastym hełmem.

Wkładkę założył: mgr. Anna Adamczyk X. 2000.
(imię, nazwisko, data)

Miejsce przechowywania negatywów: WO.SOZ.Kielce

V E R T E !

Wnętrze: otynkowane, jednonawowe. Do prostokątnej trzyprzęsłowej nawy przylega od wsch. znacznie węższe i niższe prezbiterium /też prostokątne i o trzech przęsłach/. Sklepienia na gurtach ozdobione dekoracją sztukatorską o motywach ramowych / z elementami w kształcie serc, rozet, dzbanuszków itp./, w nawie - kolebkowe z lunetami, w prezbiterium - kolebkowo-krzyżowe. Przęsła wydzielone na dłuższych ścianach obudtronnie podwojonymi podporami na niskich cokołach / w nawie - pilastrami, w prezbiterium - lizenami na bazach/, nad którymi gieruje się belkowanie. Otwór tęczowy o łuku półkolistym, nad którym, na osi, przedstawienie heraldyczne / płaskorzeźbione w stiuku wyobrażenie dwóch lwów ustawionych antytetycznie po obu stronach kartusza z herbem Topór, ozdobionego wicią roślinną/. Po bokach nawy - między pilastrami - arkadowe wnęki o łukach półkolistych, o profilowanych archiwoltach, wspartych na filarkach. Dwa otwory wejściowe / główny od zach. i boczny od pn./ też arkadowe o łukach półkolistych, przeprute we wnękach przesklepionych odcinkowo. Ściana zach. nawy rozczołkowana szeroką wnęką o łuku półkolistym, przy niej chór wsparty na dwóch ośmiobocznych filarkach, o drewnianej balustradzie w partii środkowej wyłamanej do przodu, podzielonej pilastrami, między którymi płyciny z malowanymi wizerunkami Chrystusa i apostołów. Prezbiterium z ujednoliconymi otworami okiennymi o łukach odcinkowych, rozmieszczonymi nad belkowaniem - na osi ściany tarczowej wsch., trzema od pd. i dwoma od pn. Dwa pierwsze z nich - po obu stronach przęsła zach. - do bliźnich kaplic. Ściana tarczowa dołem rozczołkowana przez całą szerokość wnęką o łuku odcinkowym. Podobna, nieco mniejsza wnęka na ścianie pd. przęsła wsch. W naprzeciwległej - prostokątny otwór wejściowy do zakrystii, w kamiennym obramieniu, z naczółkiem w formie odcinka belkowania. Po obu stronach przęsła zach. identyczne oprofilowane otwory arkadowe do kaplic o półkolistych archiwoltach nad gzymsem. Kaplice symetryczne, kwadratowe, z posadzkami podwyższonymi o dwa stopnie w stosunku do prezbiterium, w narożach opięte zdwojonymi pilastrami, sklepienie kolebkowo-krzyżowe. Otwory okienne arkadowe o łukach odcinkowych. Kaplica pn. św. Józefa z pilastrami o głowicach palmetowych, na sklepieniu ozdobiona sztukaterią z wyobrażeniem herbu Topór, uskrzydłonymi główkami aniołków i muszlami, oświetlona dwoma oknami /od strony pn. i od wsch./. Kaplica św. Mikołaja pd. - ze sklepieniem ozdobionym stiukami z motywem rozet, oświetlona oknami od pd. i wsch. W parterze wieży sklepienie kolebkowo-krzyżowe duża kruchta frontowa z arkadowym wejściem do nawy, ujętym w kamienny portal. Drugie kamienne obramienie arkadowego przejścia do nawy - w kruchcie bocznej pn. Oba portale z profilowanymi półkolistymi archiwoltami wspartymi na filarkach, z przerwanymi trójkątnymi naczółkami.

Wyposażenie: sześć ołtarzy drewnianych barokowych, ambona drewniana z 1 poł. XIX w. /?/, chór z balustradą drewnianą barokową.

Instalacje: elektryczna i odgromowa.

1. Miejscowość CHEŁMCE	2. Obiekt (nazwa jak w karcie) Kościół par.	3. Zawartość wkładki (nazwa obiektu lub materiału uzupełniającego) Zdjęcia.
----------------------------------	---	---



Portal przy wejściu głównym -
w. wieży od zach.



Kruchta boczna do nawy -
widok od pn.-zach.



Fragment elewacji wsch. -
widok od pn.-wsch.

Wkładkę założył:mgr...Anna...Adamczyk...X...2000 r.
(imię, nazwisko, data)

Miejsce przechowywania negatywów:WO..SOZ..Kielce

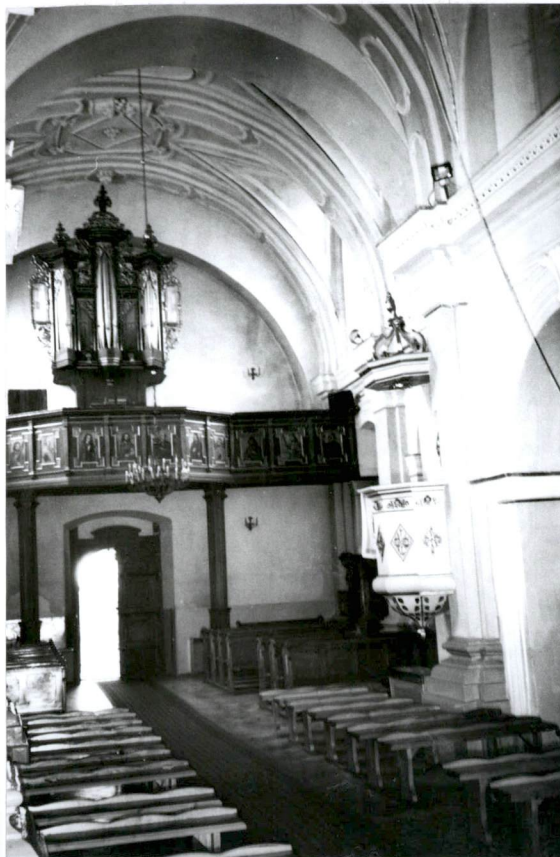
c ODZ_001

VERTE !

Wzór ODZ 1978 r.



Wnętrze kościoła - widok na ołtarz główny.



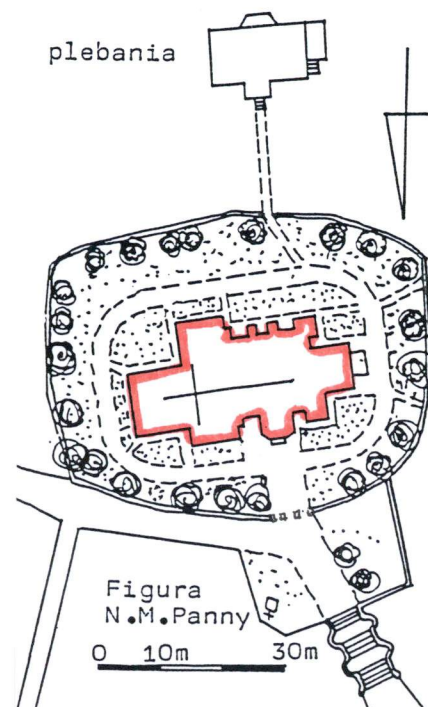
Wnętrze kościoła - widok na chór muzyczny..



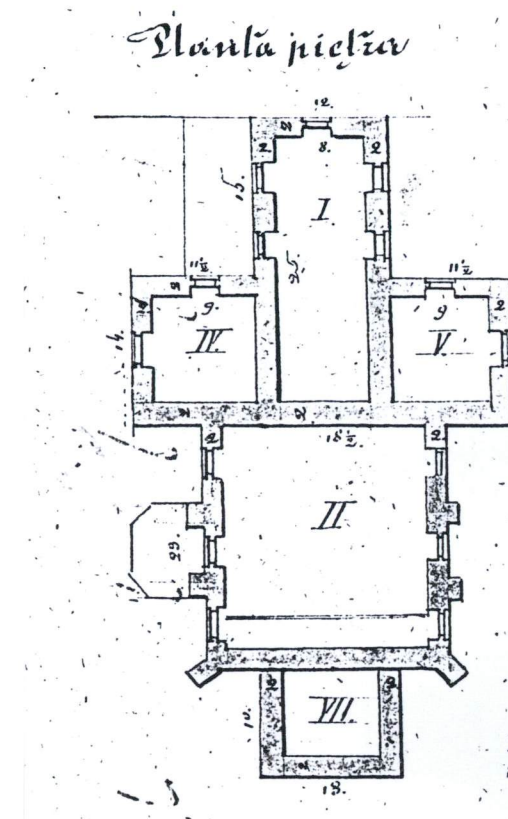
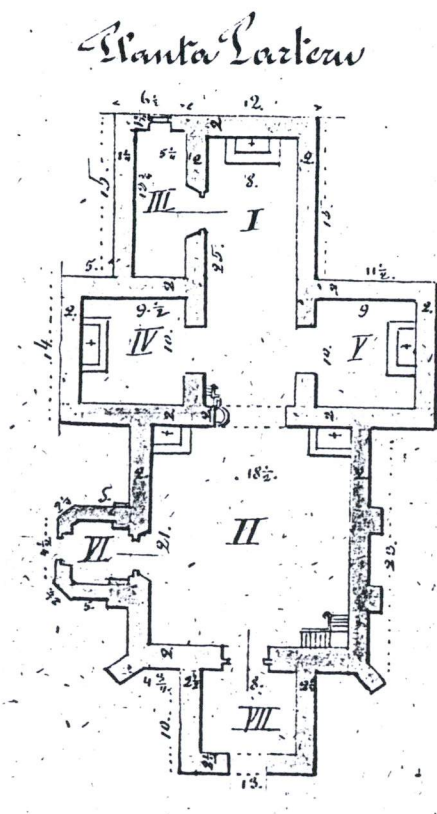
Wnętrze kościoła - widok na ścianę pd.

1. Miejscowość CHEŁMCZ	2. Obiekt (nazwa jak w karcie) Kościół par.	3. Zawartość wkładki (nazwa obiektu lub materiału uzupełniającego) Plan sytuacyjny zespołu, plany archiwalne...
---------------------------	--	--

Plan sytuacyjny zespołu kościoła par.
w Chełmcach.



Plany archiwalne kościoła par. w Chełmcach
/AP Kielce, Akta Dyrekcji Ubezpieczeń,
sygn. 1145, s. 49/.



Wkładkę założył: mgr Anna Adamczyk X. 2000.
(imię, nazwisko, data)

Miejsce przechowywania negatywów: WO SOZ Kielce