

OŚRODEK DOKUMENTACJI
ZABYTEKÓW W WARSZAWIE
Karta Ewidencyjna Zabytków
Architektury i Budownictwa

A

B

C

D

E

F

G

H

I

J

K

L

Ł

M

N

O

P

R

S

T

U

V

W

X

Y

Z

Nr

3644

1. Obiekt

KOSCIÓŁ P.W. Ś.W WAWRZYŃCA W NIEKŁANIU WIELKIM

2. Czas powstania

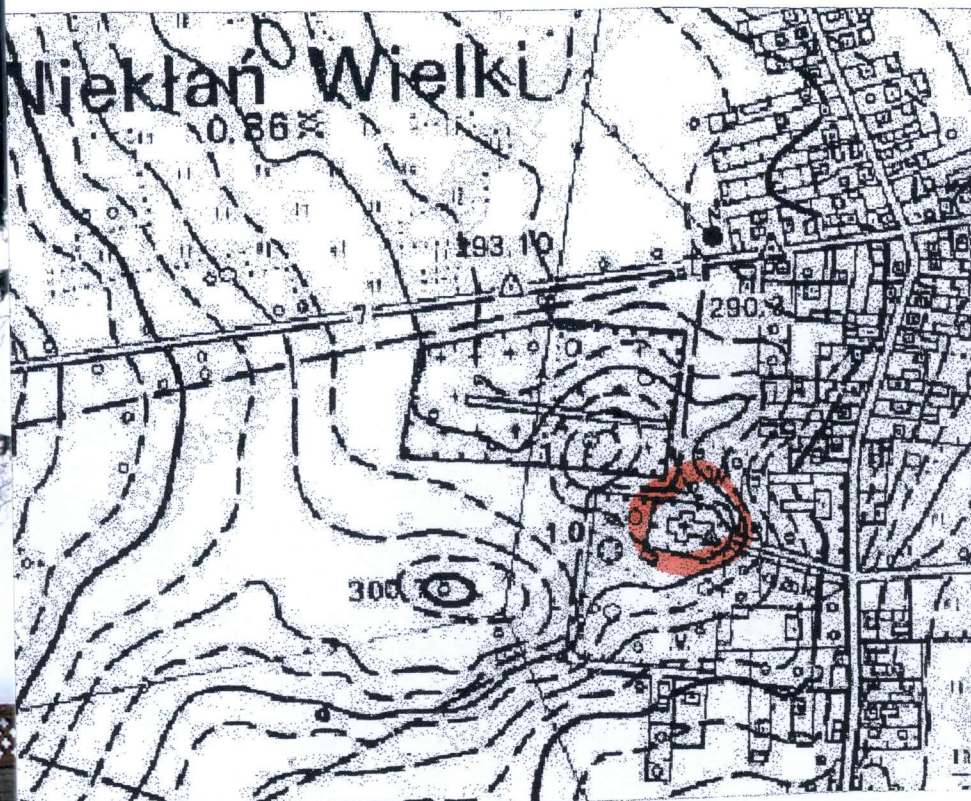
1835 - 1881

3. Miejscowość

NIEKŁAŃ WIELKI

Zdjęcia, plan sytuacyjny, rzuty

Fronton kościoła/ widok od alei procesyjnej



Plan sytuacyjny w skali 1:4000

4. Adres
Parafia Rzymsko-Katolicka
św. Wawrzyńca
Partyzantów 41
26-222 Nieklan Wielki

nr hipoteczny
/nr ewid. 1323

5. Przynależność administracyjna

województwo świętokrzyskie
powiat konecki
gmina Stąporków

6. Poprzednie nazwy miejscowości

Nyeklany

7. Przynależność administracyjna przed 1999 r.

województwo kieleckie

8. Właściciel i jego adres
Parafia Rzymsko-Katolicka
św. Wawrzyńca
Partyzantów 41
26-222 Nieklan Wielki

9. Użytkownik i jego adres

j.w.

10. Rejestr zabytków
Nr 481 A. 502
Data 21.03.1957r.

12. Autorzy, historia obiektu, określenie stylu

Niekląt Wielki i Mały, dwie wsie jak pisze Wiśniewski nad rzeką Czarną w powiecie koneckim, pomiędzy Końskimi a Szydłowcem stanowiły od XVI w. II poł. XIX w. ważny punkt w metalurgii. Od tradycji wielkopieczowych poprzez produkcję narzędzi i maszyn rolniczych do powstania w Nieklaniu filii Zakładów Ostrowieckich.

W historii Nieklany należał do parafii Chlewiska i jak pisze Długosz (*Liber Beneficiorum* II.519) oddawano dziesięcinę z łąnów kmietowych. W 1509r. Niekląt był w posiadaniu Bernarda Libistowskiego/Libiszewskiego. Od 1732r. pisano o podczaszym Mściśławskim, jako o możliwym właścicielu, który w posiadaniu swym miał także Borkowice, Ruszkowice i inne dobra. O powstanie kościoła w Nieklaniu Wielkim czyniła wielkie starania już od 1806r. Katarzyna z Działyńskich hrabina Małachowska, dziedziczka Borkowi i Nieklania. Wystosowała ona prośbę do Konsystorza krakowskiego o wybudowanie nowego kościoła zobowiązując się w siedmiu punktach wypełniać swe obowiązki fundatorskie tj. deklaracji złożonej w 1825r. gdzie czytamy: o kościele, plebani dla księdza, potrzebnych „reperacji” kościoła i budynków plebańskich, uposażeniu dla księdza oraz organisty, powstaniu szpitalika. Pomimo usilnych starań nie doszło za życia hrabiny do powstania parafii i wybudowania kościoła. W 1835r. syn Onufry hrabia Małachowski dziedzic dóbr Nieklania Wielkiego doprowadził do ukoronowania podjętych przez matkę inicjatyw. W rok później ks. Antoni Zwoliński kanonik konecki poświęcił świątynię. Konsekracja nastąpiła w 1848r. oku, dopełnił jej biskup sandomierski Józef Goltman nadając wezwanie św. Wawrzyńca diakona męczennika. W opisach inwentaryzatorskich kościoła czytamy: *kościół wymurowany był z kamienia i z cegły, od cokołu do gzymsów miał 11 łokci, długości nawy 29 łokci. Wejść do kościoła dwa; okien 8, w zakrystii dwa, posadzka z ciosu, sufit obrzucony gipsem, dach pokryty gontem modrzewiowym, na szczycie którego wznosiła się kopuła. W wielkim ołtarzu był obraz św. Wawrzyńca na płótnie, w bocznych obrazy św. Barbary i Matki Boskiej. Zakrystia posiadała krzyż złoty z drzewem krzyża świętego.* O pierwszych uszkodzeniach i potrzebach konserwatorskich czytamy w sprawozdaniach: *protokół porównawczy z 1834r. :(...) w kościele sufit w trzech miejscach odleciał, organy i miechy zużyte i zdezelowane.*”

c.d. załącznik Nr 1

13. Opis (sytuacja, materiał i konstrukcja, rzut, bryła, elewacje, dach, wnętrze, wyposażenie, instalacje)

SYTUACJA: Niekląt Wielki położony w północno – wschodniej części gminy Stąporków, oddzielony od południa Rzeką Czarną Konecką od Nieklania Małego. Kościół na wzniesieniu, do którego prowadzi długa aleja ze schodami rozpoczynająca bieg przy lokalnej drodze wiejskiej. W połowie traktu po stronie zachodniej budynek plebani, nad nim budynki gospodarcze stanowiące część uposażenia proboszcza i zamieszkałego niegdyś organisty. W pasie zieleni po stronie zachodniej figurka Matki Boskiej upamiętniająca powódź jaka nawiedziła wieś w 1903r.

MATERIAŁ, KONSTRUKCJA, TECHNIKA: kościół murowany z kamienia i cegły obustronnie tynkowany, niepodpiwniczony. Wieżba dachowa o konstrukcji krokwiowo-płatwiowej z drewna modrzewiowego i dębowego. Poszczególne części bryły kościoła przekryte osobnymi dachami tj. nawa i prostopadłe, do korpusu symetryczne kaplice dachami dwuspadowymi, prezbiterium dwuspadowym przechodzącym nad zamknięciem ściany wschodniej w pięcioboczny, kruchty prezbiterium pulpitowym. Na wieży od frontu smukły dach iglicowy podobnie dach sygnaturki na skrzyżowaniu nawy z kaplicami. W prezbiterium, nawie i kaplicach sklepienia krzyżowo-żebrowe, w kruchcie wieży krzyżowe, w dobudówkach prezbiterium tj. zakrystii i kaplicy stropy sklepienie płasko. Dachy kościoła kryte dachówką ceramiczną tzw. marsylką, dachy wież tj. wieży w fasadzie frontowej i wieży sygnaturki blachą w karo.

Okna metalowe pojedyncze wielokwaterowe zamknięte ostrołukiem ze szkłem matowym w układzie rombów w trzech wielkościach: wydłużone w nawie głównej z dekoracją uproszczonego maswerku, 3 okna w aneksach prezbiterium dzielone w partii dolnej na trzy prostokąty, nieco mniejsze z dekoracyjnym opracowaniem ościeża w kruchcie wieży oraz z ostatniej kondygnacji wieży z drewnianymi żaluzjami. Drzwi zewnętrzne drewniane: 1. frontowe od zachodu; dwuskrzydłowe, płycinowe o wykroju ostrołuku, 2. jednoskrzydłowe płycinowe proste do kaplicy od strony północnej oraz jednoskrzydłowe, ostrołukowe w aneksie północnym prezbiterium. Chór muzyczny murowany o prostej balustradzie rozczłonkowanej prostokątnymi płycinami z dekoracją wici roślinnych i wypełnieniem płycin rozetami, wsparty na dwóch filarach ustawionych na czworobocznych cokołach podtrzymujących łuki arkadowe. Klatka schodowa na chór z elementów żeliwnych. Posadzki w całości ceramiczne, w pomieszczeniu północnym prezbiterium nowe, współczesne (gres).

RZUT: kościół jednonawowy w formie wydłużonego prostokąta z czteroprzęsłową nawą i dwuprzęsłowym trójbocznie zamkniętym prezbiterium i dwiema kaplicami w układzie transeptowym. Do prezbiterium symetrycznie przylegają prostokątne aneksy nakryte sklepieniem prostym z sufitem. Od zachodu korpus nawowy poprzedza wieża na planie kwadratu o krzyżowym sklepieniu w kondygnacji kruchty. W nawie, prezbiterium i kaplicach sklepienie krzyżowo-żebrowe.

BRYŁA: złożona z oszkarpowanych prostopadłościanów zestawionych symetrycznie względem siebie. Prostokątna nawa ujęta szkarpami przekryta dachem dwuspadowym o odgiętych lekko połaciach ze szczytem schodkowym. Bryła prezbiterium nieco węższa i niższa od nawy przekryta osobnym dachem dwuspadowym przechodzącym nad zamknięciem ściany wschodniej w trójspadowy, również o odgiętych połaciach. Dostawione symetrycznie od południa i północy oszkarpowane w narożach kaplice przekryte dachem dwuspadowym nieco niższym od nawy sugerują układ transeptowy tworząc formę krzyża łacińskiego. Do nich przylegają 2 aneksy: zakrystii i pierwotnej kotłowni przekryte od góry dachem pulpitowym. Na przecięciu nawy z kaplicami sygnaturka wieży. Od zachodu bryła kościoła zmonumentalizowana okazałą oszkarpowaną wieżą w przyziemiu czworoboczną.

c.d. załącznik Nr 1

14. Kubatura	15. Powierzchnia użytkowa	16. Przeznaczenie pierwotne sakralne	17. Użytkowanie obecne sakralne
<p>18. Prace budowlane i konserwatorskie, ich przebieg i dokumentacja</p> <p>Przebieg prac budowlanych i konserwatorskich na podstawie wywiadu z ks. proboszczem: w końcu lat dziewięćdziesiątych przeprowadzono remont elewacji i dachu kościoła w tym skuto zniszczone tynki i położono nowe, zmieniono obróbkę blacharską rynien, rury spustowej jak też ułożono opaskę betonową wokół kościoła. Od 2000r. trwają prace we wnętrzu kościoła: odnowiono kruchtę, odświeżono i pomalowano odlewy żeliwne tj. : schodki na chór, balustrada chrzcielnicy.</p>		<p>19. Stan zachowania (fundamenty, ściany zewnętrzne, ściany wewnętrzne, sklepienia, stropy, konstrukcje dachowe, pokrycie dachu, wyposażenie i instalacje)</p> <p>ściany w stanie dobrym, pokrycie dachu wymienione</p> <p>w złym stanie część zachodnia nawy kościoła tj. chór muzyczny, w tym prospekt organowy (szafa organowa) wymaga konserwacji, konsultacje</p>	
<p>20. Najpilniejsze postulaty konserwatorskie</p> <ul style="list-style-type: none"> - dalsza restauracja wnętrza kościoła, sklepienia nawy w tym konieczne prace konserwatorskie odspojeń tynku w partiach sklepienia na chórze muzycznym - wskazana również ocena stanu zachowania prospektu organowego i ich konserwacja - wymian okien z zastosowaniem dotychczasowego podziału - odświeżenie zakrystii/ pleśnie 			

21. Akta archiwalne (rodzaj akt, numer i miejsce przechowywania)

archiwalia z Archiwum Państwowego w Radomiu:

- Akta Komisji Województwa Sandomierskiego dotyczące się fundusza kościoła w Niekłaniu sygn. 6137
- Fundusz kościoła w Niekłaniu (1824-1859) sygn. 6137
- Reparacji kościoła i zabudowań plebańskich we wsi Niekłan pow. opoczyński (1850-65) sygn. 6138
- Zarząd Rolnictwa i Dóbr Państwowych Guberni Radomskiej, Kieleckiej, Lubelskiej, Siedleckiej (1773-1884) (1885-1918)
- Protokół z zabezpieczenia dzieł sztuki i kultury w powiecie koneckim, Końskie 22.05.1945r.

22. Bibliografia

J. Wiśniewski, Dekanat Konecki, Radom 1913r.

Katalog zabytków sztuki w Polsce t. III z.5, Warszawa 1964.

23. Źródła ikonograficzne i fotografie (rodzaj, miejsce przechowywania, sygnatury)

24. Uwagi różne

25. Opracował: Agata Witkowska

Tekst: Agata Witkowska

Plany, rysunki: Agata Witkowska

Zdjęcia fotografie: Agata Witkowska

Miejsce przechowywania negatywów: Wojewódzki Urząd Ochrony Zabytków w Kielcach

Karta po wypełnieniu podlega ochronie na podstawie przepisów prawa autorskiego.

26. Adnotacje o inspekcjach, informacje o zmianach (data, nazwisko wypełniającego)

Agata Witkowska listopad 2010r.

27. Załączniki

Załączniki w ilości.....w tym : 1-2 c.d. tekstu/ 3. plan sytuacyjny i rzut/4. spis fotografii/ od 5 do 9 dokumentacja fotograficzna

1. Miejscowość Nieklań Wielki	5. Obiekt (nazwa jak w karcie)	6. Zawartość wkładki (nazwa obiektu lub materiału uzupełniającego)
2. Gmina Stąporków	KOŚCIÓŁ P.W.ŚW. WAWRZYNCA W NIEKLANIU WIELKIM	c.d. punkt 10 historia obiektu i 13. Opis (sytuacja, materiał i konstrukcja, rzut, bryła, elewacje, dach, wnętrze, wyposażenie, instalacje)
3. Powiat konecki		
4. Województwo świętokrzyskie		

c.d. punkt 10 historia obiektu

Obrazy w/w zamówione w 1836 roku u Bonawentury Dąbrowskiego. W 1881r. kościół jak określa Wiśniewski „za szczupły na pomieszczenie licznych parafian został gruntownie wyrestaurowany i skutkiem dobudowy dwóch kaplic przybrał formę krzyża łacińskiego.” Front zdobiony wysoką wieżą, na skrzyżowaniu naw sygnaturka, kryty gontem, wieża i sygnaturka blachą, całość utrzymana w „stylu gotyckim.” Fundatorem przebudowy za probostwa ks. Jana Postka był dziedzic miejscowy Ludwik Plater.

W tymże czasie uporządkowano plac kościelny i ogrodzono cegłą kościół. Wiśniewski w opisach zwracał uwagę na majestat i piękno wewnątrz kościoła.

Po stronie południowej prezbiterium znajdował się nie sklepiona zakrystia, od północy skarbczyk, z którego wyjście prowadziło na cmentarz parafialny i wejście na górę do komórki. W wyposażeniu kościoła, trzy ołtarze gotyckie? W tym główny z obrazem matki Boskiej Nieustającej Pomocy sprowadzonym jak przekazują źródła przez Hrabinę Elżbietę z Zamoskich Platerową jako votum za uzdrowienie. Zasłane ołtarz stanowi scena Zwiastowania N.M.P. pędzla Karola Millera z Warszawy (1895r.), fundacji fabrykantów z furmanowi. Przypuszczać można i trzy wyroby metalowe tj.: balustrada oddzielająca nawę od prezbiterium, schody na chór muzyczny oraz chrzcielnica pochodzą również z lokalnych warsztatów. W opisach uposażenia kościoła tzw. inwentarzach kościelnych, tu z 1843r. czytamy kompozycji barwnej dalekiej od ówczesnej, choć dosyć konsekwentnej, do analogii budulca kościoła tj. czerwonej cegły (...) za wielkim ołtarzem zakrystia do której drzwi frezowane kolorem czerwonym malowane \. Zakrystia sklepiona, posadzka niej z kamienia ciosowego Obok ołtarza Matki Boskiej (po prawej stronie ołtarza) chrzcielnica z drzewa stolarskiego, owalna biała lakierowana a postumencie drewnianym z rylcem do zamykania. Chór drewniany biały malowany na czterech filarach murowanych, do którego prowadziły drzwi pojedyncze Z zamieszczonych informacji zdawczo-odbiorczych delegowanej komisji Wydziału Kultury i sztuki w Łodzi powołanej w celu zabezpieczenia dzieł sztuki i kultury w powiecie koneckim czytamy o zniszczeniach kościoła podczas II wojny światowej: „kościół trafiony pociskami artylerii niemieckiej i sowieckiej dnia 19 stycznia 1945r. w dach z dachówki czerwonej około dwadzieścia razy, a w wieżę i gzyms kaplicy trzy razy”. Tegoż dnia zniszczeniu uległa również modrzewiowa plebania

W 1903r. wieś nawiedziła wysoka powódź na upamiętnienie której wystawiono figurkę Matki Boskiej w alei do kościoła.

Styl neogotycki.

ELEWACJE: tynkowane, opasane wraz ze szkarpami skonstruowanym kolorystycznie niskim cokołem z okładziny, od góry zamknięte fryzem arkadkowym i gzymsem koronującym. Szkarpy dwuskokowe przekryte dachówką ceramiczną analogiczną do przekrycia bryły kościoła, opinające rytmicznie mur i ujmujące naroża ścian nawy, kaplic i prezbiterium. Ściany szczytowe nawy i kaplic o zazębionych szczytach schodkowych.

Fasada frontowa/zachodnia: trójkondygnacyjną wieżą na osi przysłaniającą dwuspadowy dach kościoła złożoną z trzech brył: od dołu z dwóch prostopadłościanów na których spoczywa smukły wielobok zwieńczony dachem iglicowym. W przyziemiu bryła wieży oszkarpowana w narożach dwuskokowymi przyporami. Na osi portal nad nim oculus z umieszczonym wewnątrz zegarem. Kondygnacja środkowa dzielona poziomym pasem kordonowym przepruta trzema wąskimi ostrołukowymi oknami przesłoniętymi drewnianymi żaluzjami. Ostatnia kondygnacja najbardziej dekoracyjna i majestatyczna wzbogacona architektonicznie o wieżyczki i sterczyny. U podstawy wieloboku ostatniej kondygnacji wieży w narożach sterczyny z dekoracją płycinową pół przekrytych daszkami. Ściany wieloboku flankowane lizenami, w dolnej partii szerszymi przechodzącymi górą w sterczyny zwieńczone daszkami z kulą, dzielonymi na dwóch wysokościach gzymsikami kapnikowymi. Przestrzenie między lizenami przeprute ostrołukowymi oknami i blendami okiennymi w układzie co druga. Na wysokości drugiego gzymsu kapnikowego oculusy wypełnione rozetą. Całość kompozycji wieńczy rytm daszków i sterczyn tworzących układ koronkowy ciężkiego masywu wieży.

Elewacja południowa: przesłonięta masywem kaplicy zamkniętej ścianą prostą z otworem okiennym, oszkarpowaną w narożach, ujętą w schodkowy szczyt w układzie zębów przekrytych jednospadowymi daszkami, dekorowana blendami arkad o wykroju ostrołuku. Do niej przylega od wschodu bryła zakrystii przekryta dachem pulpitowym sięgającym gzymsu arkadowego. W przestrzeni nawy elewacja artykułowana rytmem dwuskokowych przypór i ostrołukowych okien.

Fasada północna: kształtowana podobnie jak południowa, tworzy ją kolejno od zachodu elewacja wieży, nawy, kaplicy, aneksu zakrystii i trójbocznie zamkniętego prezbiterium, z różnicą posadowienia otworu drzwiowego w ścianie północnej aneksu prezbiterium.

1. Miejscowość Nieklań Wielki 2. Gmina Stąporków 3. Powiat konecki 4. Województwo świętokrzyskie	1. Obiekt (nazwa jak w karcie) KOŚCIÓŁ P.W.ŚW. WAWRZYNCA W NIEKŁANIU WIELKIM	2. Zawartość wkładki (nazwa obiektu lub materiału uzupełniającego) c.d. punkt 13. Opis (sytuacja, materiał i konstrukcja, rzut, bryła, elewacje, dach, wnętrze, wyposażenie, instalacje)
---	--	---

Elewacja wschodnia: tworzy ją trójbocznie zamknięte prezbiterium, wschodnia elewacja zakrystii i kaplic. Zamknięcie prezbiterium rozczłonkowane podziałami dwuskokowych szkarp i rytmem ostrołukowych okien. Elewacje kaplic przeprute mniejszymi od korpusu nawy oknami o wykroju ostrołuku.

WNĘTRZE: obszerne, jasne jednonawowe poszerzone o kaplice od wschodu ustawione naprzeciw siebie o neogotycko-młodopolskiej plastyce sklepiennej. Do prostokątnej czteroprzęsłowej nawy przylega od wschodu niższe i węższe dwuprzęsłowe prezbiterium. Sklepienia na gurtach o ujednoliconym programie ikonograficznym wici roślinnej w żebrach sklepiennych, z emblematami zamkniętymi w rozetach. Przestrzeń sklepienna prezbiterium, jednego przęsła nawy i przyległych w układzie transeptowym kaplic po konserwacji, w gamie kolorystycznej zgaszonych odcieni szaro-błękitu, różu, beżu z wypełnieniem linearnym złotej dekoracji. Przęsła nawy wydzielone pilastrami z antykizującymi głowicami. W rytmicznym podziale ścian nawy osiągniętym układem: pilaster-okno-pilaster plastyka figuralna: od strony południowej Serce Jezusa i św. Piotr Apostoł, od północy Dobry Pasterz i św. Paweł oraz w dalszych przęsłach nawy czterech ewangelistów, pod chórem św. Józef i Jezus. Otwór tęczowy o wykroju łuku ostrego, opracowany w polu od linii głowic neogotycką roślinną wicią ostu. Kaplice symetryczne kwadratowe osiągające wysokość nawy przekryte analogicznym do wnętrza sklepieniem krzyżowo-żebrowym otwierające się do nawy również łukiem ostrym z dekoracyjną plecionką podłucza. Przy ścianie wschodniej obu kaplic posadowione ołtarze: św. Barbary i św. Wawrzyńca męczennika patrona parafii. W zamknięciu prostym południowej i północnej ściany kaplic bogata dekoracja roślinna osiągająca 50% powierzchni. Nawa i prezbiterium doświetlona ostrołukowymi oknami, w prezbiterium z wypełnieniem szyby witrażowej w układzie geometrycznym, z plastycznym wypełnieniem ościeży dekoracją wici roślinnych. Wnętrze nawy i prezbiterium opina od dołu drewniana boazeria. Prezbiterium podwyższone o dwa stopnie w stosunku do przestrzeni nawy, oddzielone neorenesansowa balustradą odlewu żeliwnego. Wieża kilkukondygnacyjna, w pierwszej kondygnacji kruchta jednoprzestrzenna przykryta sklepieniem krzyżowym. Od zachodu nawę zamyka chór muzyczny z balustradą płycinową na trzech arkadach ostrołukowych.

WYPOSAŻENIE: 3 drewniane ołtarze; główny neogotycki, dwa boczne jednorodne warsztatowo barokowe z patronem św. Wawrzyńcem od południa i św. Barbarą od północy. Ponadto drewniana neogotycka ambona

INSTALACJE: elektryczna, odgromowa.

WKŁADKA DO KARTY EWIDENCYJNEJ ZABYTKÓW ARCHITEKTURY I BUDOWNICTWA

ZAŁĄCZNIK NR 3

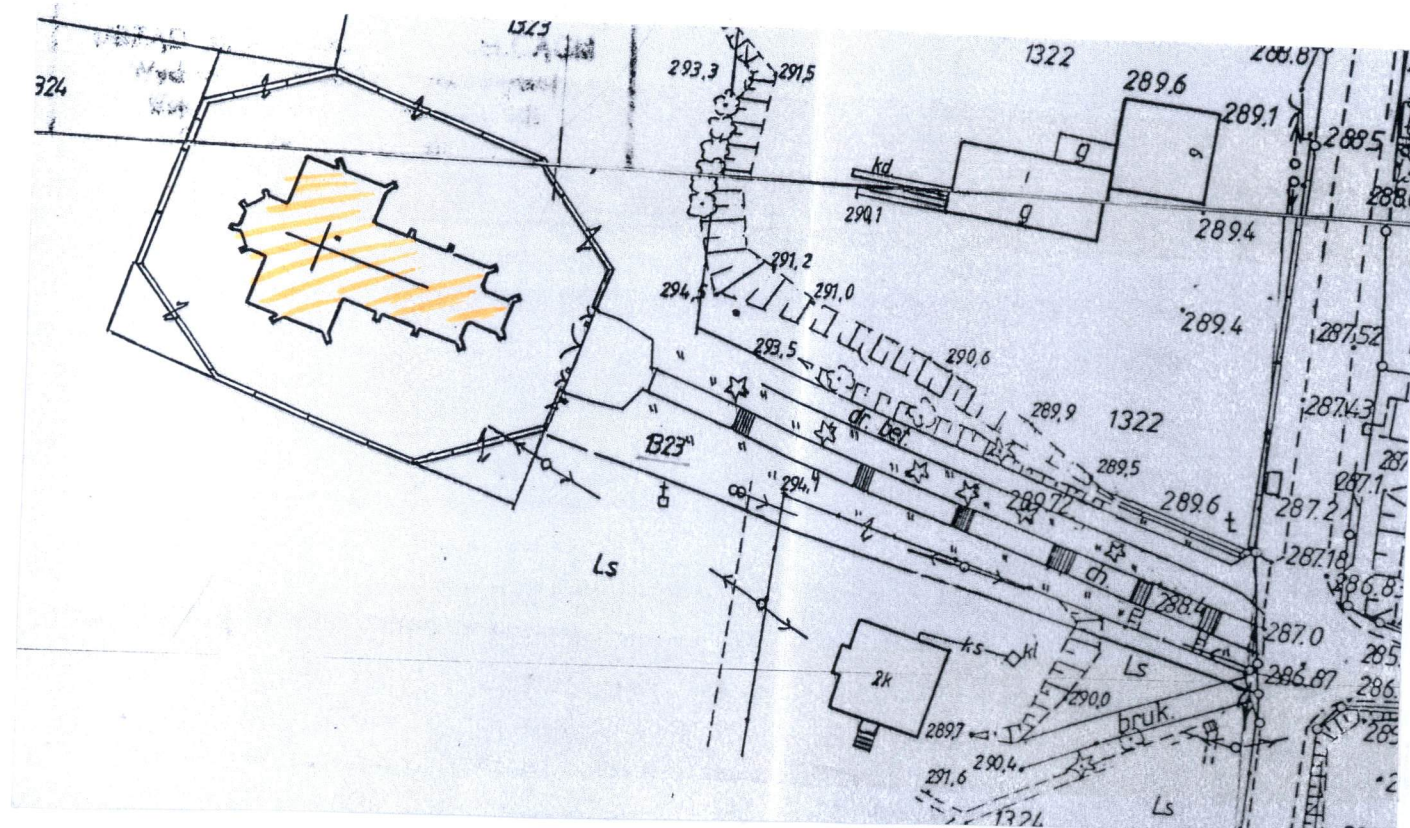
1. Miejscowość Nieklań Wielki
2. Gmina Stąporków
3. Powiat konecki
4. Województwo świętokrzyskie

5. Obiekt (nazwa jak w karcie)

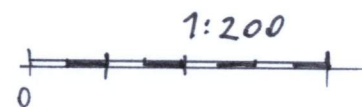
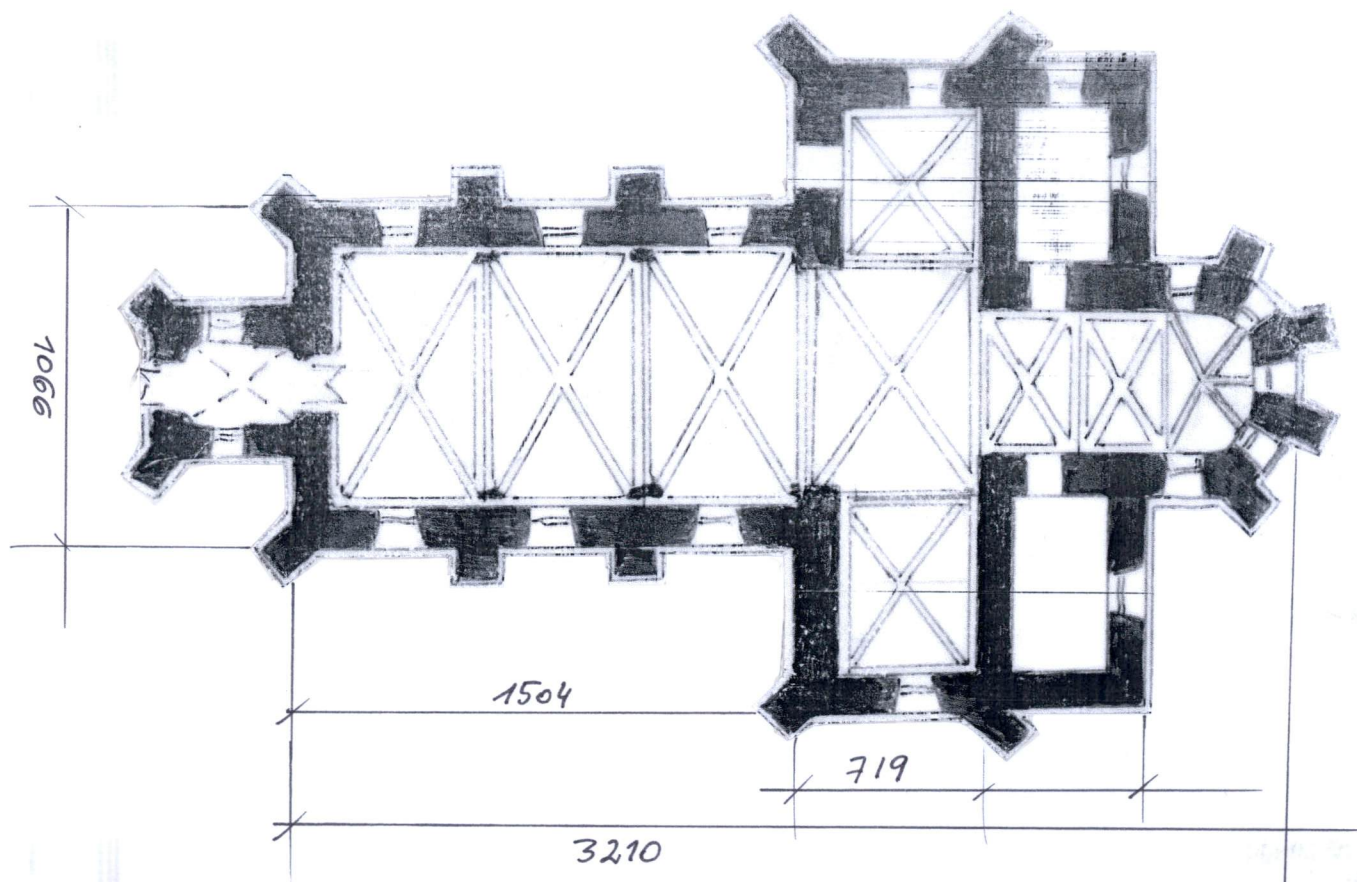
KOŚCIÓŁ P.W.Ś.W WAWRZYŃCA
W NIEKŁANIU WIELKIM

6. Zawartość wkładki (nazwa obiektu lub materiału uzupełniającego)

Plan sytuacyjny i rzut



skala 1:1000



1. Miejscowość Nieklań Wielki	5. Obiekt (nazwa jak w karcie)	6. Zawartość wkładki (nazwa obiektu lub materiału uzupełniającego)
2. Gmina Staporków	KOSCIÓŁ P.W.Ś.W WAWRZYŃCA W NIEKŁANIU WIELKIM	Spis fotografii
3. Powiat konecki		
4. Województwo świętokrzyskie		

SPIS FOTOGRAFII:

1. Elewacja południowa
2. Elewacja północna
3. Kaplica widok od strony północnej
4. Elewacja wschodnia
5. Ściana prezbiterium
6. Widok na ostatnią kondygnację wieży
7. Sygnaturka
8. Otwór okienny nawy
9. Otwór okienny kruchty wieży
10. Otwór okienny zakrystii
11. Portal zachodni
12. Otwór drzwiowy kaplicy od strony północnej
13. Otwór drzwiowy aneksu zakrystii od strony północnej
14. Wejście główne pomiędzy kruchtą a nawą
15. Podwójne drzwi kaplicy północnej
16. Wejście z prezbiterium do południowego aneksu zakrystii
17. Nawa główna widok na prezbiterium
18. Nawa główna widok na chór
19. Chrzcielnica
20. Ołtarz główny z balustradą na planie pierwszym
21. Schodki chóru
22. Sklepienie nawy
23. Stan sklepienia chóru muzycznego
24. Sklepienie/sufit w zakrystii
25. Sklepienie w kruchcie wieży
26. Sklepienie nawa główna
27. Posadzka w nawie głównej

WKŁADKA DO KARTY EWIDENCYJNEJ ZABYTKÓW ARCHITEKTURY I BUDOWNICTWA

ZAŁĄCZNIK NR 5

1. Miejscowość Niekań Wielki	5. Obiekt (nazwa jak w karcie)	6. Zawartość wkładki (nazwa obiektu lub materiału uzupełniającego)
2. Gmina Stąporków	KOSCIÓŁ P.W.Ś.W WAWRZYŃCA W NIEKŁANIU WIELKIM	Dokumentacja fotograficzna
3. Powiat konecki		
4. Województwo świętokrzyskie		



1.



2.



3.



4.

WKŁADKA DO KARTY EWIDENCYJNEJ ZABYTKÓW ARCHITEKTURY I BUDOWNICTWA

ZAŁĄCZNIK NR 6

1. Miejscowość Nieklań Wielki
2. Gmina Stąporków
3. Powiat konecki
4. Województwo świętokrzyskie

5. Obiekt (nazwa jak w karcie)

KOŚCIÓŁ P.W.Ś.W WAWRZYŃCA
W NIEKŁANIU WIELKIM

6. Zawartość wkładki (nazwa obiektu lub materiału uzupełniającego)

Dokumentacja fotograficzna



5.



6.



7.



8.



9.



10.

WKŁADKA DO KARTY EWIDENCYJNEJ ZABYTKÓW ARCHITEKTURY I BUDOWNICTWA

ZAŁĄCZNIK NR 7

1. Miejscowość Niekłań Wielki
2. Gmina Stąporków
3. Powiat konecki
4. Województwo świętokrzyskie

5. Obiekt (nazwa jak w karcie)

KOŚCIÓŁ P.W.Ś.W WAWRZYŃCA
W NIEKŁANIU WIELKIM

6. Zawartość wkładki (nazwa obiektu lub materiału uzupełniającego)

Dokumentacja fotograficzna



11.



12.



13.



14.



15.



16.

WKŁADKA DO KARTY EWIDENCYJNEJ ZABYTEKÓW ARCHITEKTURY I BUDOWNICTWA

ZAŁĄCZNIK NR 8

1. Miejscowość Nieklań Wielki
2. Gmina Stąporków
3. Powiat konecki
4. Województwo świętokrzyskie

5. Obiekt (nazwa jak w karcie)

**KOŚCIÓŁ P.W.Ś.W WAWRZYŃCA
W NIEKŁANIU WIELKIM**

6. Zawartość wkładki (nazwa obiektu lub materiału uzupełniającego)

Dokumentacja fotograficzna



17.



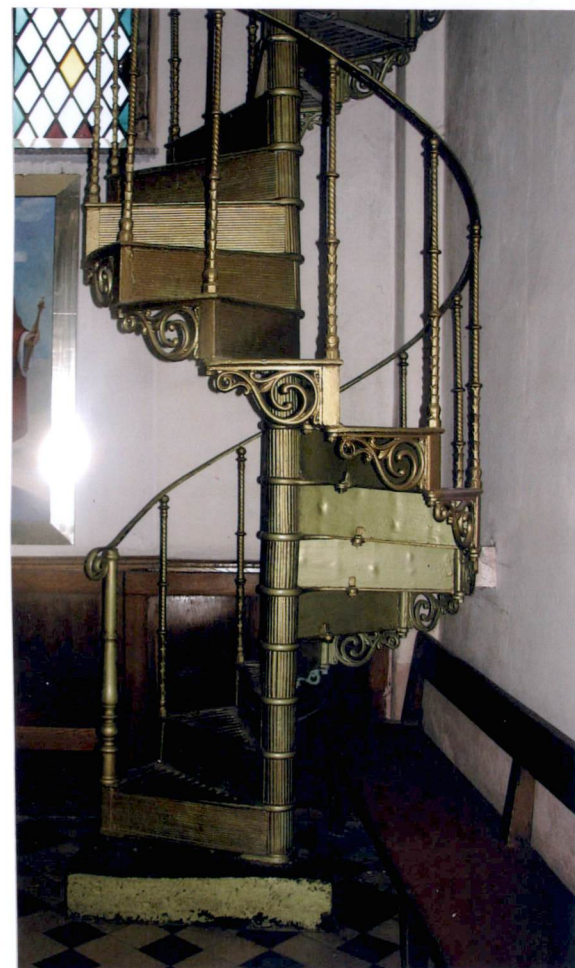
18.



19.



20.



21.

WKŁADKA DO KARTY EWIDENCYJNEJ ZABYTEKÓW ARCHITEKTURY I BUDOWNICTWA

ZAŁĄCZNIK NR 9

1. Miejscowość Niekłań Wielki
2. Gmina Staporków
3. Powiat konecki
4. Województwo świętokrzyskie

5. Obiekt (nazwa jak w karcie)

KOŚCIÓŁ P.W.Ś.W WAWRZYŃCA
W NIEKŁANIU WIELKIM

6. Zawartość wkładki (nazwa obiektu lub materiału uzupełniającego)

Dokumentacja fotograficzna



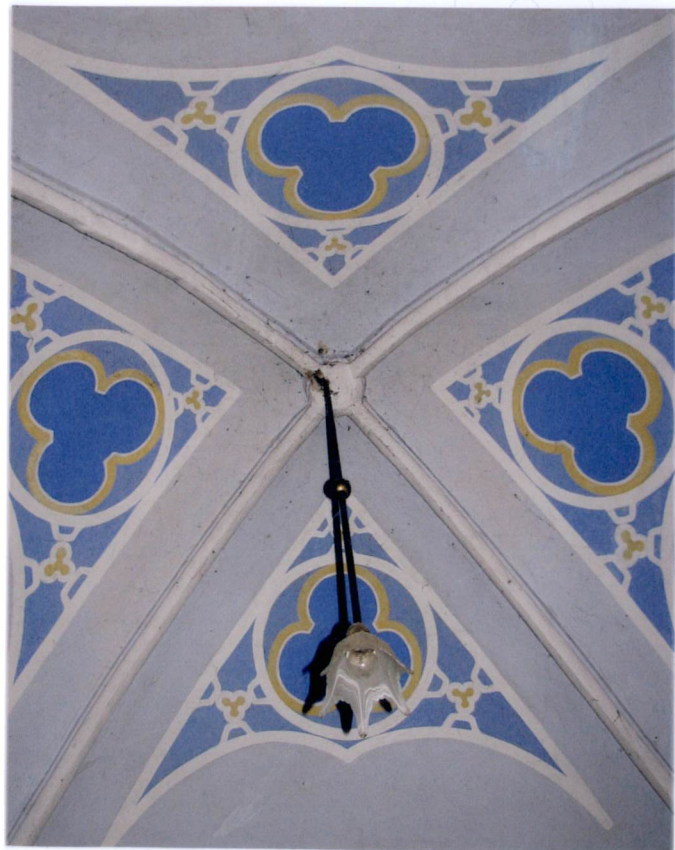
22.



23.



24.



25.



26.



27.