

A B C D E F G H I J K L M N O P R S T U V X Y Z

ŚWIETOKRZYSKIE

Nr 1751

1. Obiekt

DOM LETNISKOWY - TZW. WILLA "HALINÓWKA"

2. Czas powstania

1.30.XX w.

3. Miejscowość

CZARNIECKA GÓRA

4. Adres nr 59

nr hipoteczny [redacted]
w PBN Końskie

5. Przynależność administracyjna

województwo kieleckie

gmina Stąporków

6. Poprzednie nazwy miejscowości

7. Przynależność administracyjna

przed 1 VI 1975

województwo kieleckie

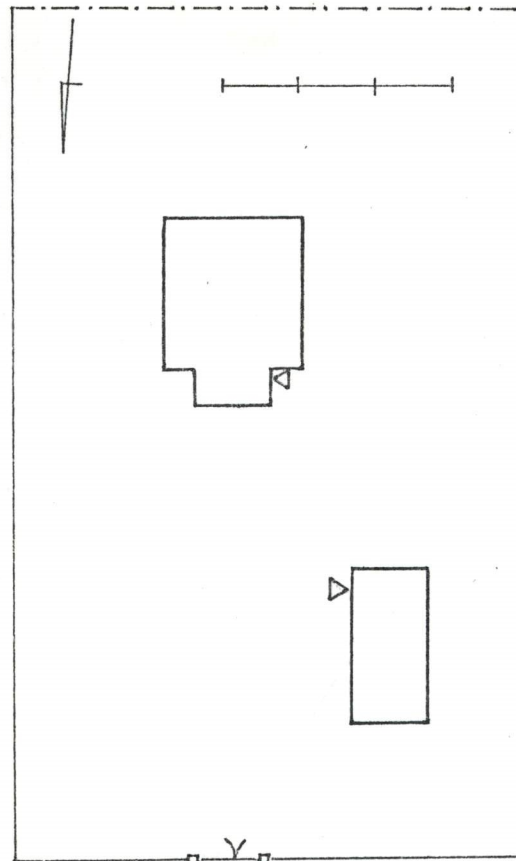
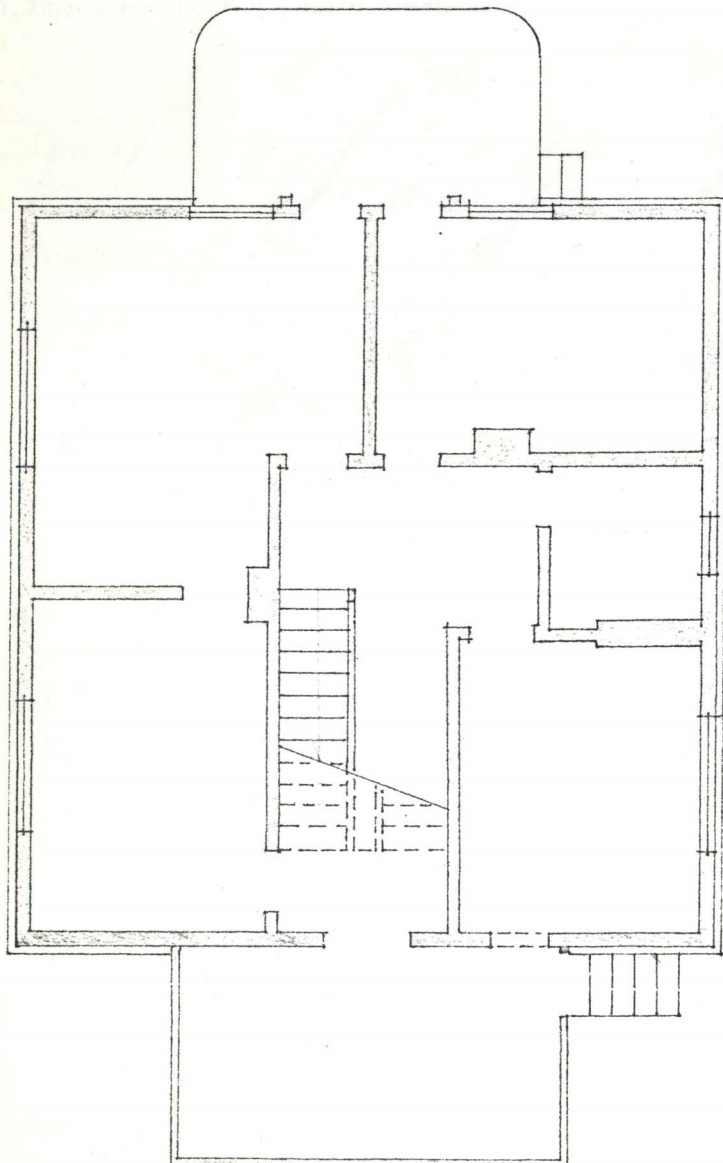
powiat Końskie

8. Właściciel i jego adres

9. Użytkownik i jego adres

10. Rejestr zabytków

Nr 1048 data 13.04.1989



12. Autorzy, historia obiektu, określenia stylu.

Dom letniskowy w uzdrowisku
zbudowany w pocz. 1.30 XX.w.,
był własnością hr.Turskiej /?/,
następnie Kazimierza i Haliny
Szorców z Radomia. Za Szorców
dobudowano od frontu werandę.

W l. 1940-1944 zamieszkiwali
w nim górnicy miejscowej kopalni
rudy żelaza. Zdewastowany obiekt
wyremontowano po 1945 r.

Od 1948 r. zamieszkiwany przez

W 1988 r. zakupiony
przez z
Warszawy.

13. Opis (sytuacja, materiał i konstrukcja, rzut, bryła, elewacje, wnętrze, wyposażenie, instalacje).

Dom położony w górnej części osady, w lesie, przy lokalnej drodze grunto-
wej, na prostokątnej działce opadającej ku drodze, sąsiadującej od zach.
z willą "Zosienka" /przebudowaną i rozbudowaną w 1.80 XX w. przez Zakład
Przemysłu Tytoniowego w Radomiu/, od wsch. z domem nr 60. Posesja wygro-
dzona od drogi siatką na betonowych słupkach, z żelazną furtką i bramą;
od strony zach. - siatką w żelaznych ramach i płotem; z pozostałych stron
płotem między betonowymi słupkami.

Dom skierowany frontem do drogi, obok ocembrowana i obudowana studnia.
Na prawo od wejścia stróżówka, ustawiona prostopadle do drogi: drewniana,
1-traktowa /sień, kuchnia, izba/, parterowa, z dachem pulpitowym krytym
papą. Za stróżówką, przy ogrodzeniu - drwarka.

W przedniej części posesji pojedyncze drzewa /sosna, brzoza, dąb/ i oka-
zały świerk; część tylna porośnięta lasem sosnowym i pojedynczymi drzewa-
mi liściastymi /w.in.dębami/.

Dom drewniany na kamiennym fundamencie i cokole, na którym podwalina
osłonięta ukośną deską; ściany zewn. szalowane poziomo /w narożnikach
pionowe deski/, wewnątrz otynkowane i malowane. Stropy belkowe kryte.
Piwnica pod kuchnią o ścianach z kamienia łamanego, nakryta stropem bel-
kowym nagim. Podłogi z desek, w piwnicy ziemia, na tarasie wylewka beżo-
nowa. Schody zabiegowe z podestem, policzkowe, z balustradą i poręczą;
wejścia do piwnicy i na strych przez klapy. Okna skrzynkowe 1, 2 i 3-skrzy-
dłowe; drzwi płycinkowe 1 i 2-skrzydłowe oraz przeszklone /na taras i na
balkon/. Schody zewn. /na werandę i na taras/ betonowe. Wiązanie dachowe
z belek łączonych na nakładkę i wpusty. Krokwie w osi wsch.-zach. podpar-
te pośrodku płatwią i 3 stolcami, łączone mieczami z belkami stropowymi.
Dach kryty blachą ocynkowaną na deskach, wysunięty na zewn. wydatnym oka-
pem podbitym deskami. Kominy ceglane, nie tynkowane.

Dom na planie zbliżonym do kwadratu, z werandą od frontu i tarasem od
tyłu. Na parterze pośrodku korytarz, w którym schody na poddasze oraz
wejście do 3 pokoi, kuchni i łazienki. Kuchnia w całości podpiwniczona.
Pokoje różnych wymiarów /tylne mają osobne wejścia na taras/. Na poddaszu
korytarz, 3 pokoje i komórka; pokój od pd. z wejściem na balkon. Od fron-
tu weranda, pod którą obszerna komórka.

Dom parterowy na cokole różnej wysokości, z 4 wystawkami w wysokim dachu;
wystawy kryte osobnymi dachami dwuspadowymi. Od frontu weranda na wysokim
cokole, nakryta dachem pulpitowym.

Elewacje na kamiennym, otynkowanym cokole, szalowane poziomymi deskami;
w narożnikach pionowe deski. Deski w kolorze drewna, stolarka malowana na
zielono.

Elewacja frontowa na wysokim cokole, z przeszkloną werandą na osi, kry-
jącą główne wejście; w wystawie 2 okna oświetlające klatkę schodową i ko-
rytarz na poddaszu. Elewacja tylna 4-osiowa, z parą okien i drzwi prowa-
dzących na taras; nad drzwiami drewniany balkon na 2 przysięciennych słu-
pach.

16. Rozmiar ok. 300 m ²	16. Poziomocna powierzchnia nieziskalne	17. Użytkowana obecnie nieziskalne
18. Poziomocna powierzchnia działka nr 450 i 24 ary, nr 400 i 20 ary dom: ok. 110 m ²	19. Użytkowana obecnie nieziskalne	20. Użytkowana obecnie nieziskalne
21. Proszę wskazać i skompletować, jak poniżej i dokonywać Po 1945 r. wymieniono stolarkę okien i drzwi.	22. Od strony pół. części działki i podług nawierzchni, z ogniskami grzeby. Uszkodzone rymy i rury spustowe.	23. Uszkodzone rymy i rury spustowe.
24. Proszę wskazać i skompletować, jak poniżej i dokonywać	25. Uszkodzone rymy i rury spustowe.	26. Uszkodzone rymy i rury spustowe.
27. Proszę wskazać i skompletować, jak poniżej i dokonywać	28. Uszkodzone rymy i rury spustowe.	29. Uszkodzone rymy i rury spustowe.

21. Akta archiwalne (rodzaj akt, numer i miejsce przechowywania)

Księga wieczysta nr [REDACTED] w Państwowym Biurze
Notarialnym w Końskich

24. Uwagi różne Akt notarialny umowy sprzedaży nieruchomości
z 25.X.1988 r. nr 458 i 459 - w Państwowym Biurze
Notarialnym w Końskich

25. Opracował

Bogusław Paprocki, III.1989

tekst imię, nazwisko, data, podpis

plany, rysunki J.W. imię, nazwisko, data, podpis

zdjęcia fotogr. Wojciech Siudowski, III.1989
..... imię, nazwisko, data, podpis

miejsce przechowywania negatywów
BDZ Kielce

KARTA PO WYPEŁNIENIU PODLEGA OCHRONIE NA PODSTAWIE PRZEPISÓW PRAWA AUTORSKIEGO !

22. Bibliografia

Czarniecka Góra pod Niekłaniem. Uzdrowisko
przyrodolecznicze w Górach Świętokrzyskich.1914

26. Adnotacje o inspekcjach, informacje o zmianach (daty, imiona i nazwiska wypełniających)

23. Źródła ikonograficzne i fotograficzne (rodzaj, miejsce przechowywania, sygnatury)

27. Załączniki

1. Miejscowość
CZARNIECKA GÓRA

2. Obiekt (nazwa jak w karcie)
Willa nr 59

3. Zawartość wkładki (nazwa obiektu lub materiału uzupełniającego)
fotografie



Wkładkę założył: B.Paprocki, III.1989
(imię, nazwisko, data)

Miejsce przechowywania negatywów: BDZ Kielce

OZGraf. Z.P. Ostróda zam. 699 nakł. 23.600

Wzór ODZ 1978 r.

