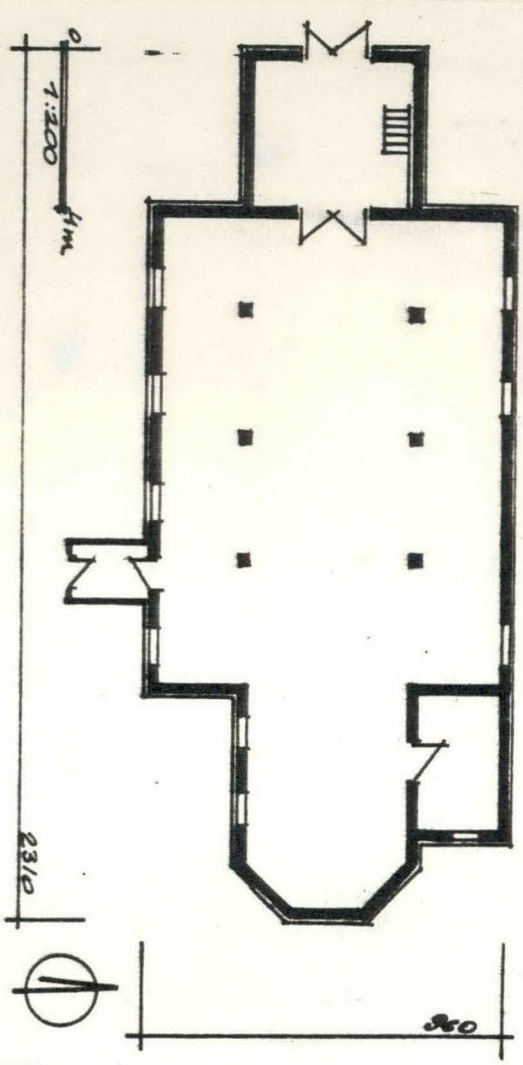
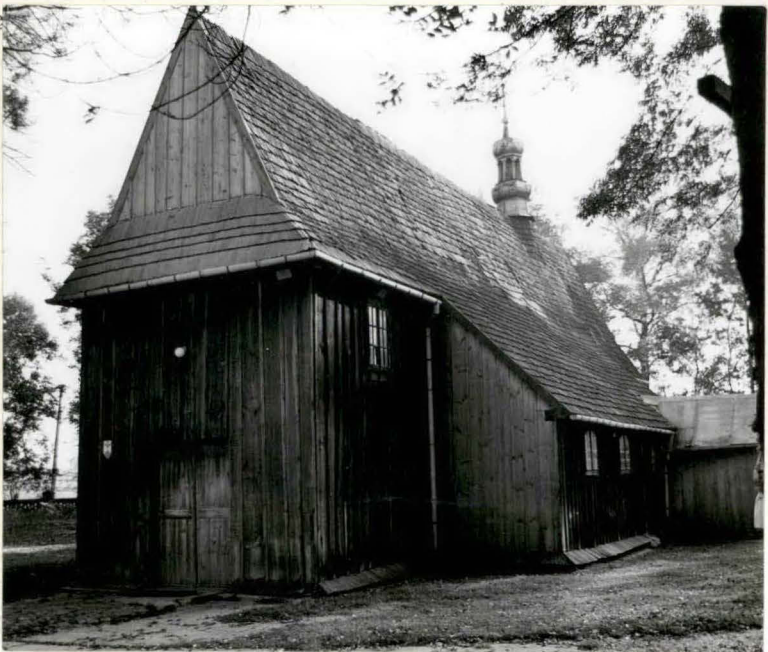


1. Obiekt 258/1
KOSCIÓŁ PARAFIALNY P.W. MATKI BOSKIEJ BOLESNEJ
I ŚW. ANDRZEJA

2. Czas powstania
XVI/XVII w.
1927 r.

3. Miejscowość
STRZEGOM

11. Zdjęcie



4. Adres Strzegom
nr hipoteczny

5. Przynależność administracyjna
województwo Tarnobrzeg
gmina Rytwiany
pow. STASZÓW

6. Poprzednie nazwy miejscowości

7. Przynależność administracyjna
1 VI 1975
województwo Kielce
powiat Staszów

8. Właściciel i jego adres
Parafia rzym-kat.
w Strzegomiu

9. Użytkownik i jego adres
J.W.

10. Rejestr zabytków
Nr 186/A 4a 6.07.1977
455/A 15.04.1967

12. Autorzy, historia obiektu, określenie stylu.

- Wieś w XV-XVI w. królewska.Parafia założona ok. 1326 r.Pierwszy kościół powstał przed 1440 rokiem. Obecny kościół wzniesiony na przełomie XVI/XVIIw.Po 1857 r.grunto-wnie restaurowany.W okresie między-wojennym/ok.1927 rś/przedłużony o dwa przęsła w kierunku zach.,wów-czas też szalowany.Wewnątrz w nawie polichromia z 1967 r.Strop w prezbiterium remontowany w 1965 r., polichromowany 1967. Chór muzyczny przesunięty do nowej części w okresie międzywojennym.
- Barokowo-ludowy.

13. Opis (sytuacja, materiał i konstrukcja, rzut, bryła, elewacje, wnętrze, wy osażenie, instalacje)

- Sytuacja:Plac kościelny w pñ. części wsi,typu przydrożnica,zbliżony do kwad-ru,ogrodzony ażurowym murem z cementowej cegły.Kościół w jego środkowej czę-ści orientowany,zwrócony frontem do drogi.Przed fasadą tuż przy ogrodzeniu drewni-dzwonnica.Na placu kościelnym młode i stare liściaste drzewa.Do placu od str.pñd. przylegają zabudowania gospodarcze z plebanią przy drodze.
- Materiał i konstrukcja: drewniany,konstrukcji zrębowej.Podmurówka częściowo glana, częściowo z kamieni polnych tzw."otoczaków".Bale zrębu sosnowe,łączon-ze sobą tyblami,na narożach zapewne z krytym czopem.Sciany zewnątrz i wewnątrz pionowo oszalowane.Podłogi drewniane, sosnowe, białe na legarach.Stropy drewn-ane,deskowe,polichromowane,nad prezbiterium obite listwami tworzącymi pseudok-tony.Wieżba dachowa drewniana,konstrukcji krokwiowo-jętkowej,o rozpiętości kor-zarów równej szerokości w nawie i prezbiterium.Nad nawami dach pulpitowy kor-nujący spadki dachów nad nawą środkową.Razem tworzą tzw.dach siodłowy. Dach-ty gontem.Szczyt pionowo oszalowany.Nad podwaliną gontowy fartuch.Nad drzwia-frontowymi szeroki gontowy,daszek okapowy.Rynny okapowe i rury spływowe z bl-chy ocynkowanejSygnaturka drewniana,kryty blachą ocynkowaną.Nad wiatrołapem dach kryty papą.Na sygnaturce metalowy krzyż. Drzwi zewnętrzne drewniane,fut-nowe,frontowe dwuskrzydłowe,klepkowe /nowe/,boczne jednoskrzydłowe,deskowe p-ste.Wewnętrzne z kruchty do nawy dwuskrzydłowe,częściowo oszklone i płycino-Z zakrystii do prezbiterium oraz z wiatrołapu bocznego do nawy bocznej - dre-wniane,deskowe, proste.Wszystkie na pasowych żelaznych zawiasach.Okna skrzy-owe,dwuskrzydłowe,dwunastokwaterowe,w deskowej profilowanej opasce,w prezbite-rium i chórze prostokątne, w nawach bocznych związane łukiem odcinkowym.W oknach po trzy kwadratowe w przekroju metalowe pręty.Schody na chór drewni-jednobiegowe, na strych drabina.
- Rzut:korpus kościoła na rzucie wydłużonego prostokąta,do którego od wsch.prz-lega węższe trójbocznie zamknięte prezbiterium.Przy prezbiterium od str. pñ zakrystia.Przy pñd.ścianie korpusu mały wiatrołap.Od zach kruchta,równa szer-kością nawie głównej. Korpus mieści nawę główną oraz o połowę węższe dwie na-wy boczne.Nawa główna równa szerokością prezbiterium.
- Bryła:stosunkowo zwarta,nakryta spadzistym wysokim siodełkowym dachem.Prezbi-rium krótkie zamknięte trójbocznie od zach zrównoważone kruchtą.Korpus o nawie głównej równej wysokością i szerokością prezbiterium i kruchnie.Wąskie i nis-"dobudówki"kryją nawy boczne.Nawa boczna pñ. przedłużona o zakrystię,pod wspólnym dachem. Przy elewacji pñd. w linii drugiego przęsła nowy niewielki stopadkościan wiatrołapu kryty dachem dwuspadowym.Dach nad nawą główną i pre-zbiterium o wspólnej kalenicy,nad nawą dwuspadowy,nad prezbiterium pięciopo-ciowy.Połącze dachu naw bocznych kontynuują spadek połąci dachu nawy głównej-tworząc jednak w linii gzymsu wieńczącego lekkie "wkłęśnięcie".
- Elewacje: oszalowane pionowo.Rozczłonkowane jedynie otworami okiennymi i drz-wymi.Złącza desek szalunku obite listwami.Nad podwalinami gontowy fartuch.Po-okapem wystające końcówki belek stropu prezbiterium i nad chórem. Między nimi deskowa wyściółka.Elewacja frontowa zach.,jednoosiowa - na osi szerokie pros-kątnie drzwi.Elewacja wsch. z małym nisko umieszczonym,prostokątnym oknem za-krystii.Okienko jednoskrzydłowe,sześciopolowe,w deskowym okładzie.Elewacja p-z trzema oknami nawy bocznej.Dwa ściągnięte ku zach.,jedno ku wsch. nawy.c.d. opisu na wkładce

14. Kubatura	ok. 1300 m ³	15. Powierzchnia użytkowa	zakrystia - 12 m ² prezbiterium - 21 m ² nawy - 112 m ² kruchta - 16,8 m ²	16. Przeznaczenie pierwotne	sakralne	17. Urzýtkowanie obecne	sakralne
18. Prace budowlane i konserwatorskie, ich przebieg i dokumentacja				19. stan zachowania (fundamenty, ściany zewnętrzne, ściany wewnętrzne, sklepienia, stropy konstrukcje dachowe, pokrycie dachu, wyposażenie i instalacje)			
W latach 1965-67 wyremontowano wnętrze,nawy boczne i nawę główną.pokryto polichromią.W roku 1970 oszalowano pñd. wiatrołap,kruchtę i szczyt zachodni.				Stan ogólny dość dobry.Część desek szalunku zbutwiała. Gont partiami zniszczony.Fartuch nad podwaliną spróchni-ły.Pozostałe fragmenty kościoła dość dobre.Stan bali zrębu nieznany - bark dostępu.			
20. Najpilniejsze postulaty konserwatorskie				Wymiana szalunków, gontu.			

21. Akta archiwalne (rodzaj akt, numer i miejsce przechowania)

24. Uwagi różne

22. Bibliografia

1. Ks. Aleksander Bastrzykowski - Zabytki kościelnego budownictwa drewnianego w diecezji sandomierskiej. Kraków 1930, s-64 /tam rzut kościoła przed przebudową/
2. Katalog Zabytków Sztuki w Polsce, pow. sandomierski, W-wa 1962, t - III, z-11, s-111.
3. Zabytki architektury i budownictwa w Polsce, woj. Kielce pow. sandomierski, z-5, t-VII, W-wa 1973, s-84.

25. Opracował

tekst mgr Janusz Maraśkiewicz V. 1988 r.

imię, nazwisko, data, podpis

plan, rysunki mgr Janusz Maraśkiewicz V. 1988 r.

imię, nazwisko, data, podpis

zdjęcia fotogr mgr Janusz Maraśkiewicz IX. 1987 r.

imię, nazwisko, data, podpis

miejsce przechowania negatywów BBiDZ Tarnobrzeg

Karta po wypełnieniu podlega ochronie na podstawie przepisów prawa autorskiego

26. Adnotacje o inspekcjach, informacje o zmianach (daty, imiona i nazwiska wypełniających)

23. Źródła ikonograficzne i fotograficzne (rodzaj, miejsca przechowania, signatury)

27. Załączniki
wkładki -3

1. Miejscowość

Strzegom

2. Obiekt (nazwa, jak w karcie)

Kośc. paraf. p.w. M.B. Bolesnej
i Św. Andrzeja

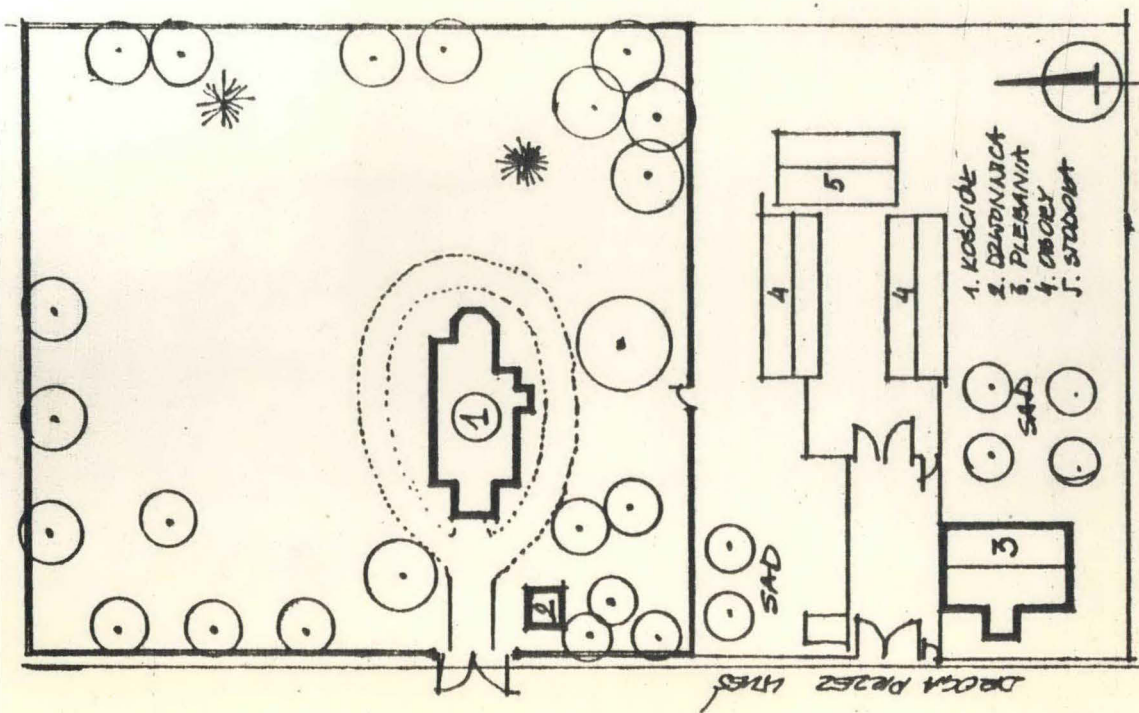
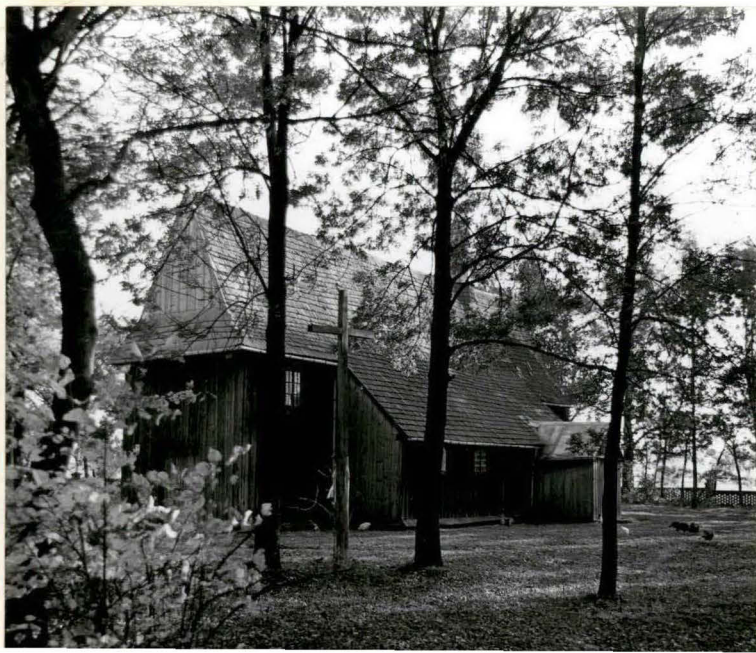
3. Zawartość wkładki (nazwa obiektu lub materiału uzupełniającego)

c.d. opisu, zdjęcia, plany

c.d. opisu:

Elewacja pld.ośmioosiowa o rozkładzie osi: jedno wysoko umieszczone okno chóru, cztery nawy bocznej a międzynimi drzwi wiatrołapu, dwa prezbiterium.

- Wnętrze: wejścia z zewnątrz dwa - główne z elewacji frontowej do kruchty, boczne poprzez wiatrołap do pld.nawy bocznej. Kruchta oddzielona od nawy dwuskrzydłowymi drzwiami. Drzwi z prezbiterium do zakrystiiiniskie tuż przy łuku tęczowym. Podłogi na jednym poziomie. Stropy nad nawą główną, prezbiterium i chórem muzycznym płaskie na jednym poziomie. Nad nawami bocznymi skośne, oddzielone od nawy głównej kwadratowymi w przekroju słupami. Słupy z mieczami. między nawami, na słupach ścianka kolankowa. Chór muzyczny nadwieszony, z parapetem, rozczłonkowanym pilasterkami. Nad prezbiterium w pesudokasetonach geometryczne, powtarzalne wzory kwiatowe. Na stropie nawy głównej w geometryczno-kwiatowej ramie realistyczne polichromie. W nawach bocznych pas kolorowych trójkątów, w których kompozycje kwiatowe.
- Wyposażenie: boazeria w prezbiterium późnorennesansowa z 1 ćw.XVII w., dwukondygnacyjna zwieńczona belkowaniem i szczykami, z płycinami o malowanej dekoracji roślinnej. W boazerii od płu prostokątne odrzwia do zakrystii ujęte w kanelowane pilastry, drzwi z płycinami i dekoracji z rautów. Ołtarz główny późnorennesansowy z 1 ćw. XVII w. Dwa ołtarze boczne przy tarczy barokowe, z XVIII w. Ambona późnorennesansowa z 1 ćw.XVII w. Dekoracja chóru z 1 ćw.XVII w. Chrzcielnica kamienna z XVI/XVII w. Ławki z okresu międzywojennego.
- Instalacje: elektryczna



Wzór ODZ 1978 r.



1. Miejscowość

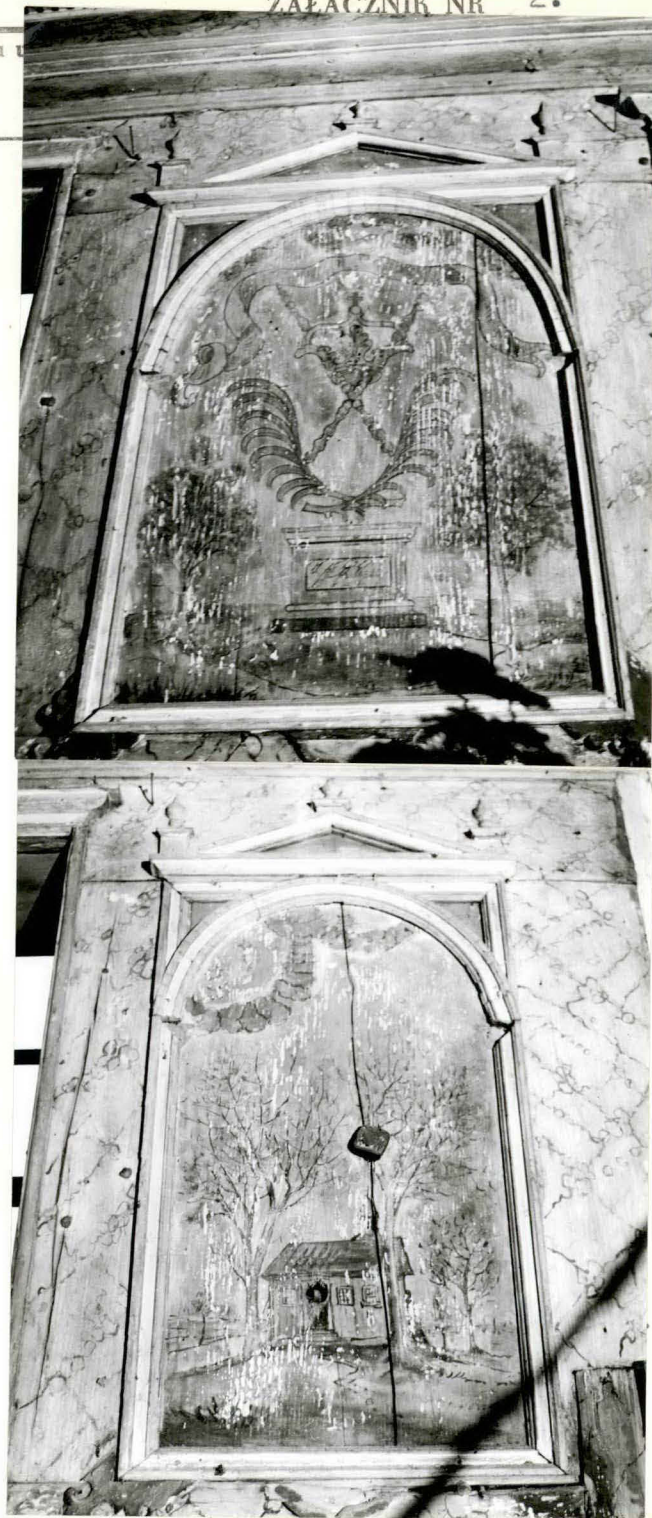
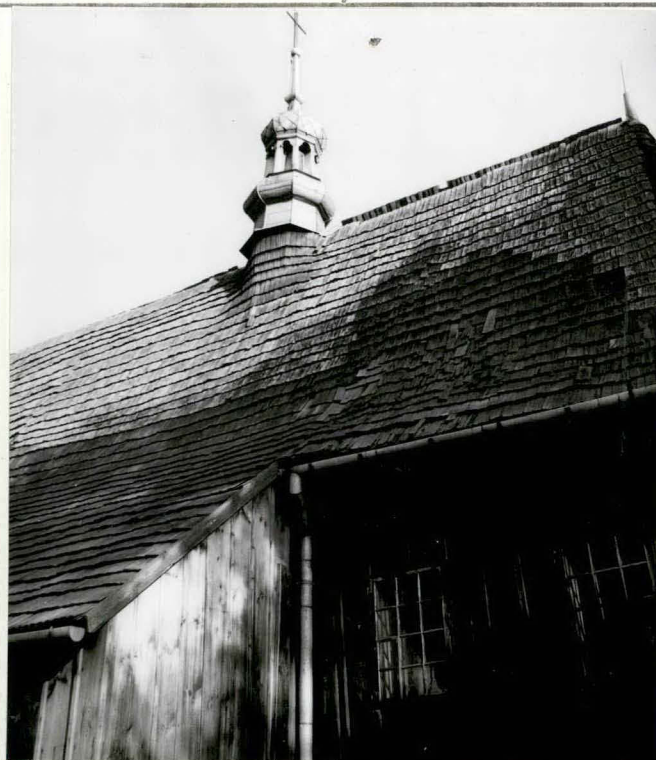
Strzegom

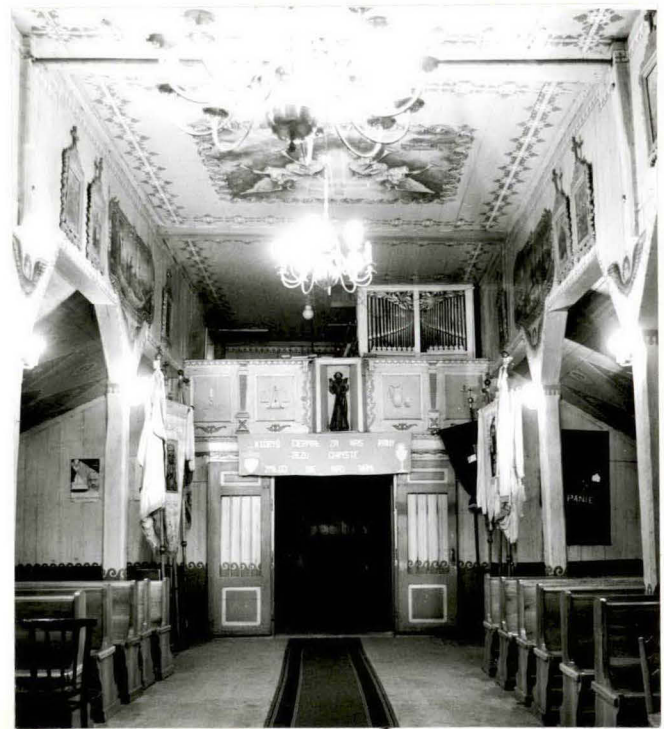
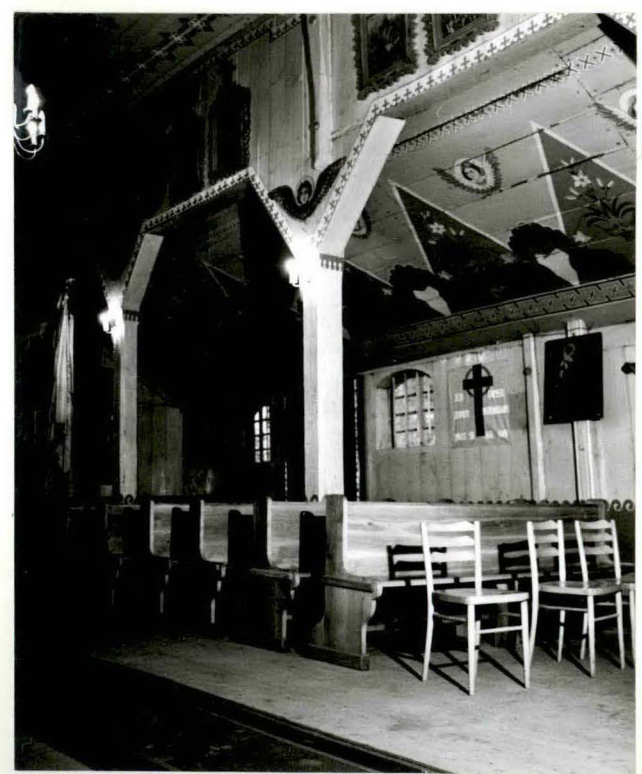
2. Obiekt (nazwa jak w karcie)

Kośc. paraf. p.w. M. B. Bolesnej i Św. Andrzeja

3. Zawartość wkładki (nazwa obiektu lub materiału)

zdjęcia, plany





1. Miejscowość

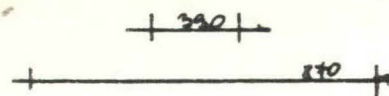
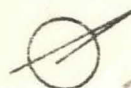
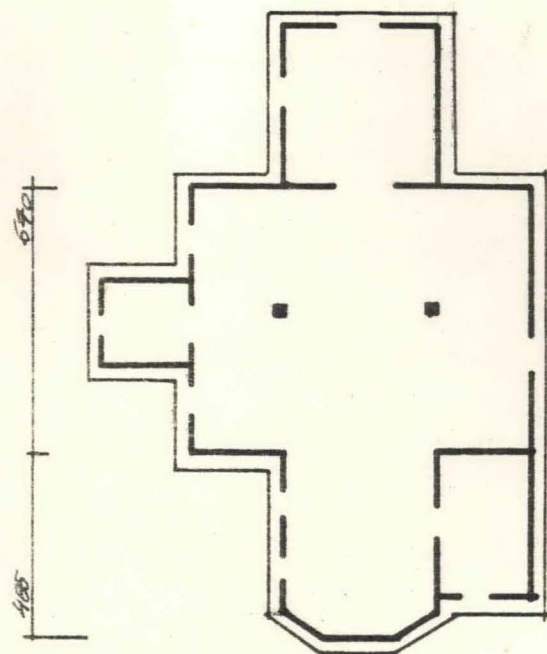
STRZEGOM

2. Obiekt (nazwa jak w karcie)

kościół parafialny

3. Zawartość wkładki (nazwa obiektu lub materiału uzupełniającego)

fotografie archiwalne



mgr Janusz Maraśkiewicz V.1988 r

Wkładkę założył:
(imię, nazwisko, data)

Miejsce przechowywania negatywów:
autor

OZGraf. Z.P. Ostróda zam. 699 naki. 23.600

1978 r.