

OŚRODEK DOKUMENTACJI
ZABYTEKÓW W WARSZAWIE
Karta Ewidencyjna Zabytków
Architektury i Budownictwa

A B C D E F G H I J K L Ł M N O P R S T U V W X Y Z

Nr 3276

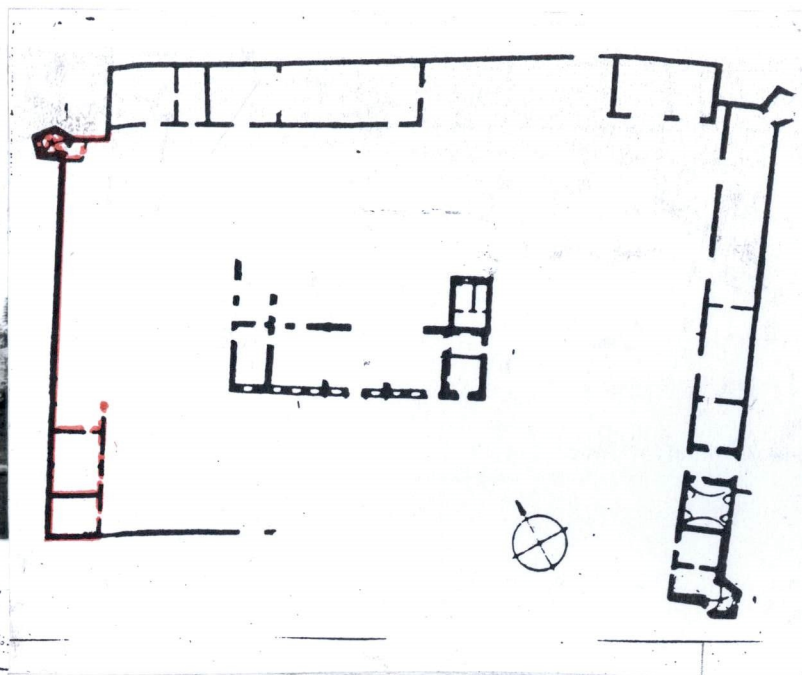
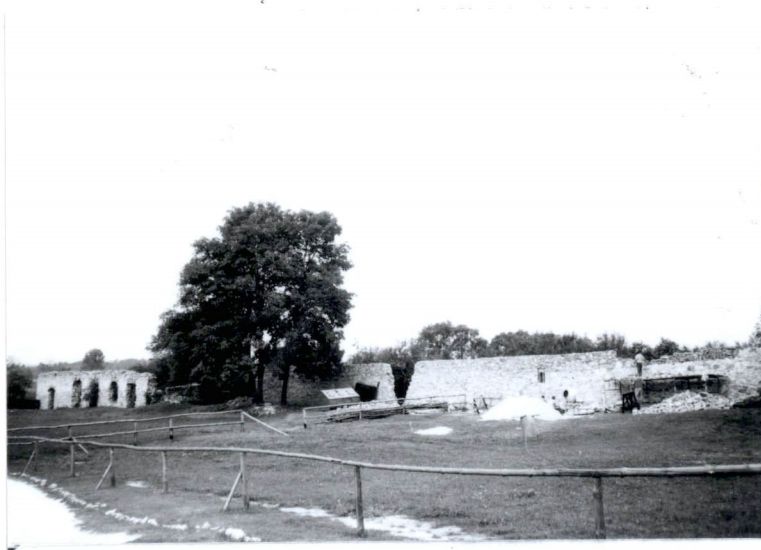
1. Obiekt 43814

SKRZYDŁO ZACHODNIE FORTALICJI

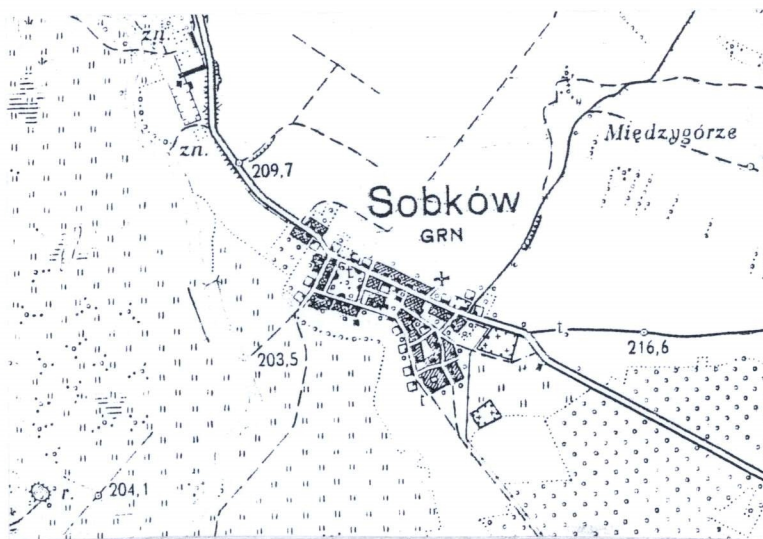
2. Czas powstania
1560-70; poł. XVIII w.

3. Miejscowość
SOBKÓW

Zdjęcia, plan sytuacyjny, rzuty



Zespół fortalicji, wg. skali 1:1000



Plan orientacyjny w skali 1:50.000

4. Adres
ul. Stanisława Sobka
28-305 Sobków
Nr dz. 365, 368/5, 368/6

5. Przynależność administracyjna
województwo świętokrzyskie
powiat jędrzejowski
gmina Sobków

6. Poprzednie nazwy miejscowości
Nida, Nida Sobkowska, Nida
Ryterska

7. Przynależność administracyjna
przed 1999 r.

województwo kieleckie

8. Właściciel i jego adres



9. Użytkownik i jego adres

j.w

10. Rejestr zabytków
Nr 207 A
data 8 maj 1972 r.

12. Autorzy, historia obiektu, określenie stylu

Stanisław Sobek z Sulejowa wznosił w l. 1560-70 zespół zabudowań na zachód od miejscowości – fortalicję, w formie murów obronnych z 5 – bocznymi basztami o typie puntone w narożach, otaczających z czterech stron majdan. Obiekty przy ob. skrzydle zachodnim zostały wzniesione w drugim etapie, po wzniesieniu zabudowań w części wschodniej. Przy baszcie północnej wybudowano dwór, podobny w planie jak istniejący w części wschodniej – trójdzielny; na wysokich sklepionych piwnicach, jednotraktowy; powiązany loggią z pierwszym piętrzem baszty. Za budynkiem dworu założono ogród włoski. Dalej w części zachodniej, wzdłuż murów i na przedłużeniu dworu wzniesiono dwukondygnacyjny budynek pseudobastionu, na planie prostokąta. Prawdopodobnie po śmierci Stanisława Sobka i jego syna, (wówczas właścicielami fortalicji – Drohojowscy) wzmocniono elementy obronne założenia, m. in. zamurowano arkady loggi w baszcie, przebudowano wejście do piwnicy na okno. W tym czasie zamieniono otwory okienne w basztach na kluczowe, baszty otynkowano i ozdobiono narożniki sgrafitowym boniowaniem. W tym czasie – w części zachodniej, w pobliżu studni, znajdowały się również budynki gospodarcze; kuchnia. Podczas przebudowy dokonanej przez Szaniawskich dawny dwór zamieniono na pomieszczenia dla służby. W części zachodniej mieściła się nadal kuchnia oraz spiżarnia i lamus. W ciągu XIX w. nastąpiła dewastacja skrzydła, zabudowania spłonęły. Do 1845 r. rozebrano część budynku mieszkalnego przy baszcie. W latach 20-tych XX w. zaadaptowano basztę na cele mieszkalne oraz dostawiono do niej, od strony podwórza, drewnianą przybudówkę.

13. Opis (sytuacja, materiał i konstrukcja, rzut, bryła, elewacje, dach, wnętrza, wyposażenie, instalacje)

SYTUACJA: Skrzydło zachodnie usytuowane prostopadle do drogi, nieco cofnięte w stosunku do skrzydła północnego; tworzy je baszta usytuowana od północy, mur kurtynowy oraz od południe pozostałości zabudowań tzw. pseudobastionu i budynku gospodarczego.

MATERIAŁ, KONSTRUKCJA, TECHNIKA: Ściany murowane z kamienia łamanego, na zaprawie wapiennej i wapienno-cementowej. Baszta tynkowana dwustronnie, pozostałe obiekty – nie tynkowane. Baszta dwukondygnacyjna, pięcioboczna, w typie puntone; sklepiona sklepieniem pięciodzielnym na obu kondygnacjach. Nakryta dachem namiotowym, krytym gontem, więźba dachowa drewniana, brak stolarki okiennej; w pierwszej kondygnacji proste drzwi drewniane. Druga kondygnacja baszty niedostępna. W pozostałych obiektach brak podłóg, dachu, więźby dachowej. Pod budynkiem pseudobastionu piwnica sklepiona, z zejściem 2-biegowymi schodami murowanymi z kamienia.

RZUT : skrzydło tworzy od północy baszta na planie pięcioboku, dostawiona do muru kurtynowego, oraz powiązana murem z dawną oficyną, znajdującą się w skrzydle północnym; oraz od południa, przylegający do muru, pseudobastion i pozostałości zabudowań gospodarczych - na planie prostokąta, jednotraktowe. Pod budynkiem pseudobastionu prostokątna piwnica, z wejściem od strony pd-wsch.

BRYŁA : baszta dwukondygnacyjna, z 2 niewielkimi przyporami na narożach, spinających elewacje od majdanu, nakryta dachem namiotowym z krótką drewnianą iglicą; połączona z murem kurtynowym. Pozostałości budynków w części południowej – zachowane ściany magistralne, na planie czworoboku, jednokondygnacyjne, wysokość ścian zbliżona do wysokości muru kurtynowego;

ELEWACJE : pozbawione detalu architektonicznego, o surowym charakterze. Elewacje baszty – zwieńczone niewielkim ceglanym gzymsem; od majdanu oraz od skrzydła pn. 1 –osiowe; dwukondygnacyjne. W elewacji od majdanu – w pierwszej kondygnacji na osi otwór drzwiowy, zamknięty łukiem odcinkowym, powyżej w drugiej kondygnacji duży prostokątny otwór okienny. W elewacji od strony skrzydła północnego – otwór okienny półkoliście zamknięty. Pozostałe elewacje ślepe. W murze kurtynowym – nieregularnie rozmieszczone 3 otwory zamknięte łukiem odcinkowym. Budynek pseudobastionu oraz pozostałości gospodarczego, o wspólnej elewacji wschodniej, 5-osiowej; 4 otwory drzwiowe zakończone łukiem odcinkowym; 1 – półkoliście (drugi od południa). Elewacja południowa 2-osiowa, w niej półkoliście zamknięte niewielkie okna. Od zachodu dwa otwory strzelnicze, w niszach prostokątnych zamkniętych łukiem odcinkowym; poniżej prostokątne okno, wychodzące z piwnicy. Ściany północnej budynku gospodarczego – brak.

WNĘTRZE : w baszcie dwie kondygnacje sklepione sklepieniem 5-dzielnym. II kondygnacja niedostępna; w ścianie zachodniej wnęka, półkoliście zamknięta. W pierwszej kondygnacji w zachodniej i pn. zach. prostokątne wnęki zamknięte łukiem odcinkowym.

WYPOSAŻENIE : brak pierwotnego wyposażenia

INSTALACJE : brak

14. Kubatura ~1638 m ³	15. Powierzchnia użytkowa ~240 m ²	16. Przeznaczenie pierwotne mieszkalne, gospodarcze, ogrodzenie	17. Użytkowanie obecne nieużytkowane, ogrodzenie
18. Prace budowlane i konserwatorskie, ich przebieg i dokumentacja - 2003 r. – rozpoczęto prace porządkowe w obrębie pozostałości pseudobastionu, oraz budynku gospodarczego; przemurowano koronę murów; oczyszczono wejście do piwnicy oraz wnętrze. Przemurowano mur kurtynowy		19. Stan zachowania (fundamenty, ściany zewnętrzne, ściany wewnętrzne, sklepienia, stropy, konstrukcje dachowe, pokrycie dachu, wyposażenie i instalacje) Stan techniczny baszty zły; mury spękane, wykruszone, tynki – zachowane jedynie pozostałości, brak odprowadzenia wody, dach nieszczelny, pokrycie dachowe z gontu zniszczone; ściany zawilgocone. Wnętrze – spękane ściany, w II kondygnacji sklepienie częściowo zawalone; zaśmiecone. Mur kurtynowy oraz ruiny budynków w części południowej – stan dobry, w niedawnym czasie wykonano prace porządkowe, ob. trwają prace przy naprawie korony murów.	
20. Najpilniejsze postulaty konserwatorskie przeprowadzenie prac remontowo-konserwatorskich baszty.			

21. Akta archiwalne (rodzaj akt, numer i miejsce przechowywania)

24. Uwagi różne

22. Bibliografia

J. Baranowski, Fortalicja i pałac w Sobkowie, dokumentacja konserwatorska, PKZ, 1957 r. Warszawa, msp;
M. Brykowska „Fortalicja w Sobkowie. Przemiany architektoniczno-przestrzenne w XVI-XVIII wieku”; w : Przemiany architektury rezydencjonalnej w XV-XVIII w. na terenie dawnego województwa sandomierskiego. Wybrane przykłady. Materiały z sesji naukowej – Kielce 18 września 1999; Regionalny Ośrodek Studiów i Ochrony Środowiska Kulturowego w Kielcach, Kielce 2000;
Inwentaryzacja architektoniczno-konserwatorska budynków nr II, III, IV, V, VI, VII. VIII w zespole fortalicji, PKZ – Kielce, 1977

c.d. wkładka nr 1

23. Źródła ikonograficzne i fotografie (rodzaj, miejsce przechowywania, sygnatury)

25. Opracowała Grażyna Mętkowska, listopad 2003 r

Tekst Grażyna Mętkowska listopad 2003 r

Plany, rysunki Grażyna Mętkowska listopad 2003 r

Zdjęcia fotogr Grażyna Mętkowska listopad 2003 r

Miejsce przechowywania negatywów W O SOZ Poznań, ul. Golebia 2

Karta po wypełnieniu podlega ochronie na podstawie przepisów prawa autorskiego.

26. Adnotacje o inspekcjach, informacje o zmianach (data, nazwisko wypełniającego)

27. Załączniki

załączników 2

1. Miejscowość SOBKÓW	5. Obiekt (nazwa jak w karcie) SKRZYDŁO ZACHODNIE FOERTALICJI	6. Zawartość wkładki (nazwa obiektu lub materiału uzupełniającego) cd. pkt. 22
2. Gmina Sobków		
3. Powiat jędrzejowski		
4. Województwo świętokrzyskie		

cd. pkt. 22

Inwentaryzacja architektoniczno-konserwatorska budynków nr IX, X, XI, XII w zespole fortalicji, PKZ-Kielce, 1977; msp

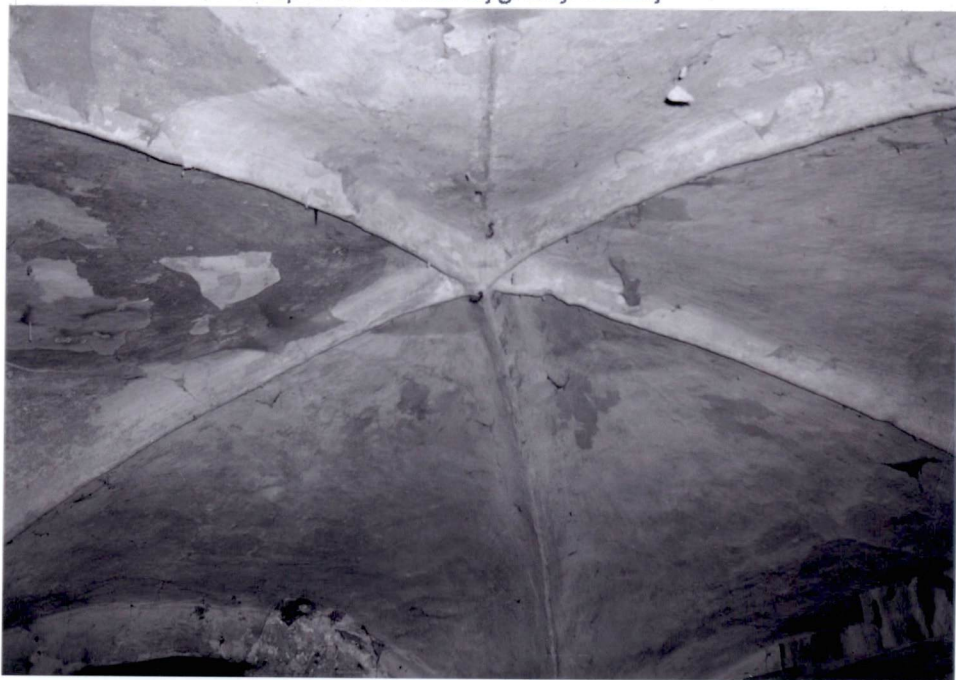
Inwentaryzacja konserwatorska fortalicji, pałac w Sobkowie, PKZ – Kielce, 1979, msp;

Katalog zabytków sztuki w Polsce, T. III, z. 3; powiat jędrzejowski, Warszawa 1964;

A. Penkalla, „fortalicja i pałac w Sobkowie. Sprawozdanie z kwerendy, dzieje obiektu”, Kielce 1977, msp

M. Rawita – Witanowski, „Dawny powiat chęciński”, oprac. D. Kalina, Kielce 2001.

8. sklepienie w I kondygnacji baszty



Wkładkę założyła Grażyna Mętkowska

<p>1. Miejscowość SOBKÓW</p> <p>2. Gmina Sobków</p> <p>3. Powiat jędrzejowski</p> <p>4. Województwo świętokrzyskie</p>	<p>5. Obiekt (nazwa jak w karcie) SKRZYDŁO ZACHODNIE FORTALICJI</p>	<p>6. Zawartość wkładki (nazwa obiektu lub materiału uzupełniającego) fot.</p>
---	--	--

1. widok na basztę od strony północnej



2. baszta przy skrzydle zachodnim



3. pozostałości budynku w części południowej skrzydła zachodniego



4. II kondygnacja baszty, sklepienie



5. widok na basztę i mur kurtynowy



6. wewnątrz pseudobastionu



7. piwnica pod budynkiem pseudobastionu

