

Obiekt

435/16

BUDYNEK ADMINISTRACYJNY DOZORCY HUTNICZEGO , OB. P T T K

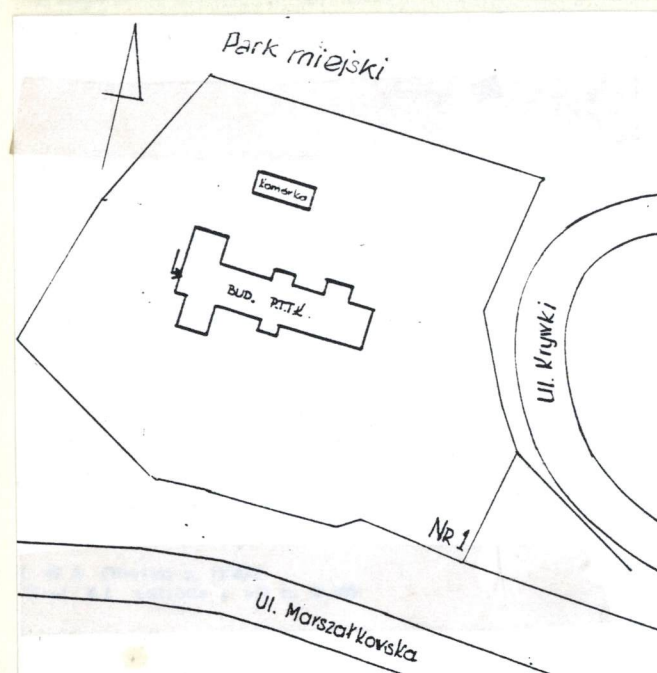
2. Czas powstania

1836-1842

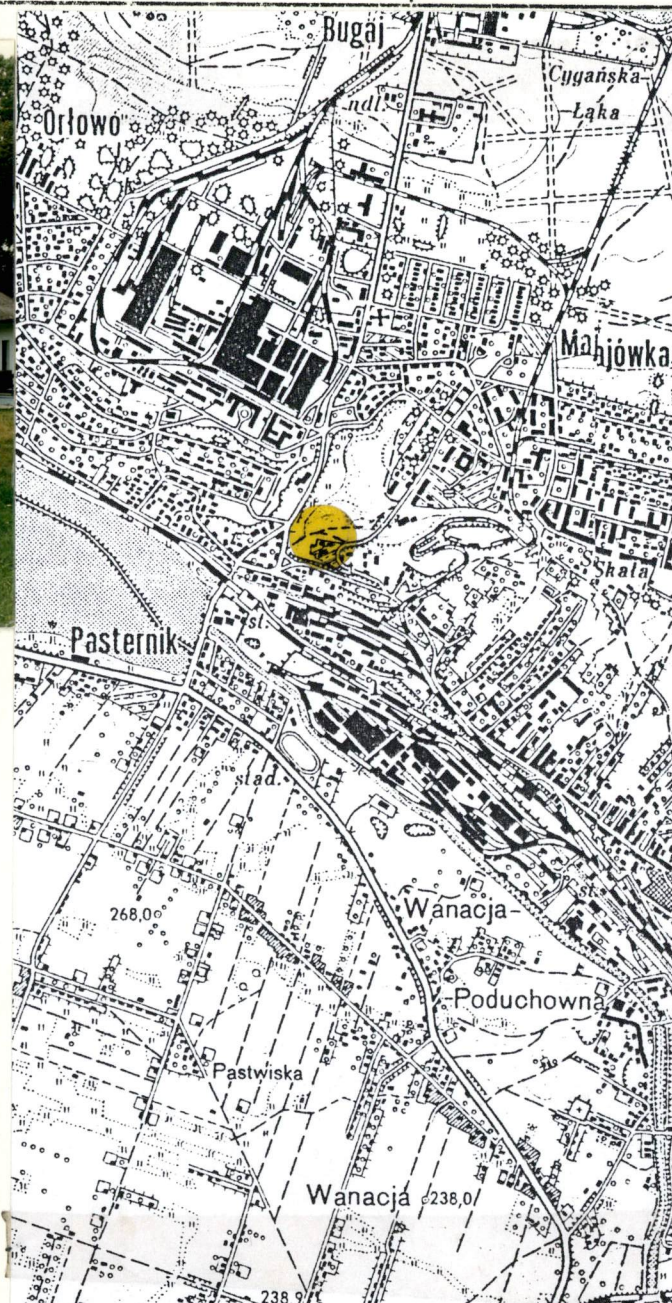
3. Miejscowość

STARACHOWICE

Zdjęcia rzut, przekrój, sytuacja, orientacja



- widok ogólny
od str. półn.-wsch.



4. Adres 27-200 STARACHOWICE

Ul. Krywki 1 A499/72

nr hipoteczny

5. Przynależność administracyjna

kieleckie

województwo

gmina Starachowice

pow.

6. Poprzednie nazwy miejscowości

Starachowice

7. Przynależność administracyjna
przed 1 VI 1975

województwo kieleckie

Starachowice

powiat

8. Właściciel i jego adres POLSKIE
TOWARZYSTWO TURYSTYCZNO
KRAJOZNAWCZE, ODDZIAŁ
W STARACHOWICACH
27-200 Starachowice

9. Użytkownik i jego adres

PTTK O/Starachowice
Ul. Krywki 1
27-200 Starachowice

10. Rejestr zabytków

Nr

data

13.02.1986

1191-A 13.03.1997

Po przejęciu wszystkich rządowych zakładów górniczo-hutniczych przez Bank Polski w 1833r. w rejonie Starachowic powstało szereg nowoczesnych inwestycji przemysłowych i towarzyszących. Poza osiedlem przemysłowym, powstał wg. projektu zawiązków starych i nowo powstających zakładów, inż. Jana Łęskiego - dom urzędowy, czyli budynek administracyjny o 10 izbach, z fasadą o dwu parach drzwi i 18 oknach. /J. Pazdur, Starachowice - Osiedla i Zakłady do 1939r. /

Budynek, przeznaczony na siedzibę dozorczy hutniczego, zawiądującego w przyszłości nowymi wielkimi piecami, postawiono na wzgórzu na półn. - wsch. od nowych zakładów w niedalekim sąsiedztwie planow. wielkich pieców. Budowę domu urzędowego, tak jak i kolonii domów dla pracowników powierzono Franciszkowi Schrammowi, który miał w przyszłości budować planowane wielkie piece.

Przez wiele lat XIXw. budynek pełnił funkcję administracyjną, siedzibę „Dozorcstwa Wielkich Pieców”. W okresie międzywojennym, /brak dokładnych danych/ dobudowano do budynku od strony półn. - wsch. drewnianą, piętrową przybudówkę. Do dnia 20.02.1950r. budynek był własnością Towarzystwa Starachowickich Zakł. Górniczych S.A. Po nacjonalizacji wraz z zakładami stał się własnością państwa w zarządzie Fabryki Samochodów Ciężarowych w Starachowicach.

Od 1951r. budynek zmienił przeznaczenie z administracyjnego na mieszkalne. Najpierw zamieszkał w nim wielce zasłużony dla przemysłu starachowickiego metalurginż. [] z rodziną

od na wkładce nr 1

sytuacja: Budynek wolnostojący w centralnej części miasta, pośrodku działki o pow. 6.044m² stanowiącej poł. część parku miejskiego. W otoczeniu budynku starodrzew, -dęby, kasztanowce, tuje, sosny. Działka od wschodu graniczy z ulicą Krywki /d. Sztolnia/. Od północy, poniżej stromej skarpy biegnie ulica Marszałka Piłsudskiego /d. Marszałkowska/, a od zachodu, poniżej wzniesienia - ul. Radomska. Ok. 500 m, na półn. - wschód znajduje się zespół wielkopieczowy z XIXw.

materiał i konstrukcja: Budynek wzniesiony z kamienia łupanego, wapiennego, na zaprawie wapiennej, parterowy, w cz. zach. podpiwniczony. Przybudówka drewniana, piętrowa, na podmurówce z kamienia łupanego, w poł. - zach. cz. budynku. Od strony połudn. ganek na słupach drewnianych, z balustradami drewnianymi, przykryty dachem drewnianym dwuspadowym zaszalowanym.

-ściany obustronnie tynkowane, tynki cementowo-wapienne, malowane farbą akrylową i emulsyjną.

-sklepienia kolebkowe w piwnicach, stropy drewniane belkowe, sufity belkowe, z podsufitką wyprawioną tynkiem na czcinie.

-wieźba dachowa drewniana, o konstrukcji krokwiowo-belkowej, okapy zaszalowane. /dot. dachu zasadn. i na dobudówkach/ Dach kryty eternitem falistym.

-podłogi w części podpiwniczonej drewniane, z desek przykryte PCV. W części nie podpiwniczonej, wylewka betonowa pokryta PCV. W pomieszczeniach kuchennych, sanitariatach i łazienkach i na korytarzu w cz. półn. bud. - posadzki ceramiczne, takie same, ceramiczne w piwnicach, - na podłożu betonowym.

-schody zewnętrzne w cz. zach. budynku, prow. do wejścia, oraz prowadzące na ganek, od półn. - betonowe z metalowymi balustradami, kilku stopniowe. Schody wewnętrzne, do piwnicy konstr. metalowej, częściowo proste częściowo kręte, strome, stopnie w ramie metal. wyp. lastnco. Schody w przybudówce drewnianej, na piętro, -drewniane, strome, poręcz drewniana.

-otwory, -drzwi zewnętrzne od str. zach. drewniane, dwuskrzydłowe, niesymetryczne, z naświetlem trzypolowym. drzwi zewn. od strony półn. z tarasu. - drewniane, jednoskrzydłowe, -drzwi zewn. od str. półn. /do schroniska tur./, -drewniane, dwuskrzydłowe niesymetryczne, mal. lak. bezb. -drzwi zewn. od str. połudn. pod gankiem, -drewniane, dwuskrzydłowe symetryczne, podwójne, od wewn. cz. oszklone. Okna, -w części bud. od str. zach. parterowe i piwniczne, czteroosiowo usytuowane, parter, -dwudzielne, czteropolowe, niesymetr. - piwnica, dwudzielne, dwupolowe, wszystkie drewniane, malowane olej. Elewacja połudn. usytuow. otworów 11-to osiowe, z otw. drzwiowym na 5-ej osi od zach. Na 2-ej osi, okno trójdzielne dziewięciopolowe, na trzeciej osi blenda arkadowa, pozostałe okna w cz. murów. dwudzielne sześciopolowe, drewniane mal. ol. Elewacja półn. - usyt. otw. 9-cio osiowe, na 5-ej osi od wsch. drzwi /opisane/, na 2-ej osi blenda arkadowa z okienkiem jednodzielnym jednopolowym, pozostałe okna, -dwudzielne, sześciopolowe, drewniane za wyj. okna na 6-ej osi, które jest z PCV. Okna na 7, 8, 9, osi z okiennicami drewn. dwuskrzydłowymi. mal. olejno. Elewacja wsch. - okna usyt. w 4-ech osiach, na 2-ej osi w cz. mur. przy ganku, -blenda arkadowa z oknem jednodzielnym, trzypolowym, -takie samo po przeciwległej ścianie, pozostałe okna dwudziałowe sześciopolowe.

od na wkładce nr 1

<p>Kubatura</p> <p>2.100 m³</p>	<p>15. Powierzchnia użytkowa</p> <p>582 m² (w tym parter 360m²)</p>	<p>16. Przeznaczenie pierwotne</p> <p>Budynek administracyjny-dozorczy hutniczego.</p>	<p>17. Użytkowanie obecne</p> <p>Biuro Obsł Ruchu Turyst. Muzeum Regionalne PTTK Schronisko Turyst.PTTK</p>
<p>Prace budowlane i konserwatorskie, ich przebieg i dokumentacja</p> <p>Do 1972 r - brak informacji na temat prac remontowych</p> <p>1972 r.- remont pomieszczeń budynku w części podpiwniczonej , oraz drewnianej ,piętrowej przybudówce</p> <p>-zakres: reperacje tynków,nowa instalacja elektryczna zasil. el.piece grzewcze,malowanie pomieszczeń i otworów/7 pomieszczeń wyremontowano/.</p> <p>1986 r.- remont kolejnych 4 pomieszczeń przeznaczonych na muzeum,-zakres: nowa instalacja elektryczna, wymiana ok.45% tynków , malowanie ścian i otworów,</p> <p>1988 r.-remont piwnic,-zakres: - odgruzowanie,ułożenie posadzki z płytek ceramicznych na całej pow. podłogi,tynkowanie ok.30% ścian i sklepień,malowanie ścian i sklepień.</p> <p>1991 r. badanie wilgotności ścian w całym budynku, instalacja aparatów osuszających ściany. Firma AQUAPOL z warszawy,lic.austriacka.</p> <p>1993 r. I etap remontu kapitalnego pomieszczeń schroniska turyst.Zakres:-wymiana podłóg w łazience i korytarzu,posadzka cer./70cm warstw izol./wymiana 100% instalacji wodnej w łazience, 100% inst elektr.Łazienka i ubikacje ,wył. ściany glazurą cer.malowanie pomieszczeń /2pokoje i korytarz/ Wymiana 5 szt. okien drewn. w pomieszcz. muzeum . Wymiana 2 drzwi wejściowych.</p> <p>1994 r.-II etap remontu kap. pozostałych pom. schroniska tur. wg. zakresu jak wyżej. /8 pomieszcz./</p> <p>1995-r. - rozbiórka pieców kaflowych i instalacja ogrzewania el. 23 płyty grzewcze ,ster. termost.</p> <p>wykonano remont kapitalny elewacji budynku , reperacja tynków /ok.65%/ malowanie elew.farbą akrylową,otwory olejną . wykonano opaskę poziomą wokół budynku i odprowadzenie wód opad. korytkami beton. poza budynek. Rozzebrano dwie drewniane przybudówki od str. zach.i poł. Otynkowano zach.ścianę drewnianej przybud.piętrowej</p>		<p>19. stan zachowania (fundamenty, ściany zewnętrzne, ściany wewnętrzne, sklepienia, stropy, konstrukcje dachowe, pokrycie dachu, wyposażenie i instalacje)</p> <p>Fundamenty - brak izolacji poziomej i pionowej, stan niekontrolowany brak danych.</p> <p>Ściany zewnętrzne - widoczne drobne pęknięcia tynków</p> <p>Ściany wewnętrzne-widoczne ślady zawilgoceń na dużych powierzchniach ok. 25%.</p> <p>sklepienia i stropy - strop sufitowy w części przybudówki drewnianej /w poł.-zach. cz. bud./ uginający się pod niewielkim obciążeniem, pęknięcia na podsuficie tynkowej na trzcinie.</p> <p>dach-konstrukcja i pokrycie,bardzo zły stan techniczny dachu na całej powierzchni. Pokrycie z eternitu falistego bardzo zniszczone, na całej powierzchni drobne dziurki wynikłe z wykruszania się materiału , widoczne ślady przecieków. Więźba dachowa ,krokwie i belki nadgniłe i cz. spróchniałe, szalunki okapów w 80% zniszczone przez wilgoć.Szalunki okapów odpadają.</p> <p>drewniana konstrukcja ganku, w złym stanie technicznym. Słupy drewniane podtrzymujące konstrukcje dachu ganku popękane,wyboczone . Balustrada i elementy dekoracyjne ganu zniszczone w ok.35%</p>	
		<p>20. Najpilniejsze postulaty konserwatorskie</p> <ul style="list-style-type: none"> - wymiana więźby dachowej , pokrycie dachu,wymiana szalunku okapów dachu. wymiana rynien i rur spustowych wód opadowych. - wzmocnienie konstrukcji stropu sufitowego w części przybudówki drewnianej . - wymiana słupów drewnianych podtrzymujących dach ganku,oraz uzupełnienie elementów dekoracyjnych ganku. 	

21. Akta archiwalne (rodzaj akt, numer i miejsce przechowywania)

Dokumentacja techniczna budynku, plan sytuacyjny opis techniczny z 1972r. - oryginały dokumentacji przechowywane w archiwum Oddziału i Muzeum regionalnego PTTK w Starachowicach ul. Krywki 1

22. Bibliografia

Jan Pazdur, STARACHOWICE - OSIEDLE I ZAKŁADY
DO 1939 r.
Księga protokołów Zarządu Oddziału PTTK w Starachowicach.

23. Źródła ikonograficzne i fotograficzne (rodzaj, miejsce przechowywania, sygnatury)

24. Uwagi różne

25. Opracował

Edward Imiela 22.10.1996r.

tekst

plany, rysunki

wg.dok. techn. z dn.20.02.1972 - G.Rokosz

zdjęcia fotogr.

Edward Imiela 20.08.1996r.

miejsce przechowywania negatywów

WO PSOX w Kielcach

Karta po wypełnieniu podlega ochronie na podstawie przepisów prawa autorskiego

26. Adnotacje o inspekcjach, informacje o zmianach (daty, imiona i nazwiska wypełniających)

27. Załączniki

1. wkładka nr. 1-dc. tekstu z rubr.12,13,18
2. wkładka nr. 2.-fotografie elewacji bud.
3. wkładka nr. 3.-rys.elewacji budynku
4. wkładka nr. 4.-rys.rzut parteru i piwnic
5. wkładka nr. 5.-mapa syt. bud.plan miasta

ODZ-wzór 1975

1. Miejscowość Starachowice	4. Obiekt (nazwa jak w karcie)	5. Zawartość wkładki (nazwa materiału uzupełniającego)
2. Gmina Starachowice	BUDYNEK ADMINISTRACYJNY	Dalszy ciąg opisu z rubryk, -12,13,18
3. Województwo kieleckie	Dozorcy hutniczego Ob. PTTK	

Dalszy ciąg tekstu z rubryki nr 12, -Autorzy, historia obiektu, określenia stylu.

Po 1956 r budynek zamieszkiwało już cztery rodziny , a do 1967r. wszystkie pomieszczenia budynku były zamieszkałe przez lokatorów . W tym czasie w budynku dokonywano wielu przeróbek adaptacyjnych , postawiono wiele ścian działowych , trzonów kuchennych , przeróbek instalacyjnych dostosowując wnętrza do nowej funkcji - mieszkalnej. W krótkim czasie jednak doprowadzono budynek do bardzo złego stanu technicznego. Ostatni lokatorzy wyprowadzili się z budynku w listop. 1970r. Budynek był na tyle zdewastowany , że nie nadawał się do użytkowania . W

W marcu 1972 r. Miejska Rada Narodowa w Starachowicach przekazała budynek Oddziałowi PTTK w Starachowicach na muzeum, a działkę w wieczystą dzierżawę do 2071r. W budynku po remontach urządzono muzeum, schronisko tur. oraz biuro Obsł. ruchu tur. PTTK. Od tego czasu budynek jest konserwowany .

Dalszy ciąg tekstu z rubryki nr 13. -Opis, sytuacja, materiał i konstrukcja, rzut, bryła, elewacje, wnętrze, wyposażenie, instalacje.

Rzut Budynek wzniesiony na rzucie wydłużonego prostokąta, z trzema aneksami od str. pñ. i dwoma od pdn. w głównym korpusie dwutraktowy, z wewnętrznymi korytarzykami, w cz. zach podpiwniczony piwnica trójwewnętrzna. Na osi budynku przechodnia sieć z przedsionkami; przedsionek od pdn. powiększony o ganek.

Bryła Budynek parterowy, wydłużony, w zach. cz. podpiwniczony, prostopadłościenny, nakryty dachem trzyspadowym, poddasze nieużytkowane. Aneks w zach. końcu elewacji pñ. - także parterowy, pod trzyspadowym dachem. Od pdn. piętrowa przybudówka pod dachem dwuspadowym , oszczycie szalowanym deskami. Przedsionek w elewacji pñ. i dobudówka w jej wsch. części - nakryte dachami dwuspadowymi, szczyty murowane . Przedsionek w elewacji pdn. - z dobudowanym gankiem, nakryty dachem dwuspadowym, z podobnie ażurowanym szczytem , zakończonym pazdurem. W ganku balustrada z profilowanych tralek.

Elewacje otynkowane , malowane na biało na cokoliku , podkreślonym kolorem nieb. Stolarka okienna malowana na kol. grahatowy, stolarka drzwiowa lak. lak, bezb./kol. drewna/ Elewacja frontowa, -11 - to osiowa , z wejściem do sieni i gankiem na 5-ej osi od zach. W drewnianej przybudówce na parterze i piętrze w elewacji pdn. - po jednym oknie. Elewacja Pñ. , -9-cio osiowa . Na 2-ej osi od wschodu, blenda arkadowa podkreślona kolorem z okienkiem . W szczycie przybudówki wsch. okienko zaokrąglone od góry. W dachu jwdna lukarnia, na 5-ej osi drzwi wejściowe. Elewacja wsch. czteroosiowa, verte

Wkładkę założył: Edward Imiela (imię, nazwisko, data) 22.10.96r.

Miejsce przechowywania negatywów:

Elewacja wsch. 4-ro osiowa, w przybudówce drewnianej okna na parterze i piętrze/1-sza os. od str. połudn./Na 2-jej osi, od póln. brylenda arkadowa z oknem, Elewacja zach. 5-cio osiowa. na osiach 1,2,3,4 od póln. okna w parterze i piwnicy, na 5-jej osi w przybudówce drewn. na piętrze, okno, w cz. mur. w tej samej osi drzwi wejściowe do budynku..

Wnętrze - brak elementów dekoracyjnych

Wyposażenie - brak zabytkowego wyposażenia.

Instalacje - budynek posiada instalacje :- wodną, kanalizacyjną, elektryczną, odrębną elektr. oświetleniową, odrębną elektr. zasilającą piece grzewcze. Budynek ogrzewany jest piecami elektrycznymi-płytowymi, sterowanymi termostatami i wył. czasowymi. Bud. posiada instalację odgromową i czynne ciągi wentylacyjne.

dalszy ciąg tekstu z rubryki 18.-**Prace budowlane i konserwatorskie, ich przebieg i dokument.**

Otynkowano zachodnią ścianę drewnianej przybudówki piętrowej do wys. stropu sufit. parteru Na podmurówce rozebranej przybud. drewn. póln. wykonano podłogę betonową, taras otocz. balustradą drewnianą..

1. Miejscowość.....	Starachowice	4. Obiekt (nazwa jak w karcie)	5. Zawartość wkładki (nazwa materiału uzupełniającego)
2. Gmina.....	Starachowice	Budynek administracyjny, <i>dotychczasowa</i> fotografie elewacji budynku	6 sztuk fotografii
3. Województwo.....	kieleckie		



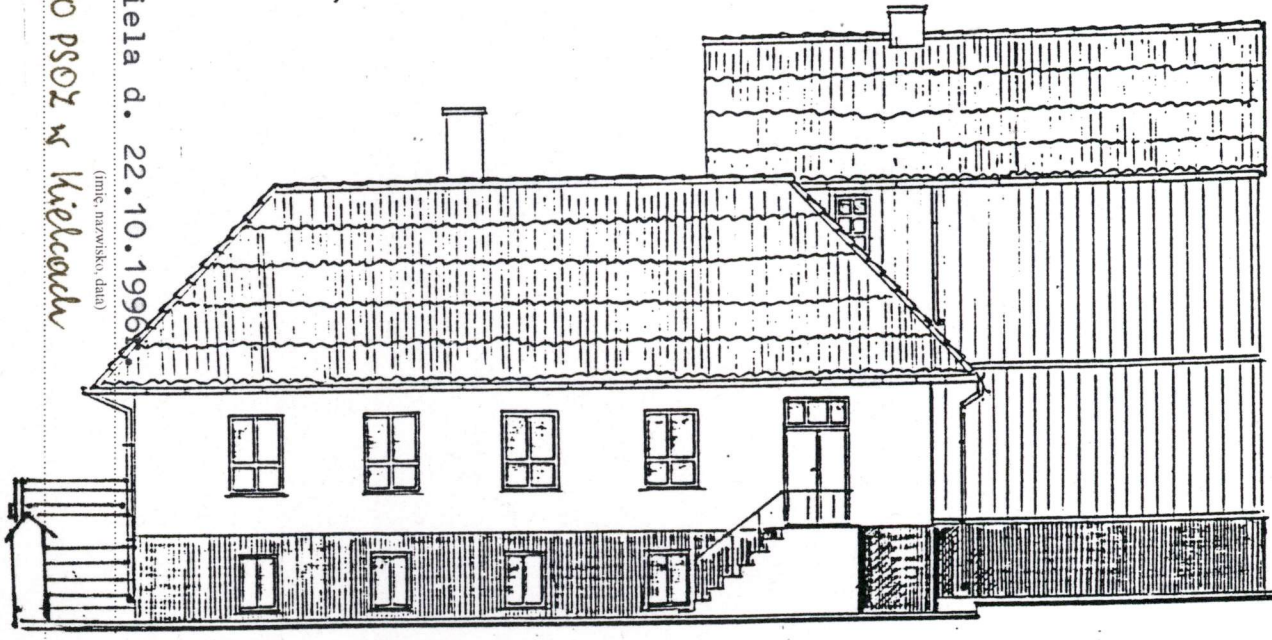
Wkładkę założył: Edward Imiela, dn. 22.09.1996r.
(imię, nazwisko, data)
Miejsce przechowywania negatywów: WO PSOZ w Kielcach



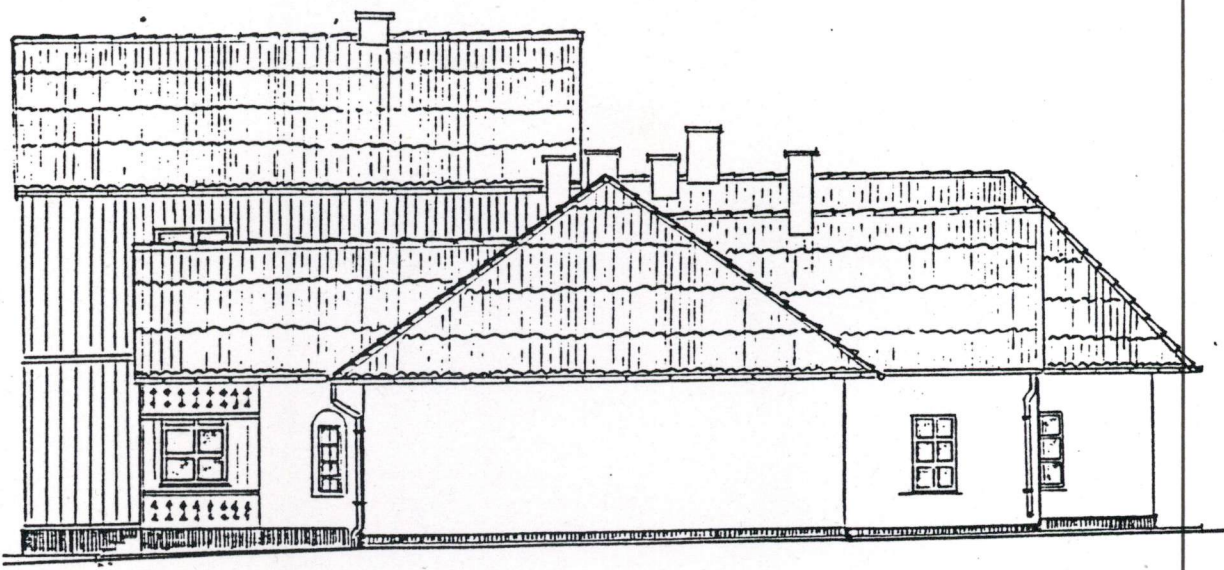
1. Miejscowość Starachowice
2. Gmina Starachowice
3. Województwo kieleckie

4. Obiekt (nazwa jak w karcie)
BUDYNEK ADMINISTRACYJNY
DOZORCY HUTNICZEGO Ob. PTTK

5. Zawartość wkładki (nazwa materiału uzupełniającego)
Rysunki elewacji budynku

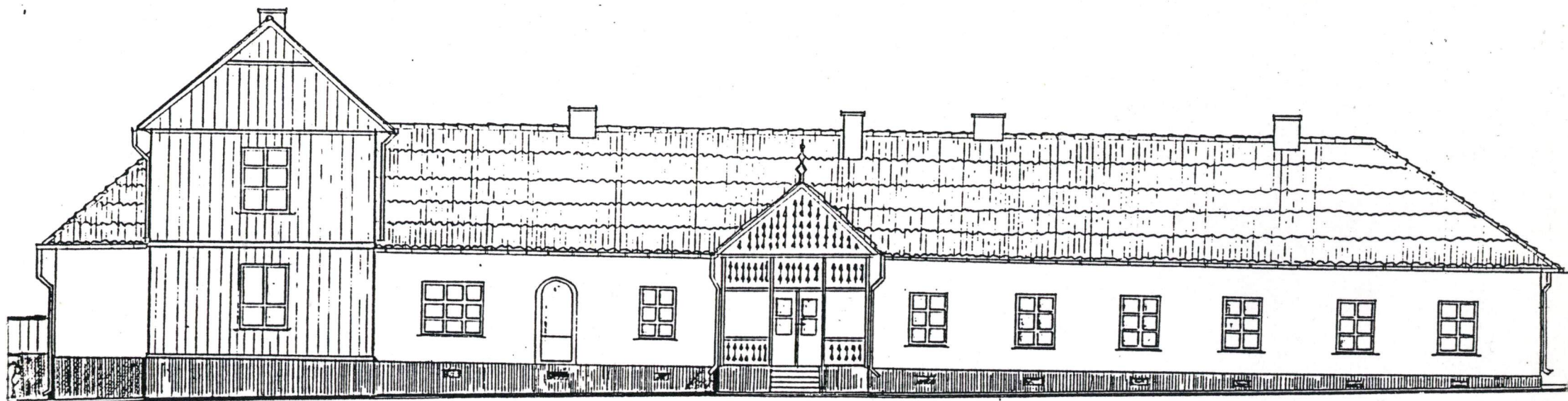


ELEWACJA ZACHODNIA

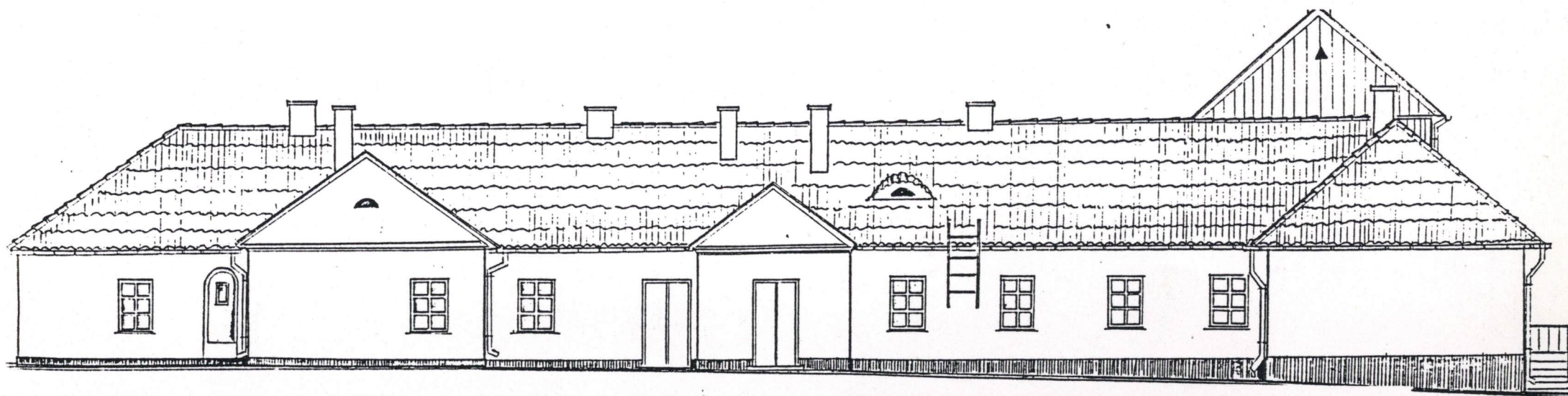


ELEWACJA WSCHODNIA

Wkładkę założył: Edward Imiela d. 22.10.1996
(imię, nazwisko, data)
Miejsce przechowywania negatywów: WO PSOZ w Kielcach

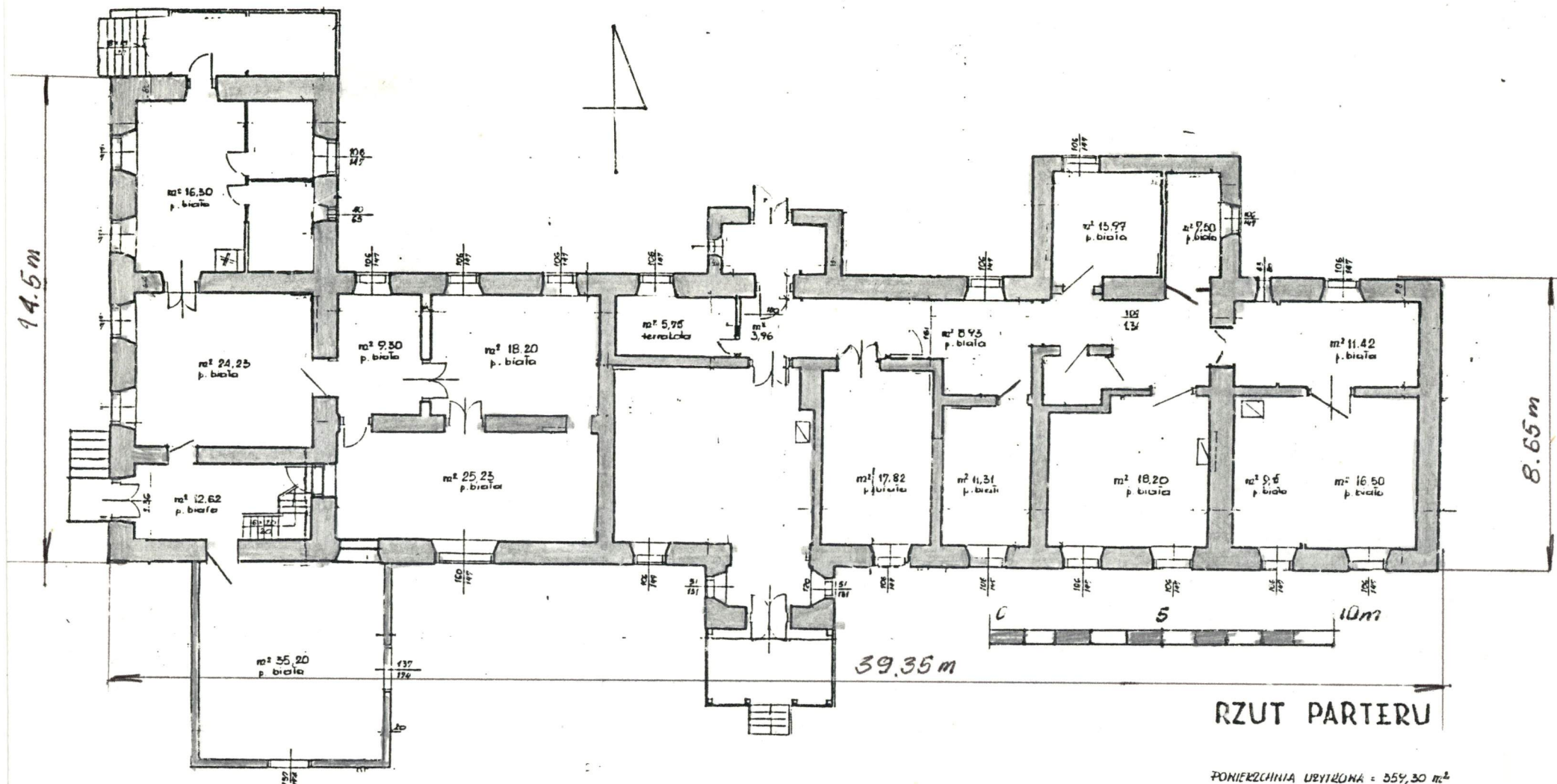


WIDOK POŁUDNIOWY



WIDOK PÓŁNOCNY

1. Miejscowość Starachowice	4. Obiekt (nazwa jak w karcie)	5. Zawartość wkładki (nazwa materiału uzupełniającego)
2. Gmina Starachowice kieleckie	Budynek administracyjny dozorcy hutniczego ob. PTTK	Rys. rzutu parteru Rys. rzutapiwnic i przekroju A-A
3. Województwo		



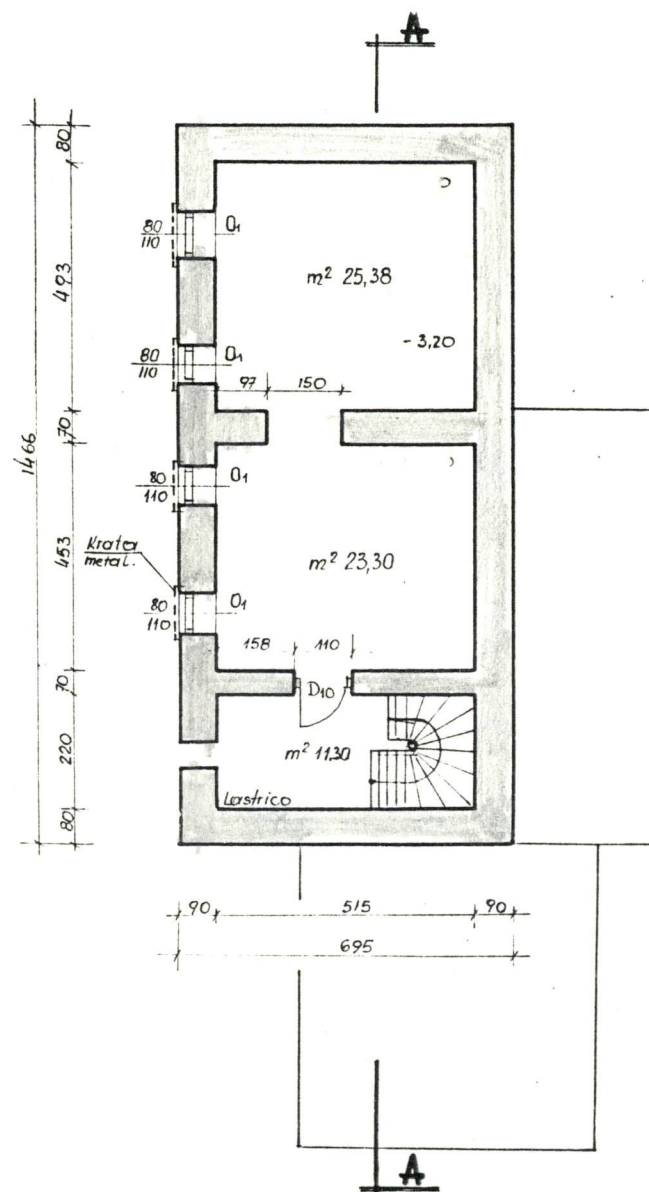
RZUT PARTERU

POWIERZCHNIA UŻYTKOWA = 559,30 m²

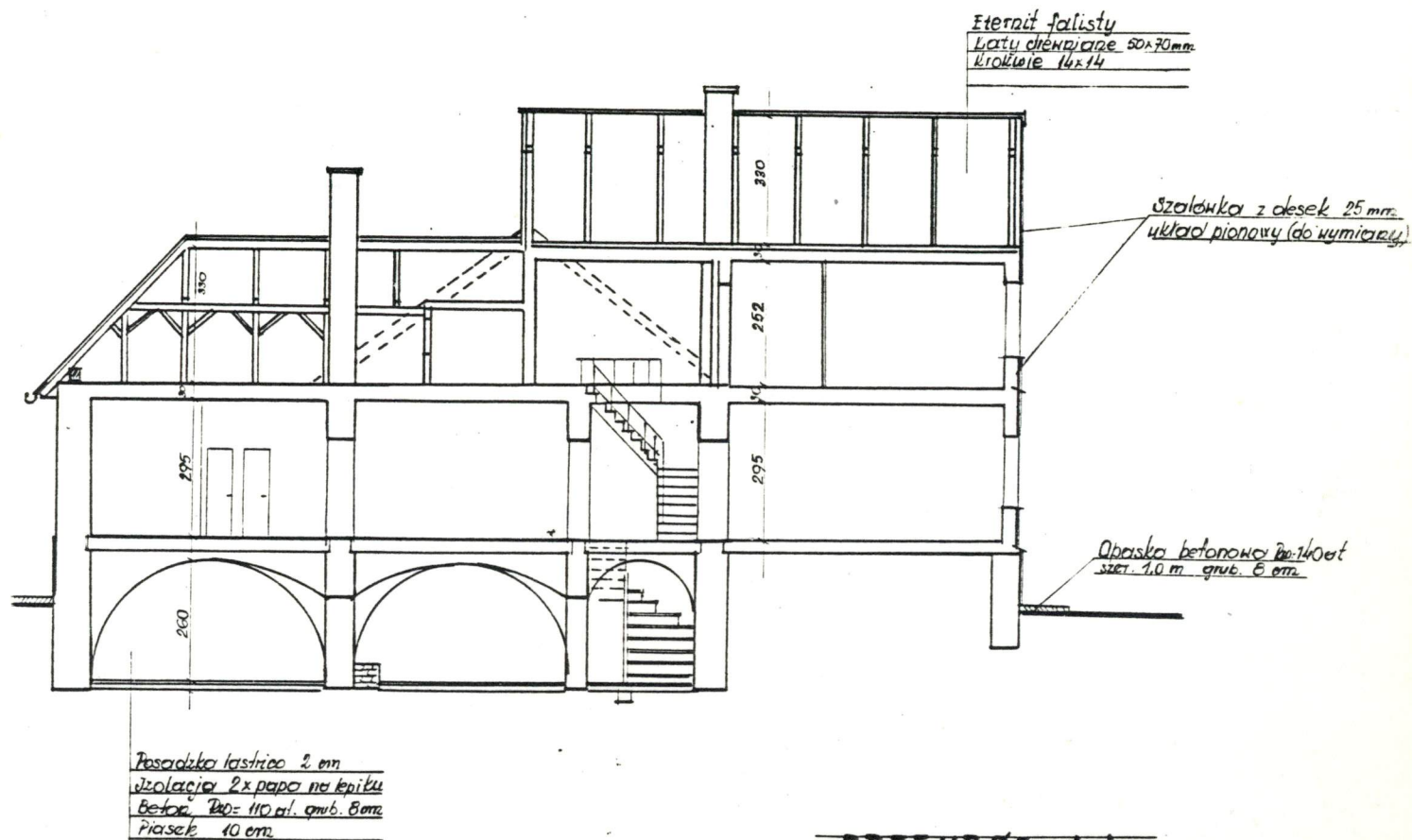
Edward Imiela dn.22.09.1996r.

Wkładkę założył: (imię, nazwisko, data)

Miejsce przechowywania negatywów: PSOZ w Kielcach

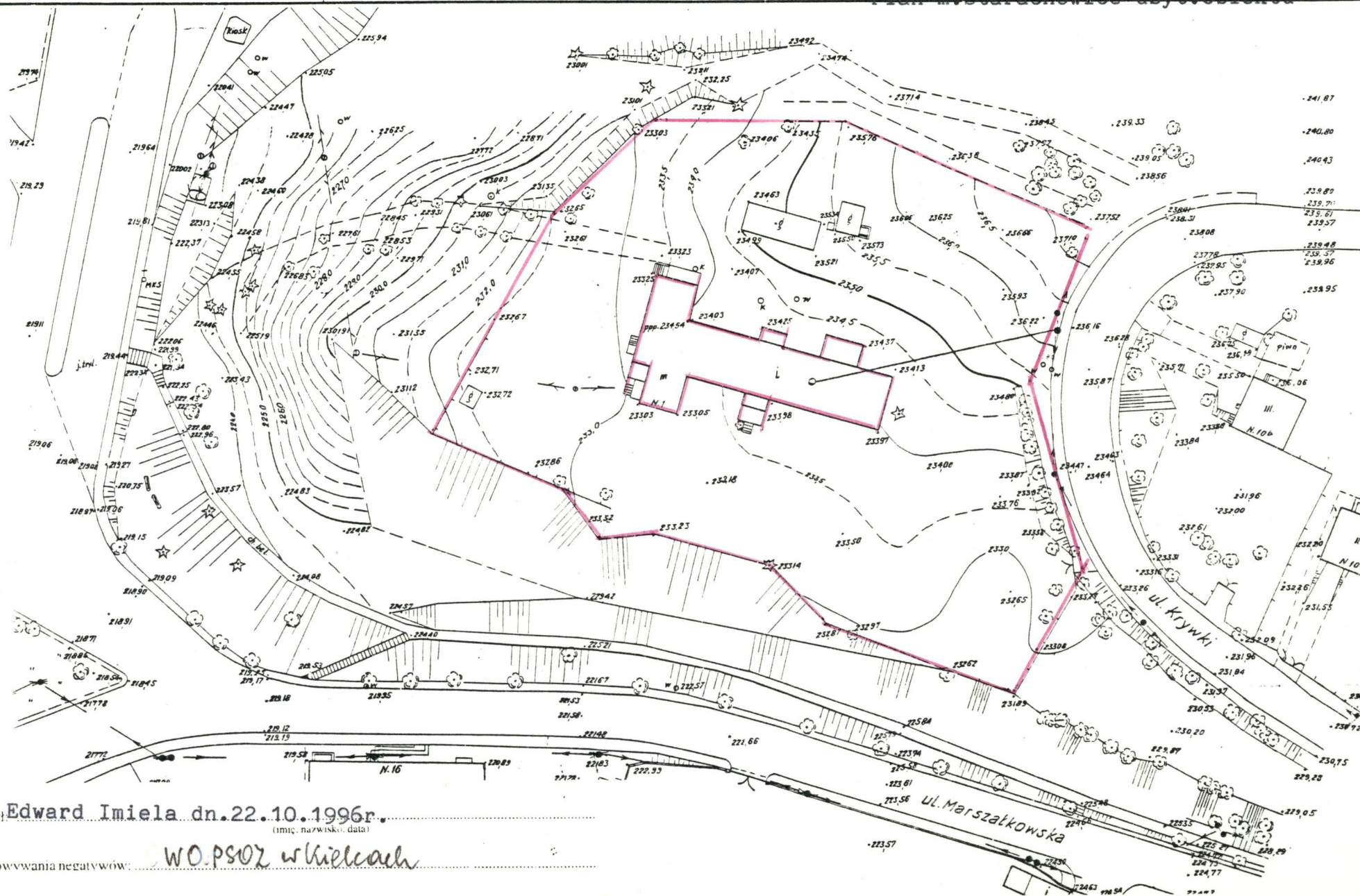


RZUT PIWNIC



PRZEMKÓJ A-A

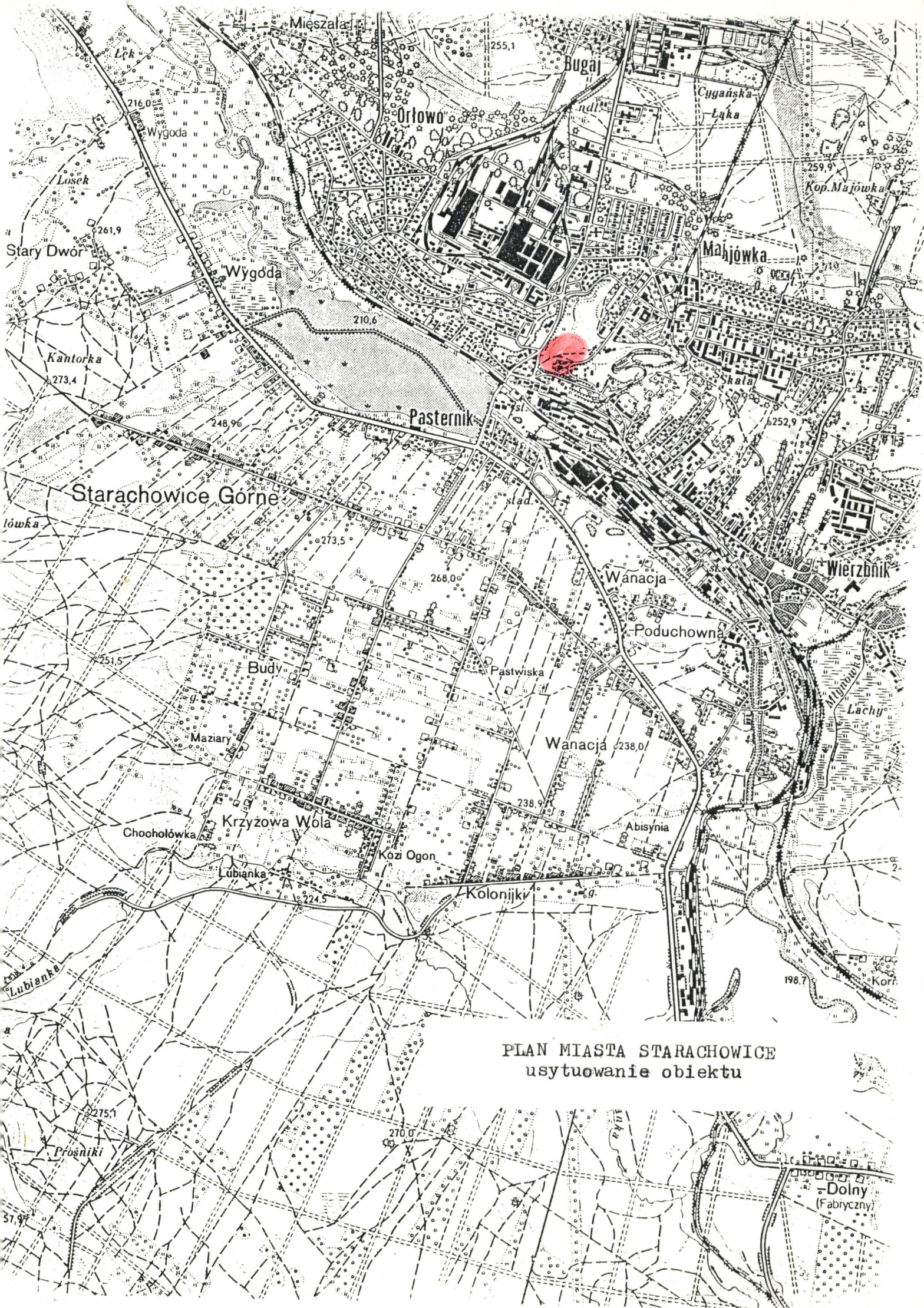
1. Miejscowość Starachowice	4. Obiekt (nazwa jak w karcie) BUDYNEK ADMINISTRACYJNY DOZORCY HUTNICZEGO Ob. PTTK	5. Zawartość wkładki (nazwa materiału uzupełniającego) Mapa sytuacyjno wysokościowa otoczenia budynku
2. Gmina Starachowice		
3. Województwo kieleckie		Plan m. Starachowice usyt. obiektu



Wkładkę założył: **Edward Imiela dn. 22.10.1996r.**

(imię, nazwisko, data)

Miejsce przechowywania negatywów: **WO. PSOZ w Kielcach**



PLAN MIASTA STARACHOWICE
usytuowanie obiektu