

OŚRODEK DOKUMENTACJI
ZABYTEKÓW W WARSZAWIE
Karta Ewidencyjna Zabytków
Architektury i Budownictwa

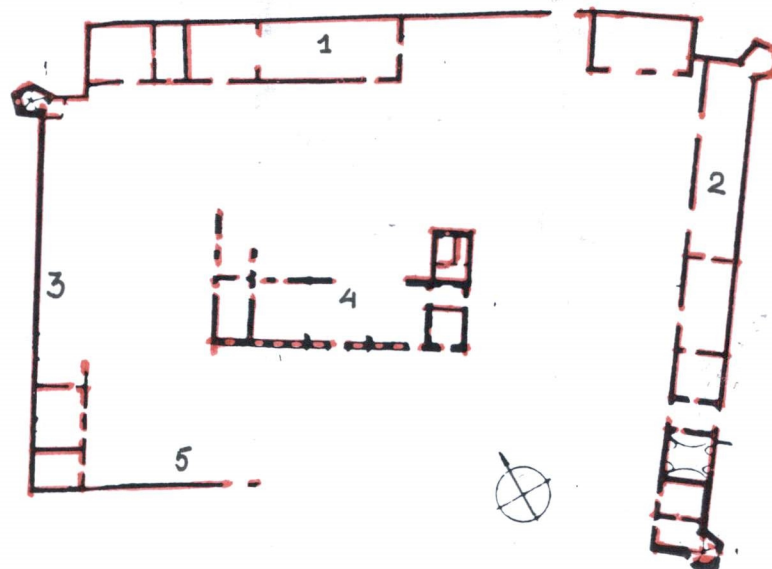
A	B	C	D	E	F	G	H	I	J	K	L	Ł	M	N	O	P	R	S	T	U	V	W	X	Y	Z	Nr 3272
---	---	---	---	---	---	---	---	---	---	---	---	---	---	---	---	---	---	---	---	---	---	---	---	---	---	---------

1. Obiekt 438
ZESPÓŁ FORTALICJI

2. Czas powstania
Poł. XVI w.; 1560-70;
2 poł. XVII w., 1770 r.

3. Miejscowość
SOBKÓW

Zdjęcia, plan sytuacyjny, rzuty



4. Adres
ul. Stanisława Sobka
28-305 Sobków
Nr dz. 365, 368/5, 368/6

5. Przynależność administracyjna
województwo świętokrzyskie
powiat jędrzejowski
gmina Sobków

6. Poprzednie nazwy miejscowości
Nida, Nida Sobkowska, Nida Ryterska

7. Przynależność administracyjna
przed 1999 r.

województwo kieleckie

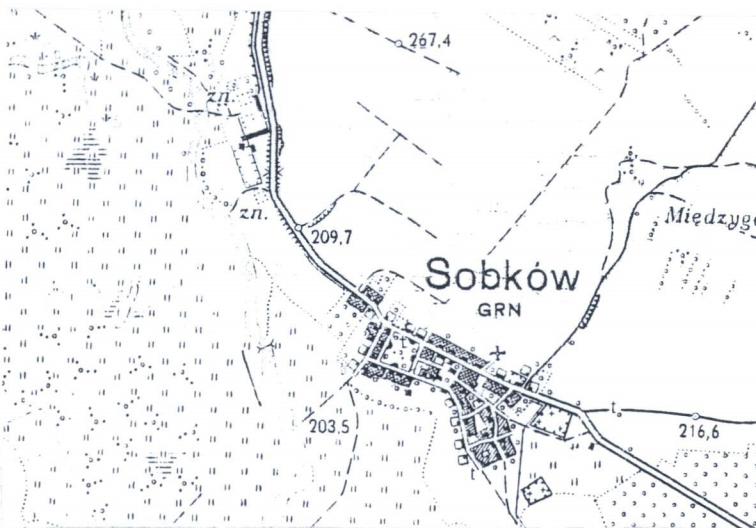
8. Właściciel i jego adres



9. Użytkownik i jego adres

j.w.

10. Rejestr zabytków
Nr 207 A
data 8 maj 1972 r.



Plan orientacyjny w skali 1:50.000

Zespół fortalicji, wg. skali 1:1000

1. skrzydło północne
2. skrzydło wschodnie
3. skrzydło zachodnie
4. pałac
5. ogrodzenie od południa

Teren obecnego Sobkowa posiada osadnictwo o dawnej metryce (na terenie fortalicii znajduje się stanowisko archeologiczne z okresu wpływów rzymskich). W średniowieczu teren ob. Sobkowa (wówczas należący do wsi Nida) częściowo własność biskupów krakowskich, w części – świecka. Miejsce obecnej fortalicii ok. poł. XVI w. zabudowane. Najstarszym obiektem w zespole jest budynek bramny, wchodzący w skład ob. skrzydła wschodniego. Pełnił prawdopodobnie funkcje mieszkalne; wolnostojący, jednotraktowy, parterowy na półpiwnicach. Zawierał centralną sień, oraz dwa pomieszczenia po bokach. Prawdopodobnie obok istniała drewniana zabudowa gospodarcza. W 1563 r. Stanisław Sobek z Sulejowa, kasztelan sádecki, sandomierski, podskarbi wielki koronny, starosta małogoski lokuje na prawie niemieckim miasto Sobków. Wznosi on, na zachód od miejscowości, w l. 1560-70 swoją siedzibę w postaci zespołu zabudowań w formie murów obwodowych (włączając istniejący budynek), z pięciobocznymi, piętrowymi basztami w narożach (prawdopodobnie postawiono jedynie 3 baszty), w kształcie czworoboku otaczającego majdan, wraz z dworem w części północno-zachodniej. W pierwszym etapie budowy wzniesiono, dostawiając do istniejącego budynku, mur obwodowy z dwiema basztami. Następnie wybudowany dwór w części zachodniej, podobnie jak istniejący w części wschodniej – na planie trójdzielnym; na wysokich sklepionych piwnicach, jednotraktowy; powiązany z basztą. W części zachodniej, wzdłuż murów i na przedłużeniu dworu wzniesiono parterowe budynki gospodarcze (zachowały się w formie reliktów na poziomie fundamentów), oraz, na zakończeniu skrzydła – pseudobastion. Przy zespole fortalicii – od południowego zachodu założony ogród włoski i dalej zwierzyńiec. Po śmierci Stanisława Sobka (1570) i wkrótce jego syna, również Stanisława, dobra przechodzą na rodzinę Drohojowskich, którzy przepro-

SYTUACJA: zespół fortalicii zlokalizowany jest przy drodze w stronę Sokołowa (na Kielce), u wylotu z miejscowości – ok. 1 km. na zachód od rynku, poza zabudowaniami. Od południa – dolina rzeki Nidy. Teren zespołu – na planie czworoboku, zbliżonego do prostokąta; dłuższym bokiem usytuowanym równolegle do drogi oraz rzeki. Teren zespołu o wyraźnym spadku w stronę doliny rzeki. Na teren zespołu prowadzi od drogi żwirowany zjazd – do bramy głównej, w skrzydle północnym. Drugie wejście na teren fortalicii przez budynek bramny w centralnej części skrzydła wschodniego; prowadzi do niego od drogi, wzdłuż skrzydła wschodniego, drewniany podest, oraz żwirowana alejka.

ZAŁOŻENIE : zespół tworzą 3 skrzydła zabudowań - północne, wschodnie i zachodnie usytuowane wokół czworobocznego majdanu, oraz ruiny pałacu w centralnej części podwórza. Skrzydło północne usytuowane jest niemal równolegle w stosunku do drogi. Tworzy je mur kurtynowy z bramą wjazdową, stajnia oraz pozostałości budynków gospodarczych. Skrzydło wschodnie składa się z ciągu pomieszczeń, obecnie zaadaptowanych na potrzeby turystyczne, z wtopionym budynkiem bramnym w partii środkowej; oraz dwóch baszt znajdujących się przy południowej i północnej ścianie szczytowej. Na przedłużeniu tego skrzydła w stronę południową znajdują się ruiny budynku gospodarczego, z zachowanymi ścianami magistralnymi w partii przyziemia – zarośnięte chwastami i krzewami. Skrzydło zachodnie tworzy baszta od północnej strony, mur kurtynowy oraz ruiny zabudowań – pseudobastionu. Od południa – teren ogrodzony ogrodzeniem z desek; natomiast w południowo-zachodniej stronie – od budynku pseudobastionu, wymurowany mur kamienny, z kamienia łamanego, z krenelażem, oraz z drewnianą bramą dwuskrzydłową, prosto zamkniętą, prowadzącą nad brzeg rzeki. Pośrodku majdanu znajdują się ruiny pałacu, z zachowaną fasadą z czterokolumnowym portykiem, zwróconą w stronę Nidy. Elewacja wschodnia pałacu – z półkolistym tympanonem, znajduje się naprzeciw budynku bramnego w skrzydle wschodnim. W części północnej podwórza, pomiędzy budynkiem stajni a ruinami pałacu – drewniany gołębnik. W południowej części podwórza, pomiędzy ruinami pałacu a skrzydłem zachodnim znajduje się studnia, z kamienną cembrowiną, w górnej partii betonową; obudowana drewnianą konstrukcją z daszkiem namiotowym z desek. Drzewa liściaste – przy ruinach pałacu, oraz przy południowym ogrodzeniu. Na terenie zespołu trawnik oraz żwirowane alejki. Trwają prace porządkowe oraz przy wycinaniu samosiewów – znajdujących się obecnie głównie przy skrzydle zachodnim, oraz od południowej strony. W południowej części podwórza – między fasadą pałacu a ogrodzeniem wybieg dla koni, wydzielony drewnianymi barierkami.

14. Kubatura	15. Powierzchnia użytkowa ~10965 m ²	16. Przeznaczenie pierwotne zespół dworski folwark	17. Użytkowanie obecne ośrodek agroturystyczny
18. Prace budowlane i konserwatorskie, ich przebieg i dokumentacja <ul style="list-style-type: none"> - oprac dokumentacji wstępnej dot. odbudowy zespołu na ośrodek wczasowy; - 1960 – wykonano wjazd do budynku chlewni, od strony szosy; - 1974 r. rozpoczęcie remontu budynku gospodarczego w skrzydle wschodnim – naprawa korony murów, wykonanie nowej więźby dachowej, nowe pokrycie gontem; wykonanie odwodnienia powierzchniowego z kamienia łamanego; rozbiórka drewnianych szop; - 1977 r. – rozpoczęto prace zabezpieczające przy budynku baszty w skrzydle wschodnim; kontynuacja prac remontowych we wschodnim ciągu budynków gospodarczych; - 1994 r. – komunalizacja zespołu; - 1997 r. fortalicja zakupiona przez prywatnych właścicieli; rozpoczęcie prac adaptacyjnych zespołu do potrzeb turystyczno-hotelarskich. Rozpoczęcie prac porządkowych, wycinka samosiewów; - od 1998 r. – zabezpieczenie pokrycia dachowego stajni, częściowa rozbiórka muru północnego i rekonstrukcja; adaptacja skrzydła wschodniego na potrzeby turystyczno-hotelarskie, naprawa pokrycia dachowego, położenie nowych tynków wewnątrz i zewnątrz, wykonanie instalacji c.o., 		19. Stan zachowania (fundamenty, ściany zewnętrzne, ściany wewnętrzne, sklepienia, stropy, konstrukcje dachowe, pokrycie dachu, wyposażenie i instalacje) <p>Zespół w trakcie prac remontowych i adaptacyjnych. Teren niemal w całości uporządkowany, samosiewy wycięte.</p>	
20. Najpilniejsze postulaty konserwatorskie <p>Zabezpieczenie pozostałości zabudowań gospodarczych i pałacu i konserwacja jako trwała ruina, ewentualnie w przyszłości odbudowa. Kontynuacja prac porządkowych i wycięcie samosiewów w części południowej oraz zachodniej zespołu.</p>			

21. Akta archiwalne (rodzaj akt, numer i miejsce przechowywania)	24. Uwagi różne
22. Bibliografia J. Baranowski, Fortalicja i pałac w Sobkowie, dokumentacja konserwatorska, PKZ, 1957 r. Warszawa, msp; M. Brykowska „Fortalicja w Sobkowie. Przemiany architektoniczno-przestrzenne w XVI-XVIII wieku”; w : Przemiany architektury rezydencjonalnej w XV-XVIII w. na terenie dawnego województwa sandomierskiego. Wybrane przykłady. Materiały z sesji naukowej – Kielce 18 września 1999; Regionalny Ośrodek Studiów i Ochrony Środowiska Kulturowego w Kielcach, Kielce 2000; Inwentaryzacja architektoniczno-konserwatorska budynków nr II, III, IV, V, VI, VII. VIII w zespole fortalicji, PKZ – Kielce, 1977 c.d. wkładka nr 1	25. Opracowała Grażyna Mętkowska, październik 2003 r Tekst Grażyna Mętkowska październik 2003 r Plany, rysunki Grażyna Mętkowska październik 2003 r Zdjęcia fotogr Grażyna Mętkowska październik 2003 r Miejsce przechowywania negatywów W O SOZ Kielce, ul. Zamkowa 5 <i>Karta po wypełnieniu podlega ochronie na podstawie przepisów prawa autorskiego.</i>
	26. Adnotacje o inspekcjach, informacje o zmianach (data, nazwisko wypełniającego)
	27. Załączniki załączników 3
23. Źródła ikonograficzne i fotografie (rodzaj, miejsce przechowywania, sygnatury)	

1. Miejscowość SOBKÓW	5. Obiekt (nazwa jak w karcie) ZESPÓŁ FORTALICJI	6. Zawartość wkładki (nazwa obiektu lub materiału uzupełniającego) c. d. pkt 12
2. Gmina Sobków		
3. Powiat jędrzejowski		
4. Województwo świętokrzyskie		

c. d. pkt 12

wadzący modernizację zespołu; prawdopodobnie wzmocnieniu ulegają cechy obronne zespołu. Od 1668 r. w drodze kupna majątek przechodzi na rodzinę Wielopolskich. Następni właściciele, kolejno: Sarbiewscy, Myszkowscy, od 1725 r. – Szaniawscy. Prawdopodobnie po poł. XVII w. zaczęto budowę willi, usytuowanej na środku majdanu. Jej relikty ukryte w murach obecnego pałacu – w części północno-zachodniej i zachodniej, oraz w fundamentach. Prawdopodobnie był to parterowy, dwutraktowy i trójpasmowy budynek, z czterema pawilonami na narożach. Po poł. XVIII w. Szaniawscy rozpoczynają przebudowę istniejącej willi na pałac. Rozbudowa prowadzona w dwóch etapach – z pierwszego pochodzi elewacja wschodnia, z tympanonem z monogramem Anny Szaniawskiej – przypisywana Ferdynandowi Naxowi. Z drugiego etapu pochodzi portyk w elewacji południowej. Szaniawcy przeprowadzili prace na terenie fortalicji w szerokim zakresie, m. in. założyli nowy folwark – w części wschodniej dawnego ogrodu włoskiego, nowy ogród założono na wprost fasady pałacu, nad rzeką. Przebudowano istniejące budynki i dostosowano do funkcji gospodarczych. Prace budowlane przy pałacu, oraz adaptacyjne przy innych zabudowaniach fortalicji trwały do końca XVIII w. W tych latach wybudowano stodoły przy murze południowo-wschodnim i północno-wschodnim. Po śmierci Anny Szaniawskiej w 1780 r. następuje stopniowy upadek majątku; rodzina Szaniawskich przenosi się do Krakowa; majątek zostaje oddany w dzierżawę. W 1845 r. pałac był już nieużytkowany; rozebrano wtedy część budynku mieszkalnego przy baszcie pn.

Po śmierci Stanisława Szaniawskiego, który nie pozostawił spadkobiercy; coraz bardziej zadłużony majątek sobkowski należy do, kolejno: Rastawickich, Nakwaskich, Dobrosławskich. W l. 1845-60 Na terenie zespołu M. Dobrosławski buduje oficynę oraz drewniany budynek stajni. W 1870 r. majątek sobkowski wystawiony na licytację i kupiony przez Mojżesza i Grendlę z Schejwaichów Rajzmanów. Do 1939 r. majątek pozostawał w rękach żydowskich. W czasie I wojny światowej zniszczono folwark. W latach 20-tych XX w. zaadaptowano do celów mieszkalnych część pałacu, basztę pn., oraz fragment południowy skrzydła wschodniego (za budynkiem bramnym) – został przedzielony na dwie kondygnacje, oraz dostawiono do ściany szczytowej drewnianą przybudówkę. Wyremontowano również oficynę w skrzydle pn.

W czasie II wojny światowej następuje dalsza dewastacja zespołu. Po wojnie dekretem PKWN o przeprowadzeniu reformy rolnej własność przechodzi na Skarb Państwa, majątek rozparcelowany. Teren zespołu przejmuje Spółdzielnia produkcyjna – buduje ona w miejscu zrujnowanych XVIII –wiecznych stodoł budynek obory. Następnie właścicielem Gmina Sobków. W 1998 r. zespół fortalicji zakupiony przez prywatnych właścicieli [REDAKTURA] i zaadaptowany na ośrodek agroturystyczny.

1. Miejscowość SOBKÓW	5. Obiekt (nazwa jak w karcie) ZESPÓŁ FORTALICJI	6. Zawartość wkładki (nazwa obiektu lub materiału uzupełniającego) c. d. pkt 18, pkt nr 22
2. Gmina Sobków		
3. Powiat jędrzejowski		
4. Województwo świętokrzyskie		

c. d. pkt. 18

elektrycznej, wod. – kan., wymiana stolarki okiennej i drzwiowej, adaptacja budynku bramnego oraz baszt przy skrzydle wschodnim na cele mieszkalne; rozbiórka wychylonych partii murów i odbudowa, z zastosowanie kamienia pochodzącego z rozbiórki; wykonanie wjazdu bezpośrednio od strony ul. Sobka; wybudowanie od strony Nidy ogrodzenia drewnianego.

c.d. pkt. 22

Inwentaryzacja architektoniczno-konserwatorska budynków nr IX, X, XI, XII w zespole fortalicji, PKZ-Kielce, 1977; msp

Inwentaryzacja konserwatorska fortalicji, pałac w Sobkowie, PKZ – Kielce, 1979, msp;

Katalog zabytków sztuki w Polsce, T. III, z. 3; powiat jędrzejowski, Warszawa 1964;

A. Penkalla, „fortalicja i pałac w Sobkowie. Sprawozdanie z kwerendy, dzieje obiektu”, Kielce 1977, msp

M. Rawita – Witanowski, „Dawny powiat chęciński”, oprac. D. Kalina, Kielce 2001.

1. Miejscowość SOBKÓW	5. Obiekt (nazwa jak w karcie) ZESPÓŁ FORTALICJI	6. Zawartość wkładki (nazwa obiektu lub materiału uzupełniającego) fot.
2. Gmina Sobków		
3. Powiat jędrzejowski		
4. Województwo świętokrzyskie		

1. fasada pałacu, widok od wschodu



2. budynek stajni oraz mur, skrzydło północne



3. budynek stajni oraz pozostałości budynku gospodarczego, skrzydło pn.



4. majdan, widok na ruiny pałacu od północnego wschodu



<p>1. Miejscowość SOBKÓW</p> <p>2. Gmina Sobków</p> <p>3. Powiat jędrzejowski</p> <p>4. Województwo świętokrzyskie</p>	<p>5. Obiekt (nazwa jak w karcie) ZESPÓŁ FORTALICJI</p>	<p>6. Zawartość wkładki (nazwa obiektu lub materiału uzupełniającego) fot.</p>
<p>5. baszta pn. przy skrzydle wschodnim</p>		<p>6. budynek bramny w skrzydle wschodnim, w głębi fasada pałacu</p>



7. majdan, w głębi skrzydło zachodnie



Wkładkę założyła Grażyna Mętkowska