

OŚRODEK DOKUMENTACJI
ZABYTKÓW w WARSZAWIE

KARTA EWIDENCYJNA ZABYTKÓW
ARCHITEKTURY I BUDOWNICTWA

A B C D E F G H I J K L M N O P R S T U V X Y Z

Nr 3336
ŚWIĘTOKRZYSKIE

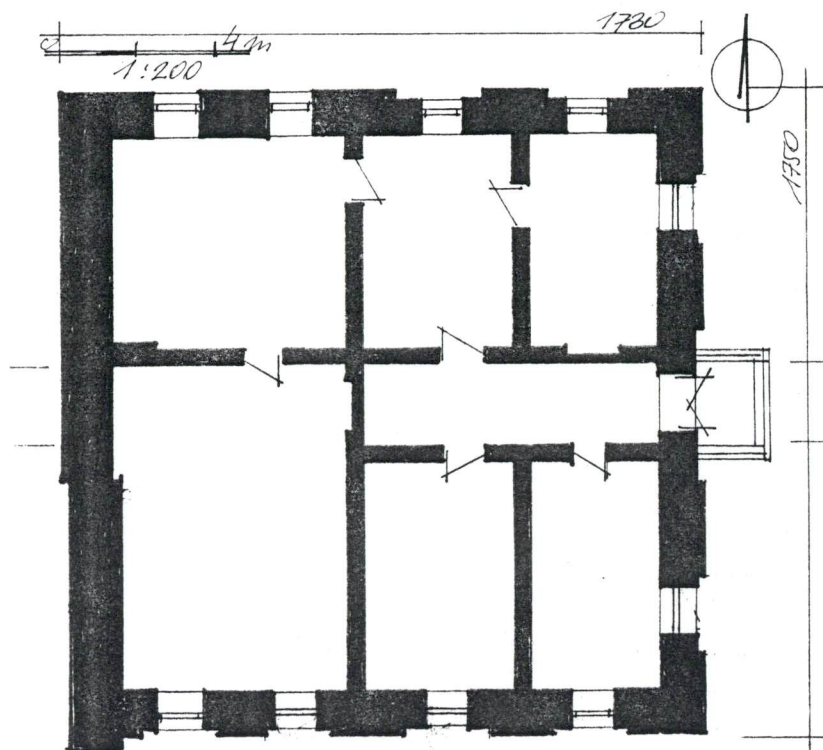
1. Obiekt 135/4

DAWNA MASZYNOWNIA, OB. ŁAZNIA, z zespołu wielkiego pieca hutniczego

2. Czas powstania
1840 r.,
1920 r.

3. Miejscowość

S T A R A C H O W I C E



4. Adres

ul. Wielkopiecowa
27-200 Starachowice

nr hipoteczny

5. Przynależność administracyjna

województwo kieleckie

gmina/pow. Starachowice

6. Poprzednie nazwy miejscowości

7. Przynależność administracyjna
1 VI 1975

województwo kieleckie

powiat Iłża, Starachowice

8. Właściciel i jego adres

Zakłady Starachowickie "Star" SA
ul. 1-go Maja 12
27-200 Starachowice

9. Użytkownik i jego adres

J.W.

10. Rejestr zabytków

153

12.02. 1966v

Nr

data

803

2

28.06. 2011



Wybudowany w 1840 roku z przeznaczeniem na halę maszyny napędowej opartej na wielkim kole wodnym. Po przebudowie z końca XIX wieku zamieniony na budynek gospodarczy związany z obsługą składów rudy. W 1920 roku adaptowany na łaźnię.

Budownictwo przemysłowe.

- Sytuacja: zespół zabytkowej huty leży w pd. części Starachowic, tuż przy przebiegającej przez miasto linii kolejowej, przy ul. Wielkopiecowej. Zespół obejmuje teren w kształcie prostokąta. W jego pn.-zach narożniku budynek łaźni oraz cegielnia /d.hala lejnicza/. Przy granicy zach. budynek admini-stracyjny. Przy ulicy oraz w pd.-zach. narożniku portiernia. Pozostałe budynki, związane z procesem technologicznym skupione w pd. części założenia, na wsch. od budynku administracyjnego. Poza ogrodzeniem zespołu, w kierunku zach., znajduje się budynek d.zarządu. Budynek łaźni związany jest z kanałem roboczym, który biegnie pod nim, w lini wsch.-zach., przed którym od str. zach. zachowały się pozostałości podstawy wielkiego koła wodnego związanego z obiektem z lat 1839-42. Obiekt od str. pn. i pd. obejmują tory kolejowe z których pn.biegna do estakady kolejowej zlokalizowanej w pn.-wsch. narożniku założenia. Obiekt frontem zwrócony w kierunku wsch..Przed frontem plac manewrowy huty.
- Materiał i konstrukcja: Fundamenty z kamienia łamanego na zaprawie wapiennej. Ściany zewnętrzne częściowo murowane z piaskowca łupanego, obustronnie tynkowane. Ściany wewnętrzne z kamienia łamanego oraz cegły wapienno-żużlowej na zaprawie wapiennej, tynkowane. Posadzki cementowe oraz z terakoty. Kominy z cegły czerwonej. Strop belkowy, z tynkowaną podsiębitką. Pułap deskowy ocieplony polepą. Wieża dachowa drewniana, krokwiowo-stolcowa. Dach kryty etrenitem falistym. Okna drewniane skrzynkowe, dwuskrzydłowe. Drzwi wewnętrzne dwu- i jednoskrzydłowe, płycinowe. Schody zewnętrzne cementowe.
- Rzut: na planie prostokąta, dwutraktowy, trójdziałowy, Dział zach.dwukrotnie szerszy od pozostałych. Między traktami w działach wsch. korytarz. W traktach pn. trzy pomieszczenia /od wsch. szatnie, od zach. natryski/. W traktach pd. odpowiednio łaźnia oraz szatnie /dzisiaj pomieszczenia gospodarcze/.
- Bryła: parterowa, prostopadłościenna, nakryta dachem dwuspadowym.
- Elewacje: wszystkie tynkowane, na cokolikach, boczne zwieńczone prostymi profilowanymi gzymsami. Otwory okienne i drzwiowe prostokątne w półkoliście zwieńczonych płycinach. Ściany w dolnej połowie jakby pogrubione. Przejście między partiami ścian złagodzone prostym profilem. Elewacja frontowa /wsch. szczytowa/, trójoosiowa. Na środku drzwi, po bokach okna. Płycina środkowa wyższa od bocznych, nad nią w partii szczytu niewielkie prostokątne okno. Część środkowa fasady lekko zagłębiona. Elewacje boczne analogiczne, czteroosiowe, z oknami na każdej z osi. Elewacja zach. bez podziałów wzmocniona murem z białej silikatowej cegły.
- Wnętrze: Komunikacja z zewnątrz jedynie od str. wsch., do korytarza. Wewnątrz komunikacja w układzie traktowym /trakt pn./ oraz działowym /trakt pd. i korytarz/. Pomieszczenia działu zach. doświetlone dwoma oknami każde. Pozostałe pojedynczymi oknami. Sienć ciemna. Wszystkie pomieszczenia z cementowymi posadzkami, stropem z tynkowaną podsiębitką.

- Instalacje: elektryczna, kominowa, woda.

14. Kubatura 3 ok. 1120 m	15. Powierzchnia użytkowa 182 m	16. Przeznaczenie pierwotne maszynownia, łazienia	17. Użytkowanie obecne nieużytkowane
18. Prace budowlane i konserwatorskie, ich przebieg i dokumentacja +		19. Stan zachowania (fundamenty, ściany zewnętrzne, ściany wewnętrzne, sklepienia, stropy, konstrukcje dachowe, pokrycie dachu, wyposażenie i instalacje) Ściany mocno zawilgocone u dołu i zagrzybione. Tynk odpada fragmentami. Zrąb z belkami rozspojonymi i spróchniałymi. Zniszczona stolarka okienna i drzwiowa. Pokrycie dachu zniszczone, papa położona prowizorycznie, częściowo na pozostałościach gontu.	
		20. Najpilniejsze postulaty konserwatorskie Remont kapitalny.	

21. Akta archiwalne (rodzaj akt, numer i miejsce przechowania)

24. Uwagi różne

22. Bibliografia

1. W. Kalinowski - Budowa zakładów starachowickich w latach 1836-1841, w świetle analizy materiałów kartograficznych w: KHKM Rok. XIX. 1971 r., Nr 1., s. 69-83.
2. Pazdur - Starachowice - osiedle i zakłady do 1939 r. Studium z dziejów górnictwa i hutnictwa T-13, 1968 r., s. 77-147.
3. E. Krygier - Katalog zabytków budownictwa przemysłowego w Polsce t-2, z-3, pow. Iłża, 1961 r., s. 23-24.

23. Źródła ikonograficzne i fotografie (rodzaj, miejsca przechowania sygnatury)

25. ©pracował

tekst mgr Jan Maraśkiewicz X. 1991 r.

imię, nazwisko, data, podpis

plany, rysunki mgr Jan Maraśkiewicz X. 1991 r.

imię, nazwisko, data, podpis

zdjęcia fotograf. mgr Jan Maraśkiewicz X. 1991 r.

imię, nazwisko, data, podpis

miejsce przechowania negatywów

PSOZ O/Kielce

nr. neg. 38077, 38067, 3805
38045, 38037, 38034

Karta po wypełnieniu podlega ochronie na podstawie przepisów prawa autorskiego

26. Adnotacje o inspekcjach, informacje o zmianach (daty, imiona i nazwiska wypełniających)

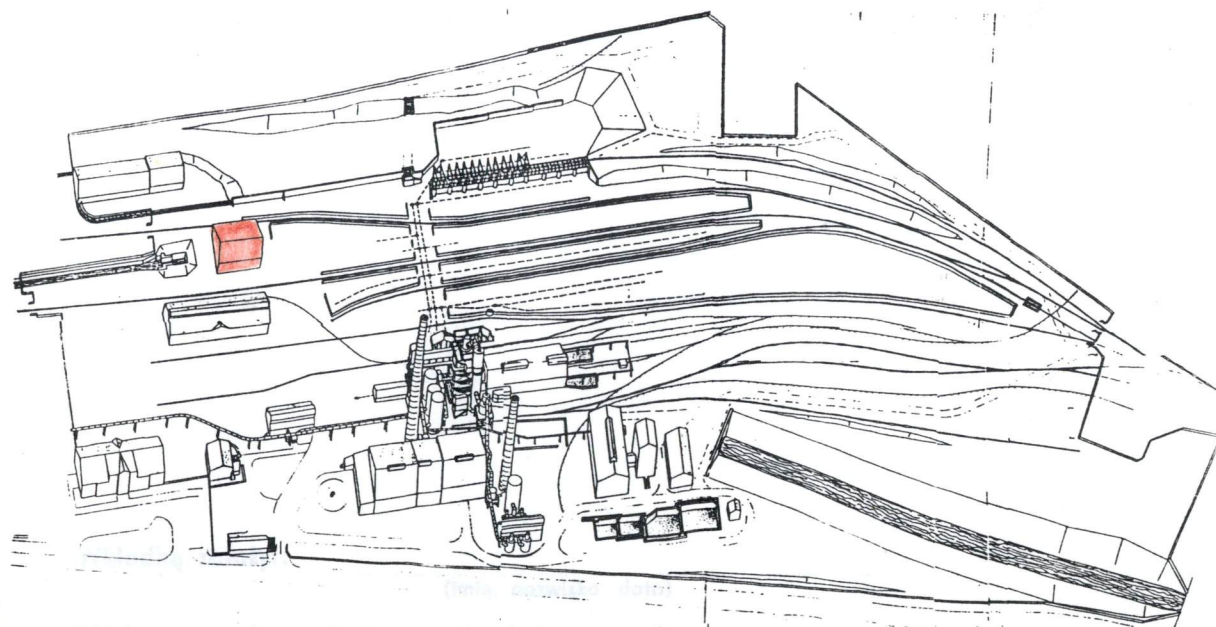
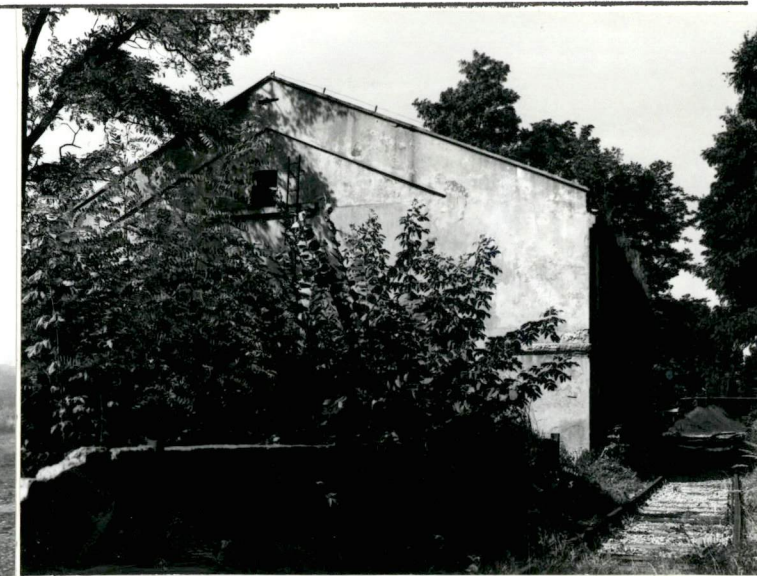
27. Załączniki

Wkładka

1. Miejscowość
STARACHOWICE

2. Obiekt (nazwa jak w karcie)
D.maszynownia, ob. łącznia

3. Zawartość wkładki (nazwa obiektu lub materiału uzupełniającego)
fotografie, plany



Wielkość przechowywania negatywów