

OŚRODEK DOKUMENTACJI  
ZABYTEKÓW w WARSZAWIE

KARTA EWIDENCYJNA ZABYTEKÓW  
ARCHITEKTURY I BUDOWNICTWA

A B C D E F G H I J K L M N O P R S T U V X Y Z

Nr 3334

ŚWIĘTOKRZYSKIE

1. Obiekt 435/2

(2) BUDYNEK HALI LEJNICZEJ, z zespołu wielkiego pieca hutniczego

2. Czas powstania

1899 r.,  
1925 r.

3. Miejscowość

STARACHOWICE

4. Adres

ul. Wielkopięcowa  
27-200 Starachowice

nr hipoteczny

5. Przynależność administracyjna

województwo kieleckie

gmina / pow. Starachowice

6. Poprzednie nazwy miejscowości

7. Przynależność administracyjna  
1 VI 1975

województwo kieleckie

powiat Ilża, Starachowice

8. Właściciel i jego adres

Zakłady Starachowickie "STAR" SA  
ul. 1-go Maja 12  
27-200 Starachowice

9. Użytkownik i jego adres

J.W.

10. Rejestr zabytków

Nr 153

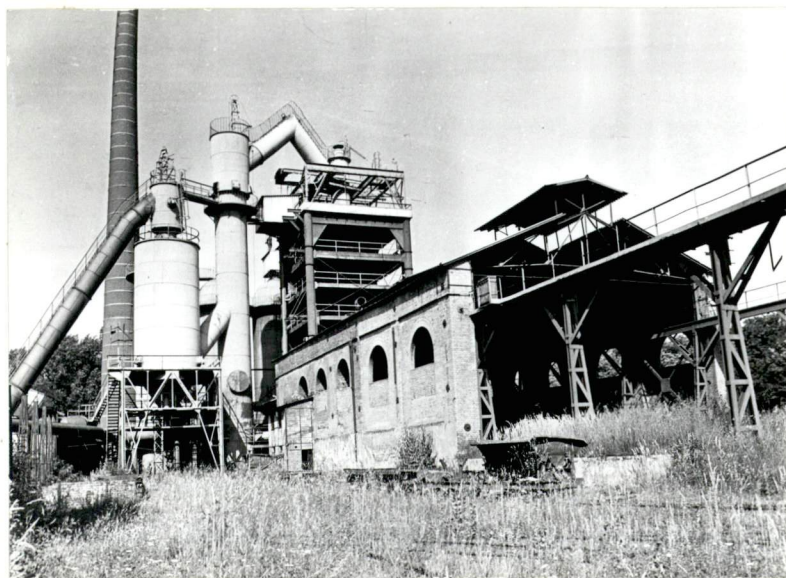
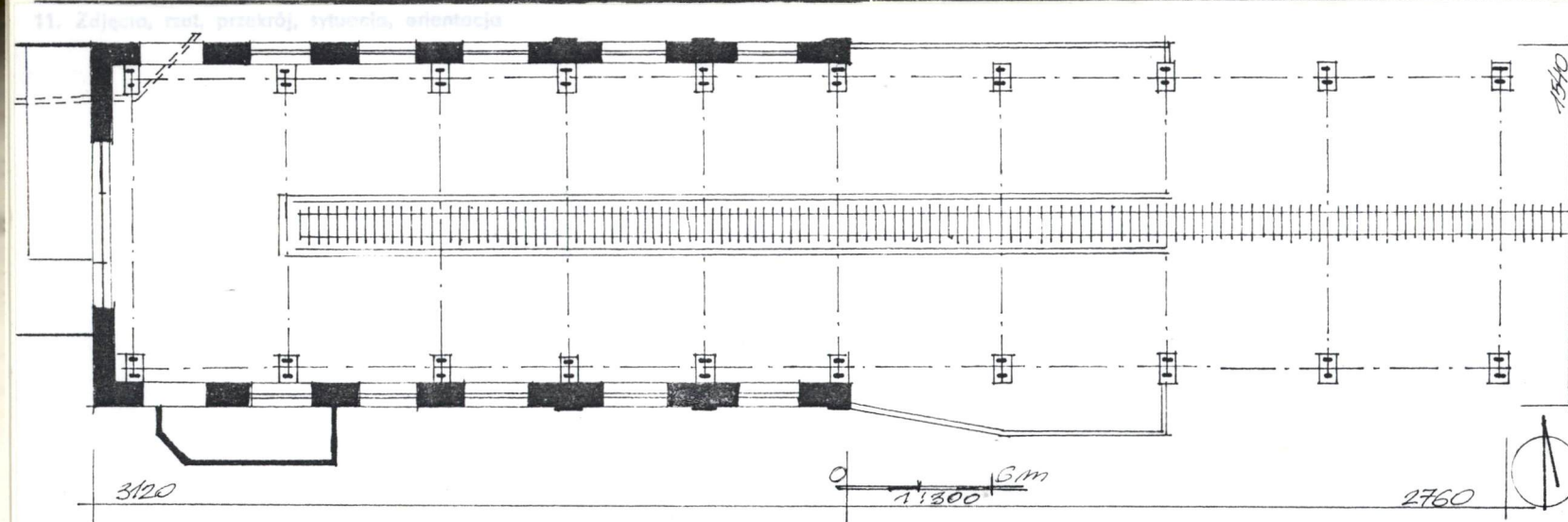
12.02.1966 r.

Nr

data

82B

29.06.2011





Wybudowana w 1899 roku jako hala spustowa, w 1925 roku wprowadzono w nią metalową konstrukcję suwnicy.

Budownictwo przemysłowe.

- Sytuacja: zespół zabytkowej huty leży w pd. części Starachowic, tuż przy przebiegającej przez miasto linii kolejowej, przy ul. Wielkopiecowej. Zespół obejmuje teren w kształcie prostokąta. W jego pn.-zach. części budynek łaźni oraz d.hala lejnicza. Przy granicy zach. budynek administracyjny a przy ulicy narożniku portiernia. Poza ogrodzeniem w kierunku zach., znajduje się budynek d.zarządu. Zespół obiektów przemysłowych zajmuje pd. wsch. część zespołu. Od zach. rozpoczyna go dmuchawa elektryczna, w jej linii kotłownia, dmuchawa parowa, wieża ciśnień. Przy ulicy, między kotłownią a dmuchawą wiatrową, oczyszczalnia gazu z związanymi z nią osadnikami. Za kotłownią wielki piec, połączony z halą spustową/lejniczą/. Przy niej zbiorniki do granulacji żużla wielkopiecowego. Hala spustowa ustawiona równolegle do ulicy. Po jej obu stronach tory kolejowe. Tory także prowadzą do jej wnętrza.

- Materiał i konstrukcja: Fundamenty z kamienia łamanego na zaprawie wapiennej. Ściany zewnętrzne z kamienia łamanego oraz z cegły na zaprawie wapiennej, partie kamienne obustronnie tynkowane. Podsupka żwirowa. Wieża dachowa metalowa, wieszarowa. Dach kryty papą. Okna metalowe, z drobnym wielopolowym podziałem. Drzwi zewnętrzne /od str. pieca/ metalowe, trójskrzydłowe. Suwnica z pomostem kratownicowym. Torowisko suwnicy na 20 stalowych słupach.

- Rzut: na planie prostokąta, jednoprzestrzenna, z wydłużoną konstrukcją suwnicy tworzącą od wsch. rodzaj estakady.

- Bryła: niepodpiwniczona, jednokondygnacyjna, prostopadłościenna, nakryta dachem dwuspadowym z dwustronnym doświetleniem w linii kalenicy. Konstrukcja suwnicy nieosłonięta w części wsch..

- Elewacje: wszystkie otynkowane, na wysokim podmurowaniu. dłuższe zwieńczone prostym gzymsem. Naroża opilastrowane. Pod gzymsem szeroki pas ceglano "belkowania". Elewacja pn. sześciosiowa, rozczłonkowana pięcioma półkolistymi oknami oraz półkoliście zwieńczonym otworem drzwiowym. Między trzema skrajnymi osiami od wsch. pilastry. Elewacja pd. z dobudówką przy narożniku zach. rozczłonkowaną dwoma prostokątnymi oknami. Pozostała część elewacji pięcioosiowa. Między trzema osiami od wsch. pilastry. Elewacja zach. z dużym, prostokątnym otworem drzwiowym, otwartym na wielki piec. Nad nim półkolisty ceglany łuk odciążający/zamurowana część d. otworu drzwiowego/. Elewacja wsch. nie istnieje, wypełnia ją ażurowa konstrukcja suwnicy. Otwory okienne częściowo /od dołu/ zamurwane cegłą, nietynkowane, pozostałe partie ze śladami tynkowania.

- Wnętrze: Komunikacja z zewnątrz od str. wsch. całą szerokością wyburzonej ściany oraz poprzez drzwi od strony pieca. Całe wnętrze wysypane żwirem. Wprowadzone do wnętrza tory kolejowe obudowane kamiennymi murami. Cokołowo - piaskowe wypełnienie hali przedłużone poza budynek, stanowi od pd. pomost między pd. torowiskiem. Pomimo okien w obu bocznych elewacjach w hali panuje półmrok.

plaskowe wypełnienie naci przedzielone podłogą, stanowiącą podłogę między pd. torowiskiem. Pomimo okien w obu bocznych elewacjach w hali panuje półmrok.

- Instalacje: elektryczna, woda.

14. Kubatura 3 ok. 5172 m	15. Powierzchnia użytkowa 2 470 m	16. Przeznaczenie pierwotne hala lejnicza	17. Użytkowanie obecne nieużytkowana
+		19. Stan zachowania (fundamenty, ściany zewnętrzne, ściany wewnętrzne, sklepienia, stropy, konstrukcje dachowe, pokrycie dachu, wyposażenie i instalacje)  Ściany lekko zawilgocone u dołu. Tynk odpada płatami. Stolarka okienna i drzwiowa zniszczona. Brak szyb. Pokrycie dachu dobre. Pozostałe elementy w dobrym stanie.	
18. Prace budowlane i konserwatorskie, ich przebieg i dokumentacja		20. Najpilniejsze postulaty konserwatorskie  Remont bieżący.	



21. Akta archiwalne (rodzaj akt, numer i miejsce przechowania)

24. Uwagi różne

22. Bibliografia

1. W. Kalinowski - Budowa zakładów starachowickich w latach 1836-1841, w świetle materiałów kartograficznych w: KHKM Rok. XIX. 1971 r., Nr 1., s. 69-83
2. Pazdur - Starachowice - osiedle i zakłady do 1939 r.. Studium do dziejów górnictwa i hutnictwa, t-13, 1968 r., s. 77-147.
3. E. Krygier - Katalog zabytków budownictwa przemysłowego w Polsce, t-2, z-3, pow. Iłża, 1961 r., s. 23-24.

23. Źródła ikonograficzne i fotografia (rodzaj, miejsca przechowania sygnatury)

25. Opracował

tekst mgr Jan Maraśkiewicz X. 1991 r.

imię, nazwisko, data, podpis

plany, rysunki mgr Jan Maraśkiewicz X. 1991 r.

imię, nazwisko, data, podpis

zdjęcia fotograf. mgr Jan Maraśkiewicz VIII. 1991 r.

imię, nazwisko, data, podpis

miejsce przechowania negatywów PSOZ O/Kielce nr. neg. 38034, 38045, 38050, 38052, 38059

Karta po wypełnieniu podlega ochronie na podstawie przepisów prawa autorskiego

26. Adnotacje o inspekcjach, informacje o zmianach (daty, imiona i nazwiska wypełniających)

27. Załączniki

Wkładka 1



1. Miejscowość

STARACHOWICE

2. Obiekt (nazwa jak w karcie)

Budynek hali lejniczej

3. Zawartość wkładki (nazwa obiektu lub materiału uzupełniającego)

fotografie, plany

