

A B C D E F G H I J K L Ł M N O P R S T U V W X Y Z

Nr 2560

ŚWIĘTOKRZYSKI

1. Obiekt 327

ZESPÓŁ KOŚCIOŁA PAR. P.W. ŚW. MARII MAGDALENY

2. Czas powstania

XVIII - XIX w.

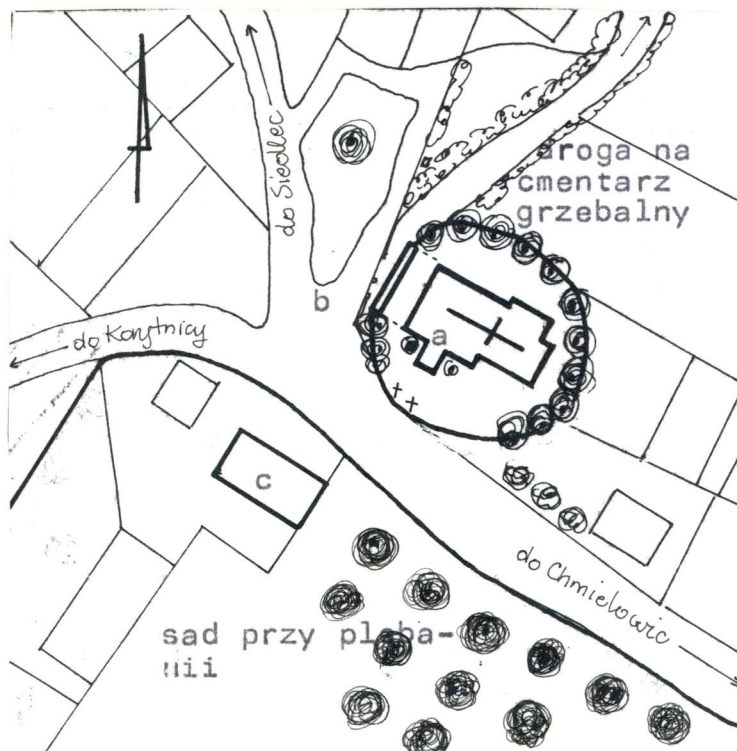
3. Miejscowość

CHOMENTÓW

11. Zdjęcia. rzut, przekrój, sytuacja, orientacja



Plan orientacyjny skala 1 : 25 000



Plan sytuacyjny skala 1: 1000  
Zespół kościoła par. w Chomentowie  
a - kościół  
b - dzwonnica bramna  
c - plebania

4. Adres

Chomentów, 28-305 Sobków

nr hipoteczny -

5. Przynależność administracyjna

województwo Kieleckie

gmina Sobków

pow. Jędrzejów

6. Poprzednie nazwy miejscowości

7. Przynależność administracyjna  
przed 1 VI 1975

województwo kieleckie

powiat jędrzejowski

8. Właściciel i jego adres

Parafia rzymskokatolicka p.w.  
św. Marii Magdaleny  
Chomentów nr 51, 28-305 Sobków  
Diecezja kielecka.

9. Użytkownik i jego adres

j.w.

10. Rejestr zabytków

Nr

212

data

21.02.1967

12. Autorzy, historia obiektu, określenia stylu

Pierwszy kościół w Chomentowie wystawili tutejsi dziedzice: Jakub, Mikołaj i Wszegnej, konsekrował go w 1331 r. bp Jan Grot.

Z 1595 r. pochodzi wzmianka, że kościół został spustoszony przez Kijana Łukawskiego - "kacerza".

W 1 poł. XVII w. wystawiono nową plebanię w miejscu gdzie dawniej była karczma, zaś w miejscu starej dwa domy dla zagrodników. Przy kościele istniała szkoła.

W 1693 r. kś. F. Mańkowski sprawił dzwón - przypuszczalnie więc istniała przy kościele także dzwonnica.

W 1711 r. wizytował kościół kś. Przykowski, oficjał wiślicki.

Prawdopodobnie w 1 poł. XVIII w. stary kościół rozebrano i wystawiono nowy, bowiem w 1744 bp Michał Kunicki konsekrował go wraz z trzema ołtarzami.

W 1748 r. kś. J. Błeszyński wizytował go i zanotował w "dobrym stanie".

W 1767 spaliła się plebania.

Około 1782 r. kś. K. Drązewski wyremontował kościół, dzwonnice drewnianą, tarcicami obitą postawił, w 1796 dał nowe przyciesie pod kościół, kazał wybić studnię przy nowej plebanii, w 1797 okratował okna kościoła, w 1798 oszalował świątynię i wymienił pokrycie na dachu.

W poł. XIX w. kościół był w złym stanie. Dzwonnica drewniana uległa zapewne całkowitej destrukcji skoro w 1844 Łempicki - dziedzic tutejszy wystawił nową murowaną / na mocy kontraktu z władzami administracyjnymi/. W 1856 została wyremontowana plebania.

13. Opis, sytuacja, materiał i konstrukcja, rzut, bryła, elewacje, wnętrza, wyposażenie, instalacje)

Zespół kościoła par. p.w. św. Marii Magdaleny w pn.-wsch. części wsi Chomentów. Usytuowany przy zbiegu dróg z Korytnicy, Chmielowic i Siedlec. Kościół orientowany, drewniany zajmuje środkową część placu o planie zbliżonym do nieregularnego zwartego wieloboku, nieco wydłużonego na linii wsch.-zach. Plac otacza pełne ogrodzenie o wysokości ok. 1.40 m murowane z kamienia, obustronnie tynkowane, pod betonowymi nakrywami. Mur ten składa się z krótszych i dłuższych, prostych lub miejscami łukowato wygiętych odcinków. Równolegle przed fasadą kościoła - oddalona od niej 6 m - dzwonnica bramna murowana z kamienia, otynkowana, usytuowana w linii ogrodzenia.

W niej dwie bramki stanowiące jedyne wejście na plac przykościelny. Wokół kościoła opaska betonowa szerokości 0,5 m. Pomiędzy jego fasadą a dzwonnica bramną prostokątny placik wyłożony ukośnie płytami chodnikowymi. Pozostały teren porośnięty trawą. Przy kruchcie pd. kościoła krzewy bzu, przy ogrodzeniu stare jesiony i lipy, przerzedzone od pd. Tutaj pod murem ogrodzenia dwa nagrobki kamienne: Julianny z Korulskich Tymienieckiej /zm. 1822/ i Piotra Zaremby Tymienieckiego /zm. 1825/.

Sąsiedztwo. Na zewnątrz, po stronie pd. placu przykościelnego droga z Korytnicy do Chmielowic oddzielająca go od terenu plebanii. Budynek plebanii murowany, otynkowany, współczesny, usytuowany pośrodku rozległego sadu i ogrodów. Obok dzwonnicy bramnej lokalna droga na położny nieopodal cmentarz grzebalny a także mały skwerek z kamienną figurą Matki Boskiej z 1855 r. zarośnięty bzami. Od zach. skwerek i drogę na cmentarz zagrausza ażurowy murek z białej cegły, w którym brama wjazdowa i furtka. Kraniec tego murku przylega do ogrodzenia wokół kościoła. Po stronie pn. i wsch. placu przykościelnego tereny zajęte pod zabudowania chłopskie.

c.d. p. 12.

Kś. J. Klimas, który był proboszczem od 1877 r. zakupił nowe organy do kościoła. Otoczył murem nowy cmentarz grzebalny - nieopodal placu przykościelnego a także wystawił nową plebanię. Za kś. Rogalskiego pomalowano wnętrze kościoła, odnowiono ołtarze, wzniesiono nową wieżyczkę na sygnaturkę. Ok. 1906, za kś. S. Białasa rozbudowano plebanię, wystawiono nowe murowane ogrodzenie wokół ogrodów i sadów plebańskich, położono nowy gont na dachu kościoła i oszalowano go z zewnątrz.

Styl - kościół najpewniej z 1 poł. XVIII w. o zatartych cechach stylowych, dzwonnica bramna z 1844 r. również pozbawiona wyraźnych cech stylowych.

14. Kubatura	15. Powierzchnia użytkowa	16. Przeznaczenie pierwotne	17. Użytkowanie obecne
-	ok. 800 m <sup>2</sup>	sakralne	sakralne
18. Prace budowlane i konserwatorskie, ich przebieg i dokumentacja		19. Stan zachowania (fundamenty, ściany zewnętrzne, ściany wewnętrzne, sklepienia, stropy, konstrukcje dachowe, pokrycie dachu, wyposażenie i instalacje)	
<p>1966 r. - prace przy kościele m.in. wymiana zniszczonych elementów więźby, impregnacja drewna, wymiana gontów na dachu.</p> <p>1971 r. - prace przy kościele: remont więźby dachowej wraz z impregnacją.</p> <p>1972 r. - rozbiórka i rekonstrukcja wieżyczki na sygnaturkę na kościele.</p> <p>1973 r. - wymiana gontowego pokrycia na dzwonnicy, wykonano nowe tynki na niej i na murach wokół kościoła. H. Ciszkowski opracował: "Orzeczenie mykologiczno-budowlane dotyczące stanu zachowania kościoła".</p>		<p>Stan zachowania kościoła i dzwonnicy bramnej - por. karty ewidencyjne tych obiektów.</p> <p>Mury wokół placu przykościelnego w złym stanie technicznym, w wielu miejscach spękane /rozsadzone przez korzenie drzew i wykrzywione/. Nakrywy nad nimi spękane i pokruszone.</p> <p>Drzewa, szczególnie po stronie wsch. prezbiterium zbyt gęsto nasadzone.</p> <p>Oba nagrobki kamienne wymagają konserwacji, są pokruszone, spękane, z licznymi ubytkami powierzchniowymi.</p>	
		20. Najpilniejsze postulaty konserwatorskie	
		reperacja ogrodzenia wokół kościoła.	

21. Akta archiwalne (rodzaj akt, numer i miejsce przechowywania)

Archiwum Diecezji Kieleckiej, Akta konsystorskie parafii Chomentów 1815-1938, sygn. PMC - 8/1 ab; Archiwum Państwowe w Kielcach, Rząd Gubernialny Radomski, Akta dotyczące remontu kościoła ..., sygn. 5595, tamże, Akta Dyrekcji Ubezpieczeń, wol. 1322, s. 39. /rzut kościoła z 1842 r., rys. Dobrzeński/.

22. Bibliografia

kś. J. Wiśniewski, Historyczny opis kościołów, miast, zabytków i pamiątek w Jędrzejowskim, Mariówka 1930, s. 11.

Katalog zabytków sztuki w Polsce, t. 3. Województwo kieleckie, z. 3. Powiat jędrzejowski. Warszawa 1954, s. 2.

23. Źródło ikonograficzne i fotografia (rodzaj, miejsce przechowywania, sygnatury)

Rzut kościoła z 1842 r. wykonany przez Dobrzańskiego w Aktach Dyrekcji Ubezpieczeń w Archiwum Państwowym w Kielcach /wol. 1322, s. 39/.

24. Uwagi różne

25. Opracował

tekst mgr Anna Adamczyk XI 1994 *Anna Adamczyk*

imię, nazwisko, data, podpis

plany, rysunki j.w. *j.w.*

imię, nazwisko, data, podpis

zdjęcia fotogr. j.w. /15.IX.1994/ *j.w.*

imię, nazwisko, data, podpis

miejsce przechowywania negatywów PSOZ Kielce.

Karta po wypełnieniu podlega ochronie na podstawie przepisów prawa autorskiego

26. Adnotacje o inspekcjach, informacje o zmianach (daty, imiona i nazwisko wypełniających)

27. Załączniki

wkładka nr 1

1. Miejscowość

CHOMENTOW

2. Obiekt ( nazwa jak w karcie) ZESPÓŁ  
KOSCIÓŁA PAR.P.W.SW.MARII  
MAGDALENY

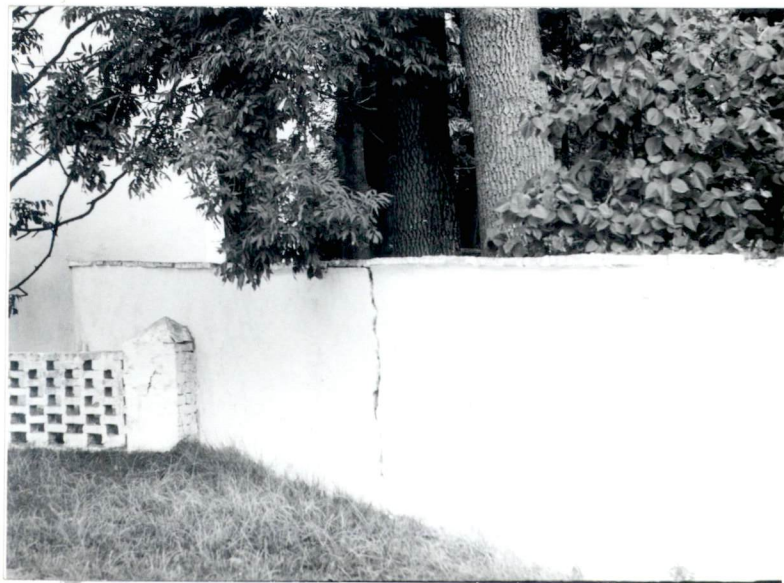
3. Zawartość wkładki ( nazwa obiektu lub materiału uzupełniającego )

Zdjęcia



- Widok zespołu od strony pd.  
/zza muru wokół plebanii/.

Widok zespołu od strony pd.-  
wsch.



- Fragment muru po stronie pd.  
zach.

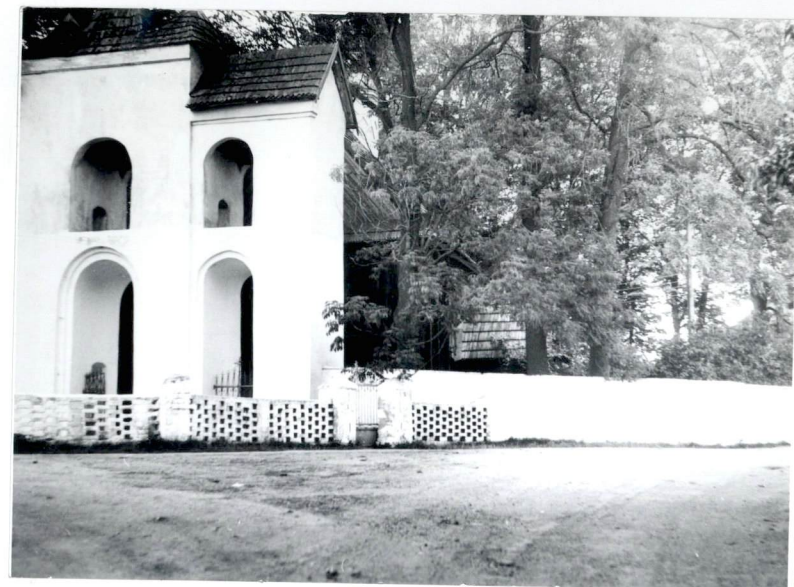
Fragment muru po stronie pn.  
zach.

- VERTE !





Widok na dzwonnice bramną i kościół  
od pd.-wsch.



Dzwonnica bramna i ogrodzenie od  
zach.



Widok na mur pd. ogrodzenia  
/od pn./ na nagrobki kamienne.